

brother



D011ZH001

RD
ROLLES

RJ-4250WB/4230B

Produktsikkerhedsguide (Dansk)

- Sørg for at læse dette dokument, inden du bruger printeren.**
Vi anbefaler, at du gemmer dette dokument i nærheden, så du har det til rådighed på et senere tidspunkt.
- Hvis der er behov for service, justeringer eller reparationer, skal du kontakte Brother Support eller din lokale Brother-forhandler.
 - Hvis printeren ikke fungerer normalt, eller der opstår en fejl, så skal alle kabler afbrydes; kontakt Brother Support eller din lokale Brother-forhandler.
 - De oplysninger, der findes i dette dokument, kan ændres uden varsel.
 - Uautoriseret kopiering eller gengivelse af en del af eller alt indhold i dette dokument er forbudt.
 - Bemærk venligst, at vi ikke kan påtage os noget ansvar for eventuelle skader eller tab, som skyldes brug af labels, der oprettes med denne printer, eller data, der forsvinder eller ændres grundet fejl, reparationer eller forbrugsstoffer, mens batteriet bruges, eller et hvilket som helst krav fra tredjepart.

FARE

Hvis instruktioner eller advarsler ikke overholdes, vil det medføre dødsfald eller alvorlige kvæstelser. Følg disse retningslinjer for at undgå risiko for varmeudvikling, røg, eksplosion eller brand.

Genopladeligt Li-ion-batteri

- Lad ikke batteriet komme i kontakt med væsker.
- Du må ikke oplade, bruge eller efterlade batteriet på steder med høje temperaturer (over 60 °C).
- Forsøg ikke at oplade batteriet ved hjælp af en batterioplader, som ikke er understøttet.
- Må kun bruges til det tilsigtede formål.
- Skal holdes væk fra varme og ild.
- Du må ikke tilslutte + og - polerne til metalgenstande som f.eks. ledninger. Du må ikke transportere eller opbevare batteriet sammen med metalgenstande.
- Du ikke kaste, slå eller beskadige batteriet på nogen måde.
- Du må ikke lodde tilslutninger på batteriet.
- Du må ikke skille batteriet ad eller ændre det.
- Du må ikke bortskaffe batteriet sammen med husholdningsaffald.

ADVARSEL

Hvis instruktioner eller advarsler ikke overholdes, kan det medføre dødsfald eller alvorlige kvæstelser. Følg disse retningslinjer for at undgå risiko for varmeudvikling, røg, eksplosion, brand eller kvæstelser.

Printer, AC-adapter (tilbehør) eller bildapter (tilbehør)

- Stop brugen af printeren, og sluk for strømmen, hvis fremmedlegemer trænger ind i printeren eller dens stik og porte. Afbryd derefter alle kabler eller fjern batteriet.
- Brug, oplad og opbevar ikke produktet, hvor:
 - det kan komme i kontakt med væsker
 - der dannes kondens
 - der er meget støvet
 - temperaturen er ekstremt høj
 - under tordenvejr.
- Du må ikke skille produktet ad eller ændre det.
- Hæld ikke kemikalier, og brug ikke brændbare spray på produktet.
- Brug eller opbevar ikke printeren, andre af dens dele eller emballagen inden for børns rækkevidde.
- Fjern batteriet, eller afbryd kabelforbindelserne under forsendelse.
- Hvis printeren ikke skal anvendes i længere tidsrum, så skal batteriet fjernes eller kablerne afbrydes, før den lægges til opbevaring.

Genopladeligt Li-ion-batteri

- Opbevares utilgængeligt for små børn. I tilfælde af indtagelse skal der omgående søges lægehjælp.
- Stop brugen af batteriet, hvis du oplever unormale forhold som f.eks. lugt, varme, deformiteter eller misfarvning.
- Hvis væske fra batteriet kommer i øjnene, skal du straks vaske dem med rent vand. Søg omgående lægehjælp.

AC-Adapter, biladapter

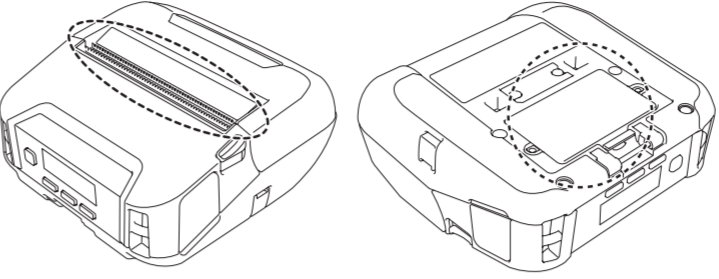
- Brug kun med det specificerede produkt.
- Sæt stikket solidt fast i stikkontakten.
- Brug AC-adapteren med elektriske standardstikkontakter (AC 100-240 V 50/60 Hz) og biladapteren med DC 12 V-strømforsyninger.
- Lad ikke nogen metalgenstande komme i kontakt med stik og porte.
- Træk ikke i kablet, når du afbryder AC-adapteren eller biladapteren fra den elektriske stikkontakt. Hold i stikket, og træk det ud af stikkontakten.
- Pas på ikke at beskadige, sno, knække, trække eller placere genstande på eller binde AC-adapteren eller biladapteren fast.
- Lad ikke AC-adapteren eller biladapteren blive klemet.
- Overbelast ikke de elektriske stikkontakter.

FORSIGTIG

Hvis instruktioner eller advarsler ikke overholdes, kan det medføre mindre eller moderate kvæstelser. Følg disse retningslinjer for at undgå kvæstelser.

Printer

- Bær ikke printeren ved at holde i RD-rullerummets dæksel eller rullestyret. Der er fare for, at dækslet går løs eller printeren kan falde ned.
- Når man tilslutter kabler og tilbehør, så skal de relevante instruktioner følges.
- Rør ikke ved printhovedet eller metaldelene omkring printhovedet.
- Hvis printeren anvendes i lange perioder, kan de dele af printeren, der vises, blive så varme, at de kan forårsage lavtemperaturforbrændinger.



Genopladeligt Li-ion-batteri

Hvis væske fra batteriet kommer på huden eller tøjet, skal der straks skylles med vand.

AC-adapter, biladapter

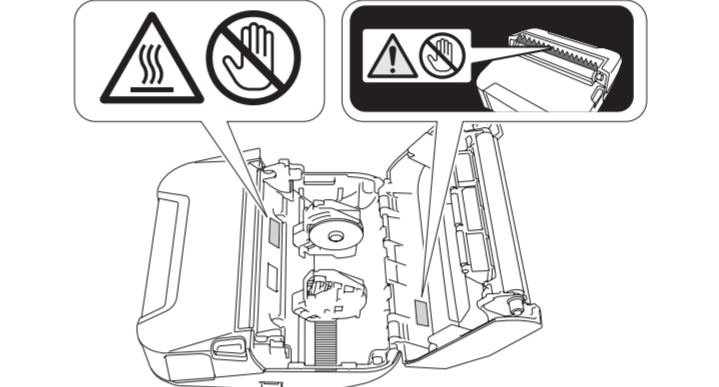
- Sørg for, at du altid har adgang til adapterens kabel, så du kan afbryde med det samme i en nødsituation.
- Længere tids brug af printeren i store højder kan få batteriet til at blive overophedet. Hvis dette sker, skal du stoppe med at bruge printeren og vente, til den er kølet af.

Bælteclips

Sørg for, at bælteclipsen er sikkert fastgjort til printeren og bærerens bælte.

Advarselstabel

Rør ikke ved knivbladet eller printhovedet.



Generelle forholdsregler

Printer, AC-adapter, biladapter eller tilbehør

Overhold alle gældende bestemmelser, når produkterne bortskaffes.

Regulering

Overensstemmelseserklæring (kun Europa/ Tyrkiet)

Vi, Brother Industries, Ltd.
15-1 Naeshiro-cho, Mizuho-ku, Nagoya 467-8561 Japan
erklærer, at dette produkt er i overensstemmelse med de væsentlige krav i alle relevante direktiver og forordninger, der anvendes inden for Det Europæiske Fællesskab. Overensstemmelseserklæringen (DoC) kan downloades fra Brother Solutions Center.

- Besøg support.brother.com > Vælg "Europa" > vælg dit land > vælg "Manualer" > vælg din model > vælg "Overensstemmelseserklæring" > klik på "Download"

Erklæringen downloades som en PDF-fil.

Overensstemmelseserklæring for RE-direktiv 2014/53/EF (Europa/Tyrkiet) (Gælder for modeller med radiointerfaces)

Vi, Brother Industries, Ltd.

15-1, Naeshiro-cho, Mizuho-ku, Nagoya 467-8561 Japan
erklærer, at disse produkter er i overensstemmelse med kravene i RE-direktiv 2014/53/EU. En kopi af overensstemmelseserklæringen kan downloades ved at følge instruktionerne i afsnittet **Overensstemmelseserklæring (Kun Europa/Tyrkiet)**.

Sådan aktiveres/deaktiveres Bluetooth

Sådan aktiveres Bluetooth-funktionen:

Tryk på knappen (tænd/sluk), og hold den nede for at tænde din printer; tryk på knappen (Vælg), og vælg derefter [Bluetooth] > [Til/Fra] > [Til].

Sådan deaktiveres Bluetooth-funktionen:

Tryk på knappen (tænd/sluk), og vælg derefter [Bluetooth] > [Til/Fra] > [Fra].

Sådan aktiveres/deaktiveres trådløst LAN

Sådan aktiveres den trådløse funktion:

Tryk på knappen (tænd/sluk) for at tænde printeren, tryk på knappen (Vælg), og vælg derefter [WLAN] > [Til/Fra] > [Til].

Sådan deaktiveres den trådløse funktion:

Tryk på knappen (tænd/sluk), og vælg derefter [WLAN] > [Til/Fra] > [Fra].

Understøttede kommunikationsteknologier

Denne printer understøtter Bluetooth.

Frekvensbånd: 2400 MHz til 2483,5 MHz

Maksimal radiofrekvenseffekt sendt i frekvensområdet/-områderne:
Under 20 dBm (e.i.r.p)

Denne printer understøtter trådløst LAN.

Frekvensområder: 2400 MHz til 2483,5 MHz

Maksimal radiofrekvenseffekt udsendt i frekvensområderne:
Under 20 dBm (e.i.r.p)

Frekvensområder: 5150 MHz til 5350 MHz

Maksimal radiofrekvenseffekt udsendt i frekvensområderne:
Under 23 dBm (e.i.r.p)

Kun til indendørs brug (5,15 GHz til 5,35 GHz)

Frekvensområder: 5470 MHz til 5725 MHz

Maksimal radiofrekvenseffekt udsendt i frekvensområderne:
Under 30 dBm (e.i.r.p)

Denne printer understøtter NFC (Near Field Communication).

Frekvensbånd: 13.553 - 13.567 MHz

Information om overholdelse af Kommissionens forordning 801/2013

	RJ-4250WB	RJ-4230B
Strømforbrug*	1,6 W	1,6 W

* Alle netværksporte aktiverede og tilsluttede

Kemiske stoffer (EU REACH)

Oplysninger vedrørende kemiske stoffer i vores produkter, som er påkrævet iht. REACH-forordningen kan findes på adressen www.brother.eu/reach

Bemærkninger om open source-licensering

Produktet gør brug af open source-software. Du kan finde bemærkningerne om open source-licensering ved at gå til siden med brugsanvisningen for din model i Brother Solutions Center på support.brother.com

RJ-4250WB/4230B

Produktsäkerhetsguide (Svenska)

Läs detta dokument innan skrivaren används.
Vi rekommenderar att du förvarar detta dokument nära till hands som framtida referens.

- För service, justeringar eller reparationer kontakta du Brothers kundtjänst eller din lokala Brother-återförsäljare.
- Om skrivaren fungerar onormalt eller något fel uppstår, stäng av skrivaren, dra ur alla kablar och kontakta Brother-kundtjänst eller din lokala Brother-återförsäljare.
- Informationen som finns i detta dokument kan ändras utan föregående meddelande.
- Ej auktoriserad kopiering eller reproduktion av något eller allt innehåll i detta dokument är förbjuden.
- Notera att vi inte ansvarar för eventuella skador eller förlorade intäkter som kan uppstå vid användning av etiketter som skapats med denna skrivare, för förlust av eller ändringar i data på grund av fel, reparation eller förbrukningsvaror när du använder batteriet, eller anspråk från tredje part.

FARA

Om instruktionerna och varningarna inte följs kommer det att leda till dödsfall eller allvarig skada. Följ dessa riktlinjer för att undvika värmeutveckling, rök, explosion eller brand.

Uppladdningsbart litiumjonbatteri

- Låt inte batteriet komma i kontakt med vätska.
- Du ska inte ladda, använda eller lämna batteriet på platser med hög temperatur (över 60 °C).
- Försök inte att ladda batteriet med en laddare som inte stöds.
- Använd bara för avsett ändamål.
- Håll borta från värme och öppen eld.
- Anslut inte plus- och minuspoler med metallföremål, såsom ledningar. Bär eller förvara inte batteriet tillsammans med metallföremål.
- Du ska inte kasta, slå eller skada batteriet på något sätt.
- Du ska inte löda fast några anslutningar på batteriet.
- Montera inte isår eller modifiera batteriet.
- Släng inte batteriet i hushållsavfall.

VARNING

Om instruktionerna och varningarna inte följs kommer det att leda till dödsfall eller allvarig skada. Följ dessa riktlinjer för att undvika värmeutveckling, rök, explosion, brand eller skada.

Skrivare, nätadapter (tillval) eller bildapter (tillval)

- Sluta använda skrivaren och stäng av strömmen om främmande objekt förs in i skrivaren eller dess kontakter och portar. Dra sedan ur alla kablar eller ta ur batteriet.
- Använd, ladda och lagra inte produkten:
 - Där den kan komma i kontakt med vätskor.
 - Där kondens bildas.
 - Där det finns mycket damm.
 - Där temperaturen är extremt hög.
 - Under ett åskväder.
- Montera inte isår eller ändra produkten.
- Håll inte kemikalier eller använd brännbara sprejer på produkten.
- Använd eller förvara inte skrivaren, andra komponenter eller förpackning inom räckhåll för barn.
- Ta ur batteriet eller dra ur kablaorna vid leverans.
- Om skrivaren inte används under långa perioder, ta ur batteriet eller dra ur kablaorna innan de förvaras.

Uppladdningsbart litiumjonbatteri

- Håll undan från små barn. Vid förtäring, kontakta omedelbart sjukvården.
- Sluta använda batteriet om det uppstår synliga avvikelser som lukt, värme, deformationer eller missfärgning.
- Om vätska från batteriet kommer i ögonen skölj der omedelbart med rent vatten. Kontakta omedelbart sjukvården.

Nätadapter, biladapter

- Använd endast med den specificerade produkten.
- Sätt i kontakten ordentligt i uttaget.
- Använd nätadaptern med vanliga eluttag (växelström 100–240 V 50/60 Hz) och biladaptern med likström 12 V-tilbehör.
- Låt inte kontakter och portar komma i kontakt med metallföremål.
- Dra inte i kabeln när nätadaptersladden eller biladaptern dras ur från eluttaget. Håll i själva kontakten när du drar ut kabeln ur eluttaget.
- Du ska inte skada, vrida, böja, dra, lägga föremål på eller binda nätadaptern eller biladaptern.
- Låt inte nätadapter- och biladapterkablar klämmas.
- Överlasta inte eluttag.

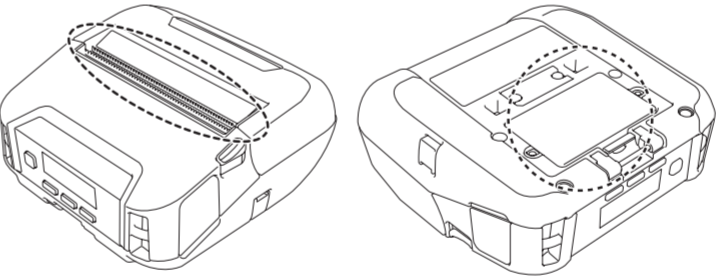
VAR FÖRSIKTIG

Om instruktionerna och varningarna inte följs kan det leda till mindre eller allvarliga skador.

Följ dessa riktlinjer för att undvika skada.

Skrivare

- Lyft inte skrivaren genom att hålla i RD-rullocket eller rullguiden. Det finns en risk för att locket lossnar eller skrivaren faller.
- Följ gällande instruktioner när kablar och tillbehör ansluts.
- Rör inte skrivhuvudet eller metalldelarna som omger skrivhuvudet.
- Om skrivaren används under en längre period kan de delar av skrivaren som visas bli tillräckligt varma för att orsaka lättare brännskador.



Uppladdningsbart litiumjonbatteri

Om det kommer batterivätska på huden eller kläderna bör du omedelbart skölja av med vatten.

Nätadapter, biladapter

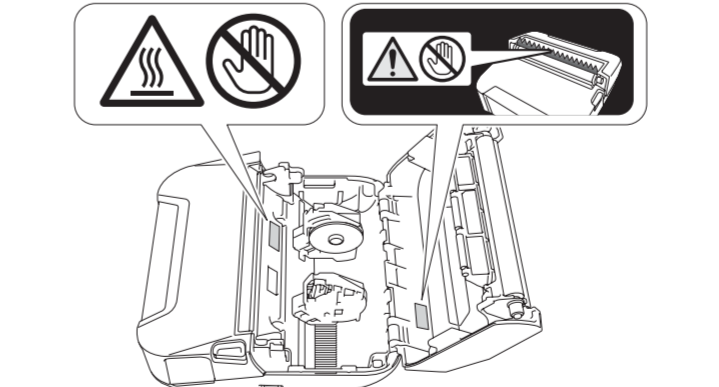
- Se till att du alltid kan få åtkomst till adaptern så att du kan ta ur den direkt i en nödsituation.
- Om du kontinuerligt använder skrivaren på hög höjd kan det leda till att batteriet överhettas. Om det inträffar slutar du använda skrivaren och väntar tills den har svalnat.

Bältesklämma

Se till att bältesklämman är ordentligt fastsatt på skrivaren och bärarens bælte.

Varningsetikett

Rör inte bladet eller skrivhuvudet.



Allmänna försiktighetsåtgärder

Skrivare, nätadapter, biladapter eller tillbehör

Observera alla gällande föreskrifter när dessa produkter slängs.

Föreskrift

Försäkran om överensstämmelse (endast Europa / Tyrkiet)

Vi på Brother Industries, Ltd.

15-1, Naeshiro-cho, Mizuho-ku, Nagoya 467-8561 Japan
försäkrar att den här produkten och nätadaptern överensstämmer med gällande krav i alla aktuella direktiv och föreskrifter i EU. Försäkran om överensstämmelse (DoC) kan hämtas från Brother Solutions Center.

- Besök support.brother.com > välj "Europa" > välj ditt land > välj "Manualer" > välj din modell > välj "Försäkran om överensstämmelse" > klicka på "Ladda ner"

Din överensstämmelse kan laddas ner som en PDF-fil.

CE

RJ-4250WB/4230B

Produktsikkerhetsguide (Norsk)

Sørg for å lese dette dokumentet før du bruker skriveren. Vi anbefaler at du oppbevarer dette dokumentet i nærheten for senere referanse.

- Ta kontakt med Brother kundeservice eller din lokale Brother-forhandler for å utføre service, justeringer eller reparasjoner.
- Hvis skriveren opptrer unormalt eller det oppstår feil, må du slå den av, koble fra alle kabler og kontakte Brother kundeservice eller din lokale Brother-forhandler.
- Innholdet i dette dokumentet kan endres uten forvarsel.
- Uautorisert duplisering eller reproduksjon av noe av eller alt innholdet i dette dokumentet er forbudt.
- Vær oppmerksom på at vi ikke kan påta oss noe ansvar for eventuelle skader eller tap som oppstår ved bruk av etiketter laget med skriveren, eller tap eller endring av data på grunn av feil, reparasjon eller forbruksartikler ved bruk av batteriet, eller ethvert krav fra en tredjepart.

ADFARE

Manglende etterlevelse av instruksjoner og advarsler fører til død eller alvorlig personskade. Følg disse retningslinjene for å unngå risiko for varmeutvikling, røykutvikling, eksplosjon eller brann.

Oppladbart li-ion-batteri

- Ikke la dette batteriet komme i kontakt med væsker.
- Ikke lad, bruk eller etterlat batteriet på steder med høy temperatur (over 60 °C).
- Ikke forsøk å lade batteriet ved bruk av en lader som ikke støttes.
- Bruk bare for det tiltenkte formålet.
- Hold unna varme og åpen flamme.
- Ikke koble til +- og –polene med metallgjenstander som f.eks. en ledning.
- Ikke bær eller oppbevar batteriet med metallgjenstander.
- Ikke kast, slå eller ødelegg batteriet på noen måte.
- Ikke lodd tilkoblinger på batteriet.
- Ikke demonter eller modifierer batteriet.
- Ikke kast batteriet sammen med husholdningsavfall.

ADVARSEL

Manglende etterlevelse av instruksjoner og advarsler kan føre til fare for død eller alvorlig personskade. Følg disse retningslinjene for å unngå risiko for varmeutvikling, røykutvikling, eksplosjon, brann eller skade.

Skriver, nettadapter (tilbehør) eller biladapter (tilbehør)

- Hvis fremmedlegemer settes inn i skriveren eller i kontakter og porter, må du stanse bruk av skriveren og slå av strømmen. Koble deretter fra alle kabler eller fjern batteriet.
- Ikke bruk, lad eller oppbevar produktet:
 - der det kan komme i kontakt med væsker
 - der det dannes kondens
 - der det er mye støv
 - der temperaturen er ekstremt høy
 - under tordenvær
- Ikke demonter eller endre produktet.
- Ikke hell kjemikalier eller bruk brennbare sprayer på produktet.
- Ikke bruk eller lagre skriveren, andre komponenter eller emballasje innenfor barns rekkevidde.
- Fjern batteriet eller koble fra kablene under forsendelse.
- Hvis skriveren ikke er i bruk under lange perioder, fjern batteriet eller koble fra kablene før du lagrer den.

Oppladbart li-ion-batteri

- Hold unna spedbarn. I tilfelle svelging, ta kontakt beredskapsjenester umiddelbart.
- Ikke bruk batteriet hvis det merkes unormale forhold som lukt, varme, deformasjoner eller misfarging.
- Hvis du får batterivæske i øynene, vask dem umiddelbart med rent vann. Ta kontakt med beredskapsjenester umiddelbart.

Nettadapter, Biladapter

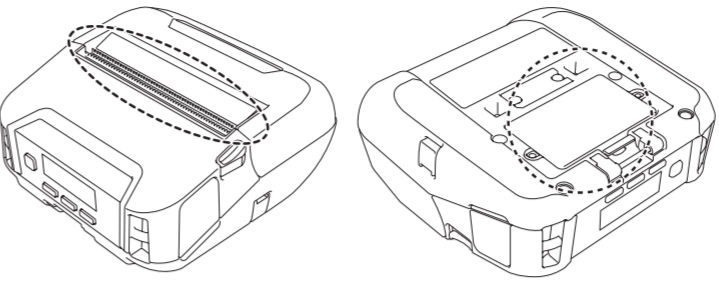
- Skal kun brukes med det spesifiserte produktet.
- Sett støpselet inn i stikkkontakten.
- Bruk nettadapteren med standard stikkontakter (AC 100-240 V 50/60 Hz) og biladapteren med DC 12 V-tilførsel.
- Ikke la metallgjenstander komme i kontakt med kontakter og porter.
- Ikke dra i kablen når du kobler nettadapterkabelen eller biladapteren fra stikkkontakten. Hold i pluggen, og trekk den ut av strømuttaket.
- Ikke ødelegg, vri, bø, dra i, legg gjenstander på eller bind sammen nettadapteren eller biladapteren.
- Ikke la nettadapter- eller biladapterkabler komme i klem.
- Unngå å overbelast strømuttak.

FORSIKTIG

Manglende etterlevelse av instruksjoner og advarsler kan føre til fare for mindre eller moderate personskader. Følg disse retningslinjene for å unngå skade.

Skriver

- Ikke hold skriveren ved hjelp av dekslet for RD-rullen eller rullføreren. Det er fare for at dekslet kan løsne eller skriveren kan falle.
- Følg de aktuelle instruksjonene når du kobler til kabler og tilbehør.
- Ikke rør skrivehodet eller metalldelene rundt hodet.
- Hvis skriveren brukes i en lengre periode, kan deler av skriveren som vises bli varme nok til å forårsake mindre brannskader.



Oppladbart li-ion-batteri

Hvis du får batterivæske på huden eller klærne, må du umiddelbart skylle med vann.

Nettadapter, Biladapter

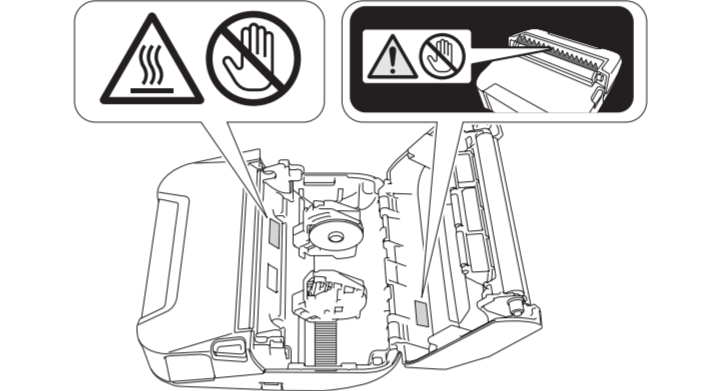
- Sørg for at du alltid får tilgang til adapterkabelen, slik du kan frakoble den øyeblikkelig i en nødstituasjon.
- Kontinuerlig bruk av skriveren i stor høyde kan føre til at batteriet blir overopphetet. Hvis dette skjer, må du slutte å bruke skriveren og vente til den er avkjølt.

Belteklips

Sørg for at belteklipsen er sikkert festet til skriveren og bærerens belte.

Advarselsetikett

Ikke ta på knivbladet eller skrivehodet.



Generelle forholdsregler

Skriver, nettadapter, biladapter eller tilbehør.

Du må overholde alle gjeldende forskrifter ved avhending av disse produktene.

Forordning

Konformitetserklæring (bare i Europa / Tyrkia)

Vi, Brother Industries, Ltd.

15-1, Naeshiro-cho, Mizuho-ku, Nagoya 467-8561 Japan erklærer at dette produktet og nettadapteren overholder de grunnleggende kravene i alle relevante direktiver og reguleringer som gjelder i EU og EØS. Konformitetserklæringen kan lastes ned fra Brother Solutions Center.

- Besøk **support.brother.com** > velg "Europa" > velg landet ditt > velg "Brukerveiledninger" > velg modellen din > velg "Konformitetserklæring" > klikk på "Last ned" og dermed blir konformitetserklæringen lastet ned som en PDF-fil.

RJ-4250WB/4230B

Tuotteen turvaohjeet (Suomi)

Lue tämä asiakirja, ennen kuin käytät tulostinta.

- Pidä tätä opasta laitteen lähellä, jotta voit käyttää sitä tarvittaessa.**
- Jos tulostimelle on tehtävä huoltotoimenpiteitä, säätöjä tai korjauksia, ota yhteyttä Brotherin asiakaspalveluun tai paikalliseen Brother-jälleenmyyjään.
- Jos tulostin toimii epätavallisesti tai toimii virheellisesti, sammuta tulostin, kytke kaikki kaapelit irti ja ota yhteyttä Brotherin asiakaspalveluun tai paikalliseen Brother-jälleenmyyjääsi.
- Tämän asiakirjan sisältämät tiedot voivat muuttua ilman erillistä ilmoitusta.
- Tämän asiakirjan sisällön luvaton jäljentäminen tai kopioiminen osittain tai kokonaan on kiellettyä.
- Huomaa, että emme ole vastuussa mistään vahingoista tai tappioista, jotka aiheutuvat tällä tulostimella luotujen tarrojen käytöstä, tietojen häviämisestä tai muuttumisesta toimintahäiriön, korjauksen tai kulutustarvikkeiden vuoksi akkua käytettäessä tai jostain kolmannen osapuolen esittämistä vaatimuksista.

VAARA

Ohjeiden ja varoitusten noudattamatta jättäminen saattaa johtaa kuolemaan tai vakaviin henkilövahinkoihin. Noudata näitä ohjeita, jotta vältät lämmön muodostumisen, savun muodostuksen, räjähdyksen tai tulipalon.

Litiumioniakku

- Älä anna akun päästä kosketuksiin nesteiden kanssa.
- Älä lataa tai käytä akkua sijainneissa, joissa on korkea lämpötila (yli 60 °C), tai jätä sitä tällaisiin sijainteihin.
- Älä yritä ladata akkua muulla kuin sille tarkoitettulla laturilla.
- Älä akkaa akkua vain sen käyttötaroituksen mukaisesti.
- Pidä akku loitolla kuumuudesta ja avotulesta.
- Älä yhdistä plus (+) - ja miinus (–) -napoja metalliesineillä, kuten johdolla. Älä kannna tai säilytä akkua metalliesineiden kanssa.
- Älä heitä, lyö tai vahingoita akkua millään tavalla.
- Älä juota mitään liittäntöjä akkuun.
- Älä pura tai muokkaa akkua.
- Älä hävitä akkua kotitalousjätteen mukana.

VAROITUS

Ohjeiden ja varoitusten noudattamatta jättäminen voi johtaa kuolemaan tai vakaviin henkilövahinkoihin. Noudata näitä ohjeita, jotta vältät lämmön muodostumisen, savun muodostuksen, räjähdyksen, tulipalon tai henkilövahingon.

Tulostin, verkkolaite (lisävaruste) tai autosovitin (lisävaruste)

- Jos tulostimeen tai sen liittimiin ja portteihin pääsee vieraita esineitä, lopeta tulostimen käyttö ja sammuta tulostin. Kytke sen jälkeen kaikki kaapelit irti tai poista akku.
- Älä käytä, lataa tai säilytä laitteita paikassa:
 - Jossa tuote voi joutua kosketuksiin nesteiden kanssa.
 - Jossa kosteus tiivistyy.
 - Jossa on paljon pölyä.
 - Jonka lämpötila on erittäin korkea.
 - Ukkosen aikana.
- Älä pura tai muokkaa akkua.
- Älä kaada kemikaaleja tuotteen päälle tai käytä tuotteessa palavia suihkeita.
- Älä käytä tai säilytä tulostinta, muita komponentteja tai pakkausmateriaaleja lasten lähetyvillä.
- Poista akku tai kytke kaapelit irti kuljettaessasi laitetta.
- Jos tulostinta ei käytetä pitkään aikaan, poista akku tai kytke kaapelit irti ennen laitteen säilytystä.

Litiumioniakku

- Pidä poissa pienten lasten ulottuvilta. Jos akku niellään, ota välittömästi yhteyttä hätäpalveluun.
- Lopeta akun käyttö, jos se toimii huomattavan epätavallisesti, kuten jos se alkaa haista, kuumentua tai sen muoto tai väri muuttuu.
- Jos akusta vuotavaa nestettä joutuu silmiin, huuhtele silmät välittömästi puhtaalla vedellä. Ota välittömästi yhteyttä hätäpalveluun.

Verkkolaite, autosovitin

- Käytä ainoastaan määrätetyn laitteen kanssa.
- Aseta pistoke tiukasti pistorasiaan.
- Käytä verkkolaitetta standardipistorasioiden (AC 100-240 V 50/60 Hz) kanssa ja autosovitinta 12 V tasavirtälähteen kanssa.
- Älä anna liitinten ja porttien päästä kosketuksiin metalliesineiden kanssa.
- Älä vedä kaapelia, kun kytket verkkolaitejohdon tai autosovitimen irti pistorasiasta. Pidä kiinni pistokkeesta ja vedä se pistorasiasta.
- Älä vioita, väännä, taita pahoin, vedä tai sido verkkolaitetta tai autosovitiinta tai aseta esineitä niiden päälle.
- Älä anna verkkolaitteen ja autosovitimen kaapeleiden joutua puristuksiin.
- Älä ylikuormita pistorasioita.

Konformitetserklæring for RE-direktivet 2014/53/EU (Bare i Europa / Tyrkia) (Gjelder for modeller med radiogrensesnitt)

Vi, Brother Industries, Ltd.

15-1 Naeshiro-cho, Mizuho-ku, Nagoya 467-8561 Japan erklærer at dette produktet overholder bestemmelsene i RE-direktivet 2014/53/EU. En kopi av konformitetserklæringen kan lastes ned ved å følge instruksjonene i delen **Konformitetserklæring (bare i Europa/Tyrkia)**.

Slik aktiveres / deaktiveres Bluetooth

Slik aktiverer du Bluetooth-funksjonen:

Trykk på (strøm)-knappen for å slå på skriveren, trykk på (Velg)-knappen, og velg så [Bluetooth] > [På/Av] > [På].

Slik deaktiverer du Bluetooth-funksjonen:

Trykk på (strøm)-knappen, og velg så [Bluetooth] > [På/Av] > [Av].

Hvordan aktivere/deaktivere trådløst lokaltettverk

Slik aktiverer du trådløs nettverksfunksjon:

Trykk på (strøm)-knappen for å slå skriveren på, trykk på (Velg)-knappen, og velg så [WLAN] > [På/av] > [På].

Slik deaktiverer du trådløs nettverksfunksjon:

Trykk på (strøm)-knappen, og velg så [WLAN] > [På/av] > [Av].

Støttede kommunikasjonsteknologier

Denne skriveren støtter Bluetooth.
Frekvensbånd: 2402 – 2480 MHz
Maksimal radiofrekvensseffekt som sendes via frekvensbånd: Mindre enn 20 dBm (e.i.r.p)

Denne skriveren støtter trådløst lokaltettverk.
Frekvensbånd: 2400 MHz – 2483,5 MHz
Maksimal radiofrekvensseffekt som overføres i frekvensbåndene: Mindre enn 20 dBm (e.i.r.p)

Frekvensbånd: 5150 MHz – 5350 MHz
Maksimal radiofrekvensseffekt som overføres i frekvensbåndene: Mindre enn 23 dBm (e.i.r.p)

Kun for innendørs bruk (5,15 GHz – 5,35 GHz)

Frekvensbånd: 5470 MHz – 5725 MHz
Maksimal radiofrekvensseffekt som overføres i frekvensbåndene: Mindre enn 30 dBm (e.i.r.p)

Denne skriveren støtter NFC (Near Field Communication).
Frekvensbånd: 13,553 - 13,567 MHz

Informasjon for overholdelse av kommisjonsforordning 801/2013		
	RJ-4250WB	RJ-4230B
Strømforbruk*	1,6 W	1,6 W

* Alle nettverksportene er aktivert og tilkoblet

Dette underavsnittet gjelder ikke for det geografiske området innenfor en radius av 20 km fra sentrum av Ny-Ålesund.

IT-strømsystem (kun for Norge)

Dette produktet er også beregnet på IT-strømssystemer med fase-til-fase-spenning på 230 V.

Kjemiske stoffer (EU REACH)

Informasjon om kjemiske stoffer produktene våre som kreves for REACH-forordningen finnes på www.brother.eu/reach

Open Source-lisensieringsmerknader

Dette produktet inneholder programvare med åpen kildekode. Hvis du vil se lisensmerknadene for Open Source, kan du gå til modellens Brukerveiledninger-side på Brother Solutions Center på support.brother.com

Radiolaitedirektiiviä koskeva vaatimustenmukaisuusvakuutus 2014/53/EU (Vain Eurooppa / Turkki) (Koskee malleja, joissa on radioliitäntöjä)

Brother Industries, Ltd.

15-1, Naeshiro-cho, Mizuho-ku, Nagoya 467-8561, Japan vakuuttaa, että nämä tuotteet noudattavat RE-direktiivin 2014/53/EY osia. Vaatimustenmukaisuusvakuutuksen kopio voidaan ladata noudattamalla **Vaatimustenmukaisuusvakuutus (vain Eurooppa / Turkki)** -osan ohjeita.

Bluetoothiin ottaminen käyttöön / poistaminen käytöstä

Bluetooth-toiminnon aktivoiminen:

Paina (virta)-painiketta kytkeäkseesi tulostimen päälle, paina (Valitse)-painiketta ja valitse sitten [Bluetooth] > [Päällä/Pois] > [Käytössä].

Bluetooth-toiminnon aktivoinnin poistaminen:

Paina (virta)-painiketta ja valitse sitten [Bluetooth] > [Päällä/Pois] > [Ei käytössä].

Langattoman lähiverkon ottaminen käyttöön / poistaminen käytöstä

Langattoman verkon toiminnon ottaminen käyttöön:

Kytke virta tulostimeen painamalla (virta) -painiketta, paina (Valitse) -painiketta ja valitse sitten [WLAN] > [Päällä/Pois] > [Käytössä].

Langattoman verkon toiminnon poistaminen käytöstä:

Paina (virta) -painiketta ja valitse sitten [WLAN] > [Päällä/Pois] > [Ei käytössä].

Tuetut tietoliikenneteknologiat

Tämä tulostin tukee Bluetoothia.
Taajuuskaistat: 2402–2480 MHz
Suurin taajuuskaistoilla lähetetty radiotaajuusenergia: Alle 20 dBm (EIRP)

Tämä tulostin tukee langatonta lähiverkkoa.
Taajuuskaistat: 2 400–2 483,5 MHz
Suurin taajuuskaistoilla lähetettävä radiotaajuusteho: Alle 20 dBm (EIRP)

Taajuuskaistat: 5 150–5 350 MHz
Suurin taajuuskaistoilla lähetettävä radiotaajuusteho: Alle 23 dBm (EIRP)

Käytettäväksi vain sisätiloissa (5,15–5,35 GHz)

Taajuuskaistat: 5 470–5 725 MHz
Suurin taajuuskaistoilla lähetettävä radiotaajuusteho: Alle 30 dBm (EIRP)

Tämä tulostin tukee NFC:tä (Near Field Communication).
Taajuuskaista(t): 13,553–13,567 MHz

Tietoja komission asetuksen 801/2013 noudattamisesta		
	RJ-4250WB	RJ-4230B
Virrankulutus*	1,6 W	1,6W

* Kaikki verkkoportit aktiivituina ja liitettynä

Kemialliset aineet (EU REACH)

REACH-asetuksen vaatimia tuotteissa olevien kemiallisten aineiden tietoja löytyy osoitteesta www.brother.eu/reach

Avoimen lähteen lisenssiin liittyvät huomiot

Tämä tuote sisältää avoimen lähdekoodin ohjelmistoja. Katso avoimen lähteen lisenssiin liittyviä huomioita menemällä mallisi Käyttöopas-sivulle Brother Solutions Centerissä osoitteessa support.brother.com