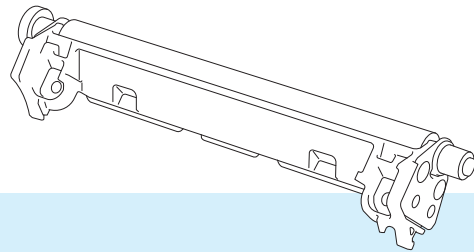


# Guía del usuario

## Kit del rodillo de platina para etiquetas linerless (PA-LPR-001)



Antes de utilizar este producto, asegúrese de haber leído esta Guía del usuario.

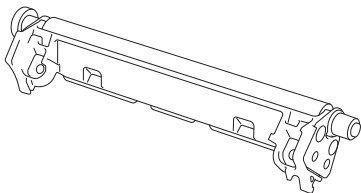
Guarde este manual en un lugar accesible para futuras consultas.

# Índice

<b>1</b>	<b>Introducción</b>	<b>2</b>
	Descripción de las piezas .....	2
<b>2</b>	<b>Instalación</b>	<b>3</b>
<b>3</b>	<b>Mantenimiento</b>	<b>5</b>
	Mantenimiento del rodillo de platina para etiquetas linerless .....	5
<b>4</b>	<b>Especificaciones del producto</b>	<b>6</b>
<b>5</b>	<b>Solución de problemas</b>	<b>7</b>
	Problemas con el rodillo de platina para etiquetas linerless.....	7
	Mensajes de error de la impresora.....	7

## Descripción de las piezas

Rodillo de platina para etiquetas linerless



Tornillos (2)

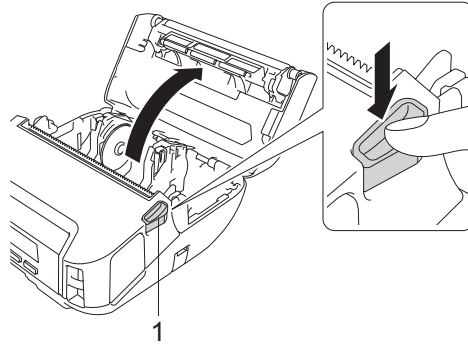


# 2

## Instalación

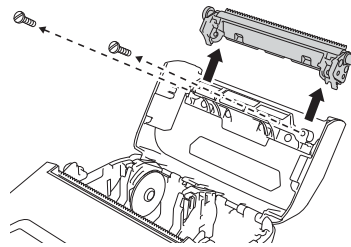
2

- 1 Empuje la palanca de liberación de la cubierta del rollo para abrir la cubierta del compartimento del rollo.



### 1 Palanca de liberación de la cubierta del rollo

- 2 Quite los dos tornillos mostrados en la ilustración para retirar la platina predeterminada.



### ⚠ AVISO

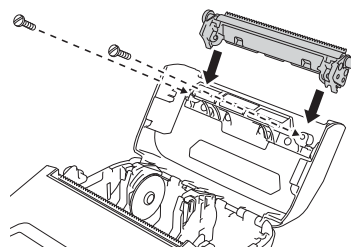
No toque la cuchilla al retirar la platina predeterminada.



### Nota

Se recomienda un par de apriete de  $0,55 \pm 0,049 \text{ N}\cdot\text{m}$ .

- 3 Instale el rodillo de platina para etiquetas linerless y fíjelo con los dos tornillos incluidos en el kit del rodillo de platina para etiquetas linerless.





### Nota

La barra de corte inferior no se puede usar cuando está instalado el rodillo de platina para etiquetas linerless.



Establezca **[Sin protector]** con el valor **[Activado]** en la pestaña **[Avanzada]** de la Herramienta de configuración de la impresora.



### Nota

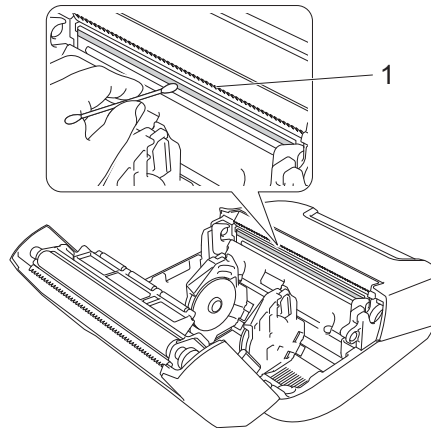
- Cuando **[Sin protector]** se establece con el valor **[Activado]**, no es posible seleccionar en la pantalla LCD de la impresora **[Barra corte]** en **[Configuración]** ni **[Detec. autom.]** en **[Soportes]**.
- Para obtener un rendimiento óptimo, asegúrese de que el margen superior del papel sea de 9 mm como mínimo.
- Si emplea el rodillo de platina para etiquetas linerless, es posible que se adhiera polvo de papel al cabezal de impresión. Limpie el cabezal de impresión regularmente (consulte *Mantenimiento del rodillo de platina para etiquetas linerless* en la página 5).

**Nota**

No limpie el rodillo de platina para etiquetas linerless para evitar que se deteriore.

## Mantenimiento del rodillo de platina para etiquetas linerless

Si emplea el rodillo de platina para etiquetas linerless, es posible que se adhiera polvo de papel al cabezal de impresión. Limpie el cabezal de impresión regularmente con un paño sin pelusa o un bastoncillo de algodón humedecido en alcohol isopropílico o etanol, tal y como se muestra en la ilustración.

**1 Cabezal de impresión**

Después de limpiar el cabezal de impresión, asegúrese de que no quede pelusa ni otro material en él.

Elementos	
<b>Impresión</b>	
Velocidad de impresión*	Máxima 76 mm/s
<b>Entorno</b>	
Temperatura de funcionamiento	Batería: de 10 °C a 30 °C Si la temperatura interna de la batería está fuera de este rango, puede que la carga se detenga.
Humedad de funcionamiento	De 20% a 50% (sin condensación; temperatura máxima en termómetro de bulbo húmedo: 27 °C)

\*Con los datos de prueba de impresión de Brother (7% de cobertura, 102 × 29 mm) a 23 °C durante impresión continua mediante una conexión USB con una batería nueva completamente cargada.

En este capítulo, se explica cómo resolver los problemas típicos que pueden surgir al usar el rodillo de platina para etiquetas linerless. Si tiene algún problema con la impresora, primero compruebe que haya realizado las siguientes tareas correctamente:

- Retire todo el embalaje de protección de la impresora.
- Cierre la cubierta del compartimento del rollo por completo.
- Instale la batería (consulte la *Guía del usuario*).
- Conecte el adaptador de CA (consulte la *Guía del usuario*).
- Conecte el adaptador para coche (consulte la *Guía del usuario*).
- Instale y seleccione el controlador de impresora correcto (consulte la *Guía del usuario*).
- Conecte la impresora a un ordenador Windows o un dispositivo móvil (consulte la *Guía del usuario*).
- Inserte el rollo correctamente (consulte la *Guía del usuario*).

Si continúa teniendo problemas, lea los consejos de solución de problemas que se presentan en este capítulo. Si, tras leer este capítulo, no puede resolver el problema, visite Brother support web en [support.brother.com](http://support.brother.com)

## Problemas con el rodillo de platina para etiquetas linerless

Problema	Solución
La calidad de impresión es deficiente.	<ul style="list-style-type: none"> <li>■ Instale el rodillo de platina para etiquetas linerless correctamente.</li> <li>■ Limpie el cabezal de impresión.</li> </ul>
La impresora no carga papel.	<ul style="list-style-type: none"> <li>■ Instale el rodillo de platina para etiquetas linerless correctamente.</li> <li>■ Coloque el rollo correctamente.</li> <li>■ Compruebe si se ha atascado una etiqueta o adhesivo debajo de la cubierta del compartimento del rollo. De ser así, limpie el interior de la cubierta.</li> </ul>
El soporte se ha atascado.	<ul style="list-style-type: none"> <li>■ Instale el rodillo de platina para etiquetas linerless correctamente.</li> <li>■ Retire cualquier residuo de adhesivo presente en la ruta de salida del papel.</li> <li>■ Intente utilizar otro rollo (con un adhesivo menos fuerte).</li> </ul>

## Mensajes de error de la impresora

Mensaje de error	Causa/solución
¡Temp. alta!	<p>¿Es demasiado alta la temperatura de la impresora?</p> <p>Si la impresora se sobrecalienta al configurar Sin protector con la opción Activado, espere hasta que la impresora se enfríe y, después, vuelva a intentar la impresión.</p>



**brother**