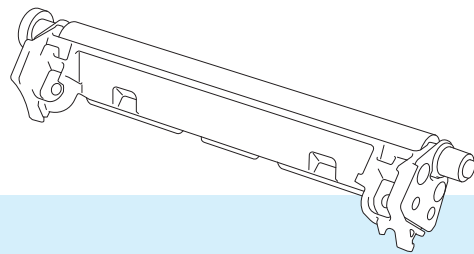


# Guía del usuario

## Mejora de rolo sin soporte (PA-LPR-001)

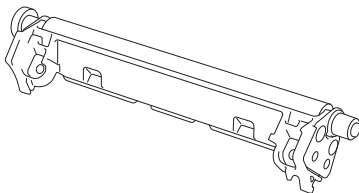


# Índice

|          |   |          |
|----------|---|----------|
| <b>1</b> | <b>Mejora de rolo sin soporte (PA-LPR-001)</b>          | <b>2</b> |
|          | Descripción de piezas.....                              | 2        |
|          | Instalación de la mejora de rolo sin soporte .....      | 3        |
| <b>2</b> | <b>Mantenimiento</b>                                    | <b>5</b> |
|          | Mantenimiento de la mejora de rolo sin soporte .....    | 5        |
| <b>3</b> | <b>Especificaciones del producto</b>                    | <b>6</b> |
| <b>4</b> | <b>Solución de problemas</b>                            | <b>7</b> |
|          | Información general .....                               | 7        |
|          | Problemas con el kit de rolo sin soporte opcional ..... | 7        |
|          | Mensajes de error de la impresora.....                  | 8        |

## Descripción de piezas

Montaje del rolo sin soporte



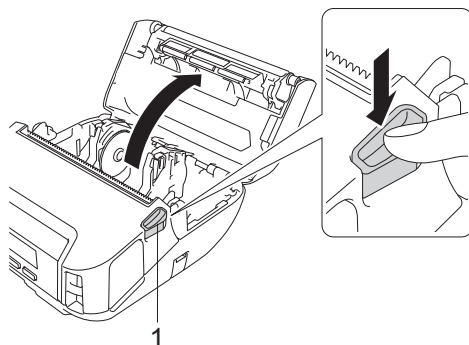
Tornillos (2 cada uno)



## Instalación de la mejora de rollo sin soporte

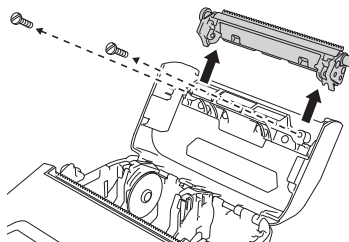
1

- 1 Empuje la palanca de liberación de la cubierta del rollo para abrir la cubierta del compartimento del rollo.



### 1 Palanca de liberación de la cubierta del rollo

- 2 Retire el rollo estándar. Para ello, quite los tornillos tal como se muestra en la imagen.



## ⚠ AVISO

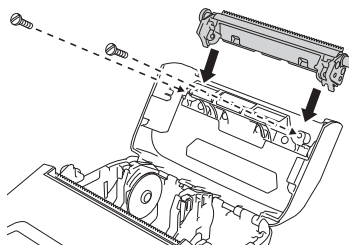
Mientras retira el rollo estándar, no toque la barra de corte.



### Nota

Le recomendamos que el par de apriete sea de  $0,55 \pm 0,049$  N·m ( $4,87 \pm 0,434$  pulg. libras).

- 3 Instale el montaje del rollo sin soporte y fíjelo con los tornillos incluidos tal como se muestra en la imagen.





### Nota

---

- Al utilizar la mejora de rollo sin soporte, solo podrá ver la barra de corte superior.
  - Utilice los tornillos incluidos en la mejora de rollo sin soporte.
- 

4

Establezca **[Sin protector]** como **[Activado]** en la pestaña **[Avanzada]** de la Herramienta de configuración de la impresora.



### Nota

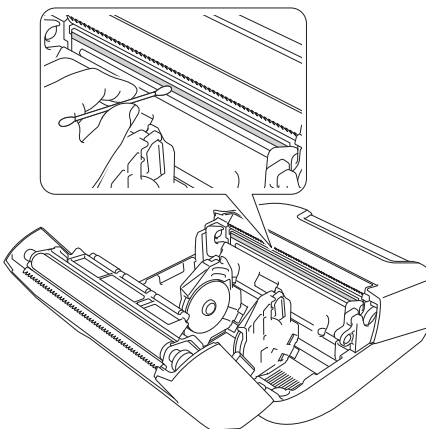
---

- Cuando **[Sin protector]** esté establecida en **[Activado]**, las opciones **[Barra corte]** en **[Configuración]** y **[Detec. autom.]** en **[Soportes]** no se podrán seleccionar en la impresora.
  - Al imprimir, el margen superior del papel debe ser de al menos 9 mm (3/8 pulgadas) para obtener un rendimiento óptimo.
  - Al utilizar el rollo sin soporte, es habitual que el cabezal de impresión acumule polvo o polvo de papel. Limpie el cabezal de impresión periódicamente (consulte *Mantenimiento de la mejora de rollo sin soporte* en la página 5).
  - Cuando imprima con la mejora de rollo sin soporte, utilice el firmware más reciente.
-

El mantenimiento de la impresora puede realizarse según sea necesario. No obstante, algunos entornos pueden requerir servicios de mantenimiento más frecuentes (por ejemplo, ambientes con polvo).

## Mantenimiento de la mejora de rolo sin soporte

Al utilizar la mejora de rolo sin soporte (PA-LPR-001), es habitual que el cabezal de impresión acumule polvo o polvo de papel. Limpie el cabezal de impresión periódicamente. Para limpiar el cabezal de impresión que se muestra en la ilustración, se debe utilizar un paño de tela o algodón sin pelusa empapado de alcohol isopropílico o etanol. Después de limpiar el cabezal de impresión, asegúrese de que no queden pelusas ni otro material en este.



### Nota

NO se recomienda limpiar el rolo sin soporte, ya que su superficie antiadherente se podría deteriorar.

| Elementos                |  |
|--------------------------|--|
| <b>Impresión</b>         |  |
| Velocidad de impresión*  | Máximo de 76 mm/s (3 ips)  |
| <b>Entorno</b>           |  |
| Temperatura de operación | Operación:<br>Batería: 10 °C a 30 °C (50 °F a 86 °F)<br>Si la temperatura interna de la batería se encuentra fuera de este intervalo, es posible que la carga se interrumpa. |
| Humedad de operación     | 20% a 50% (sin condensación, temperatura máxima en termómetro de bulbo húmedo: 27 °C/80,6 °F)  |

\* Uso de los datos de prueba de impresión de Brother (7% de cobertura, 102 × 29 mm (4 × 1,14 pulgadas)) a 23 °C (73,4 °F) al realizar impresiones continuas utilizando conexiones USB con una nueva batería completamente cargada.

## Información general

En este capítulo, se explica cómo resolver los problemas típicos que pueden surgir cuando usa la impresora. Si tiene problemas con la impresora, primero asegúrese de que ha realizado las siguientes tareas de manera correcta:

- Instalación de la batería (consulte la *Guía del usuario*)
- Conexión del adaptador de CA (consulte la *Guía del usuario*)
- Conexión del adaptador para vehículo (consulte la *Guía del usuario*)
- Retirada de todos los embalajes de protección de la impresora
- Instalación y selección del controlador de la impresora correcto (consulte la *Guía del usuario*)
- Conexión de la impresora a una computadora con Windows o un dispositivo móvil (consulte la *Guía del usuario*)
- Cierre de la cubierta del compartimento del rollo por completo
- Inserción del rollo correcta (consulte la *Guía del usuario*)

Si continúa teniendo problemas, lea los consejos de solución de problemas que se presentan en este capítulo. Si después de leer este capítulo no puede resolver el problema, visite la Página web de soporte de Brother en [support.brother.com](http://support.brother.com)

## Problemas con el kit de rollo sin soporte opcional

| Problema                            | Solución   |
|-------------------------------------|--|
| La calidad de la impresión es baja. | <ul style="list-style-type: none"> <li>■ Instale la mejora de rollo sin soporte correctamente.</li> <li>■ Limpie el cabezal de impresión.</li> </ul>   |
| La impresora no alimenta papel.     | <ul style="list-style-type: none"> <li>■ Instale la mejora de rollo sin soporte correctamente.</li> <li>■ Coloque el rollo correctamente.</li> <li>■ Busque una etiqueta o un adhesivo en la parte interior de la cubierta. Si encuentra uno de estos elementos, limpie la parte interior de la cubierta.</li> </ul>   |
| El papel se atasca.                 | <p>Compruebe los puntos siguientes: Si la impresora sigue atascada, reemplace la mejora de rollo sin soporte.</p> <ul style="list-style-type: none"> <li>■ Instale la mejora de rollo sin soporte correctamente.</li> <li>■ Si encuentra algún adhesivo en la ruta de salida del papel, retírelo.</li> <li>■ Limpie el espacio interior y los soportes del rollo.</li> <li>■ Puede que deba utilizar mucha fuerza para retirar el adhesivo del rollo.</li> </ul> |



## Mensajes de error de la impresora

---

| Mensaje de error | Causa/solución   |
|------------------|--|
| ¡Temp. alta!     | ¿La temperatura de la impresora es demasiado alta?<br>Si la opción de rollo sin soporte está activada y la impresora se recalienta, se mostrará un mensaje de error. Espere hasta que la impresora se enfríe y continúe con su funcionamiento. |

**brother**