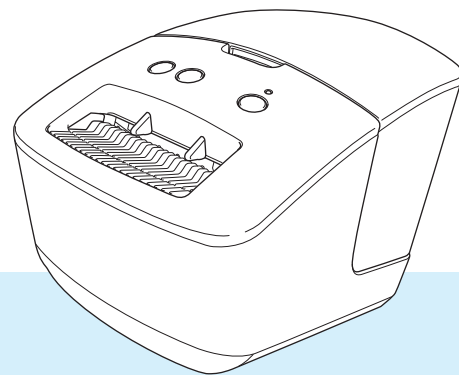


# РЪКОВОДСТВО ЗА ПОТРЕБИТЕЛЯ

QL-600



Първо прочетете *Ръководство за безопасност*, а след това *Ръководство за бързо инсталиране* за правилната процедура за инсталиране. След като прочетете ръководството, го съхранявайте на сигурно място за бързи справки.

# Въведение

## Важна забележка

---

- Съдържанието на този документ и спецификациите на този продукт могат да бъдат променени без предизвестие.
- Brother си запазва правото да прави промени без предизвестие в спецификациите и съдържащите се тук материали и не носи отговорност за каквито и да е повреди (включително произтичащи), възникнали вследствие използването на предоставените материали, включително, но не само, печатни и други грешки, свързани с публикациите.
- Възможно е изображенията на екраните в този документ да се различават в зависимост от операционната система на компютъра ви, модела на продукта ви и версията на софтуера.
- Преди да използвате принтера за етикети, непременно прочетете всички приложения към принтера документи, за да се информирате относно безопасността и работата.
- Възможно е принтерът, показан на илюстрациите, да се различава от вашия принтер.
- Възможно е наличните консумативи да се различават в зависимост от страната.

## Налични ръководства

---

Посетете Brother support уебсайт на адрес [support.brother.com](http://support.brother.com) и щракнете върху **Ръководства** на страницата за вашия модел, за да свалите най-новите ръководства.

<b>Ръководство за безопасност</b> <sup>1</sup>	Това ръководство предоставя информация за безопасността; прочетете го, преди да използвате принтера.
<b>Ръководство за бързо инсталиране</b> <sup>1</sup>	Това ръководство предоставя основна информация за използването на принтера.
<b>Ръководство за потребителя</b> <sup>2</sup>	Това ръководство предоставя допълнителна информация за настройките и работата на принтера, съвети за отстраняване на неизправности и инструкции за поддръжка.




<sup>1</sup> Печатно ръководство в кашона.

<sup>2</sup> PDF ръководство в Brother support уебсайта.

## Символи, използвани в това ръководство



---

В това ръководство са използвани следните символи:

 <b>ПРЕДУПРЕЖДЕНИЕ</b>	Показва потенциално опасна ситуация, която може да доведе до смърт или сериозни наранявания, ако с продукта се работи, без да се спазват предупрежденията и инструкциите.
 <b>ВНИМАНИЕ</b>	Показва потенциално опасна ситуация, която може да доведе до малки или средни наранявания, ако не бъде предотвратена.
<b>ВАЖНО</b>	Обозначава информация или указания, които трябва да се спазват. Пренебрегването им може да доведе до нараняване, повреда или неуспешни операции.
 <b>Забележка</b>	Обозначава забележки, съдържащи информация или указания, които могат да ви помогнат по-добре да разберете продукта и по-ефективно да го използвате.

## Общи мерки за безопасност

### DK ролка (DK етикет и DK лента)

- Използвайте само оригинални принадлежности и консумативи на Brother (с означения  ,  ). НЕ използвайте неразрешени принадлежности или консумативи.
- Ако етикетът се залепи на мокра, мръсна или мазна повърхност, той може да се отлепи лесно. Преди да залепите етикета, почистете повърхността, към която ще го залепите.
- DK ролките използват термохартия или термофолио и цветът им може да избледнее или повърхността им да се разлепи, ако са изложени на ултравиолетова светлина, вятър или дъжд.
- НЕ излагайте DK ролките на пряка слънчева светлина, висока температура, висока влажност или прах. Съхранявайте ги на хладно и тъмно място. Използвайте DK ролките скоро след отварянето на опаковката.
- Издраскването на отпечатаната повърхност на етикета с нокти или метални предмети или докосването ѝ с влажни или мокри ръце може да доведе до промяна или избледняване на цвета.
- НЕ поставяйте етикети върху хора, животни или растения. Освен това никога не залепвайте етикети на обществена или частна собственост без разрешение.
- Тъй като краят на DK ролката е създадена така, че да не залепне за шпулата за етикети, последният етикет може да не се отреже както трябва. Ако стане така, извадете останалите етикети, поставете нова DK ролка и отпечатайте отново последния етикет.  
Забележка: За да се компенсира това, броят на DK етикетите, включен във всяка DK ролка, може да е по-голям от посочения на опаковката.
- При отлепване на залепен етикет част от него може да остане върху повърхността.
- Преди да използвате етикети за компактдискове/DVD дискове, задължително следвайте инструкциите от ръководството на вашия CD/DVD плейър относно залепването за етикети.
- НЕ използвайте етикети за компактдискове/DVD дискове в отвора за зареждане на CD/DVD плейъра.
- НЕ отлепвайте етикета на компактдиска/DVD диска, след като вече сте го залепили – може да се отдели тънък слой от повърхността и това да повреди диска.
- НЕ поставяйте етикети за компактдискове/DVD дискове на компактдискове/DVD дискове, създадени за употреба с мастилено-струйни принтери. Етикетите се отлепват лесно от тези дискове, а използването на дискове с отлепени етикети може да доведе до загуба или повреждане на данните.
- При поставянето на етикети за компактдискове/DVD дискове използвайте апликатора, който се предоставя с ролките с етикети за компактдискове/DVD дискове. В противен случай може да повредите CD/DVD плейъра.
- Потребителите носят изцяло отговорността за поставянето на етикетите за компактдискове/DVD дискове. Brother не поема никаква отговорност за каквито и да било загуби или повреждане на данни поради неправилно използване на етикетите за компактдискове/DVD дискове.
- Внимавайте да не изгървете DK ролката.
- DK ролките използват термохартия и термофолио. Както етикетът, така и разпечатката ще избледнее на слънчева светлина или топлина.  
НЕ използвайте DK ролки за приложение на открито, където се изисква устойчивост.
- В зависимост от местоположението, материала и условията на околната среда е възможно етикетът да не може да се отлепи или свали, цветът му да се промени или да оцвети други предмети. Преди да поставите етикета, проверете условията на околната среда и материала. Пробвайте етикета, като поставите малко парченце от него на незабележимо място върху повърхността, на която смятате да го използвате.
- Ако разпечатките не отговарят на очакванията ви, използвайте опциите за регулиране в драйвера за принтер или Printer Setting Tool (Инструмент за настройка на принтера).

# Съдържание

## Раздел I Основни операции

<b>1</b>	<b>Настройване на принтера за етикети</b>	<b>2</b>
	Описание на частите .....	2
	Предна част.....	2
	Задна част.....	3
	Свързване на захранващия кабел .....	4
	Зареждане на DK ролката.....	5
	Включване/изключване на захранването .....	7
<b>2</b>	<b>Печат от компютър (P-touch Editor)</b>	<b>8</b>
	Инсталиране на драйвер и софтуер за принтера на компютър.....	8
	Свързване на принтера за етикети с компютър.....	8
	Печат от компютър .....	9
	Налични приложения.....	9
	Създаване на етикети от компютъра.....	10
	Залепване на етикети.....	11
	Инсталиране на драйвер и софтуер за принтера на компютър, който не е свързан към интернет .....	11
<b>3</b>	<b>Промяна на настройките на принтера за етикети</b>	<b>12</b>
	Printer Setting Tool за Windows.....	12
	Преди да използвате Printer Setting Tool .....	12
	Използване на Printer Setting Tool за Windows.....	13
	Настройки на устройството за Windows.....	15
	Диалогов прозорец за настройки .....	15
	Лента с менюта .....	17
	Раздел Basic (Основни).....	17
	Прилагане на промените в настройките към няколко принтера за етикети .....	18
	Printer Setting Tool за Mac .....	19
	Преди да използвате Printer Setting Tool .....	19
	Използване на Printer Setting Tool за Mac.....	19
	Диалогов прозорец за настройки .....	20
	Раздел Basic (Основни).....	21
	Прилагане на промените в настройките към няколко принтера за етикети .....	21

## Раздел II Приложение

<b>4</b>	<b>Как да използвате P-touch Editor</b>	<b>23</b>
	За Windows .....	23
	Стартиране на P-touch Editor .....	23
	Печат от P-touch Editor .....	25
	За Mac.....	27
	Стартиране на P-touch Editor .....	27
	Режими на работа.....	28

<b>5</b>	<b>Как се използва P-touch Library (само за Windows)</b>	<b>29</b>
	Стартиране на P-touch Library .....	29
	Отваряне и редактиране на шаблони .....	31
	Печат на шаблони.....	32
	Търсене на шаблони .....	33
<b>6</b>	<b>Как се актуализира софтуерът на P-touch</b>	<b>35</b>
	Актуализиране на P-touch Editor (само за Windows).....	35
	Актуализиране на фърмуера .....	37
	За Windows .....	37
	За Mac.....	39
<b>Раздел III Приложение</b>		
<b>7</b>	<b>Нулиране на принтера за етикети</b>	<b>42</b>
	Нулиране на настройките на устройството до фабричните чрез бутоните на етикетния принтер .....	42
	Нулиране на настройките на устройството с помощта на Printer Setting Tool.....	42
<b>8</b>	<b>Поддръжка</b>	<b>43</b>
	Почистване на външните части на устройството.....	43
	Почистване на изходния отвор за етикети .....	43
	Самопочистване на печатащата глава .....	43
<b>9</b>	<b>Отстраняване на неизправности</b>	<b>44</b>
	Общ преглед .....	44
	Проблеми при инсталиране на драйвера (за Windows) .....	44
	Светодиодни индикации.....	45
	Проблеми при печат .....	46
	Информация за версия .....	50
<b>10</b>	<b>Спецификации на продукта</b>	<b>51</b>
	Спецификации на принтера за етикети .....	51
	Работна среда.....	51
<b>11</b>	<b>Директен печат от друг софтуер за Windows</b>	<b>52</b>
	Настройка на драйвера за принтер.....	52
	Раздел Basic (Основни).....	53
	Раздел Advanced (Разширени) .....	54
	Раздел Others (Други).....	55
	Печат от друг софтуер за Windows .....	55



# Основни операции

---

Настройване на принтера за етикети	2
Печат от компютър (P-touch Editor)	8
Промяна на настройките на принтера за етикети	12

# 1

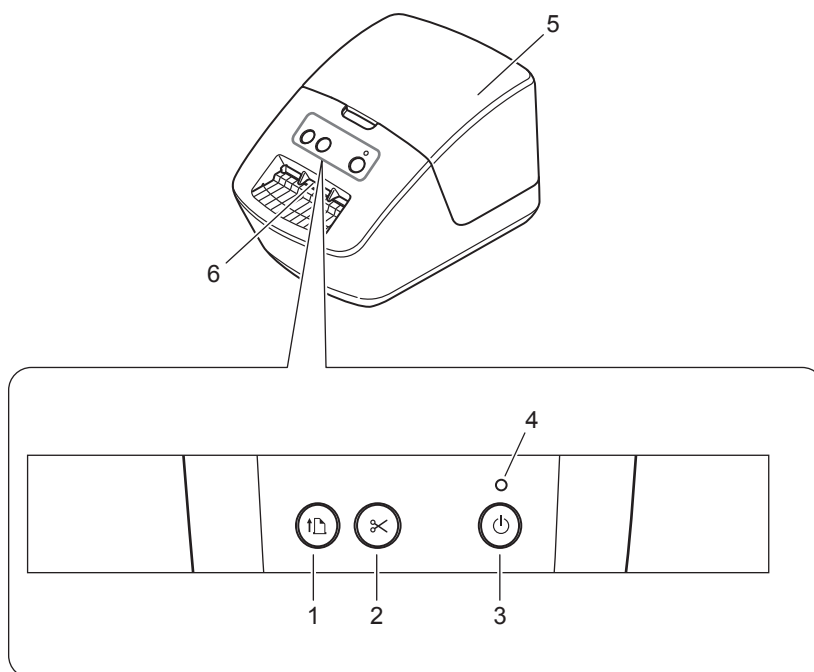
## Настройване на принтера за етикети

1

### Описание на частите

#### Предна част

---



1 Бутон за подаване

2 Бутон за приспособлението за рязане

3 Бутон на захранването

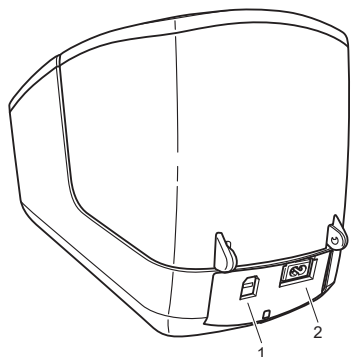
4 Светодиод за състояние

5 Капак на отделението за DK ролката

6 Изходен отвор за етикети



## Задна част

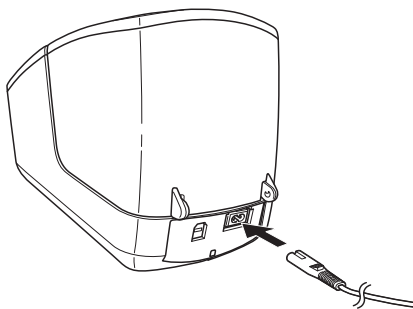


**1 USB порт**

**2 Порт за променливотоково захранване**

## Свързване на захранващия кабел

Свържете захранващия кабел към принтера. След това включете захранващия кабел в електрически контакт.

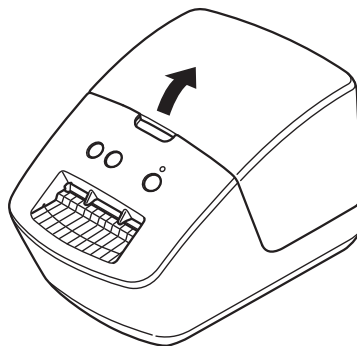


### ВАЖНО

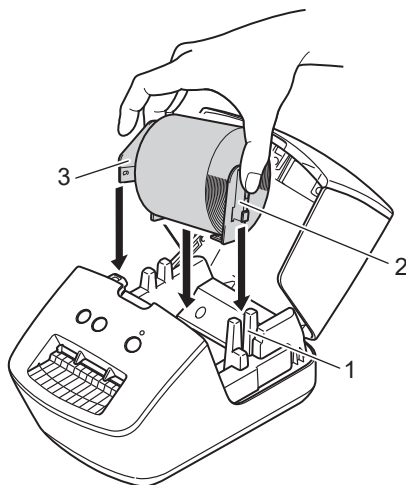
Не използвайте принтера на места, където напрежението на захранващия източник е различно от напрежението в спецификациите на принтера. За подробна информация за подходящото напрежение вижте *Спецификации на продукта* на стр. 51.

## Зареждане на DK ролката

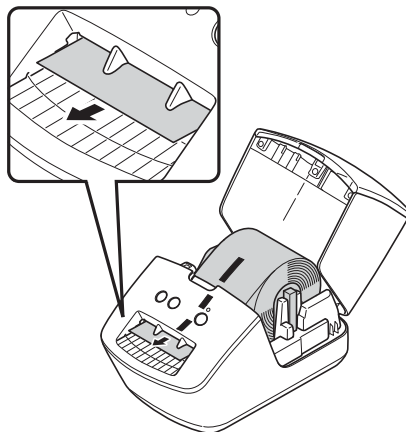
- 1 Хванете предната част на принтера и силно дръпнете нагоре капака на отделениято за DK ролката, за да го отворите.



- 2 Поставете DK ролката във водача за шпулата за ролката (1).
  - Рамото на шпулата за ролката (2) трябва да е влязло плътно във водача за шпулата за ролката.
  - Уверете се, че стабилизаторът (3) се плъзга във вдлъбнатината на принтера.

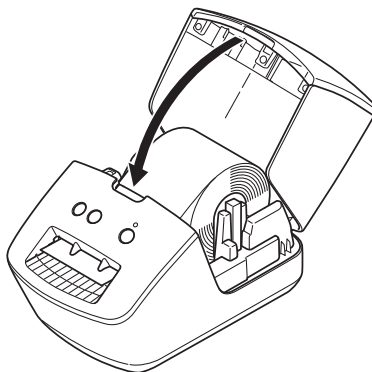


- 3 Прекарайте DK ролката през принтера.
- Подравнете края на DK ролката с вертикалния ръб на изходния отвор за етикети.
  - Проверете дали DK ролката е прекарана направо, за да не се изкривяват етикетите.



- Избутайте първия етикет през изходния отвор за етикети, докато краят излезе от отвора, както е показано.

- 4 Затворете капака на отделението за DK ролката.



### ВАЖНО

- Не оставяйте отпечатани етикети в принтера. Това ще доведе до засядане на етикетите.
- Когато не ги използвате, извадете DK ролките от принтера и затворете капака на отделението за DK ролката, за да не се натрупват прах и замърсявания в принтера.

## Включване/изключване на захранването

1

**Включване:** Натиснете бутона на захранването (⏻), за да включите принтера. Светодиодът за състоянието светва в зелено.

### ВАЖНО

---

- Ако предварително изрязаният DK етикет е поставен, края на етикета ще се подравни автоматично, след като натиснете бутона на захранването.
  - Ако е зададен различен етикет, натиснете бутона за подаване (↓), за да подравните края на етикета.
- 

**Изключване:** Натиснете бутона на захранването (⏻) отново, за да изключите принтера.

## Инсталиране на драйвер и софтуер за принтера на компютър

За да печатате от компютър с Windows или компютър Mac, трябва да инсталирате на компютъра драйвер за принтер, P-touch Editor и други приложения.

### Софтуер за Windows:

Драйвер за принтер, P-touch Editor, P-touch Update Software и Printer Setting Tool (Инструмент за настройка на принтера)

### Софтуер за Mac:

Драйвер за принтер, P-touch Editor, P-touch Update Software и Printer Setting Tool (Инструмент за настройка на принтера)



### Забележка

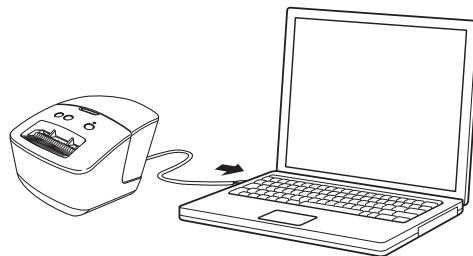
Ако компютърът не е свързан към интернет, вижте *Инсталиране на драйвер и софтуер за принтера на компютър, който не е свързан към интернет* на стр. 11.

- 1 Посетете [install.brother](http://install.brother) и свалете инсталиращата програма за най-новия софтуер и ръководствата.
- 2 Щракнете двукратно върху сваления EXE файл (за Windows) или DMG файл (за Mac) и следвайте инструкциите на екрана, за да продължите с инсталирането.
- 3 Затворете диалоговия прозорец след приключване на инсталирането.

## Свързване на принтера за етикети с компютър

Можете да свържете принтера към компютър с Windows или компютър Mac чрез USB кабел.

- 1 Принтерът трябва да е изключен, преди да свържете USB кабела.
- 2 Свържете USB кабела към USB порта отзад на принтера и след това към компютъра.



- 3 Включете принтера.

## Печат от компютър

### Налични приложения

За да използвате ефективно принтера, на ваше разположение са редица приложения и функции. Трябва да инсталирате драйвера за принтер, за да използвате тези приложения.

Посетете [install.brother](http://install.brother) и свалете инсталиращата програма за приложенията и драйвера за принтер.

Приложение	Windows	Mac	Функции
P-touch Editor	✓	✓	Създава и печата персонализирани етикети с вградените инструменти за рисуване, текст с различни шрифтове и стилове, импортирани графични изображения и баркодове.
P-touch Library	✓		Управлява и печата шаблони на P-touch Editor. Можете да използвате P-touch Library, за да печатате шаблони. Това приложение се инсталира с P-touch Editor.
P-touch Update Software	✓	✓	Актуализира софтуера до най-новата версия.
Printer Setting Tool (Инструмент за настройка на принтера)	✓	✓	Задава настройките на принтера от компютър.

## Създаване на етикети от компютъра

Има различни методи за печат с този принтер.



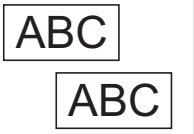
По-долу е описана процедурата за печат от компютър с помощта на P-touch Editor.

- 1 Стартирайте P-touch Editor и след това отворете документа, който искате да отпечатате.
- 2 Създайте модел на етикет.
- 3 Проверете опциите за рязане.
- 4 Изберете **File** (Файл) > **Print** (Печат) или щракнете върху иконата **Print** (Печат).

### Опции за рязане

Опциите за рязане ви позволяват да зададете как се подава и изрязва елементът при печат.

Използвайте драйвера за принтер, за да изберете опцията за рязане, когато печатате от компютъра.

Автоматично изрязване	Отрязване в края	Изображение
Не	Да	
Не	Не	
Да	Да или Не	



## Залепване на етикети

---

- 1 Отлепете задната част на етикета.
- 2 Позиционирайте етикета и след това натиснете силно от горе надолу с пръст, за да залепите етикета.



### Забележка

Възможно е залепването на етикети върху мокри, мръсни или неравни повърхности да е затруднено. Има вероятност етикетите лесно да се отлепят от тези повърхности.

---

## Инсталиране на драйвер и софтуер за принтера на компютър, който не е свързан към интернет

---

- 1 На компютър, който е свързан към интернет, посетете [support.brother.com](http://support.brother.com), изберете вашия модел и отворете страницата **Изтегляния**.
- 2 Изберете операционната система на компютъра, който не е свързан към интернет.
- 3 Свалете нужните файлове.

### ВАЖНО

Трябва да свалите поне драйвера за принтер и P-touch Editor на компютъра, за да използвате принтера.

#### Windows

- Не използвайте **Инсталатор за Софтуер/Документи**, тъй като се нуждае от активна интернет връзка.
- Свалете всеки тип софтуер поотделно, напр. **драйвера за принтер** или **P-touch Editor**.

#### Mac

Свалете **пълния софтуерен пакет**.

---

- 4 Копирайте сваления EXE файл (за Windows) или DMG файла (за Mac) от папката със свалени файлове на преносим носител. (напр. USB устройство с флаш памет или компактдиск).
- 5 Копирайте свалените файлове от преносимия носител на компютъра, който не е свързан към интернет.
- 6 Щракнете двукратно върху свалените файлове и следвайте инструкциите на екрана, за да продължите с инсталирането.
- 7 Затворете диалоговия прозорец след приключване на инсталирането.

## Printer Setting Tool за Windows

Използвайте Printer Setting Tool (Инструмент за настройка на принтера), за да задавате настройките на принтера, настройките на устройството, както и настройките на P-touch Template, от компютър с Windows.



### Забележка

Printer Setting Tool (Инструмент за настройка на принтера) може да бъде инсталиран чрез Инсталатора за Софтуер/Документи. За повече информация вижте *Инсталиране на драйвер и софтуер за принтера на компютър, който не е свързан към интернет* на стр. 11.

## Преди да използвате Printer Setting Tool

- Уверете се, че захранващият кабел е свързан към принтера и към електрически контакт.
- Уверете се, че драйверът за принтера е инсталиран правилно и можете да печатате.
- Свържете вашия принтер към компютър чрез USB кабел.

## Използване на Printer Setting Tool за Windows

- 1 Свържете към компютъра принтера, който искате да конфигурирате.
- 2 Стартирайте Printer Setting Tool (Инструмент за настройка на принтера).

### ■ За Windows 7:

Щракнете върху **Старт > Всички програми > Brother > Label & Mobile Printer > Printer Setting Tool** (Инструмент за настройка на принтера).

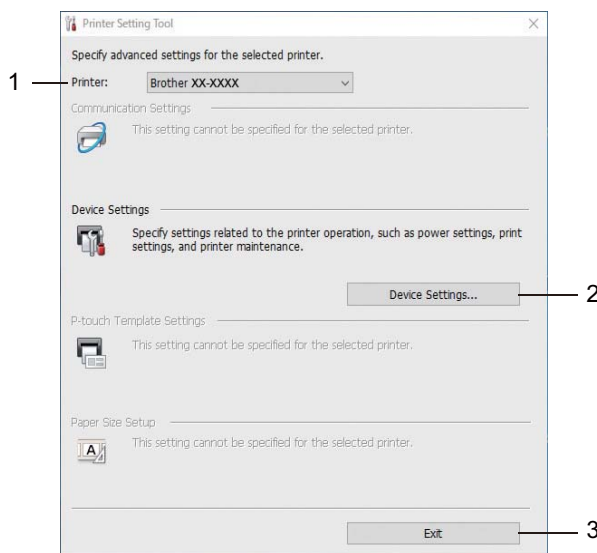
### ■ За Windows 8/Windows 8.1:

В екрана **Приложения** щракнете върху **Printer Setting Tool** (Инструмент за настройка на принтера).

### ■ За Windows 10:

Щракнете върху **Старт > Brother > Printer Setting Tool** (Инструмент за настройка на принтера).

Появява се основният прозорец.



### 1 Printer (Принтер)

Изрежда свързаните принтери.

### 2 Device Settings (Настройки на устройството)

Задава настройките на устройството. Например настройките за захранването.

### 3 Exit (Изход)

Затваряне на прозореца.

- 3 Проверете дали принтерът, който искате да конфигурирате, е показан до **Printer** (Принтер). Ако е показан друг принтер, изберете желаня принтер от падащия списък.
- 4 Изберете настройките, които искате да промените, и след това задайте или променете настройките в диалоговия прозорец. За повече информация относно диалоговите прозорци с настройки вижте *Настройки на устройството за Windows* на стр. 15.

- 5 Щракнете върху **Apply** (Приложи), за да приложите настройките към принтера.
- 6 Щракнете върху **Exit** (Изход) в основния прозорец, за да приключите със задаването на настройките.

**ВАЖНО**

---

Използвайте Printer Setting Tool (Инструмент за настройка на принтера), за да конфигурирате принтера *само* когато принтерът не е активен. Може да възникне неизправност в принтера, ако се опитате да го конфигурирате, докато обработва или отпечатва заявка за печат.

---

## Настройки на устройството за Windows

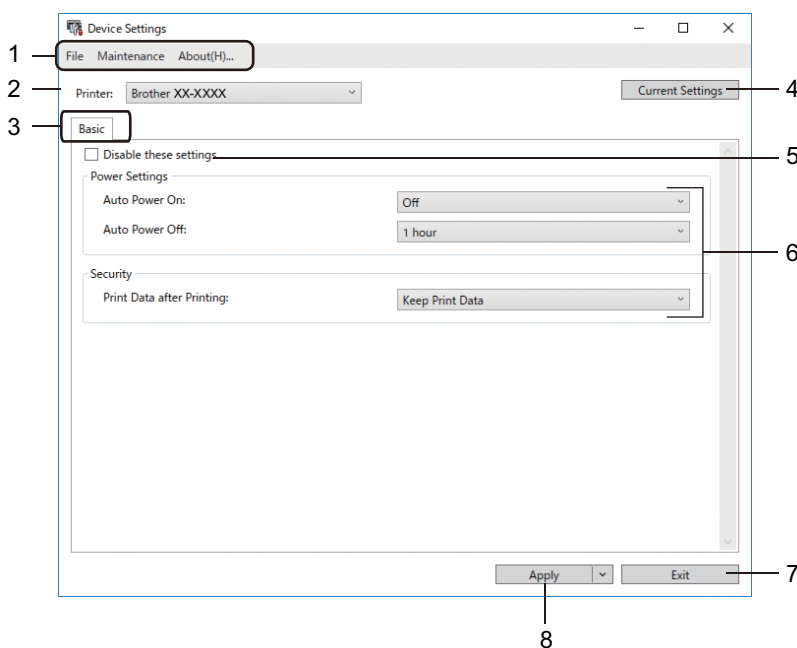
Използвайте **Device Settings** (Настройки на устройството) в Printer Setting Tool (Инструмент за настройка на принтера), за да зададете или промените настройките, когато свързвате принтера и компютъра с USB кабел. Можете не само да промените настройките на устройството за един принтер, но и да прилагате същите настройки към няколко принтера.

Когато печатате от компютърно приложение, много от настройките за печат можете да задавате чрез драйвера за принтер; ако обаче използвате **Device Settings** (Настройки на устройството) в Printer Setting Tool (Инструмент за настройка на принтера), можете да задавате по-разширени настройки.

Когато отворите **Device Settings** (Настройки на устройството), се извличат и показват текущите настройки на принтера. Ако текущите настройки не могат да бъдат извлечени, се показват предишните настройки. Ако текущите настройки не могат да бъдат извлечени и не са зададени предишни настройки, се показват фабричните настройки на устройството.

3

### Диалогов прозорец за настройки



#### 1 Лента с менюта

Командите са разделени по категории във всяко меню (File (Файл), Maintenance (Поддръжка) и About (За програмата) според функцията си.


#### 2 Printer (Принтер)

Задава принтера, който искате да конфигурирате.

### 3 Раздели за настройки

Съдържат настройките, които могат да се задават или променят.

#### Забележка


Ако в раздел се появи , настройките в този раздел не могат да се променят. Също така настройките в раздела няма да бъдат приложени към принтера дори ако щракнете върху **Apply** (Приложи). Настройките в раздела няма да бъдат записани или експортирани, когато използвате командите **Save in Command File** (Запис в команден файл) или **Export** (Експортиране).


#### 4 Current Settings (Текущи настройки)

Извлича настройките от свързания в момента принтер и ги показва в диалоговия прозорец.

Ще бъдат извлечени също и настройките за параметрите от разделите с .

#### 5 Disable these settings (Деактивиране на тези настройки)

Когато това квадратче за отметка е избрано, в раздела се появява  и настройките вече не могат да се задават или променят.

Настройките в раздел, в който се показва , няма да бъдат приложени към принтера дори ако щракнете върху **Apply** (Приложи). Освен това настройките в раздела няма да бъдат записани или експортирани, когато използвате командата **Export** (Експортиране).

#### 6 Параметри

Показва текущите настройки.

#### 7 Exit (Изход)

Изход от **Device Settings** (Настройки на устройството) и връщане в основния прозорец на Printer Setting Tool (Инструмент за настройка на принтера).

#### 8 Apply (Приложи)

Прилага настройките към принтера.

За показване на текущите настройки изберете **Check Setting** (Проверка на настройката) от падащия списък.

## Лента с менюта

---

Опции от менюто **File** (Файл)

- **Apply Settings to the Printer (Приложи настройките към принтера)**

Прилага настройките към принтера.

- **Check Setting (Проверка на настройката)**

Показва текущите настройки.

- **Import (Импортиране)**

Импортира експортиран файл.

- **Export (Експортиране)**

Записва текущите настройки във файл.

Опции от менюто **Maintenance** (Поддръжка)



### Забележка

Трябва да имате права на администратор за компютъра или принтера, за да се покажат някои елементи. Проверете дали имате права на администратор за принтера, като щракнете върху менюто **Свойства на принтера** и след това върху раздела **Защита**.

- **Reset to Factory Defaults (Нулиране до фабричните настройки по подразбиране)**

Нулира настройките на устройството в разделите Basic (Основни) до фабричните настройки.

- **Option Settings (Настройки на опции)**

Ако е избрано квадратчето за отметка **Do not display an error message if the current settings cannot be retrieved at startup** (Не показвай съобщение за грешка, ако текущите настройки не могат да се извлекат при стартиране), следващия път не се показва съобщение.

## Раздел Basic (Основни)

---

- **Auto Power On (Автоматично включване)**

Указва дали принтерът да се включва автоматично при включване на захранващия кабел в електрически контакт.

- **Auto Power Off (Автоматично изключване)**

Задава колко време ще измине, преди принтерът да се изключи автоматично.

- **Print Data after Printing (Данни за печат след печата)**

Задава дали данните за печат да се изтриват след печата.

## Прилагане на промените в настройките към няколко принтера за етикети

---

- 1 След като приложите настройките към първия принтер, изключете го от компютъра и след това свържете втория принтер.
- 2 Изберете току-що свързания принтер от падащия списък **Printer** (Принтер).
- 3 Щракнете върху **Apply** (Приложи). Същите настройки, които са били приложени към първия принтер, се прилагат и към втория принтер.
- 4 Повторете стъпки 1 – 3 за всички принтери, чиито настройки искате да промените.



### Забележка

---

За да запишете текущите настройки във файл, щракнете върху **File** (Файл) > **Export** (Експортиране).

Същите настройки могат да бъдат приложени към друг принтер чрез щракване върху **File** (Файл) > **Import** (Импортиране) и последващо избиране на файла с експортирани настройки. За повече информация вижте *Настройки на устройството за Windows* на стр. 15.

---



## Printer Setting Tool за Mac

С помощта на Printer Setting Tool (Инструмент за настройка на принтера) можете да задавате настройките за комуникация на принтера и настройките на устройството от компютър Mac. Можете не само да промените настройките на устройството за един принтер, но и да прилагате същите настройки към няколко принтера.



### Забележка

Printer Setting Tool (Инструмент за настройка на принтера) може да бъде инсталиран чрез Инсталатора за Софтуер/Документи. За повече информация вижте *Инсталиране на драйвер и софтуер за принтера на компютър* на стр. 8.

3

## Преди да използвате Printer Setting Tool

- Уверете се, че захранващият кабел е свързан към принтера и към електрически контакт.
- Уверете се, че драйверът за принтера е инсталиран правилно и можете да печатате.
- Свържете вашия принтер към компютър чрез USB кабел.

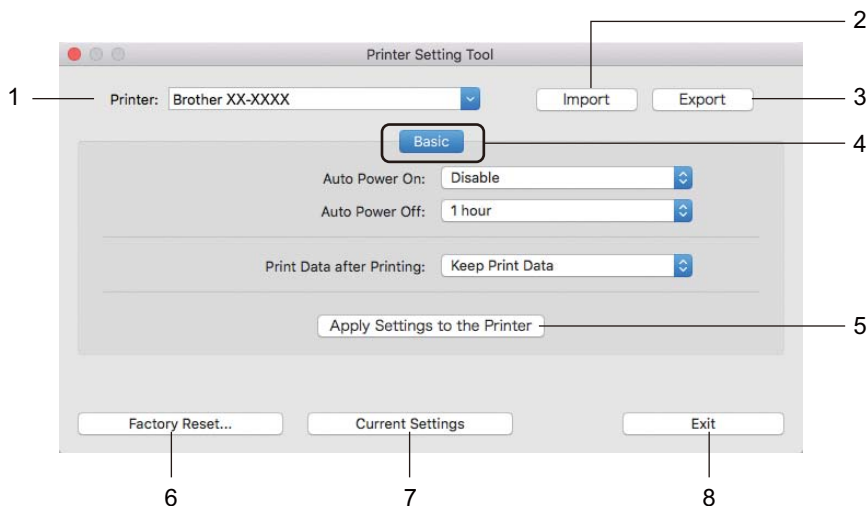
## Използване на Printer Setting Tool за Mac

- 1 Свържете към компютъра принтера, който искате да конфигурирате.
- 2 Щракнете върху **Macintosh HD > Applications** (Приложения) > **Brother > Printer Setting Tool** (Инструмент за настройка на принтера) > **Printer Setting Tool.app**.  
Появява се прозорецът **Printer Setting Tool** (Инструмент за настройка на принтера).
- 3 Проверете дали принтерът, който искате да конфигурирате, е показан до **Printer** (Принтер). Ако е показан друг принтер, изберете желанния принтер от изскачащия списък.
- 4 Изберете някой от разделите с настройки, след което задайте или променете настройките, които искате.
- 5 Щракнете върху **Apply Settings to the Printer** (Приложи настройките към принтера), за да приложите настройките към принтера.
- 6 Щракнете върху **Exit** (Изход).

### ВАЖНО

Използвайте Printer Setting Tool (Инструмент за настройка на принтера), за да конфигурирате принтера *само* когато принтерът не е активен. Може да възникне неизправност в принтера, ако се опитате да го конфигурирате, докато обработва или отпечатва заявка за печат.

## Диалогов прозорец за настройки



### 1 Printer (Принтер)

Изрежда свързаните принтери.

### 2 Import (Импортиране)

Импортира настройки от файл.

### 3 Export (Експортиране)

Записва текущите настройки във файл.

### 4 Раздели за настройки

Съдържат настройките, които можете да задавате или променяте.

### 5 Apply Settings to the Printer (Приложи настройките към принтера)

Прилага настройките към принтера.

### 6 Factory Reset (Нулиране до фабричните настройки)

Нулира настройките на устройството в разделите Basic (Основни) до фабричните настройки.

### 7 Current Settings (Текущи настройки)

Извлича настройките от свързания в момента принтер и ги показва в диалоговия прозорец.

### 8 Exit (Изход)

Изход от Printer Setting Tool (Инструмент за настройка на принтера).

## Раздел Basic (Основни)

---

- **Auto Power On (Автоматично включване)**

Указва дали принтерът да се включва автоматично при включване на захранващия кабел в електрически контакт.

- **Auto Power Off (Автоматично изключване)**

Указва периода от време, след който принтерът да се изключи автоматично, когато е включен в електрически контакт.

- **Print Data after Printing (Данни за печат след печата)**

Задава дали данните за печат да се изтриват след печата.

3

## Прилагане на промените в настройките към няколко принтера за етикети

---

- 1 След като приложите настройките към първия принтер, изключете принтера от компютъра и свържете втория принтер към компютъра.
- 2 Изберете току-що свързания принтер от падащия списък **Printer** (Принтер).
- 3 Щракнете върху **Apply Settings to the Printer** (Приложи настройките към принтера). Същите настройки, които са били приложени към първия принтер, се прилагат и към втория принтер.
- 4 Повторете стъпки 1 – 3 за всички принтери, чиито настройки искате да промените.



### Забележка

За да запишете текущите настройки във файл, щракнете върху **Export** (Експортиране).

Същите настройки могат да бъдат приложени към друг принтер чрез щракване върху **Import** (Импортиране) и последващо избиране на файла с експортирани настройки. За повече информация вижте *Диалогов прозорец за настройки* на стр. 20.

---



# Приложение

---

Как да използвате P-touch Editor	23
Как се използва P-touch Library (само за Windows)	29
Как се актуализира софтуерът на P-touch	35


За да използвате вашия принтер за етикети с компютъра, инсталирайте P-touch Editor и драйвера за принтер.

За най-новия драйвер и софтуер посетете [support.brother.com](http://support.brother.com) и отидете на страницата **Изтегляния** за вашия модел.

## 3a Windows

### Стартиране на P-touch Editor

---

1 Стартирайте P-touch Editor .

■ **3a Windows 7:**

Щракнете върху **Старт > Всички програми > Brother P-touch > P-touch Editor 5.2** или щракнете двукратно върху иконата на прекия път на **P-touch Editor 5.2** върху работния плот.

■ **3a Windows 8/Windows 8.1:**

Щракнете върху **P-touch Editor 5.2** на екрана **Приложения** или щракнете двукратно върху иконата на **P-touch Editor 5.2** на работния плот.

■ **3a Windows 10:**

Щракнете върху **Старт > P-touch Editor 5.2** под **Brother P-touch** или щракнете двукратно върху иконата на **P-touch Editor 5.2** на работния плот.

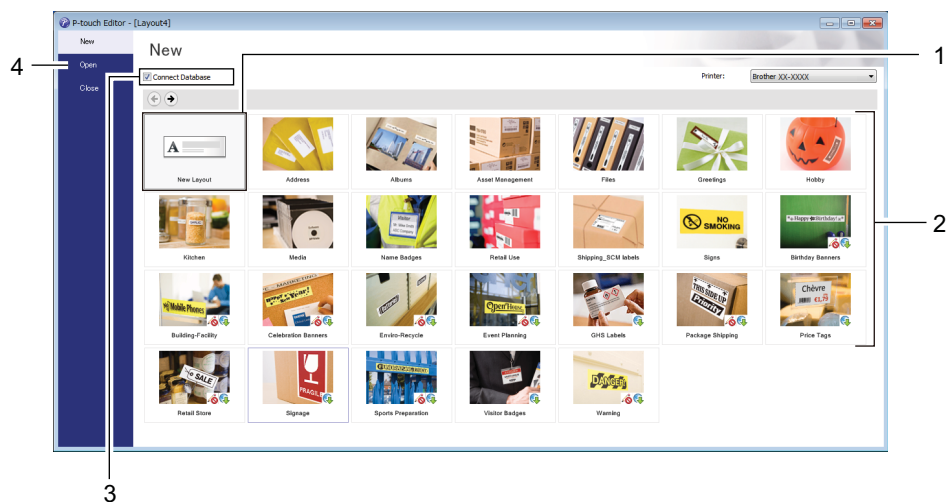
2 Когато се стартира P-touch Editor, изберете дали искате да създадете ново оформление, или да отворите съществуващо такова.

 **Забележка**

За да зададете как работи P-touch Editor при стартиране, щракнете върху **Tools** (Инструменти) > **Options** (Опции) на лентата с менюта на P-touch Editor, за да се покаже диалоговият прозорец **Options** (Опции). От лявата страна изберете заглавието **General** (Общи) и след това желаната настройка в списъчното поле **Operations** (Операции) под **Startup Settings** (Настройки за стартиране). Фабричната настройка е **Display New View** (Покажи нов изглед).

---

3 Изберете една от показаните опции:

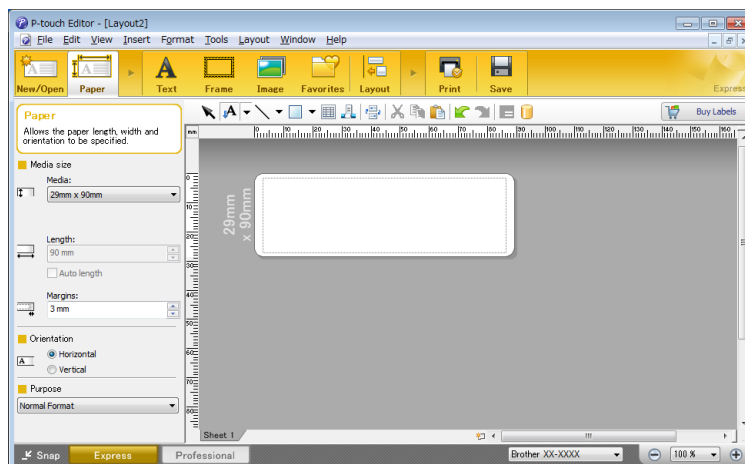


- 1 За да създадете ново оформление, щракнете двукратно върху **New Layout** (Ново оформление) или щракнете върху **New Layout** (Ново оформление) и след това върху →.
- 2 За да създадете ново от предварително зададено оформление, щракнете двукратно върху бутон за категория или изберете бутон за категория и след това щракнете върху →.
- 3 За да свържете предварително зададено оформление с база данни, изберете квадратчето за отметка до **Connect Database** (Свързване на база данни).
- 4 За да отворите предварително зададено оформление, щракнете върху **Open** (Отвори).

## Печат от P-touch Editor

### ■ Режим Express

Този режим ви позволява бързо да създавате оформлениа, които включват текст и изображения.

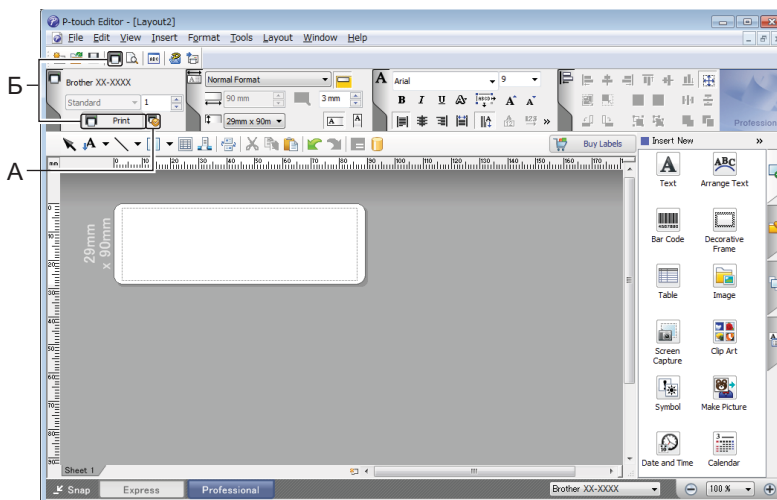


Конфигурирайте настройките на принтера в екрана Print (Печат) преди печат.

За да печатате, щракнете върху **File** (Файл) > **Print** (Печат) от лентата с менюта или щракнете върху иконата Print (Печат).

### ■ Режим Professional

Този режим ви позволява да създавате оформлениа с помощта на широк набор от усъвършенствани инструменти и опции.



Конфигурирайте настройките на принтера в екрана Print (Печат) преди печат.

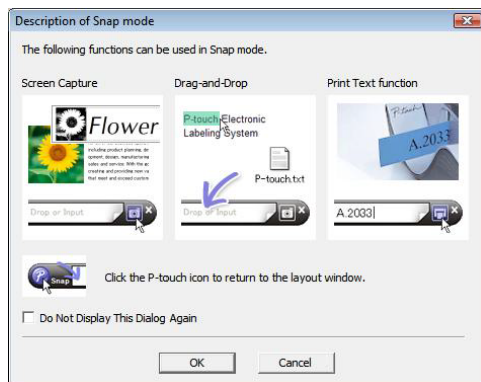
За да печатате, щракнете върху **File** (Файл) > **Print** (Печат) от лентата с менюта или щракнете върху иконата Print (Печат) (A).

Освен това щракнете върху иконата **Print** (Печат) (B), за да започнете да печатате, без да промените настройките за печат.

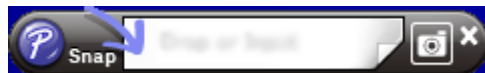
## ■ Режим Snap (Заснемане)

С този режим можете да заснемете част от екрана или целия екран на компютъра, да го отпечатате като изображение и да го запишете за бъдеща употреба.

- 1 Щракнете бутона за избор на режим **Snap** (Заснемане).  
Появява се диалоговият прозорец **Description of Snap mode** (Описание на режима Snap).




- 2 Щракнете върху **OK**.  
Показва се палитрата на режима **Snap** (Заснемане).





## За Mac

### Стартиране на P-touch Editor

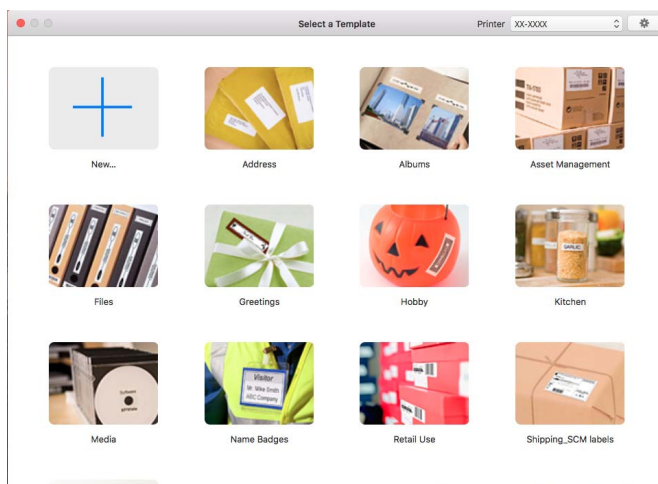
Щракнете двукратно върху **Macintosh HD > Applications** (Приложения) и после щракнете двукратно върху иконата на приложението **P-touch Editor** .



#### Забележка

Когато използвате компютър Mac, не можете да прехвърляте данни за етикети, създадени чрез P-touch Editor, към принтера.

Когато се стартира P-touch Editor, изберете дали искате да създадете ново оформление, или да отворите съществуващо такова.

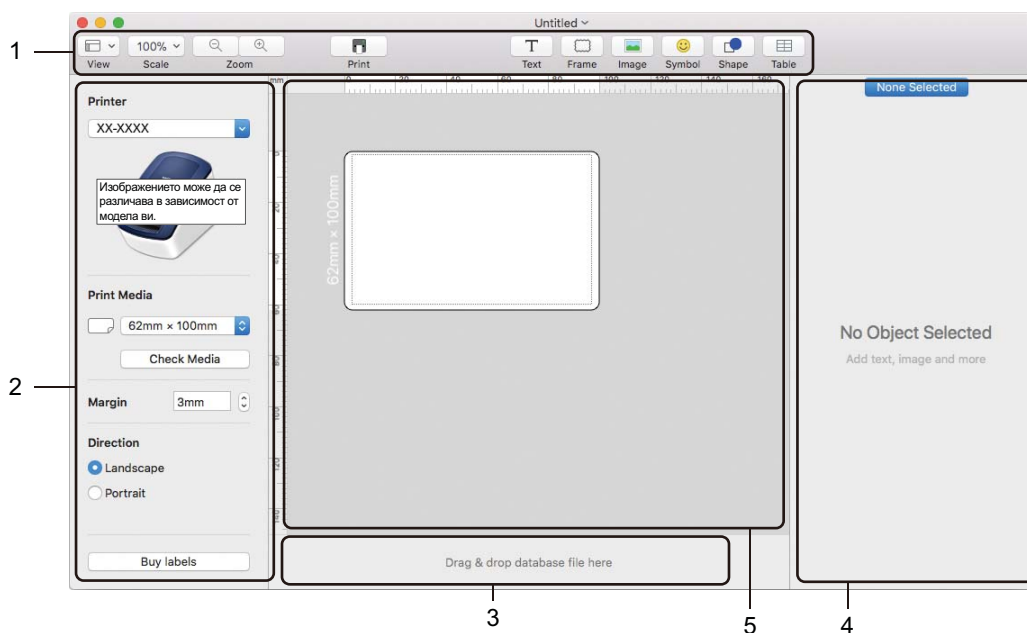


## Режими на работа

### ■ Режим Standard

Този режим ви позволява да създавате етикети с текст и изображения.

Режимът Standard се състои от следните части:



- 1 Лента с инструменти
- 2 Инспектор на етикети
- 3 Област за връзка с база данни
- 4 Инспектор на обекти
- 5 Прозорец за оформление

## Как се използва P-touch Library (само за Windows)

Тази програма ви позволява да управлявате и отпечатвате шаблоните от P-touch Editor.

### Стартиране на P-touch Library

#### ■ За Windows 7:

Щракнете върху **Старт > Всички програми > Brother P-touch > P-touch Tools > P-touch Library 2.3.**

#### ■ За Windows 8/Windows 8.1:

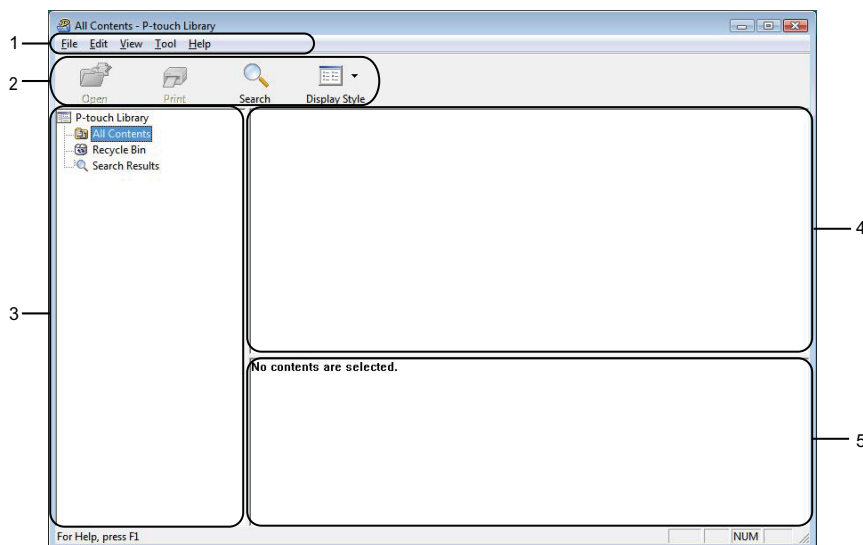
В екрана **Приложения** щракнете върху **P-touch Library 2.3.**

#### ■ За Windows 10:

Щракнете върху **Старт > P-touch Library 2.3** под **Brother P-touch.**

При стартиране на P-touch Library се показва основният прозорец.

#### Основен прозорец



#### 1 Лента с менюта

Предоставя достъп до всички налични команди, които са групирани според своите функции, под заглавието на всяко меню (**File** (Файл), **Edit** (Редактиране), **View** (Изглед), **Tool** (Инструмент) и **Help** (Помощ)).

#### 2 Лента с инструменти

Предоставя достъп до често използваните команди.

#### 3 Списък на папките

Показва списък на папките. Когато изберете някоя папка, шаблоните в нея се показват в списъка с шаблони.





#### 4 Списък с шаблони

Показва списък на шаблоните в избраната папка.

#### 5 Преглед

Показва преглед на шаблоните, избрани в списъка с шаблони.

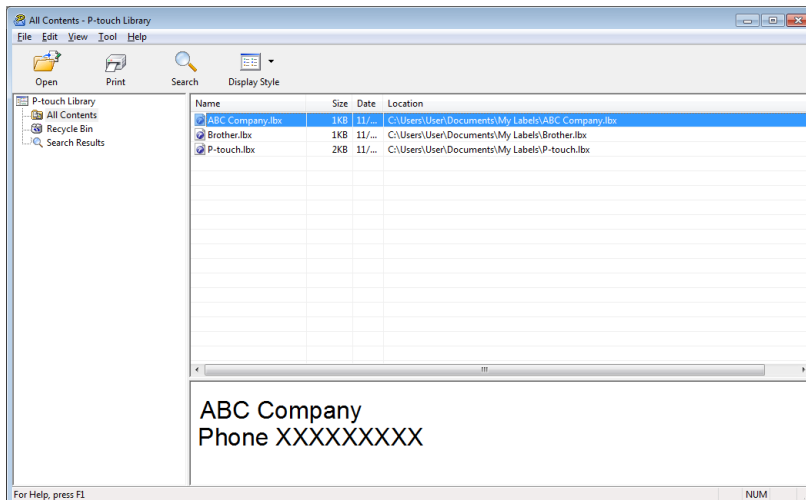
#### Обяснения на иконите в лентата с инструменти

Икона	Име на бутона	Функция
	<b>Open</b> (Отваряне)	Отваря избрания шаблон.
	<b>Print</b> (Печат)	Отпечатва избрания шаблон на принтера.
	<b>Search</b> (Търсене)	Позволява да търсите шаблони, регистрирани в P-touch Library.
	<b>Display Style</b> (Стил на показване)	Променя стила на показване на файловете.

Как се използва P-touch Library (само за Windows)

## Отваряне и редактиране на шаблони

Изберете шаблона, който искате да отворите или редактирате, и щракнете върху **Open** (Отваряне).

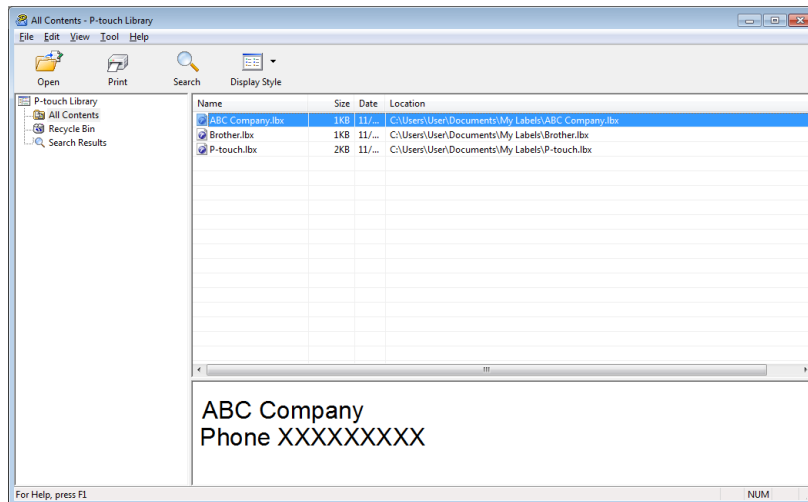


Програмата, свързана с шаблона, се стартира, позволявайки ви да редактирате шаблона.

Как се използва P-touch Library (само за Windows)

## Печат на шаблони

Изберете шаблона, който искате да отпечатате, и след това щракнете върху **Print** (Печат).

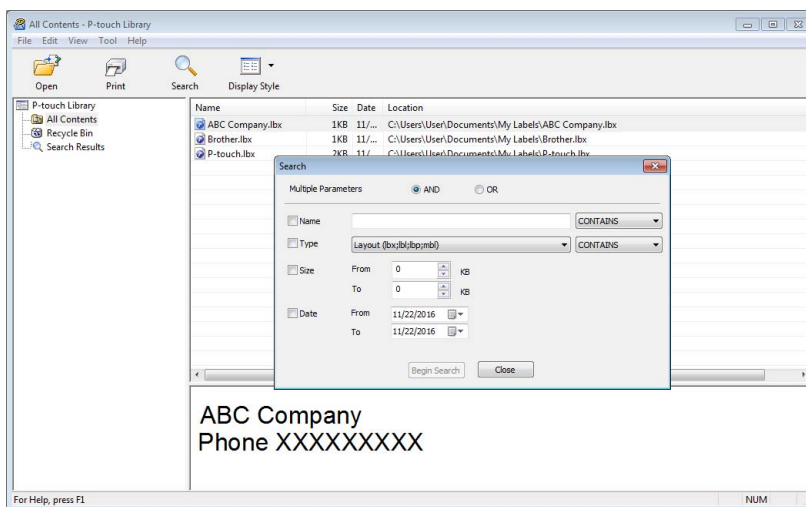


Свързаният принтер отпечатва шаблона.

## Търсене на шаблони

Можете да извършите търсене за шаблони, регистрирани в P-touch Library.

- 1 Щракнете върху **Search** (Търсене).  
Появява се диалоговият прозорец **Search** (Търсене).



- 2 Посочете критериите на търсене.  
Налични са следните критерии на търсене:

Настройки	Подробности
<b>Multiple Parameters</b> (Множество параметри)	Определя как програмата търси, когато са посочени множество параметри. Ако изберете <b>AND</b> (И), програмата търси файлове, които отговарят на всички критерии. Ако изберете <b>OR</b> (Или), програмата търси файлове, които отговарят на който и да е критерий.
<b>Name</b> (Име)	Извършете търсене за шаблон, като зададете името на файла.
<b>Type</b> (Тип)	Извършете търсене за шаблон, като зададете типа на файла.
<b>Size</b> (Размер)	Извършете търсене за шаблон, като зададете размера на файла.
<b>Date</b> (Дата)	Извършете търсене за шаблон, като зададете датата на файла.

- 3 Щракнете върху **Begin Search** (Начало на търсенето).  
Търсенето се стартира и се показват резултатите от него.

- 4 Затворете диалоговия прозорец **Search** (Търсене).  
За да потвърдите резултатите от търсенето, щракнете върху **Search Results** (Резултати от търсенето) в изгледа на папките.



#### **Забележка**

---

Можете да регистрирате шаблони в P-touch Library, като ги плъзнете и пуснете в папката **All Contents** (Цялото съдържание) или списъка с папки. Можете също да конфигурирате P-touch Editor да регистрира автоматично шаблони в P-touch Library, като използвате следната процедура:

- 1 От менюто на P-touch Editor изберете **Tools** (Инструменти) > **Options** (Опции).
  - 2 В диалоговия прозорец **Options** (Опции) щракнете върху **General** (Общи) > **Registration Settings** (Настройки за регистриране).
  - 3 Изберете времето за регистриране на шаблони, създадени в P-touch Editor, и после щракнете върху **OK**.
-



Софтуерът може да бъде надстроен до последната налична версия чрез P-touch Update Software.



## Забележка

- Възможно е действителният софтуер и съдържанието на това ръководство да се различават.
- Не изключвайте захранването, докато прехвърляте данни или актуализирате фърмуера.

## Актуализиране на P-touch Editor (само за Windows)

### ВАЖНО

Преди актуализиране на P-touch Editor, инсталирайте драйвера за принтер.



1 Стартирайте P-touch Update Software.

#### ■ За Windows 7:

Щракнете двукратно върху иконата на **P-touch Update Software**.



## Забележка

За стартирането на P-touch Update Software може да се използва и следният метод:

Щракнете върху **Старт > Всички програми > Brother P-touch > P-touch Update Software**.

#### ■ За Windows 8/Windows 8.1:

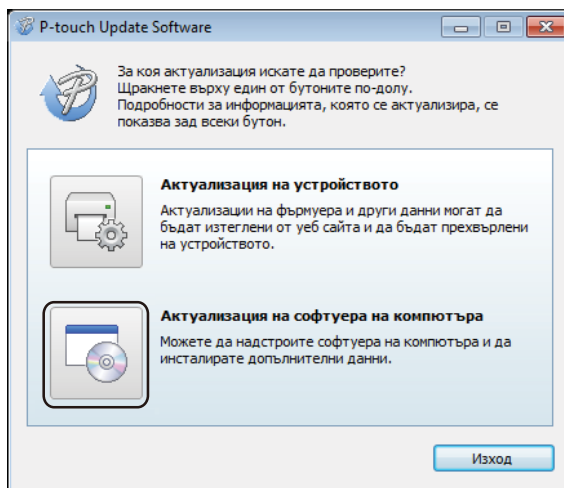
Щракнете върху **P-touch Update Software** на екрана **Приложения** или щракнете двукратно върху **P-touch Update Software** на работния плот.

#### ■ За Windows 10:

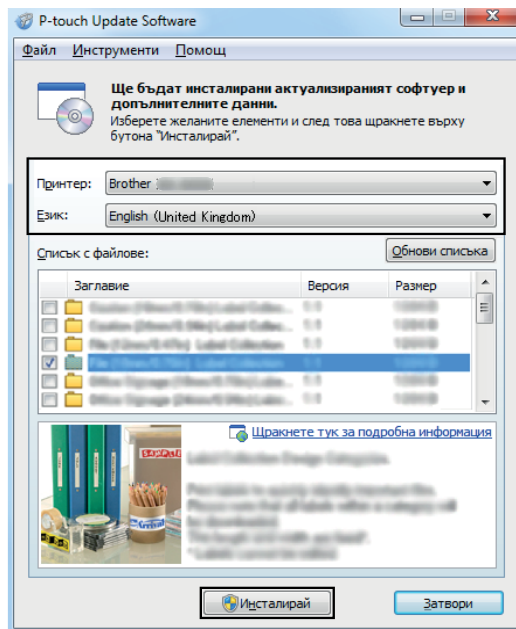
Щракнете върху **Старт > Brother P-touch > P-touch Update Software** или щракнете двукратно върху **P-touch Update Software** на работния плот.



- Щракнете върху иконата **Актуализация на софтуера на компютъра**.



- Изберете **Принтер** и **Език**, изберете квадратчетата за отметка до P-touch Editor и щракнете върху **Инсталирай**.



- Показва се съобщение, че инсталирането е завършено.

## Актуализиране на фърмуера

### ВАЖНО

- Преди да се актуализира фърмуерът, трябва да инсталирате драйвера за принтер.
- Не изключвайте захранването, докато прехвърляте данни или актуализирате фърмуера.
- Ако работи друго приложение, излезте от него.

### За Windows

1 Включете принтера и свържете USB кабела.

2 Стартирайте P-touch Update Software.

#### ■ За Windows 7:

Щракнете двукратно върху иконата на **P-touch Update Software**.



#### Забележка

За стартирането на P-touch Update Software може да се използва и следният метод:

Щракнете върху **Старт > Всички програми > Brother P-touch > P-touch Update Software**.

#### ■ За Windows 8/Windows 8.1:

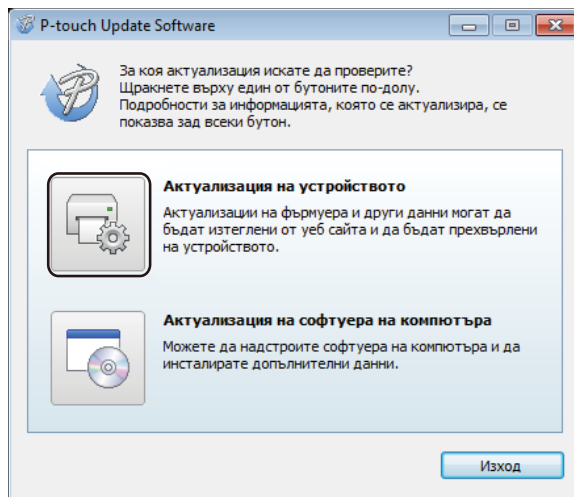
Щракнете върху **P-touch Update Software** на екрана **Приложения** или щракнете двукратно върху **P-touch Update Software** на работния плот.

#### ■ За Windows 10:

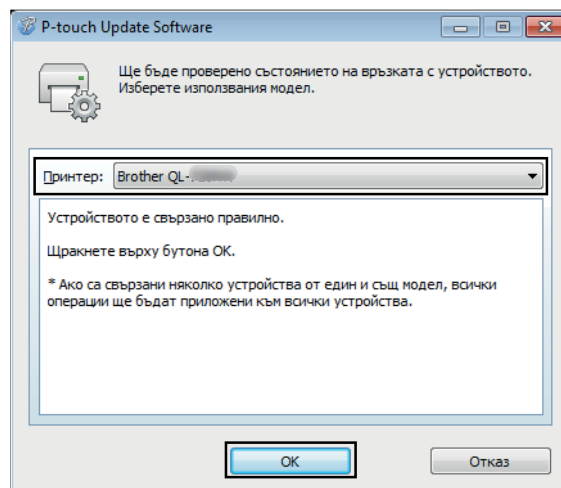
Щракнете върху **Старт > Brother P-touch > P-touch Update Software** или щракнете двукратно върху **P-touch Update Software** на работния плот.



**3** Щракнете върху иконата **Актуализация на устройството**.



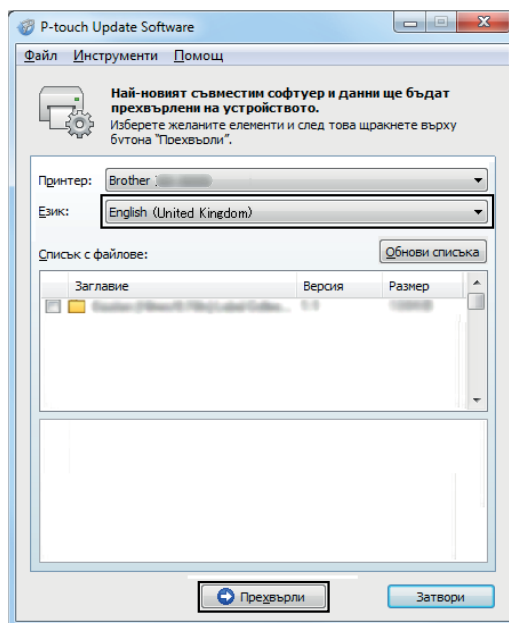
**4** Изберете **Принтер**, уверете се, че се показва съобщението **Устройството е свързано правилно.**, и после щракнете върху **ОК**.



- 5 Изберете **Език**, изберете квадратчето за отметка до фърмуера, до който искате да се актуализира, и след това щракнете върху **Прехвърли**.

### ВАЖНО

Не изключвайте принтера и кабела по време на прехвърлянето на данните.



- 6 Проверете съдържанието, което ще се актуализира, и след това щракнете върху **Старт**, за да започне актуализирането. Започва актуализирането на фърмуера.

### ВАЖНО

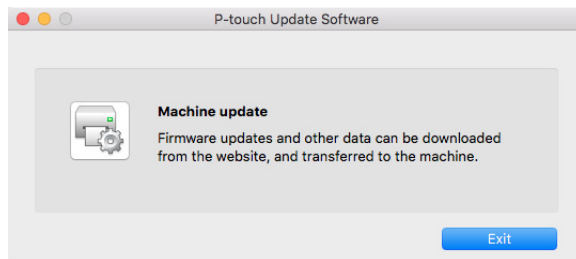
Не изключвайте принтера и кабела по време на процеса на актуализиране.

## За Mac

- 1 Включете принтера и свържете USB кабела.
- 2 Щракнете двукратно върху **Macintosh HD > Applications (Приложения) > P-touch Update Software** и после щракнете двукратно върху иконата на приложението **P-touch Update Software**.



- Щракнете върху иконата **Machine update** (Актуализация на устройството).



- Изберете **Printer** (Принтер), уверете се, че се показва съобщението **The machine is connected correctly.** (Устройството е свързано правилно.), и после щракнете върху **OK.**
- Изберете **Language** (Език), изберете квадратчето за отметка до фърмуера, до който искате да се актуализира, и след това щракнете върху **Transfer** (Прехвърли).

#### ВАЖНО

---

Не изключвайте принтера и кабела по време на прехвърлянето на данните.

---

- Проверете съдържанието, което искате да актуализирате, и след това щракнете върху **Start** (Старт), за да започне актуализирането. Започва актуализирането на фърмуера.



#### Забележка

---

Не изключвайте принтера по време на процеса на актуализиране.

---



# Приложение

---

Нулиране на принтера за етикети	42
Поддръжка	43
Отстраняване на неизправности	44
Спецификации на продукта	51
Директен печат от друг софтуер за Windows	52

Нулирайте настройките на устройството за принтера, ако принтерът не работи правилно.

## Нулиране на настройките на устройството до фабричните чрез бутоните на етикетния принтер

За да нулирате принтера, направете следното:

- 1 Включете принтера.
- 2 Натиснете и задръжте бутона на захранването (⏻) и бутона за приспособлението за рязане (✂) за около две секунди. Светодиодът за състояние светва в оранжево.
- 3 Продължете да държите натиснат бутона на захранването (⏻) и натиснете шест пъти бутона за приспособлението за рязане (✂).
- 4 Отпуснете бутона за захранването (⏻). Светодиодът за състояние мига в оранжево. След това светодиодът за състояние светва в зелено.

## Нулиране на настройките на устройството с помощта на Printer Setting Tool

Можете да използвате Printer Setting Tool (Инструмент за настройка на принтера) от компютъра, за да нулирате настройките на устройството до фабричните стойности.

За повече информация вижте *Reset to Factory Defaults (Нулиране до фабричните настройки по подразбиране)* на стр. 17.



Препоръчваме редовно да почиствате вашия принтер, за да поддържате правилната му работа.



#### Забележка

Винаги изключвайте захранващия кабел на променливотоковия адаптер, преди да почистите принтера.

## Почистване на външните части на устройството

Изтрийте праха и петната от основния модул с мека суха кърпа.

Използвайте леко навлажнена с вода кърпа за трудните за почистване петна.



#### Забележка

Не използвайте разреждател за бои, бензен, спирт или други органични разтворители.

Те могат да деформират или повредят корпуса на принтера.

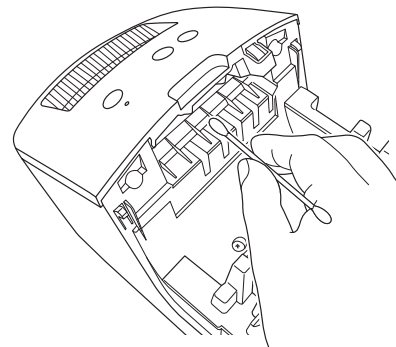
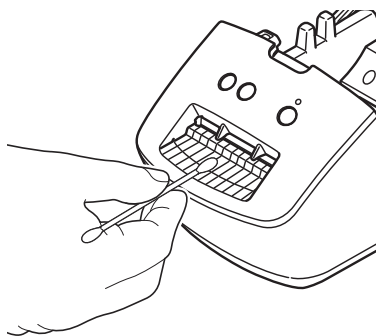
## Почистване на изходния отвор за етикети

Ако някой етикет засяда в устройството поради полепнали остатъци от лепило към изходния отвор за етикети, изключете захранващия кабел от устройството и го почистете с кърпа или памучен тампон, напоен с изопропилов спирт или етанол.



#### Забележка

Използвайте изопропиловия спирт или етанола съгласно указанията за безопасност на производителя, ако е приложимо.



## Самопочистване на печатащата глава

DK ролката (тип хартия с термично записване), използвана с устройството, е създадена така, че да почиства автоматично печатащата глава. Когато DK ролката минава през печатащата глава по време на печатане и подаване на етикетите, печатащата глава се почиства.

## Общ преглед

В тази глава е обяснено как се решават типични проблеми, които може да възникнат при използването на принтера за етикети. Ако имате някакви проблеми с принтера, първо трябва да изпълните правилно следните задачи:

- Свържете принтера към електрически контакт. За повече информация вижте *Свързване на захранващия кабел* на стр. 4.
- Махнете всички предпазни опаковки от принтера.
- Инсталирайте и изберете правилния драйвер за принтер. За повече информация вижте *Инсталиране на драйвер и софтуер за принтера на компютър* на стр. 8.
- Свържете принтера към компютър. За повече информация вижте *Свързване на принтера за етикети с компютър* на стр. 8.
- Затворете плътно капака на отделението за DK ролката.
- Поставете правилно DK ролката. За повече информация вижте *Зареждане на DK ролката* на стр. 5.

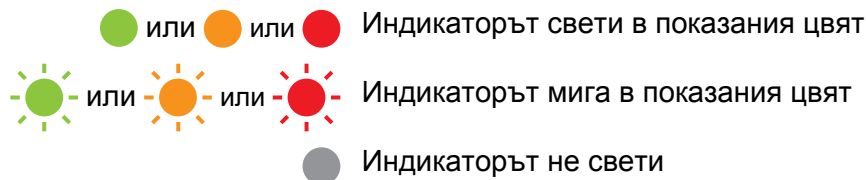
Ако все още имате проблеми, прочетете съветите за отстраняване на неизправности в тази глава за помощ. Ако след като сте прочели тази глава, не можете да отстраните проблема, посетете Brother support уебсайта на адрес [support.brother.com](http://support.brother.com)

## Проблеми при инсталиране на драйвера (за Windows)




Проблем	Решение
Съобщението "Софтуерът за драйвера на устройството не е инсталиран успешно." се показва на компютъра.	<ul style="list-style-type: none"> <li>• Макар че е възможно подобни съобщения на Windows да продължат да се показват по време на инсталирането, можете да инсталирате драйвера правилно, като използвате инсталиращата програма.</li> <li>• Преди да изпълните инсталиращата програма, се уверете, че принтерът е включен и че е свързан с компютъра ви чрез USB кабел.</li> <li>• Ако драйверът за принтер не е инсталиран успешно, отидете на <i>Не мога да инсталирам драйвера за принтер дори ако следвам правилната процедура.</i> на стр. 44.</li> </ul>
<ul style="list-style-type: none"> <li>• Не мога да инсталирам драйвера за принтер дори ако следвам правилната процедура.</li> <li>• Не виждам моя принтер в P-touch Editor, макар че инсталирах драйвера за принтер.</li> </ul>	<p>Ако не можете да използвате принтера си, макар че сте инсталирали драйвера за принтер:</p> <ol style="list-style-type: none"> <li>1 Свалете деинсталиращата програма за драйвера за принтер от <a href="http://support.brother.com">support.brother.com</a></li> <li>2 Използвайте деинсталиращата програма за драйвера за принтер, за да премахнете информацията за принтера.</li> <li>3 Изпълнете отново инсталиращата програма и следвайте инструкциите на екрана, за да продължите с инсталирането.</li> </ol>

## Светодиодни индикации

Индикаторите светят и мигат, за да покажат състоянието на принтера.




Светодиод за състояние	Състояние
	Захранването е изключено.
	Режим на неактивност.
	Режим на подаване.
	Режим на печат.
	Режим на отрязване.
	Получаване на данни.
	Прекъсване на заявката за печат.
	Капакът на отделението за DK ролката е отворен. Затворете правилно капака на отделението за DK ролката.
	Принтерът е в режим на нулиране. За повече информация вижте <i>Нулиране на настройките на устройството до фабричните чрез бутоните на етикетния принтер</i> на стр. 42.
	Ако светодиодът за състояние светва в оранжево за 0,5 секунди след печат, принтерът изтрива всички данни за печат. За повече информация вж. <i>Използване на Printer Setting Tool за Windows</i> на стр. 13 или <i>Използване на Printer Setting Tool за Mac</i> на стр. 19.
	Принтерът е в режим на охлаждане.
 (Веднъж за 0,5 секунди)	Настройките на принтера се нулират. За повече информация вижте <i>Нулиране на настройките на устройството до фабричните чрез бутоните на етикетния принтер</i> на стр. 42.
	Принтерът е в режим на първоначално зареждане. Опитайте да актуализирате фърмуера. За повече информация вижте <i>Актуализиране на фърмуера</i> на стр. 37. Ако принтерът все още е в режим на първоначално зареждане, се свържете с центъра за обслужване на клиенти на Brother.

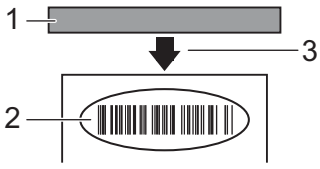
Светодиод за състояние	Състояние
 (Веднъж за 2 секунди)	Грешка: край на ролката.
	Грешка: няма носител.
	Грешка от грешен носител.
	Грешка при подаване.
	Грешка: отворен капак.
	Грешка в прехвърлените данни.
 (Два пъти за 2 секунди)	Грешка в приспособлението за рязане.
 (Мига бързо)	Грешка в системата. Свържете се с центъра за обслужване на клиенти на Brother.

## Проблеми при печат

Проблем	Решение
Светодиодът за състоянието не свети.	Правилно ли е включен захранващият кабел? Проверете дали е включен захранващият кабел. Ако е включен правилно, пробвайте да го включите в друг електрически контакт.
Принтерът не печата или се получава съобщение за грешка при печат.	<ul style="list-style-type: none"> <li>• Не се ли е разхлабил кабелът? Проверете дали кабелът е свързан правилно.</li> <li>• Инсталирана ли е правилно DK ролката? Ако не е, извадете DK ролката и я инсталирайте отново.</li> <li>• Останала ли е достатъчно ролка? Проверете дали е останала достатъчно ролка.</li> <li>• Не е ли отворен капакът на отделението за DK ролката? Проверете дали капакът на отделението за DK ролката е затворен.</li> <li>• Не е ли възникнала грешка при печат или грешка при предаване? Изключете принтера и след това го включете отново. Ако все още има проблем, се обърнете към центъра за обслужване на клиенти на Brother.</li> <li>• Ако принтерът е свързан през USB концентратор, пробвайте да го свържете директно към компютъра. Ако не е, опитайте да го свържете към друг USB порт.</li> </ul>
На отпечатания етикет има ивици или знаци с лошо качество или етикетът не се подава както трябва.	Не са ли замърсени печатащата глава или ролката? Макар че в повечето случаи при нормална употреба печатащата глава остава чиста, мъх или замърсяване от ролката може да полепне по печатащата глава. Ако това се случи, почистете ролката. За повече информация вижте <i>Самопочистване на печатащата глава</i> на стр. 43.

Проблем	Решение
На компютъра се показва грешка при предаване на данни.	Принтерът не е ли в режим на охлаждане (светодиодът за състоянието мига в оранжево)? Изчакайте, докато светодиода за състоянието спре да мига, и след това опитайте да печатате отново.
В приспособлението за рязане са заседнали етикети.	Свържете се с центъра за обслужване на клиенти на Brother.
След печат етикетът не се извежда както трябва.	<ul style="list-style-type: none"> <li>• Проверете дали изходният отвор за етикети не е блокиран.</li> <li>• Проверете дали DK ролката е поставена правилно, като я извадите и поставите отново.</li> <li>• Проверете дали капакът на отделението за DK ролката е затворен правилно.</li> </ul>
Искам да отменя текущата заявка за печат.	Уверете се, че принтерът е включен, и натиснете бутона на захранването (⏻).
Качеството на печат е лошо.	Няма ли мъх или замърсяване по ролката, които да й пречат да се върти свободно? За повече информация вижте <i>Самочистване на печатащата глава</i> на стр. 43.
След подмяната на ролката при активирана функция Add-In, стилът на оформлението не е актуализиран.	Затворете P-touch Editor, за да излезете от Add-In, след което активирайте Add-In отново.
Иконата на P-touch Add-In не се показва в Microsoft Word.	<ul style="list-style-type: none"> <li>• Microsoft Word не е ли стартиран от Microsoft Outlook?</li> <li>• Microsoft Word не е ли избран като редактор по подразбиране за Microsoft Outlook?</li> </ul> Поради ограничения в програмите добавката за Microsoft Word не работи при горните настройки. Излезте от Microsoft Outlook и рестартирайте Microsoft Word.
Принтерът е в режим на охлаждане.	<p>Термалната глава е твърде гореща.</p> <p>Принтерът спира и възобновява печата едва след като термалната глава се е охладила. Главата може да стане твърде гореща, ако печатате голям брой етикети.</p> <p>Когато термалната глава стане твърде гореща, е възможно да създаде изображения извън зоната на печат. За да се избегне или забави прегряването, принтерът трябва да има подходяща вентилация и да не е поставен в затворено пространство.</p> <p>Ако принтерът трябва да се охлади, защото е прегрял поради типа на DK ролката, която използвате, или на съдържанието на етикета, печатът може да отнеме повече време от обичайното.</p> <p> <b>Забележка</b></p> <p>Това може да се случва по-често, когато принтерът се използва на голяма географска височина (над 3 048 м) поради по-малката плътност на въздуха, който охлажда принтера.</p>

Проблем	Решение
Грешка в приспособлението за рязане.	Ако възникне грешка в приспособлението за рязане, натиснете бутона на захранването (⏻) при затворен капак на отделението за DK ролката. Приспособлението за рязане се връща в обратно в нормална позиция и принтерът се изключва автоматично. След като принтерът се изключи, проверете изходния отвор за етикети и отстранете заседналите етикети. Свържете се с центъра за обслужване на клиенти на Brother.
Не можете да нулирате грешка.	За да нулирате грешка: <ol style="list-style-type: none"> <li>1 Отворете капака на отделението за DK ролката и след това го затворете.</li> <li>2 Ако грешката не се нулира, натиснете бутона за приспособлението за рязане (✂).</li> <li>3 Ако грешката не се нулира, изключете принтера и след това го включете отново.</li> <li>4 Ако грешката не се нулира, се свържете с центъра за обслужване на клиенти на Brother.</li> </ol>
Искам да нулирам принтера.	Можете да нулирате принтера, като използвате Printer Setting Tool (Инструмент за настройка на принтера) от компютър. За повече информация вижте <i>Промяна на настройките на принтера за етикети</i> на стр. 12. Можете да нулирате принтера, като използвате бутоните на принтера. За повече информация вижте <i>Нулиране на настройките на устройството до фабричните чрез бутоните на етикетния принтер</i> на стр. 42.

Проблем	Решение
Отпечатаният баркод не се чете.	<ul style="list-style-type: none"> <li>■ Отпечатвайте етикетите така, че барковете да са подравнени с печатащата глава, както е показано по-долу:</li> </ul> <div style="text-align: center; margin: 10px 0;">  </div> <ol style="list-style-type: none"> <li><b>1 Печатаща глава</b></li> <li><b>2 Баркодове</b></li> <li><b>3 Ориентация при печат</b></li> </ol> <ul style="list-style-type: none"> <li>■ Възможно е барковете да не могат да бъдат прочетени, ако са намалени или увеличени.</li> <li>■ Опитайте да използвате друг скенер.</li> <li>■ Препоръчително е да отпечатате барковете с опциите за качество на печата, зададени на <b>Give priority to print quality</b> (Дай приоритет на качеството на печат).</li> </ul> <p><b>За Windows 7:</b></p> <p>За да се покажат опциите за <b>Quality</b> (Качество), отворете свойствата на принтера, като щракнете върху <b>Старт &gt; Устройства и принтери</b>, щракнете с десния бутон върху принтера, който искате да настроите, и след това щракнете върху <b>Предпочитания за печат</b>.</p> <p><b>За Windows 8/Windows 8.1:</b></p> <p>За да се покажат опциите за <b>Quality</b> (Качество) отворете свойствата на принтера, като щракнете върху <b>Контролен панел</b> в екрана <b>Приложения &gt; Хардуер и звук &gt; Устройства и принтери</b>, щракнете с десния бутон върху принтера, който искате да настроите, и след това щракнете върху <b>Предпочитания за печат</b>.</p> <p><b>За Windows 10:</b></p> <p>За да се покажат опциите за <b>Quality</b> (Количество), отворете свойствата на принтера, като щракнете върху <b>Старт &gt; Настройки &gt; Устройства &gt; Принтери и скенери &gt; Устройства и принтери</b>, щракнете с десния бутон върху принтера, който искате да настроите, и след това щракнете върху <b>Предпочитания за печат</b>.</p> <p><b>За Mac:</b></p> <p>За да промените опциите за качество на печата, отворете диалоговия прозорец <b>Print</b> (Печат) и изберете <b>Basic</b> (Основни) от изскачащото меню за опции за печат.</p>

## Информация за версия

---

Проблем	Решение
Не знам номера на версията на фърмуера на принтера.	За да проверите за най-новия фърмуер: 1 Включете принтера. 2 Натиснете и задръжте бутона за приспособлението за рязане (✂) за няколко секунди, за да отпечатате отчета. Препоръчваме ви да използвате 62-мм DK ролка.
Искам да проверя дали използвам последната версия на софтуера.	Използвайте P-touch Update Software, за да проверите дали имате последната версия. За повече информация относно P-touch Update Software вижте <i>Как се актуализира софтуерът на P-touch</i> на стр. 35.



## Спецификации на принтера за етикети

Елементи	Спецификации	
Дисплей	Светодиод за състояние (зелен, оранжев, червен)	
Печат	Метод на печат	Директен термичен печат чрез термична глава
	Скорост на печат	Макс. 71 мм/сек., макс. 44 етикета/мин. (стандартни адресни етикети) (при свързване с компютъра и когато се използва P-touch Editor)
	Печатаща глава	300 dpi/720 точки
	Макс. ширина на печат	59 мм
	Макс. дължина на печат	1 м
	Мин. дължина на печат	12,7 мм
Приспособление за рязане	Издържливо приспособление за рязане	
Бутони	Бутон на захранването (⏻), бутон за подаване (⏏), бутон за приспособлението за рязане (✂)	
Интерфейс	USB	
Захранване	220 V – 240 V AC 50/60 Hz 1,1 A	
Размер (Ш × Д × В)	128 × 221 × 153 mm	
Тегло	Прибл. 1,1 кг (без DK ролки)	

## Работна среда

Елементи	Спецификации
Работна температура	от 10 до 35 °C
Работна влажност	от 20 до 80% (без кондензация)

Можете да използвате това устройство, за да печатате директно от различен софтуер за Windows, като инсталирате драйвера за принтер.

## ВАЖНО

Тъй като размерът на хартията за това устройство е различен от другите обикновени принтери, е възможно да не можете да печатате дори след инсталирането на драйвера и софтуера, освен ако софтуерът не дава възможност да се зададе правилният размер на етикета.

## Настройка на драйвера за принтер

Имената на принтерите на следващите екрани може да се различават от името на вашия принтер. Екраните може да се различават в зависимост от модела на принтера или операционната ви система.

- 1 Отворете прозореца **Устройства и принтери**.
  - **За Windows 7:**  
Щракнете върху менюто **Старт > Устройства и принтери**.
  - **За Windows 8/Windows 8.1:**
    - 1 На работния плот преместете курсора към горния или долния десен ъгъл. Лентата с менюта ще се покаже в десния ъгъл на работния плот.



### Забележка

Ако на екрана на компютъра ви е стартовият екран, първо щракнете върху плочката за работния плот на стартовия екран.

- 2 Щракнете върху **Настройки > Контролен панел > Хардуер и звук > Устройства и принтери**.
  - **За Windows 10:**
    - 1 Щракнете с левия/десния бутон (за сензорни устройства докоснете и задръжте) върху **Старт** на работния плот.
    - 2 (**Система на Windows >**) **Контролен панел > Хардуер и звук > Устройства и принтери**.



### Забележка

За подробна информация вижте помощта на Windows.

- 2 Изберете "Brother QL-XXX" (където "XXX" е името на вашия принтер), щракнете с десния бутон и изберете **Избор на предпочитания на печат**. Появява се диалоговият прозорец **Предпочитания за печат за Brother QL-XXX**.
- 3 Изберете настройките, които искате, и щракнете върху **ОК**. Можете да зададете размера на хартията, броя копия, качеството и опцията за отрязване.

## Раздел Basic (Основни)

Можете да зададете размера на хартията, броя копия, качеството и опцията за отрязване.

The image shows a 'Basic' settings dialog box for a printer. It has three tabs: 'Basic', 'Advanced', and 'Other'. The 'Basic' tab is selected. The settings are as follows:

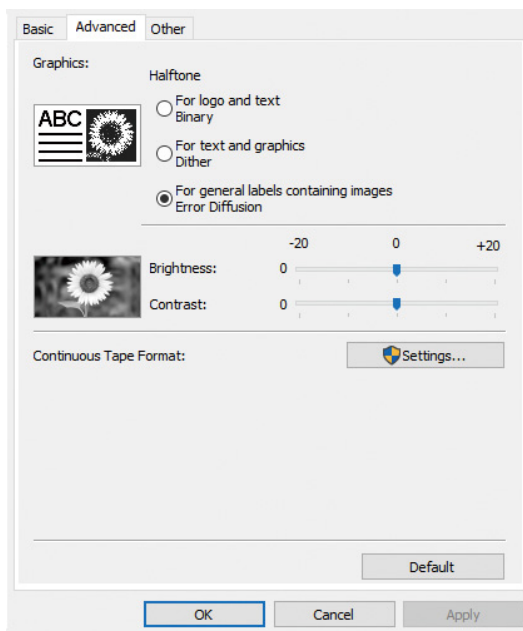
- Paper Size: 29mm x 90mm
- Width: 29.0 mm
- Length: 89.8 mm
- Feed: 3.0 mm
- Orientation:  Portrait  Landscape
- Copies: 1  Collate  Reverse Order
- Quality: Give priority to print speed
- Option:  Cut Every (1 labels)  Cut at end  Mirror Printing  Trim tape after data

Buttons at the bottom: OK, Cancel, Apply, and a 'Default' button.

## Раздел Advanced (Разширени)

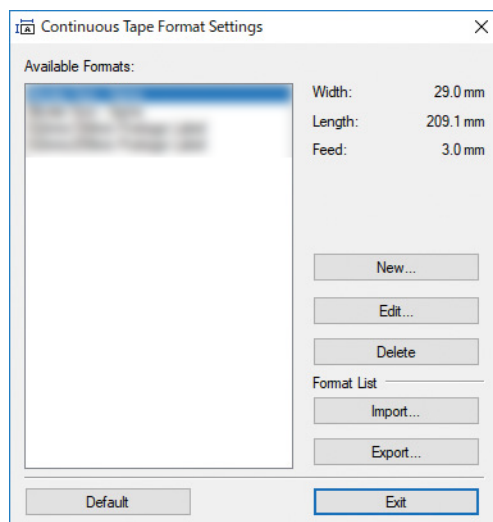
Можете да зададете графичните опции (“Halftone” (Полутон), “Brightness” (Яркост) и “Contrast” (Контраст)), както и “Continuous Tape Format” (Формат на непрекъснатата лента).

Можете да промените формата на етикета или да създадете нов формат на етикет от диалоговия прозорец **Continuous Tape Format** (Формат на непрекъснатата лента), който се показва при щракване върху **Settings...** (Настройки).



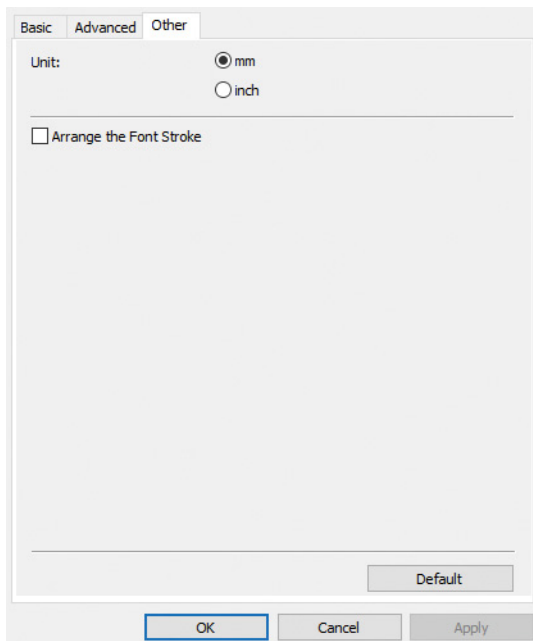
Задайте името на формата (“Name” (Име) и размера (“Width” (Ширина), “Length” (Дължина) и “Feed” (Подаване) и щракнете върху **Default** (Настройки по подразбиране).

11



## Раздел Others (Други)

Можете да промените мерната единица (“mm” (мм) или “inch” (инч)).



## Печат от друг софтуер за Windows

За да печатате от друг софтуер за Windows, трябва да следвате инструкциите по-долу. Възможно е методите на работа да се различават в зависимост от софтуера.

### ВАЖНО

Тъй като размерът на хартията за това устройство е различен от другите обикновени принтери, е възможно принтерът да не постигне оптимални резултати.

- 1 Изберете “Brother QL-XXX” (където “XXX” е името на вашия принтер) в настройката за принтера в приложението.
- 2 Задайте настройката за размера на хартията на размера на DK ролката, поставена в принтера.

**brother**