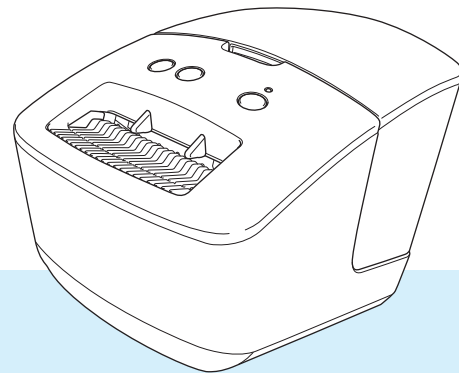


Manual de utilizare

QL-600



Pentru procedura corectă de configurare, citiți mai întâi *Ghidul de siguranța produsului*, apoi *Ghidul de instalare și configurare rapidă*. După parcurgerea acestui manual, păstrați-l într-un loc sigur pentru consultarea rapidă a acestuia.

Introducere

Notă importantă

- Conținutul acestui document și specificațiile acestui produs sunt supuse modificărilor fără notificare.
- Brother își rezervă dreptul de a efectua modificări, fără notificare prealabilă, ale specificațiilor și materialelor conținute în acest document și nu poate fi făcută răspunzătoare pentru niciun fel de daune (inclusiv rezultate pe cale de consecință) cauzate de încrederea în materialele prezentate, inclusiv, dar fără a se limita la, erorile tipografice și alte erori aferente publicațiilor.
- Imaginile de pe ecran din acest document pot fi diferite în funcție de sistemul de operare al computerului dvs., modelul produsului și versiunea de software.
- Înainte de a utiliza imprimanta de etichete, asigurați-vă că ați citit toate documentele incluse cu imprimanta pentru informații privind siguranța și funcționarea corectă.
- Imprimanta prezentată în ilustrații poate fi diferită față de imprimanta dvs.
- Consumabilele disponibile pot varia în funcție de țară.

Manuale disponibile

Vizitați site-ul web Brother support la support.brother.com și faceți clic pe **Manuale** în pagina modelului dvs. pentru a descărca cele mai recente manuale.




Ghid de siguranța produsului ¹	Acest ghid vă oferă informații privind siguranța; citiți-l înainte de utilizarea imprimantei.
Ghid de instalare și configurare rapidă ¹	Acest ghid vă oferă informații de bază privind utilizarea imprimantei.
Manual de utilizare ²	Acest manual vă oferă informații suplimentare despre setările și operațiunile imprimantei, sfaturi privind depanarea și instrucțiuni de întreținere.

¹ Manual imprimat în cutie.

² Manual PDF pe site-ul web Brother support.



Simboluri utilizate în acest manual

Următoarele simboluri sunt folosite în acest manual:

 AVERTIZARE	Indică o situație potențial periculoasă care, în situația în care produsul este manipulat fără respectarea avertizărilor și a instrucțiunilor, ar putea cauza moartea sau răniri grave.
 ATENȚIE	Indică o situație potențial periculoasă care, dacă nu este evitată, poate cauza răniri minore sau moderate.
IMPORTANT	Indică informații sau instrucțiuni care trebuie urmate. Ignorarea acestora poate cauza defecțiuni sau operațiuni eșuate.
 Notă	Indică note care furnizează informații sau instrucțiuni ce vă pot ajuta să înțelegeți mai bine și să utilizați mai eficient produsul.

Măsuri generale de precauție

Rolă DK (Etichetă DK și Bandă DK)

- Utilizați numai accesorii și consumabile Brother originale (cu marcatele  , ). NU UTILIZAȚI accesorii sau consumabile neautorizate.
- Dacă eticheta este aplicată pe o suprafață udă, murdară sau uleioasă, ea se poate dezlipi ușor. Înainte de a aplica eticheta, curățați suprafața pe care va fi aplicată eticheta.
- Rolele DK folosesc hârtie termică sau film termic ce se poate decolora sau dezlipi de pe suprafețe în cazul expunerii la raze ultraviolete, vânt sau ploaie.
- NU expuneți rolele DK la lumina directă a soarelui, temperaturi ridicate, umiditate ridicată sau praf. Depozitați-le într-un loc răcoros și întunecat. Utilizați rolele DK imediat după deschiderea ambalajului.
- Zgârierea suprafeței imprimate a etichetei cu unghiile sau cu obiecte metalice sau atingerea suprafeței imprimate cu mâinile umezite cu apă sau transpirație pot cauza decolorarea sau modificarea culorii.
- NU aplicați etichetele pe persoane, animale sau plante. De asemenea, nu aplicați niciodată etichetele pe proprietăți publice sau private fără permisiune.
- Întrucât capătul rolei DK este proiectat pentru a nu adera la bobina etichetei, e posibil ca ultima etichetă să nu fie tăiată corespunzător. În acest caz, eliminați etichetele rămase, introduceți o nouă rolă DK și reimprimați ultima etichetă.
Notă: Pentru a ține cont de aceasta, numărul de etichete DK incluse pe fiecare rolă DK poate fi mai mare decât cel indicat pe ambalaj.
- Dacă o etichetă este dezlipită după ce a fost aplicată pe o suprafață, o parte a etichetei poate rămâne lipită.
- Înainte de a utiliza etichete CD/DVD, asigurați-vă că urmați instrucțiunile din manualul de instrucțiuni al CD/DVD player-ului dvs. privind aplicarea etichetelor CD/DVD.
- NU utilizați etichetele pentru CD/DVD într-o fantă de încărcare a player-ului CD/DVD.
- NU dezlipiți eticheta CD/DVD după ce aceasta este aplicată pe CD/DVD, e posibil ca un strat subțire să se dezlipească, provocând deteriorarea discului.
- NU aplicați etichete CD/DVD pe discuri CD/DVD proiectate pentru utilizare cu imprimante cu jet de cerneală. Etichetele se dezlipesc ușor de pe aceste discuri, iar utilizarea discurilor cu etichete care se dezlipesc poate genera pierderea sau deteriorarea datelor.
- La aplicarea etichetelor CD/DVD, folosiți aplicatorul inclus cu rolele de etichete CD/DVD. În caz contrar, CD/DVD player-ul se poate deteriora.
- Utilizatorii își asumă întreaga responsabilitate pentru aplicarea etichetelor CD/DVD. Brother nu acceptă responsabilitatea pentru pierderi sau deteriorări ale datelor cauzate de utilizarea neadecvată a etichetelor CD/DVD.
- Aveți grijă să nu scăpați rola DK din mână.
- Rolele DK folosesc hârtie termică și film termic. Eticheta și caracterele imprimate se șterg la lumina soarelui și la căldură.
NU folosiți rolele DK pentru uz exterior care necesită durabilitate.
- În funcție de zonă, material și condițiile de mediu, eticheta se poate dezlipi sau nu mai poate fi dezlipită sau culoarea ei se poate modifica sau se poate transfera pe alte obiecte. Înainte de a aplica eticheta, verificați condițiile de mediu și materialul. Testați eticheta prin aplicarea unei mici părți a acesteia pe o zonă discretă a suprafeței țintă.
- Dacă rezultatele imprimării nu corespund așteptărilor, utilizați opțiunile de reglare din driverul imprimantei sau din Printer Setting Tool (Instrument de configurare a imprimantei).

Cuprins

Secțiunea I Operațiuni de bază

1	Configurarea imprimantei de etichete	2
	Descrierea părților componente.....	2
	Față	2
	Spate	3
	Conectarea cablului de alimentare	4
	Încărcarea rolei DK.....	5
	Pornirea/oprirea alimentării.....	7
2	Imprimarea cu ajutorul unui computer (P-touch Editor)	8
	Instalarea driverului de imprimantă și a software-ului pe un computer.....	8
	Conectarea imprimantei de etichete la un computer	8
	Imprimarea de pe un computer.....	9
	Aplicații disponibile	9
	Crearea etichetelor de la computerul dumneavoastră.....	10
	Lipirea etichetelor	11
	Instalarea driverului de imprimantă și a software-ului pe un computer care nu este conectat la internet	11
3	Modificarea setărilor imprimantei de etichete	12
	Printer Setting Tool (numai pentru Windows).....	12
	Înainte de a utiliza Printer Setting Tool.....	12
	Utilizarea Printer Setting Tool pentru Windows	13
	Setările dispozitivului pentru Windows	15
	Fereastra de dialog pentru setări.....	15
	Bară de meniuri	17
	Fila Basic (De bază).....	18
	Aplicarea setărilor modificate la mai multe imprimante de etichete.....	18
	Printer Setting Tool pentru Mac.....	19
	Înainte de a utiliza Printer Setting Tool.....	19
	Utilizarea Printer Setting Tool pentru Mac.....	19
	Fereastra de dialog pentru setări.....	20
	Fila Basic (De bază).....	21
	Aplicarea setărilor modificate la mai multe imprimante de etichete.....	21

Secțiunea II Utilizare

4	Cum să folosiți P-touch Editor	23
	Pentru Windows.....	23
	Lansarea P-touch Editor.....	23
	Imprimarea cu P-touch Editor.....	25

Pentru Mac	27
Lansarea P-touch Editor	27
Moduri de operare	28

5 Utilizarea P-touch Library (numai pentru Windows) 29

Lansarea P-touch Library	29
Deschiderea și editarea șabloanelor	31
Imprimarea șabloanelor	32
Căutarea șabloanelor	33

6 Actualizarea P-touch Software 35

Actualizarea P-touch Editor (numai pentru Windows)	35
Actualizarea firmware-ului	37
Pentru Windows	37
Pentru Mac	39

Secțiunea III Anexă

7 Resetarea imprimantei de etichete 42

Resetarea setărilor dispozitivului la valorile din fabrică utilizând butoanele imprimantei de etichete	42
Resetarea setărilor dispozitivului utilizând Printer Setting Tool	42

8 Întreținerea 43

Curățarea unității la exterior	43
Curățarea ieșirii etichetei	43
Auto-curățarea capului de imprimare	43

9 Depanarea 44

Prezentare generală	44
Probleme la instalarea driverului (pentru Windows)	44
Indicațiile LED-ului	45
Probleme legate de imprimare	47
Informații privind versiunea	50

10 Specificațiile produsului 51

Specificații pentru imprimanta de etichete	51
Mediu de operare	51

11 Imprimarea directă de pe un alt software Windows 52

Setarea driverului de imprimantă	52
Fila Basic (De bază)	53
Fila Advanced (Avansat)	53
Fila Other (Altele)	54
Imprimarea de pe un alt software Windows	55



Operațiuni de bază

Configurarea imprimantei de etichete	2
Imprimarea cu ajutorul unui computer (P-touch Editor)	8
Modificarea setărilor imprimantei de etichete	12

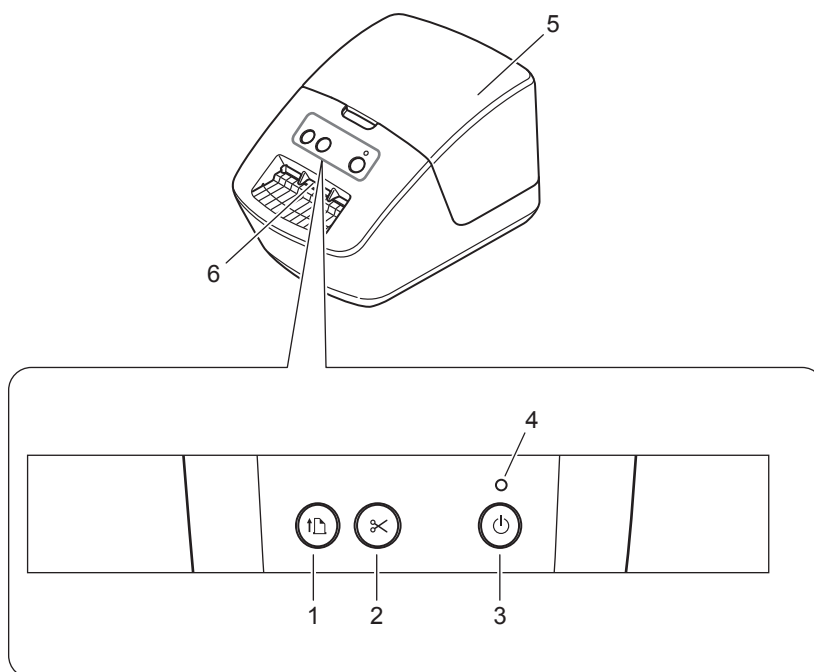
1

Configurarea imprimantei de etichete

1

Descrierea părților componente

Față



1 Butonul de încărcare

2 Butonul cutter-ului

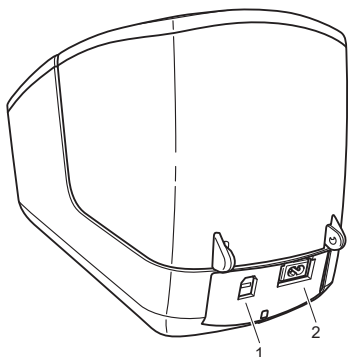
3 Butonul de alimentare

4 LED de stare

5 Capacul compartimentului rolei DK

6 Fantă de ieșire a etichetei

Spate



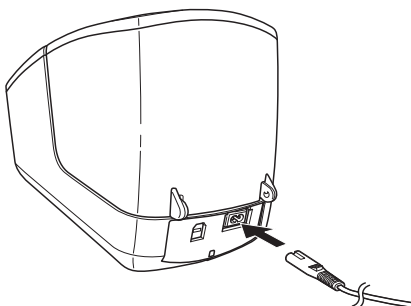
1 Port USB

2 Port de alimentare c.a.

Conectarea cablului de alimentare

Conectați cablul de alimentare c.a. la imprimantă. Apoi, conectați cablul de alimentare c.a. într-o priză electrică.

1

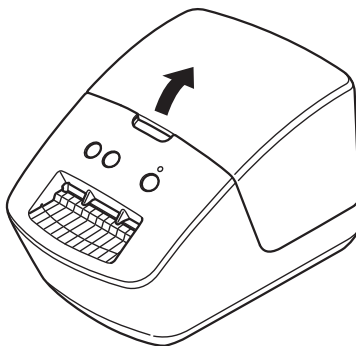


IMPORTANT

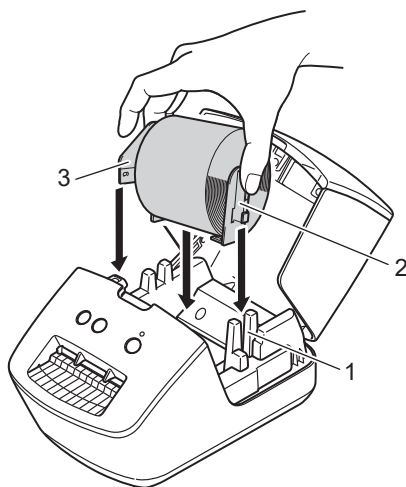
Nu utilizați imprimanta în zone în care tensiunile de alimentare diferă față de tensiunea specifică a imprimantei. Pentru detalii privind tensiunea adecvată, consultați *Specificațiile produsului* la pagina 51.

Încărcarea rolei DK

- 1 Țineți imprimanta de partea din față a acesteia și ridicați ferm capacul compartimentului rolei DK pentru a-l deschide.

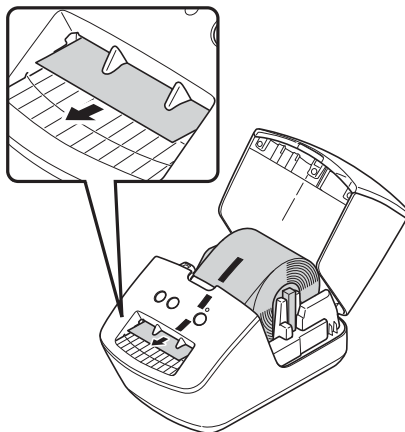


- 2 Așezați rola DK în ghidajul bobinei rolei (1).
 - Asigurați-vă că brațul bobinei rolei (2) este introdus ferm în ghidajul bobinei rolei.
 - Asigurați-vă că Stabilizatorul (3) glisează în canelura imprimantei.



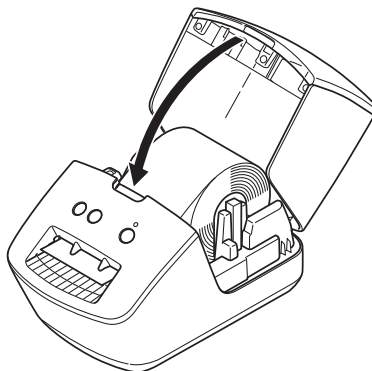
3 Derulați rola DK prin imprimantă.

- Aliniați marginea rolei DK cu marginea verticală a fantei de ieșire a etichetei.
- Verificați dacă rola DK este derulată drept, astfel încât etichetele să nu fie îndoite.



- Împingeți prima etichetă prin fanta de ieșire a etichetei până când capătul iese în afara fantei, conform ilustrației.

4 Închideți capacul compartimentului rolei DK.



IMPORTANT

- Nu lăsați etichete imprimate în imprimantă. Aceasta cauzează blocarea etichetelor.
- Când nu utilizați imprimanta, scoateți rolele DK din interiorul imprimantei și închideți capacul compartimentului rolei DK pentru a preveni acumularea de praf și murdărie în imprimantă.

Pornirea/oprirea alimentării

Pornire: Apăsați butonul de alimentare (⏻) pentru a porni imprimanta. LED-ul de stare devine verde.

IMPORTANT

- Dacă este instalată DK Die-cut Label (Etichetă ștanțată DK), capătul etichetei se va alinia automat după ce apăsați butonul de alimentare.
 - Dacă este setată o etichetă diferită, apăsați butonul de încărcare (↕) pentru a alinia capătul etichetei.
-

Oprire: Apăsați și mențineți apăsat butonul de alimentare (⏻) din nou pentru a opri imprimanta.

Instalarea driverului de imprimantă și a software-ului pe un computer

Pentru a imprima de pe computerul dvs. cu Windows sau Mac, instalați driverul de imprimantă, P-touch Editor și alte aplicații pe computer.

Software pentru Windows:

Driver de imprimantă, P-touch Editor, P-touch Update Software, și Printer Setting Tool (Instrument de configurare a imprimantei)

Software pentru Mac:

Driver de imprimantă, P-touch Editor, P-touch Update Software și Printer Setting Tool (Instrument de configurare a imprimantei)



Notă

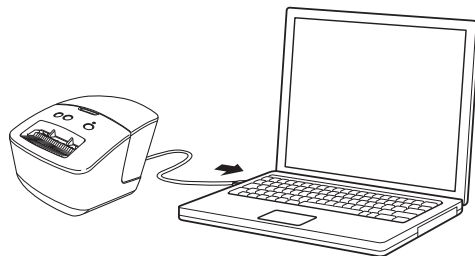
În cazul în care computerul nu este conectat la internet, consultați *Instalarea driverului de imprimantă și a software-ului pe un computer care nu este conectat la internet* la pagina 11.

- 1 Vizitați install.brother și descărcați programul de instalare pentru cele mai recente software-uri și manuale.
- 2 Faceți dublu clic pe fișierul .exe descărcat (pentru Windows) sau pe fișierul DMG (pentru Mac) și urmați instrucțiunile pas cu pas pentru a începe instalarea.
- 3 Închideți fereastra de dialog la finalizarea instalării.

Conectarea imprimantei de etichete la un computer

Puteți conecta imprimanta la un computer Windows sau Mac folosind un cablu USB.

- 1 Asigurați-vă că imprimanta este oprită înainte de a conecta cablul USB.
- 2 Conectați cablul USB la portul USB din partea din spate a imprimantei și apoi la computer.



- 3 Porniți imprimanta.

Imprimarea de pe un computer

Aplicații disponibile

Pentru a utiliza eficient imprimanta, sunt disponibile o serie de aplicații și funcții.

Trebuie să instalați driverul de imprimantă pentru a utiliza aceste aplicații.

Vizitați install.brother și descărcați programul de instalare pentru aplicații și driver de imprimantă.

Utilizare	Windows	Mac	Funcții
P-touch Editor	✓	✓	Creează și imprimă etichete personalizate cu instrumentele de desenare integrate, creați text utilizând diverse fonturi și stiluri, coduri de bare și imagini grafice importate.
P-touch Library	✓		Gestionează și imprimă șabloane P-touch Editor. Puteți folosi P-touch Library pentru a imprima șabloane. Această aplicație este instalată împreună cu P-touch Editor.
P-touch Update Software	✓	✓	Actualizează software-ul la cea mai recentă versiune.
Printer Setting Tool (Instrument de configurare a imprimantei)	✓	✓	Specifică setările imprimantei de pe un computer.

Crearea etichetelor de la computerul dumneavoastră



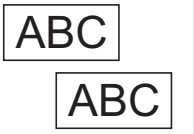
Există diferite metode de imprimare cu această imprimantă.

Mai jos este descrisă procedura pentru imprimare de pe un computer utilizând P-touch Editor.

- 1 Porniți P-touch Editor și apoi deschideți documentul pe care doriți să îl imprimați.
- 2 Creați un design pentru etichetă.
- 3 Verificați opțiunile de tăiere.
- 4 Selectați **File** (Fișier) > **Print** (Imprimare) sau faceți clic pe pictograma **Print** (Imprimare).

Opțiuni de tăiere

Opțiunile de tăiere vă permit să specificați modul de alimentare și de tăiere la imprimarea etichetelor. Utilizați driverul de imprimantă pentru a selecta opțiunea de tăiere atunci când imprimați de pe computer.

Tăiere automată	Tăiere la final	Imagine
Nu	Da	
Nu	Nu	
Da	Da sau Nu	

Lipirea etichetelor

- 1 Dezlipiți eticheta de pe hârtia suport.
- 2 Așezați eticheta și apoi apăsați cu fermitate trecând degetul de sus până jos, pentru a lipi eticheta.



Notă

Lipirea etichetelor poate fi dificilă pe suprafețe ude, murdare sau neuniforme. Etichetele se pot dezlipi ușor de pe aceste suprafețe.

Instalarea driverului de imprimantă și a software-ului pe un computer care nu este conectat la internet

- 1 De pe un computer conectat la internet, vizitați support.brother.com, selectați modelul dvs., și deschideți pagina **Descărcări**.
- 2 Selectați sistemul de operare al computerului care nu este conectat la internet.
- 3 Descărcați fișierele de care aveți nevoie.

IMPORTANT

Pentru a utiliza imprimante, este necesar să descărcați cel puțin driverul imprimantei și P-touch Editor.

Windows

- Nu utilizați **Aplicația de instalare software/documente**, întrucât este necesară o conexiune de internet activă.
- Descărcați fiecare tip de software individual, de exemplu: **Driverul de imprimantă** sau **P-touch Editor**.

Mac

Descărcați **Pachetul software complet**.

- 4 Copiați fișierul EXE descărcat (pentru Windows) sau fișierul DMG (pentru Mac) din directorul Descărcări pe suportul de stocare amovibil (de exemplu, o unitate flash USB sau un CD-ROM).
- 5 Copiați fișierele descărcate de pe suportul de stocare amovibil pe computerul care nu este conectat la internet.
- 6 Faceți dublu clic pe fișierele descărcate și urmați instrucțiunile pas cu pas pentru a începe instalarea.
- 7 Închideți fereastra de dialog la finalizarea instalării.

Printer Setting Tool (numai pentru Windows)

Utilizați Printer Setting Tool (Instrument de configurare a imprimantei) pentru a specifica setările de comunicare ale imprimantei și setările P-touch Template de pe un computer cu Windows.



Notă

Printer Setting Tool (Instrument de configurare a imprimantei) poate fi instalat folosind programul de instalare software/document. Pentru mai multe informații, consultați *Instalarea driverului de imprimantă și a software-ului pe un computer* la pagina 8.

Înainte de a utiliza Printer Setting Tool

- Verificați conectarea cablului de alimentare c.a. la imprimantă și la o priză electrică.
- Asigurați-vă că driverul de imprimantă a fost instalat corect și că puteți imprima.
- Conectați imprimanta la un computer cu un cablu USB.

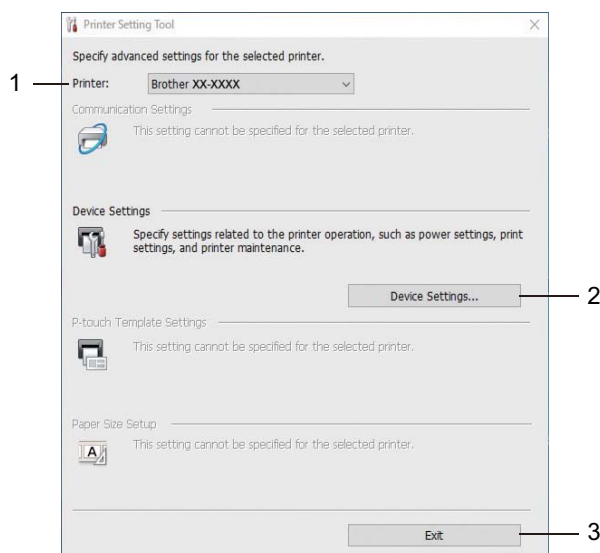
Utilizarea Printer Setting Tool pentru Windows

- 1 Conectați imprimanta pe care doriți să o configurați la computer.
- 2 Lansați Printer Setting Tool (Instrument de configurare a imprimantei).
 - **Pentru Windows 7:**

Faceți clic pe **Start > Toate programele > Brother > Label & Mobile Printer > Printer Setting Tool** (Instrument de configurare a imprimantei).
 - **Pentru Windows 8 / Windows 8.1:**

Din ecranul **Aplicații**, faceți clic pe **Printer Setting Tool** (Instrument de configurare a imprimantei).
 - **Pentru Windows 10:**

Faceți clic pe **Start > Brother > Printer Setting Tool** (Instrument de configurare a imprimantei).
Apare fereastra principală.



1 Printer (Imprimantă)

Afișează imprimantele conectate.

2 Device Settings (Setările dispozitivului)

Specifică setările dispozitivului. De exemplu, setările de alimentare.

3 Exit (Ieșire)

Închide fereastra.

- 3 Verificați dacă imprimanta pe care doriți să o configurați apare lângă **Printer** (Imprimantă). Dacă apare o imprimantă diferită, selectați imprimanta dorită din lista derulantă.
- 4 Selectați setarea pe care doriți să o modificați, iar apoi specificați sau modificați setările din fereastra de dialog.
Pentru mai multe informații cu privire la ferestrele de dialog pentru setări, consultați *Setările dispozitivului pentru Windows* la pagina 15.

- 5 Faceți clic pe **Apply** (Aplicare) pentru a aplica setările imprimantei.
- 6 Faceți clic pe **Exit** (Ieșire) în fereastra principală pentru a finaliza specificarea setărilor.

IMPORTANT

Utilizați Printer Setting Tool (Instrument de configurare a imprimantei) pentru a configura imprimanta *numai* atunci când imprimanta este inactivă. Imprimanta poate funcționa necorespunzător dacă încercați să o configurați în timp ce prelucrează sau imprimă o comandă.

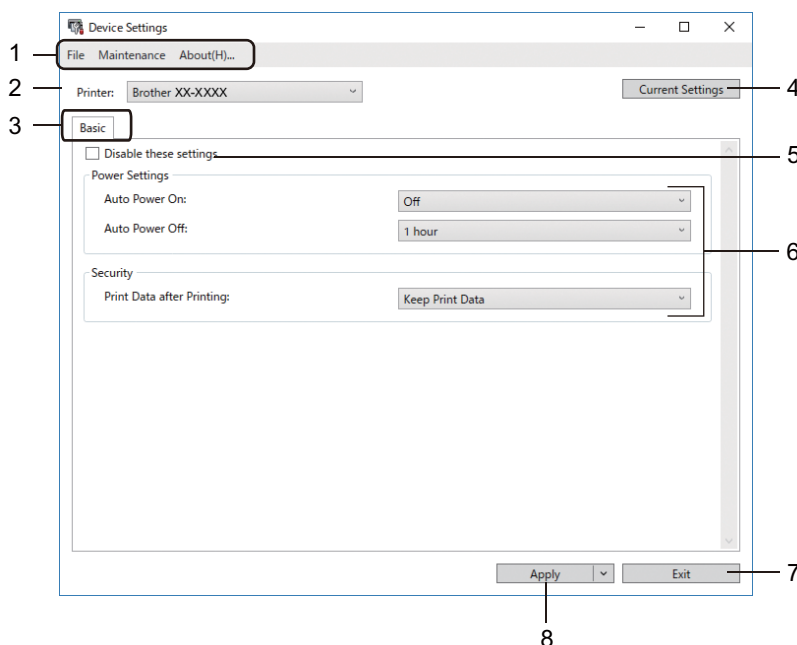
Setările dispozitivului pentru Windows

Utilizați **Device Settings** (Setări dispozitiv) în Printer Setting Tool (Instrument de configurare a imprimantei) pentru a specifica sau modifica setările imprimantei și a computerului cu un cablu USB. Nu numai că puteți modifica setările dispozitivului pentru o imprimantă, ci puteți, de asemenea, aplica ușor aceleași setări mai multor imprimante.

La imprimarea de pe aplicația computerului, pot fi specificate diferite setări de imprimare de pe driverul de imprimantă; cu toate acestea, utilizând **Device Settings** (Setări dispozitiv) din Printer Setting Tool (Instrument de configurare a imprimantei), pot fi specificate mai multe setări avansate.

Atunci când deschideți **Device Settings** (Setări dispozitiv), setările curente ale imprimantei sunt recuperate și afișate. Dacă setările curente nu pot fi recuperate, sunt afișate setările anterioare. Dacă setările curente nu pot fi recuperate și cele anterioare nu au fost specificate, se afișează setările din fabrică ale acestui aparat.

Fereastra de dialog pentru setări



1 Bară de meniuri

Comenzile sunt împărțite pe categorii în fiecare meniu (File (Fișier), Maintenance (Întreținere) și About (Despre)) după funcții.

2 Printer (Imprimantă)


Specifică imprimanta pe care doriți să o configurați.

3 File pentru setări


Conțin setări care pot fi specificate sau modificate.




Notă


Dacă  apare în filă, setările din acea filă nu pot fi modificate. În plus, setările din filă nu vor fi aplicate imprimantei chiar dacă faceți clic pe **Apply** (Aplicare). Setările din filă nu vor fi salvate sau exportate nici atunci când utilizați comanda **Save in Command File** (Salvare în fișier de comandă) sau **Export** (Exportare).

4 Current Settings (Setări curente)

Recuperează setările de la imprimanta conectată curent și le afișează în fereastra de dialog. De asemenea, setările vor fi recuperate pentru parametrii din file cu .

5 Disable these settings (Dezactivarea acestor setări)

Când este bifată această casetă,  apare în filă, iar setările nu mai pot fi specificate sau schimbate.

Setările dintr-o filă unde apare  nu vor fi aplicate imprimantei chiar dacă faceți clic pe **Apply** (Aplicare). În plus, setările din filă nu vor fi salvate sau exportate nici atunci când utilizați comanda **Export** (Exportare).

6 Parametri

Afișează setările curente.

7 Exit (Ieșire)

Ieșe din **Device Settings** (Setări dispozitiv) și revine la fereastra principală a Printer Setting Tool (Instrument de configurare a imprimantei).

8 Apply (Aplicare)

Aplică setările imprimantei.

Pentru a afișa setările curente, selectați **Check Setting** (Bifare setare) din lista derulantă.

Bară de meniuri

Opțiunile de meniu **File** (Fișier)

- **Apply Settings to the Printer (Aplicarea setărilor la imprimantă)**
Aplică setările imprimantei.
- **Check Setting (Verificare setare)**
Afișează setările curente.
- **Import (Importare)**
Importă un fișier exportat.
- **Export (Exportare)**
Salvează setările curente într-un fișier.

Opțiunile de meniu **Maintenance** (Întreținere)



Notă

Este necesar să aveți drepturi de administrator pentru a putea afișa pe computer sau pe imprimantă anumite elemente. Verificați dacă aveți drepturi de administrator pentru imprimantă făcând clic pe meniul **Proprietăți imprimantă** și apoi clic pe fila **Securitate**.

- **Reset to Factory Defaults (Resetare la valorile implicite din fabrică)**
Resetează setările dispozitivului din fila Basic (De bază) la setările din fabrică.
- **Option Settings (Setări pentru opțiuni)**
Dacă este bifată caseta **Do not display an error message if the current settings cannot be retrieved at startup** (Nu afișați un mesaj de eroare dacă setările curente nu pot fi recuperate la pornire), nu va fi afișat un mesaj data viitoare.

Fila Basic (De bază)

- **Auto Power On (Pornire automată)**

Specifică dacă imprimanta pornește automat când cablul de alimentare de c.a. este conectat la o priză electrică.

- **Auto Power Off (Oprire automată)**

Specifică perioada de timp care trece înainte de oprirea automată a imprimantei.

- **Print Data after Printing (Date de imprimat după imprimare)**

Specifică dacă datele de imprimat să fie sau să nu fie șterse după imprimare.

3

Aplicarea setărilor modificate la mai multe imprimante de etichete

- 1 După aplicarea setărilor la prima imprimantă, deconectați-o de la computer și apoi conectați a doua imprimantă.
- 2 Selectați imprimantă din lista derulantă **Printer** (Imprimantă).
- 3 Faceți clic pe **Apply** (Aplicare). Aceleași setări care au fost aplicate primei imprimante vor fi aplicate și celei de-a doua imprimante.
- 4 Repetați pașii 1 – 3 pentru toate imprimantele ale căror setări doriți să le modificați.



Notă

Pentru a salva setările curente într-un fișier, faceți clic pe **File** (Fișier) > **Export** (Exportare).

Aceleași setări pot fi aplicate unei alte imprimante făcând clic pe **File** (Fișier) > **Import** (Importare), iar apoi selectând fișierul de setări exportat. Pentru mai multe informații, consultați *Setările dispozitivului pentru Windows* la pagina 15.

Printer Setting Tool pentru Mac

Cu ajutorul Printer Setting Tool (Instrument de configurare a imprimantei), puteți specifica setările de comunicare ale imprimantei și setările dispozitivului de pe un computer Mac. Nu numai că puteți modifica setările dispozitivului pentru o imprimantă, ci puteți, de asemenea, aplica ușor aceleași setări mai multor imprimante.



Notă

Printer Setting Tool (Instrument de configurare a imprimantei) poate fi instalat folosind programul de instalare software/document. Pentru mai multe informații, consultați *Instalarea driverului de imprimantă și a software-ului pe un computer* la pagina 8.

3

Înainte de a utiliza Printer Setting Tool

- Verificați conectarea cablului de alimentare c.a. la imprimantă și la o priză electrică.
- Asigurați-vă că driverul de imprimantă a fost instalat corect și că puteți imprima.
- Conectați imprimanta la un computer cu un cablu USB.

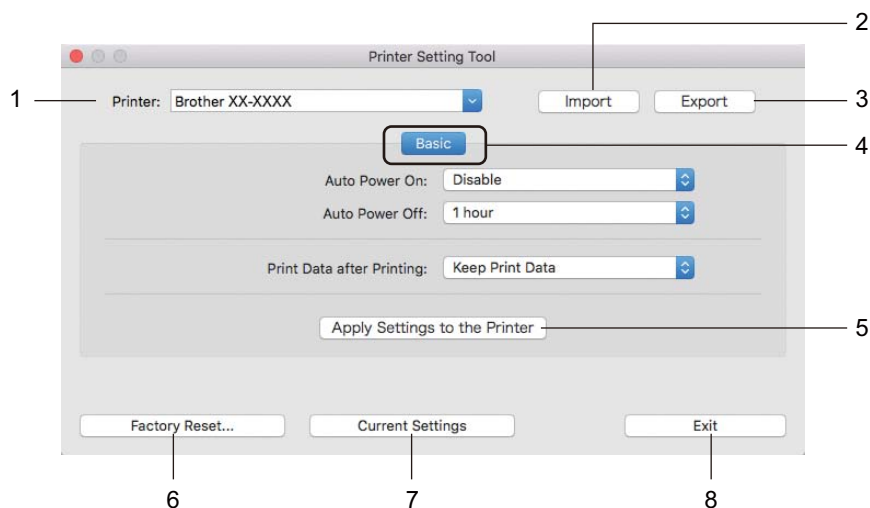
Utilizarea Printer Setting Tool pentru Mac

- 1 Conectați imprimanta pe care doriți să o configurați la computer.
- 2 Faceți clic pe **Macintosh HD > Aplicații > Brother > Printer Setting Tool** (Instrument de configurare a imprimantei) > **Printer Setting Tool.app**.
Apare fereastra **Printer Setting Tool** (Instrument de configurare a imprimantei).
- 3 Verificați dacă imprimanta pe care doriți să o configurați apare lângă **Printer** (Imprimantă). Dacă apare o imprimantă diferită, selectați imprimanta dorită din lista de tip pop-up.
- 4 Selectați oricare filă **Setări**, iar apoi specificați sau modificați setările dorite.
- 5 Faceți clic pe **Apply Settings to the Printer** (Aplicarea setărilor la imprimantă) pentru a aplica setările la imprimantă.
- 6 Faceți clic pe **Exit** (Ieșire).

IMPORTANT

Utilizați Printer Setting Tool (Instrument de configurare a imprimantei) pentru a configura imprimanta *numai* atunci când imprimanta este inactivă. Imprimanta poate funcționa necorespunzător dacă încercați să o configurați în timp ce prelucrează sau imprimă o comandă.

Fereastra de dialog pentru setări



1 **Printer (Imprimantă)**

Afișează imprimantele conectate.

2 **Import (Importare)**

Importă setări dintr-un fișier.

3 **Export (Exportare)**

Salvează setările curente într-un fișier.

4 **File pentru setări**

Conține setări pe care le puteți specifica sau modifica.

5 **Apply Settings to the Printer (Aplicarea setărilor la imprimantă)**

Aplică setările imprimantei.

6 **Factory Reset (Resetare la valorile din fabrică)**

Resetează setările dispozitivului din fila Basic (De bază) la setările din fabrică.

7 **Current Settings (Setări curente)**

Recuperează setările de la imprimanta conectată curent și le afișează în fereastra de dialog.

8 **Exit (Ieșire)**

Închide Printer Setting Tool (Instrument de configurare a imprimantei).

Fila Basic (De bază)

- **Auto Power On (Pornire automată)**

Specifică dacă imprimanta pornește automat când cablul de alimentare de c.a. este conectat la o priză electrică.

- **Auto Power Off (Oprire automată)**

Specifică perioada de timp care trece înainte ca imprimanta să se oprească automat atunci când e conectată la o priză electrică.

- **Print Data after Printing (Date de imprimat după imprimare)**

Specifică dacă datele de imprimat să fie sau să nu fie șterse după imprimare.

3

Aplicarea setărilor modificate la mai multe imprimante de etichete

- 1 După aplicarea setărilor la prima imprimantă, deconectați imprimanta de la computer și apoi conectați a doua imprimantă la computer.
- 2 Selectați imprimantă din lista derulantă **Printer** (Imprimantă).
- 3 Faceți clic pe **Apply Settings to the Printer** (Aplicarea setărilor la imprimantă). Aceleași setări care au fost aplicate primei imprimante vor fi aplicate și celei de-a doua imprimante.
- 4 Repetați pașii 1 – 3 pentru toate imprimantele ale căror setări doriți să le modificați.



Notă

Pentru a salva setările curente într-un fișier, faceți clic pe **Export** (Exportare).

Aceleași setări pot fi aplicate unei alte imprimante făcând clic pe **Import** (Importare), iar apoi selectând fișierul de setări exportat. Pentru mai multe informații, consultați *Fereastra de dialog pentru setări* la pagina 20.



Utilizare

Cum să folosiți P-touch Editor	23
Utilizarea P-touch Library (numai pentru Windows)	29
Actualizarea P-touch Software	35

Pentru a utiliza imprimanta de etichete cu computerul dvs., instalați P-touch Editor și driverul de imprimantă. Pentru cele mai recente versiuni de drivere și software-uri, vizitați support.brother.com și mergeți la pagina **Descărcări** a modelului dvs.

Pentru Windows

Lansarea P-touch Editor

1 Lansați P-touch Editor

■ Pentru Windows 7:

Faceți clic pe **Start** > **Toate programele** > **Brother P-touch** > **P-touch Editor 5.2** sau dublu clic pe pictograma comenzii rapide **P-touch Editor 5.2** de pe spațiul de lucru.

■ Pentru Windows 8 / Windows 8.1:

Faceți clic pe **P-touch Editor 5.2** din ecranul **Aplicații** sau faceți dublu clic pe pictograma **P-touch Editor 5.2** de pe spațiul de lucru.

■ Pentru Windows 10:

Faceți clic pe **Start** > **P-touch Editor 5.2** sub **Brother P-touch**, sau sublu clic pe pictograma **P-touch Editor 5.2** de pe spațiul de lucru.

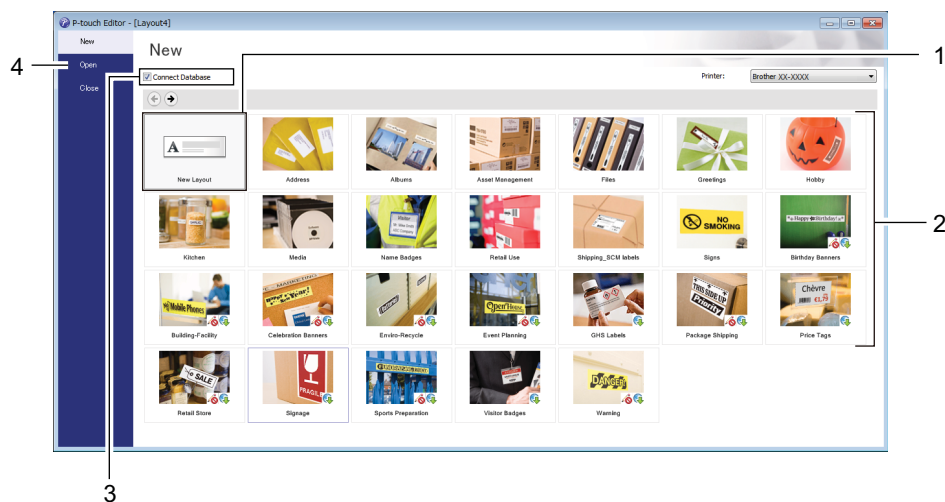
2 Când este lansat P-touch Editor, selectați dacă doriți să creați un nou format sau să deschideți un format existent.



Notă

Pentru a schimba modalitatea de funcționare a software-ului P-touch Editor la lansarea acestuia, faceți clic pe **Tools** (Instrumente) > **Options** (Opțiuni) din bara de meniuri a software-ului P-touch Editor pentru a afișa fereastra de dialog **Options** (Opțiuni). În partea stângă, selectați antetul **General** (Generalități) și apoi setarea dorită din lista **Operations** (Operațiuni) de la **Startup Settings** (Setări de pornire). Setarea implicită este **Display New View** (Afișează vizualizare nouă).

3 Selectați una dintre opțiunile afișate:

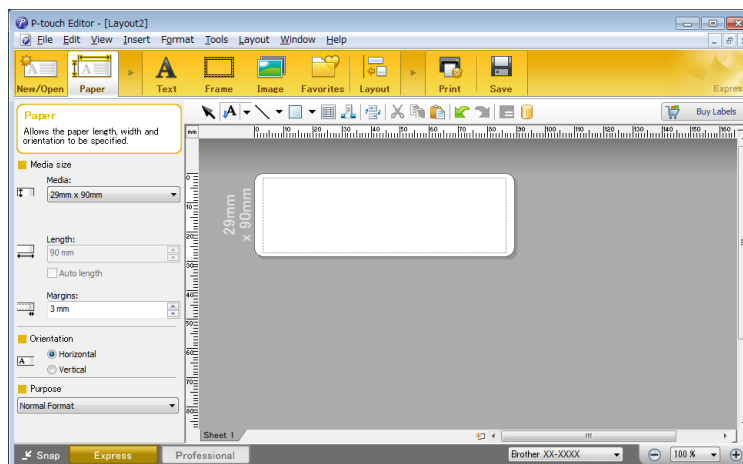


- 1 Pentru a crea un nou format, faceți dublu clic pe **New Layout** (Format nou) sau faceți clic pe **New Layout** (Format nou), iar apoi pe →.
- 2 Pentru a crea un nou format utilizând un format presetat, faceți dublu clic pe un buton de categorie sau selectați un buton de categorie, iar apoi faceți clic pe →.
- 3 Pentru a conecta un format presetat la o bază de date, bifați caseta de lângă **Connect Database** (Conectare bază de date).
- 4 Pentru a deschide un format existent, faceți clic pe **Open** (Deschidere).

Imprimarea cu P-touch Editor

■ Modul Express

Acest mod vă permite crearea rapidă a unor formate care conțin text și imagini.

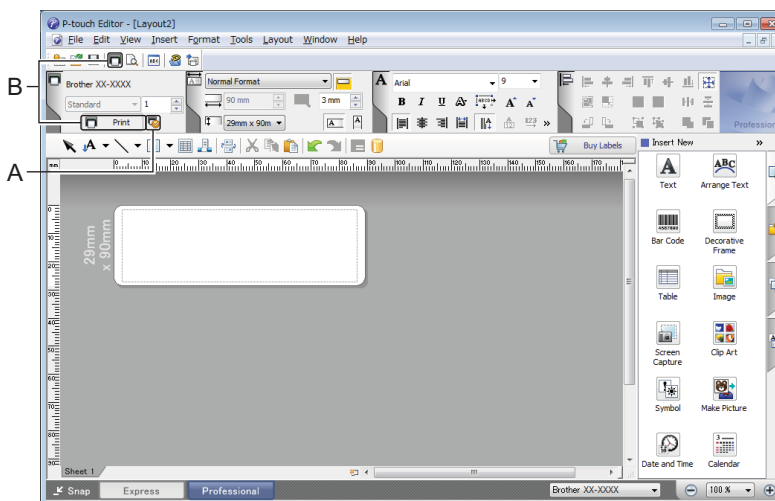


Configurați setările de imprimare în ecranul Imprimare înainte de a imprima.

Pentru a imprima, selectați **File (Fișier) > Print (Imprimare)** din bara de meniuri sau faceți clic pe pictograma Imprimare.

■ Modul Professional

Acest mod vă permite crearea unor formate folosind o gamă largă de instrumente și opțiuni avansate.



Configurați setările de imprimare în ecranul Imprimare înainte de a imprima.

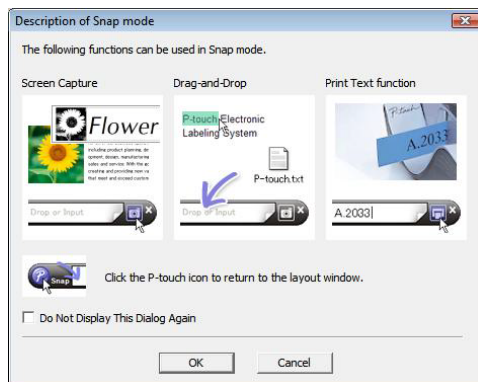
Pentru a imprima, selectați **File (Fișier) > Print (Imprimare)** din bara de meniuri sau faceți clic pe pictograma Imprimare (A).

Suplimentar, faceți clic pe pictograma **Print (Imprimare)** (B) pentru a începe imprimarea fără a modifica setările de imprimare.

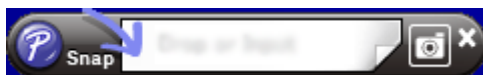
■ Modul Snap (Captură)

Acest mod vă permite să efectuați o captură parțială sau completă a ecranului computerului dvs., să o imprimați ca imagine și să o salvați pentru o utilizare viitoare.

- 1 Faceți clic pe butonul de selecție a modului **Snap** (Captură).
Este afișată fereastra de dialog **Description of Snap mode** (Descrierea modului Snap).



- 2 Faceți clic pe **OK**.
Este afișată paleta modului **Snap** (Captură).



Pentru Mac

Lansarea P-touch Editor

Faceți dublu clic pe **Macintosh HD > Aplicații**, și apoi dublu clic pe pictograma de aplicații **P-touch**

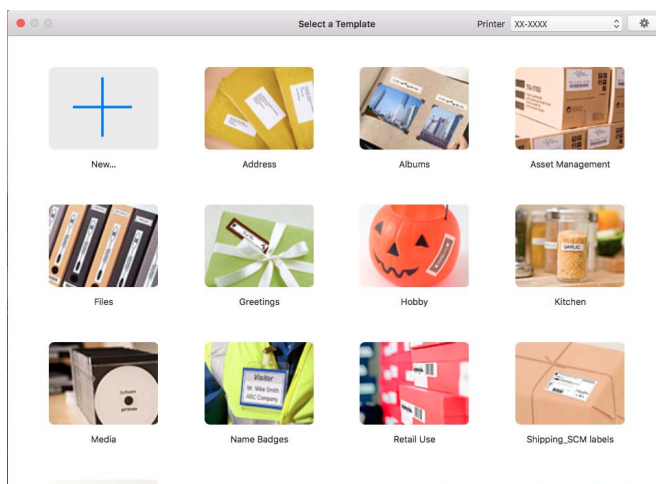
Editor .



Notă

Atunci când utilizați un computer cu Mac, nu puteți transfera datele etichetei create utilizând P-touch Editor pe imprimantă.

Când este lansat P-touch Editor, selectați dacă doriți să creați un nou format sau să deschideți un format existent.

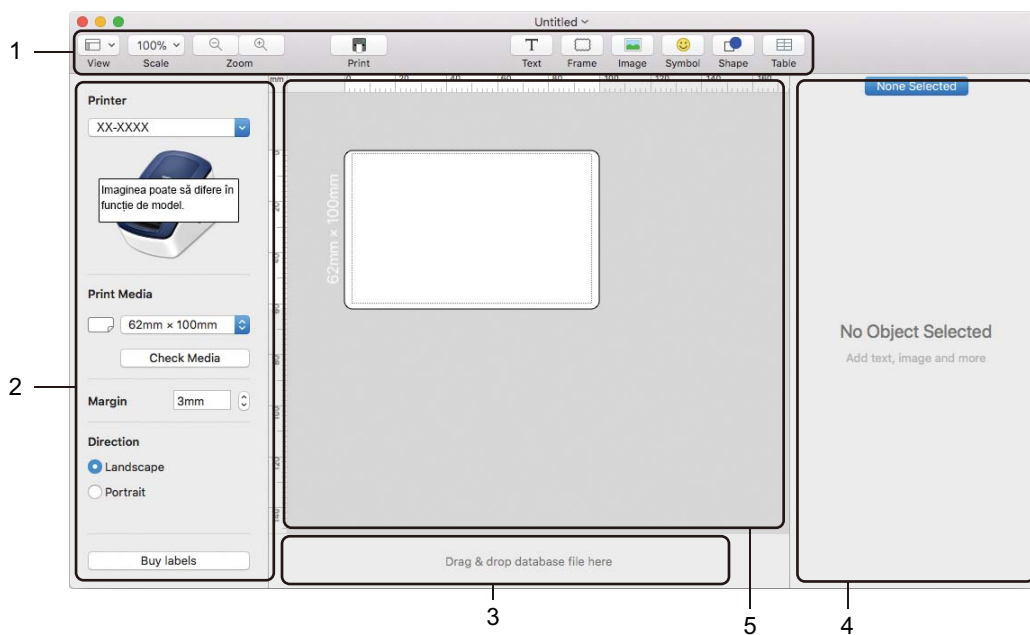


Moduri de operare

■ Modul Standard

Acest mod vă permite crearea de etichete cu text și imagini.

Modul Standard este compus din următoarele secțiuni:



- 1 Bară de unelte
- 2 Inspector etichete
- 3 Zona de conectare a bazei de date
- 4 Inspector obiecte
- 5 Fereastra de format

Utilizarea P-touch Library (numai pentru Windows)

Acest program vă permite să administrați și să imprimați șabloanele P-touch Editor.

Lansarea P-touch Library

■ Pentru Windows 7:

Faceți clic pe **Start > Toate programele > Brother P-touch > P-touch Tools > P-touch Library 2.3.**

■ Pentru Windows 8 / Windows 8.1:

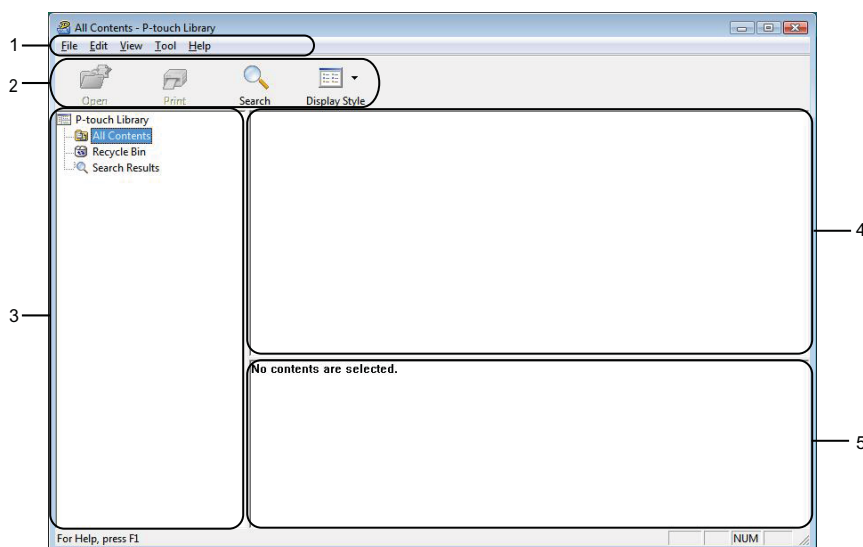
De pe ecranul **Aplicații**, faceți clic pe **P-touch Library 2.3.**

■ Pentru Windows 10:

Faceți clic pe **Start > P-touch Library 2.3** sub **Brother P-touch.**

La pornirea P-touch Library, este afișată fereastra principală.

Fereastră principală



1 Bară de meniuri

Furnizează acces la toate comenzile disponibile, care sunt grupate sub fiecare titlu de meniu (**File** (Fișier), **Edit** (Editare), **View** (Vizualizare), **Tool** (Instrument) și **Help** (Ajutor)) conform funcțiilor lor.

2 Bară de unelte

Oferă acces la comenzile utilizate frecvent.

3 Lista folderelor

Afișează o listă a folderelor. Dacă selectați un director, șabloanele din directorul selectat sunt afișate în lista de șabloane.





4 Lista șabloanelor

Afișează o listă a șabloanelor din folderul selectat.

5 Previzualizare

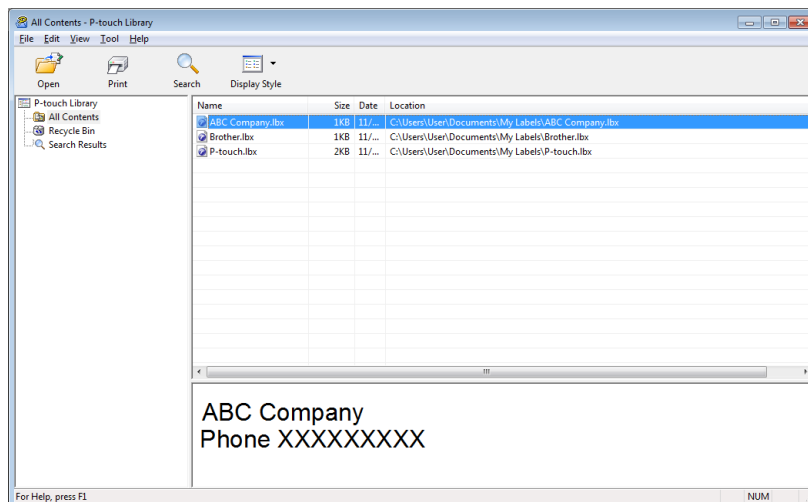
Afișează o previzualizare a șabloanelor selectate din lista dedicată.

Explicațiile pictogramelor din bara de unelte

Pictogramă	Denumirea butonului	Funcție
	Open (Deschidere)	Deschide șablonul selectat.
	Print (Imprimare)	Imprimă șablonul selectat cu imprimanta.
	Search (Căutare)	Vă permite să căutați șabloane care sunt înregistrate în P-touch Library.
	Display Style (Stil de afișare)	Modifică stilul de afișare a fișierului.

Deschiderea și editarea șabloanelor

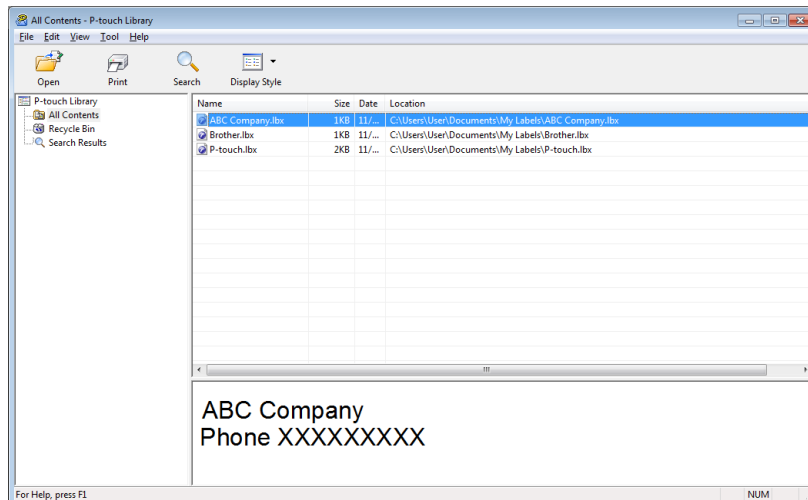
Selectați șablonul pe care doriți să-l deschideți sau să-l editați și apoi faceți clic pe **Open** (Deschidere).



Programul asociat cu șablonul pornește și vă permite să editați șablonul.

Imprimarea șabloanelor

Selectați șablonul pe care doriți să-l imprimați și apoi faceți clic pe **Print** (Imprimare).

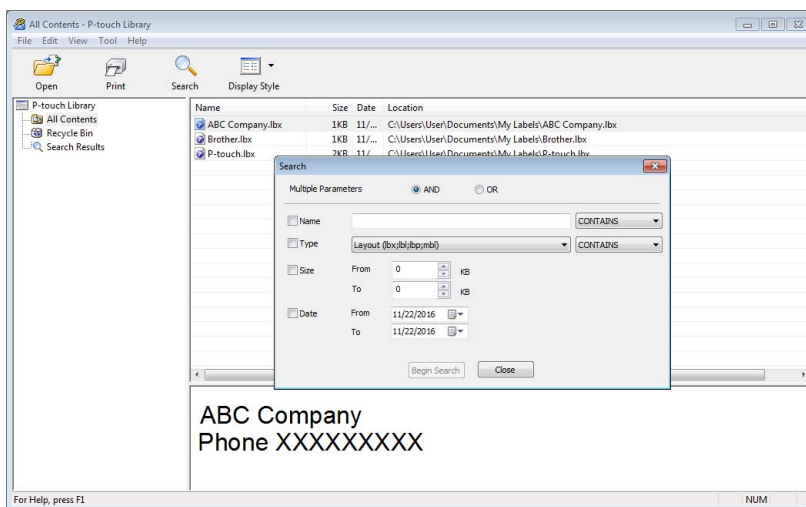


Imprimanta conectată imprimă șablonul.

Căutarea șabloanelor

Puteți căuta șabloane care sunt înregistrate în P-touch Library.

- 1 Faceți clic pe **Search** (Căutare).
Se afișează fereastra de dialog **Search** (Căutare).



- 2 Specificați criteriile de căutare.
Sunt disponibile următoarele criterii de căutare:

Setări	Detalii
Multiple Parameters (Parametri multipli)	Determină modul cum caută programul atunci când sunt specificate criterii multiple. Dacă selectați AND (Și), programul caută fișiere care satisfac toate criteriile. Dacă selectați OR (Sau), programul caută fișiere care satisfac oricare dintre criterii.
Name (Nume)	Căutați un șablon prin specificarea numelui fișierului.
Type (Tip)	Căutați un șablon prin specificarea tipului de fișier.
Size (Mărime)	Căutați un șablon prin specificarea dimensiunii fișierului.
Date (Dată)	Căutați un șablon prin specificarea datei fișierului.

- 3 Faceți clic pe **Begin Search** (Începere căutare).
Este lansată căutarea și sunt afișate rezultatele căutării.

- 4 Închideți fereastra de dialog **Search** (Căutare).
Pentru a confirma rezultatele de căutare, faceți clic pe **Search Results** (Rezultate căutare) în vizualizarea folderelor.



Notă

Puteți înregistra șabloane în P-touch Library glisându-le și fixându-le în folderul **All Contents** (Conținut complet) sau în lista folderelor. De asemenea, puteți să configurați P-touch Editor pentru a înregistra automat șabloane în P-touch Library, folosind următoarea procedură:

- 1 Din meniul P-touch Editor, selectați **Tools** (Instrumente) > **Options** (Opțiuni).
- 2 În fereastra de dialog **Options** (Opțiuni), faceți clic pe **General** (Generalități) > **Registration Settings** (Setări înregistrare).
- 3 Selectați momentul înregistrării șabloanelor create cu P-touch Editor și apoi faceți clic pe **OK**.

Programul software poate fi actualizat la cea mai recentă versiune disponibilă folosind P-touch Update Software.



Notă

- Programul software curent și conținutul acestui manual pot să difere.
- Nu opriți alimentarea atunci când transferați date sau când actualizați firmware-ul.

Actualizarea P-touch Editor (numai pentru Windows)

IMPORTANT

Înainte de a actualiza P-touch Editor, instalați driverul de imprimantă.



Lansați P-touch Update Software.

■ Pentru Windows 7:

Faceți dublu clic pe pictograma **P-touch Update Software**.



Notă

De asemenea, metoda următoare poate fi utilizată pentru lansarea P-touch Update Software:

Faceți clic pe **Start > Toate programele > Brother P-touch > P-touch Update Software**.

■ Pentru Windows 8 / Windows 8.1:

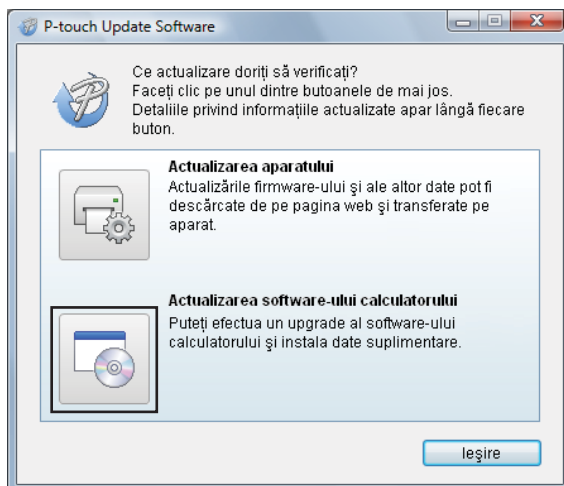
Faceți clic pe **P-touch Update Software** din ecranul **Aplicații** sau faceți dublu clic pe **P-touch Update Software** de pe spațiul de lucru.

■ Pentru Windows 10:

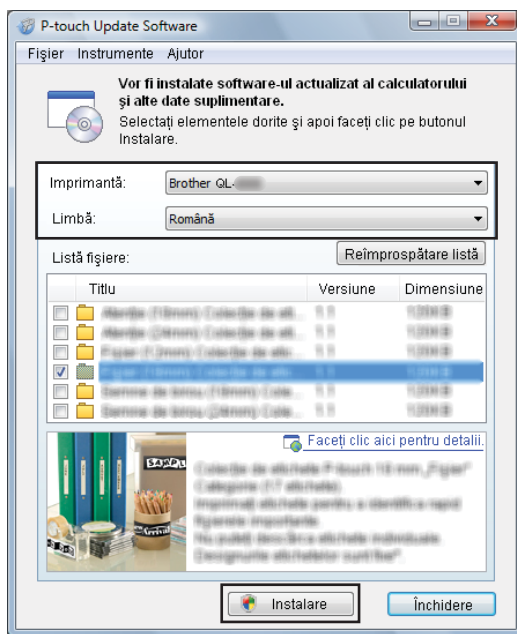
Faceți clic pe **Start > Brother P-touch > P-touch Update Software**, sau dublu clic pe **P-touch Update Software** de pe spațiul de lucru.



- 2 Faceți clic pe pictograma **Actualizarea software-ului computerului**.



- 3 Selectați **Imprimantă** și **Limbă**, selectați casețele de lângă P-touch Editor și apoi faceți clic pe **Instalare**.



- 4 Se afișează un mesaj care indică faptul că instalarea s-a terminat.

Actualizarea firmware-ului

IMPORTANT

- Înainte de a instala firmware-ul trebuie să instalați driverul imprimantei.
- Nu opriți alimentarea atunci când transferați date sau când actualizați firmware-ul.
- Dacă o altă aplicație rulează, ieșiți din aplicație.

Pentru Windows

1 Porniți imprimanta și conectați cablul USB.

2 Lansați P-touch Update Software.

■ **Pentru Windows 7:**

Faceți dublu clic pe pictograma **P-touch Update Software**.



Notă

De asemenea, metoda următoare poate fi utilizată pentru lansarea P-touch Update Software:
Faceți clic pe **Start > Toate programele > Brother P-touch > P-touch Update Software**.

■ **Pentru Windows 8 / Windows 8.1:**

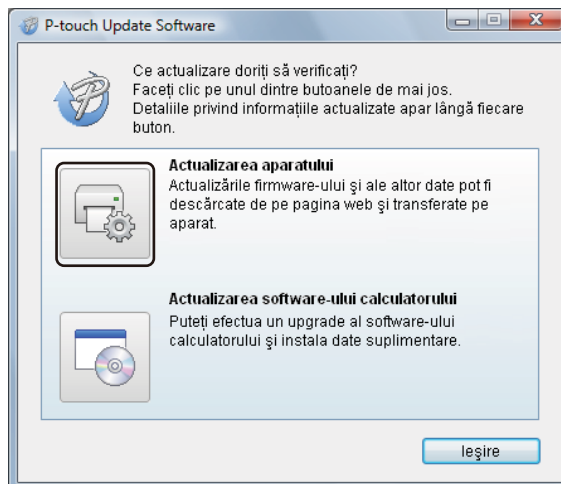
Faceți clic pe **P-touch Update Software** din ecranul **Aplicații** sau faceți dublu clic pe **P-touch Update Software** de pe spațiul de lucru.

■ **Pentru Windows 10:**

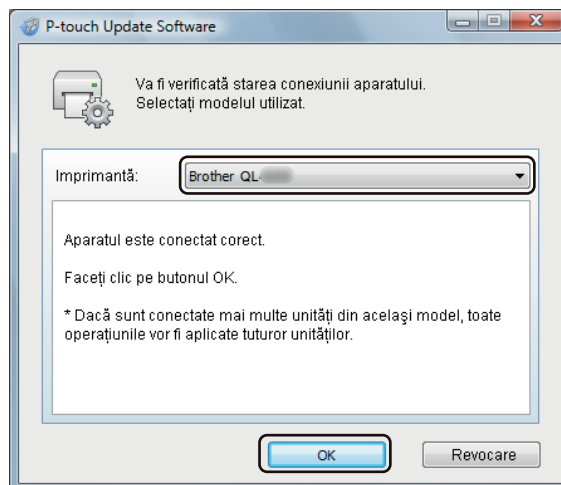
Faceți clic pe **Start > Brother P-touch > P-touch Update Software**, sau dublu clic pe **P-touch Update Software** de pe spațiul de lucru.



- 3 Faceți clic pe pictograma **Actualizarea aparatului**.



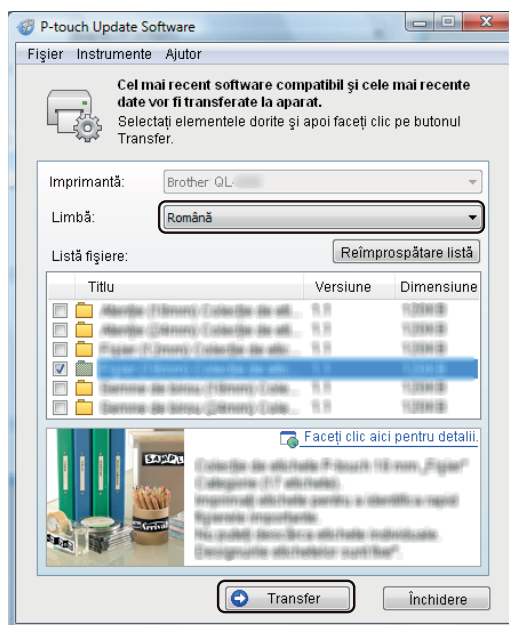
- 4 Selectați **Imprimantă**, asigurați-vă că apare mesajul **Aparatul este conectat corect.**, iar apoi faceți clic pe **OK**.



- 5 Selectați **Limbă**, bifați caseta de lângă firmware-ul de actualizat și apoi faceți clic pe **Transfer**.

IMPORTANT

Nu opriți imprimanta și nu deconectați cablul în timpul transferului de date.



- 6 Verificați conținutul care trebuie actualizat și apoi faceți clic pe **Start** pentru a începe actualizarea. Începe actualizarea firmware-ului.

IMPORTANT

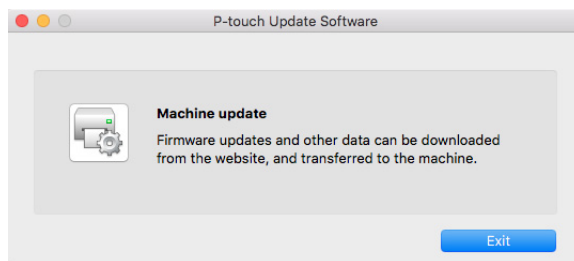
Nu opriți imprimanta și nu deconectați cablul în timpul procesului de actualizare.

Pentru Mac

- 1 Porniți imprimanta și conectați cablul USB.
- 2 Faceți dublu clic pe **Macintosh HD > Aplicații > P-touch Update Software** și apoi faceți dublu clic pe pictograma aplicației **P-touch Update Software**.



- 3 Faceți clic pe pictograma **Machine update** (Actualizarea aparatului).



- 4 Selectați **Printer** (Imprimantă), asigurați-vă că apare mesajul **The machine is connected correctly.** (Aparatul este conectat corect.), iar apoi faceți clic pe **OK**.
- 5 Selectați **Language** (Limbă), bifați caseta de lângă firmware-ul de actualizat și apoi faceți clic pe **Transfer**.

IMPORTANT

Nu opriți imprimanta și nu deconectați cablul în timpul transferului de date.

- 6 Verificați conținutul pe care doriți să îl actualizați și apoi faceți clic pe **Start** pentru a începe actualizarea. Începe actualizarea firmware-ului.

Notă

Nu opriți imprimanta în timpul procesului de actualizare.



Anexă

Resetarea imprimantei de etichete	42
Întreținerea	43
Depanarea	44
Specificațiile produsului	51
Imprimarea directă de pe un alt software Windows	52

Resetați setările dispozitivului dacă imprimanta nu funcționează corect.

Resetarea setărilor dispozitivului la valorile din fabrică utilizând butoanele imprimantei de etichete

Pentru a reseta imprimanta, efectuați următoarea procedură:

- 1 Opriți imprimanta.
- 2 Apăsați și mențineți apăsat butonul de Alimentare (⏻) și butonul cutter-ului (✂) timp de aproximativ două secunde. LED-ul de stare luminează în portocaliu.
- 3 Mențineți în continuare apăsat butonul Alimentare (⏻) și apăsați butonul cutter-ului (✂) de șase ori.
- 4 Eliberați butonul de Alimentare (⏻). LED-ul de stare luminează intermitent în portocaliu. Apoi, LED-ul de stare luminează în verde.

Resetarea setărilor dispozitivului utilizând Printer Setting Tool

Puteți utiliza Printer Setting Tool (Instrument de configurare a imprimantei) de pe computer pentru a reseta toate setările dispozitivului la valorile din fabrică.

Pentru mai multe informații, consultați *Reset to Factory Defaults (Resetare la valorile implicite din fabrică)* la pagina 17.

Vă recomandăm curățarea imprimantei în mod regulat pentru a-i menține un nivel corespunzător de performanță.

**Notă**

Deconectați întotdeauna cablul de alimentare c.a. înainte de a curăța imprimanta.

Curățarea unității la exterior

Ștergeți praful și urmele de pe unitatea principală folosind o lavetă moale și uscată.

Folosiți o lavetă ușor umezită cu apă pentru urmele dificil de curățat.

**Notă**

Nu utilizați diluant pentru vopsea, benzen, alcool sau alți solvenți organici.

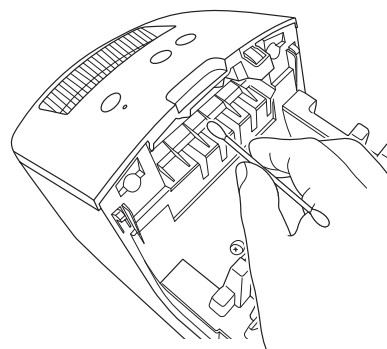
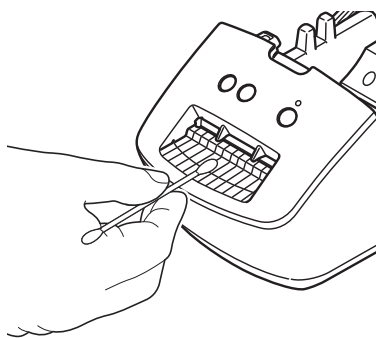
Aceștia pot deforma sau deteriora imprimanta.

Curățarea ieșirii etichetei

Dacă o etichetă provoacă blocarea aparatului din cauza reziduurilor de adeziv lipite de ieșirea etichetei, deconectați cablul de alimentare c.a. din aparat și curățați-l cu o lavetă sau un bețișor cu vată înmuiată în alcool izopropilic sau etanol.

**Notă**

Utilizați alcool izopropilic sau etanol respectând recomandările de siguranță ale producătorului, după cum este necesar.



Auto-curățarea capului de imprimare

Rola DK (tip de hârtie de înregistrare termică) utilizată cu aparatul este proiectată să curețe capul de imprimare în mod automat. Atunci când rola DK trece peste capul de imprimare în timpul imprimării și alimentării etichetei, capul de imprimare este curățat.

Prezentare generală

În acest capitol sunt prezentate soluții de rezolvare a problemelor tipice care pot apărea la folosirea imprimantei de etichete. Dacă întâmpinați probleme cu imprimanta, asigurați-vă mai întâi că ați efectuat corect următoarele operațiuni:

- Conectați imprimanta la o priză electrică. Pentru mai multe informații, consultați *Conectarea cablului de alimentare* la pagina 4.
- Scoateți toate ambalajele de protecție din imprimantă.
- Instalați și selectați driverul de imprimantă corect. Pentru mai multe informații, consultați *Instalarea driverului de imprimantă și a software-ului pe un computer* la pagina 8.
- Conectați imprimanta la un computer. Pentru mai multe informații, consultați *Conectarea imprimantei de etichete la un computer* la pagina 8.
- Închideți complet capacul compartimentului rolei DK.
- Introduceți corect rola DK. Pentru mai multe informații, consultați *Încărcarea rolei DK* la pagina 5.

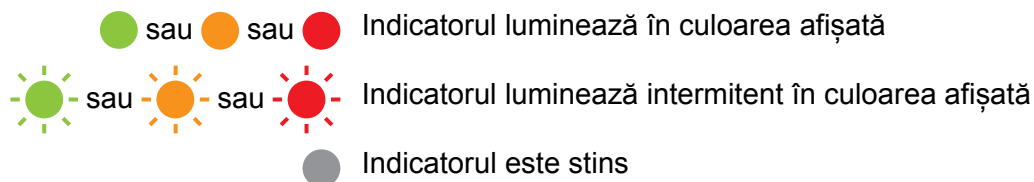
Dacă aveți în continuare dificultăți, citiți recomandările de depanare din acest capitol pentru asistență. Dacă, după ce citiți acest capitol, nu puteți rezolva problema, vizitați site-ul web Brother support la support.brother.com







Probleme la instalarea driverului (pentru Windows)



Problemă	Soluție
Pe computer se afișează mesajul „Software-ul driverului dispozitivului nu a fost instalat cu succes”.	<ul style="list-style-type: none"> • Deși astfel de mesaje Windows pot să apară în continuare în timpul instalării, puteți instala corect driverul folosind programul de instalare. • Înainte de a rula programul de instalare, asigurați-vă că imprimanta este pornită și că este conectată la computer folosind un cablu USB. • Dacă driverul de imprimantă nu este instalat cu succes, accesați <i>Nu pot instala driverul de imprimantă chiar dacă urmez procedura corectă</i> la pagina 44.
<ul style="list-style-type: none"> • Nu pot instala driverul de imprimantă chiar dacă urmez procedura corectă. • Nu văd imprimanta listată în P-touch Editor deși am instalat driverul de imprimantă. 	<p>Dacă nu puteți utiliza imprimanta deși ați instalat driverul de imprimantă:</p> <ol style="list-style-type: none"> 1 Descărcați programul de dezinstalare pentru driverul imprimantei din support.brother.com 2 Utilizați programul de dezinstalare pentru driverul de imprimantă pentru a șterge informațiile privind imprimanta. 3 Rulați din nou programul de instalare și urmați instrucțiunile pas cu pas pentru a începe instalarea.

Indicațiile LED-ului

Indicatoarele se aprind și luminează intermitent pentru a indica starea imprimantei.




LED de stare	Stare
	Alimentarea este oprită.
	Mod inactiv.
	Mod de încărcare.
	Mod de imprimare.
	Mod de tăiere.
	Se primesc date.
	Anularea comenzii de imprimare.
	Capacul compartimentului rolei DK este deschis. Închideți corect capacul compartimentului rolei DK.
	Imprimanta se află în modul de resetare. Pentru mai multe informații, consultați <i>Resetarea setărilor dispozitivului la valorile din fabrică utilizând butoanele imprimantei de etichete</i> la pagina 42.
	Imprimanta se află în modul de răcire. Pentru mai multe informații, consultați <i>Utilizarea Printer Setting Tool pentru Windows</i> la pagina 13 sau <i>Utilizarea Printer Setting Tool pentru Mac</i> la pagina 19.
	Imprimanta se află în modul de răcire. Setările imprimantei sunt resetate. Pentru mai multe informații, consultați <i>Resetarea setărilor dispozitivului la valorile din fabrică utilizând butoanele imprimantei de etichete</i> la pagina 42.
 (O singură dată, timp de 0,5 secunde)	Imprimanta se află în modul de încărcare. Încercați să actualizați firmware-ul. Pentru mai multe informații, consultați <i>Actualizarea firmware-ului</i> la pagina 37. Dacă imprimanta este încă în modul de încărcare, contactați Centrul de asistență clienți Brother.
	Imprimanta se află în modul de încărcare.
 (O singură dată, timp de 2 secunde)	Eroare de capăt de rolă.
	Eroare lipsă media.
	Eroare de suport media incorect.
	Eroare de încărcare.
	Eroare capac deschis.
	Eroare la transferul datelor.

LED de stare	Stare
 (De două ori, timp de 2 secunde)	Eroare de cutter.
 (Luminează intermitent rapid)	Eroare de sistem. Contactați Centrul de asistență clienți Brother.

Probleme legate de imprimare

Problemă	Soluție
LED-ul de stare nu se aprinde.	Cablul de alimentare c.a. este introdus corect? Asigurați-vă că ați introdus cablul de alimentare c.a. Dacă acesta este introdus corect, încercați să îl conectați la o altă priză electrică.
Imprimanta nu imprimă sau se primește o eroare de imprimare.	<ul style="list-style-type: none"> • Cablul este slăbit? Verificați conectarea corectă a cablului. • Rola DK este instalată corect? În caz contrar, scoateți rola DK și reinstalați-o. • Există suficientă rolă rămasă? Asigurați-vă că există suficientă rolă rămasă. • Capacul compartimentului rolei DK este deschis? Verificați să fie închis capacul compartimentului rolei DK. • A apărut o eroare de imprimare sau o eroare de transmisie? Opriti imprimanta și apoi reporniți-o. Dacă problema persistă, contactați Centrul de asistență clienți Brother. • Dacă imprimanta este conectată printr-un hub USB, încercați să o conectați direct la computer. În caz contrar, încercați să o conectați la un alt port USB.
Eticheta imprimată conține linii sau caractere de slabă calitate sau eticheta nu este alimentată corect.	Capul de imprimare sau rola sunt murdare? În general, capul de imprimare rămâne curat în condiții normale de utilizare, însă pe el se pot lipi scame sau murdărie provenite de la rolă. În acest caz, curățați rola. Pentru mai multe informații, consultați <i>Auto-curățarea capului de imprimare</i> la pagina 43.
Pe computer apare o eroare de transmisie a datelor.	Imprimanta se află în modul de răcire (LED-ul de stare luminează intermitent în portocaliu)? Așteptați până când LED-ul de stare nu mai luminează intermitent și apoi reîncercați să imprimați.
Etichetele sunt blocate în cutter.	Contactați Centrul de asistență clienți Brother.
Eticheta nu este eliminată corect după imprimare.	<ul style="list-style-type: none"> • Asigurați-vă că fanta de ieșire a etichetei nu este blocată. • Asigurați-vă că rola DK este instalată corect prin scoaterea și reinstalarea rolei DK. • Verificați să fie închis corect capacul compartimentului rolei DK.
Vreau să anulez comanda curentă de imprimare.	Asigurați-vă că imprimanta este pornită și apăsați butonul de alimentare (⏻).
Calitatea imprimării este slabă.	Există pe rolă murdărie sau scame care împiedică rotirea liberă a acesteia? Pentru mai multe informații, consultați <i>Auto-curățarea capului de imprimare</i> la pagina 43.
După înlocuirea rolei în timp ce funcția Add-In este activată, stilul formatului nu este actualizat.	Închideți P-touch Editor pentru a închide funcția Add-In și apoi reactivați funcția Add-In.

Problemă	Soluție
Pictograma P-touch Add-In nu este afișată în Microsoft Word.	<ul style="list-style-type: none"> • Microsoft Word este lansat din Microsoft Outlook? • Microsoft Word este selectat ca program de editare implicit pentru Microsoft Outlook? <p>Din cauza limitărilor programului, programul de completare al Microsoft Word nu funcționează cu setările de mai sus. Închideți Microsoft Outlook și reporniți Microsoft Word.</p>
Imprimanta se află în modul de răcire.	<p>Capul termic este prea fierbinte.</p> <p>Imprimanta se oprește și reia imprimarea numai după ce capul de imprimare termic s-a răcit. Capul se poate încălzi prea tare dacă imprimați un număr mare de etichete.</p> <p>Când capul termic devine prea fierbinte, poate produce imagini în afara zonei de imprimare. Pentru a evita sau a întârzia supraîncălzirea, asigurați-vă că imprimanta dispune de ventilație adecvată și nu se află într-un spațiu închis.</p> <p>Dacă imprimanta trebuie să se răcească întrucât s-a supraîncălzit din cauza tipului de rolă DK pe care o utilizați sau a conținutului etichetei, imprimarea poate dura mai mult decât de obicei.</p> <p> Notă</p> <p>Această situație poate apărea mai des atunci când imprimanta este utilizată la o altitudine ridicată (peste 3048 m) din cauza densității scăzute a aerului disponibil pentru răcirea imprimantei.</p>
Eroare cutter.	<p>Dacă apare o eroare a cutter-ului, mențineți închis capacul compartimentului rolei DK și apăsați butonul de alimentare (⏻). Cutter-ul revine la poziția normală și imprimanta se oprește automat.</p> <p>După ce imprimanta este oprită, verificați ieșirea etichetei și eliminați hârtia blocată. Contactați Centrul de asistență clienți Brother.</p>
Imposibil de resetat o eroare.	<p>Pentru a reseta o eroare:</p> <ol style="list-style-type: none"> 1 Deschideți capacul compartimentului rolei DK și apoi închideți-l. 2 Dacă eroarea nu este resetată, apăsați butonul cutter-ului (✂). 3 Dacă eroarea nu este resetată, opriți imprimanta și apoi reporniți-o. 4 Dacă eroarea nu este resetată, contactați Centrul de asistență clienți Brother.
Doresc să resetez imprimanta.	<p>Puteți reseta imprimanta cu ajutorul Printer Setting Tool (Instrument de configurare a imprimantei) de pe un computer.</p> <p>Pentru mai multe informații, consultați <i>Modificarea setărilor imprimantei de etichete</i> la pagina 12.</p> <p>Puteți reseta imprimanta folosind butoanele imprimantei.</p> <p>Pentru mai multe informații, consultați <i>Resetarea setărilor dispozitivului la valorile din fabrică utilizând butoanele imprimantei de etichete</i> la pagina 42.</p>

Problemă	Soluție
<p>Codurile de bare imprimate nu pot fi citite.</p>	<ul style="list-style-type: none"> ■ Imprimați etichetele astfel încât codurile de bare să fie aliniate cu capul de imprimare, așa cum este ilustrat mai jos: <div data-bbox="889 390 1208 550" style="text-align: center;"> </div> <ol style="list-style-type: none"> 1 Cap de imprimare 2 Coduri de bare 3 Orientarea imprimării <ul style="list-style-type: none"> ■ Este posibil ca citirea codurilor de bare să nu se poată realiza dacă acestea sunt reduse sau mărite. ■ Încercați să utilizați un alt scanner. ■ Vă recomandăm imprimarea codului de bare cu opțiunile calitate de imprimare setate pe Give priority to print quality (Se acordă prioritate calității de imprimare). <p>Pentru Windows 7:</p> <p>Pentru a afișa opțiunile pentru Quality (Calitate), deschideți proprietățile imprimantei făcând clic pe Start > Dispozitive și imprimante, făcând clic dreapta pe imprimanta pe care doriți să o configurați, iar apoi făcând clic pe Preferințe imprimare.</p> <p>Pentru Windows 8 / Windows 8.1:</p> <p>Pentru a afișa opțiunile pentru Quality (Calitate), deschideți proprietățile imprimantei făcând clic pe Panoul de control din ecranul Aplicații > Hardware și sunete > Dispozitive și imprimante, faceți clic dreapta pe imprimanta pe care doriți să o configurați, iar apoi faceți clic pe Preferințe imprimare.</p> <p>Pentru Windows 10:</p> <p>Pentru a afișa opțiunile pentru Quality (Calitate), deschideți proprietățile imprimantei făcând clic pe butonul Start > Setări > Dispozitive > Imprimante și scanere > Dispozitive și imprimante, făcând clic pe imprimanta pe care doriți să o configurați, iar apoi faceți clic pe Preferințe imprimare.</p> <p>Pentru Mac:</p> <p>Pentru a modifica opțiunile pentru calitatea de imprimare, deschideți fereastra de dialog Tipărire și selectați Simplu din meniul pop-up opțiuni de imprimare.</p>

Informații privind versiunea

Problemă	Soluție
Nu cunosc numărul versiunii firmware-ului pentru imprimantă.	<p>Pentru a verifica cea mai recentă versiune de firmware:</p> <ol style="list-style-type: none"> 1 Porniți imprimanta. 2 Apăsați și mențineți apăsat butonul cutter-ului (✂) timp de câteva secunde pentru a imprima raportul. <p>Vă recomandăm să utilizați o rolă DK de 62 mm.</p>
Doresc să confirm dacă utilizez cea mai recentă versiune a software-ului.	<p>Utilizați P-touch Update Software pentru a confirma faptul că aveți ultima versiune.</p> <p>Consultați <i>Actualizarea P-touch Software</i> la pagina 35 pentru mai multe informații despre P-touch Update Software.</p>

Specificații pentru imprimanta de etichete

Elemente	Specificații	
Afișaj	LED de stare (verde, portocaliu, roșu)	
Imprimare	Metoda de imprimare	Imprimare termică directă prin cap termic
	Viteză de imprimare	Max. 71 mm/sec, max. 44 etichete/min. (etichete de adresă standard) (la conectarea la PC și utilizând P-touch Editor)
	Cap imprimare	300 dpi/720 pct
	Lățime max. de imprimare	59 mm
	Lungime max. de imprimare	1 m
	Lungime min. de imprimare	12,7 mm
Cutter	Cutter automat rezistent	
Buttons	Butonul de (⏻) alimentare, butonul de (↕) încărcare, butonul cutter-ului (✂)	
Interfață	USB	
Sursă de alimentare	20 V – 240 V c.a., 50/60 Hz, 1,1 A	
Dimensiuni (l × L × H)	128 × 221 × 153 mm	
Greutate	Aprox. 1,1 kg (fără role DK)	

Mediu de operare

Elemente	Specificații
Temperatură de funcționare	10 – 35 °C
Umiditate de funcționare	20 – 80% (fără condens)

Puteți utiliza acest aparat pentru a imprima direct din majoritatea software-urilor Windows, instalând driverul de imprimantă.

IMPORTANT

Întrucât dimensiunea hârtiei pentru acest aparat este diferită de alte imprimante obișnuite, este posibil să nu puteți imprima nici după instalarea driverului și a software-ului, decât dacă software-ul permite setarea dimensiunii corecte a etichetei.

Setarea driverului de imprimantă

Numele imprimantei din ecranele următoare poate fi diferit de numele imprimantei dvs.

Ecranele pot varia în funcție de modelul imprimantei sau de sistemul dvs. de operare.

1 Deschideți fereastra **Dispozitive și Imprimante**.

■ Pentru Windows 7:

Faceți clic în meniul **Start > Dispozitive și Imprimante**.

■ Pentru Windows 8/Windows 8.1:

- 1 Pe ecranul spațiului de lucru, deplasați cursorul către partea superioară sau inferioară a colțului dreapta. Bara de meniu se va afișa în partea dreaptă a ecranului spațiului de lucru.



Notă

Dacă pe ecranul computerului se afișează ecranul Start, faceți clic mai întâi pe dala desktop de pe ecranul Start.

- 2 Faceți clic pe **Setări > Panou de control > Hardware și sunete > Dispozitive și Imprimante**.

■ Pentru Windows 10:

- 1 Faceți clic/clic dreapta pe (Pentru operațiile tactile, atingeți și mențineți) **Start** de pe spațiul de lucru.
- 2 (**Sistem Windows >**) **Panou de control > Hardware și sunete > Dispozitive și Imprimante**.



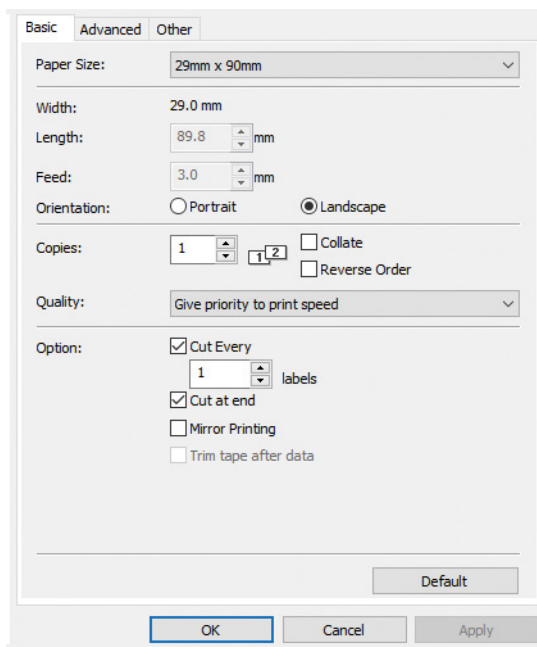
Notă

Pentru detalii, consultați asistentul de ajutor din Windows.

- 2 Selectați „Brother QL-XXX” (unde „XXX” este denumirea imprimantei), faceți clic dreapta și selectați **Selectare preferințe imprimare**. Se afișează fereastra de dialog **Preferințe imprimare Brother QL-XXX**.
- 3 Selectați setările dorite și faceți clic pe **OK**. Puteți seta dimensiunea hârtiei, numărul de copii, calitatea și opțiunea de tăiere.

Fila Basic (De bază)

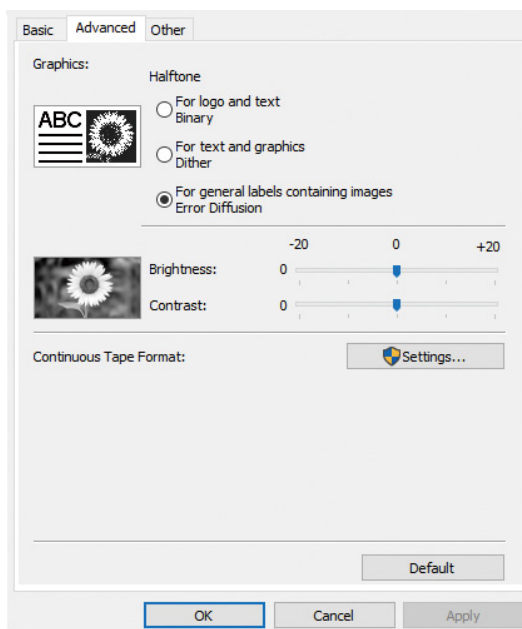
Puteți seta dimensiunea hârtiei, numărul de copii, calitatea și opțiunea de tăiere.



Fila Advanced (Avansat)

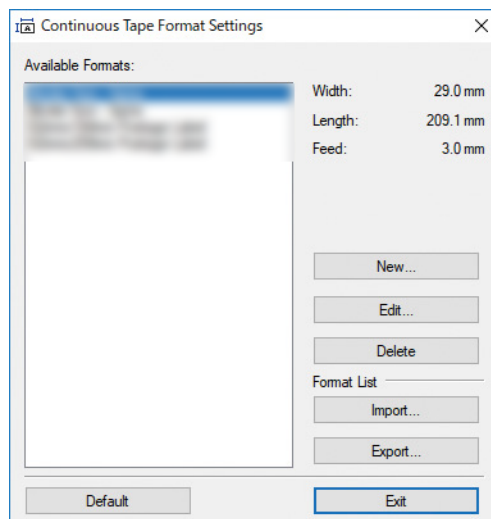
Puteți seta opțiunile grafice („Halftone” (Semiton), „Brightness” (Luminozitate) și „Contrast”) și „Continuous Tape Format” (Format continuu de bandă).

Puteți modifica formatul etichetei sau crea un format de etichetă nou din fereastra de dialog **Continuous Tape Format** (Format continuu de bandă) care apare când faceți clic pe **Settings...** (Setări).



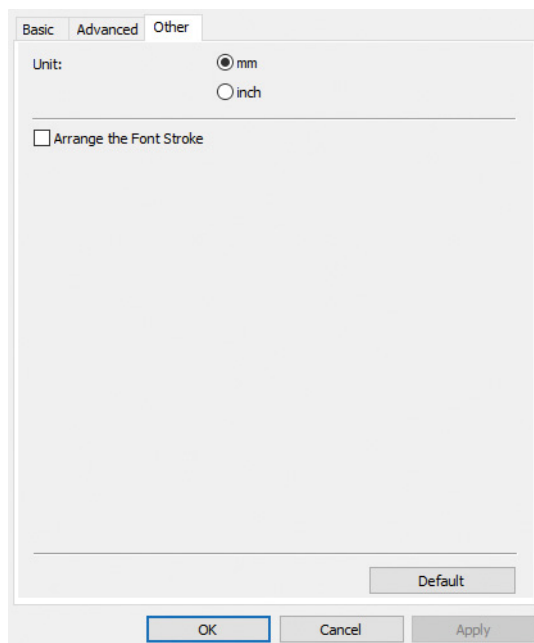
Imprimarea directă de pe un alt software Windows

Puteți seta denumirea („Name” (Denumire)) și dimensiunea („Width” (Lățime), „Length” (Lungime) și „Feed” (Flux)) formatului și să faceți clic pe **Default** (Implicit).



Fila Other (Altele)

Puteți modifica unitatea de măsură („mm” sau „inch” (inchi)).



Imprimarea de pe un alt software Windows

Pentru a imprima folosind un alt software Windows, trebuie să urmați instrucțiunile de mai jos.
Metodele de operare pot să difere în funcție de software.

IMPORTANT

Întrucât dimensiunea hârtiei pentru acest aparat diferă față de alte imprimante obișnuite, este posibil ca această imprimantă să nu obțină performanțe optime.

- 1 Selectați „Brother QL-XXX” (unde „XXX” este denumirea imprimantei) din setarea imprimantei în aplicație.
- 2 Ajustați setările privind dimensiunea hârtiei la dimensiunea rolei DK setată în imprimanta dvs.

brother