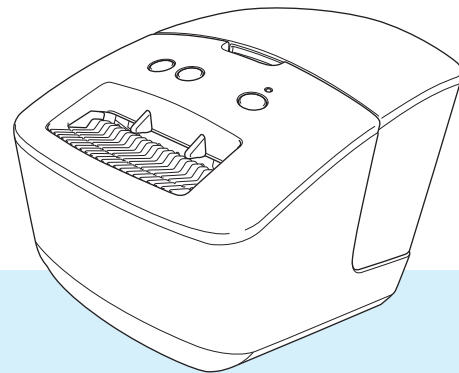


Guía del usuario

QL-600



En primer lugar, lea la *Guía de seguridad del producto* y, a continuación, lea la *Guía de configuración rápida* para conocer el procedimiento de configuración correcto. Después de leer esta guía, guárdela en un lugar seguro para consultas rápidas.

Introducción

Aviso importante

- El contenido de este documento y las especificaciones de este producto están sujetos a modificaciones sin previo aviso.
- Brother se reserva el derecho de modificar sin previo aviso las especificaciones y los materiales aquí contenidos y no asumirá responsabilidad alguna por daños de cualquier índole (incluyendo daños derivados) producidos al basarse en el material presentado, incluidos, entre otros, errores tipográficos y de otra naturaleza incluidos en la publicación.
- Las imágenes de pantalla en este documento pueden diferir según el sistema operativo de su ordenador, el modelo de su producto y la versión de software.
- Antes de usar la impresora de etiquetas de Brother, asegúrese de leer todos los documentos incluidos con la impresora para obtener información sobre seguridad y funcionamiento correcto.
- La impresora que se muestra en las ilustraciones puede ser diferente a la suya.
- Los suministros disponibles pueden variar según el país.

Manuales disponibles

Visite a Brother support web en support.brother.com y haga clic en **Manuales** en la página de su modelo para descargar los manuales más recientes.




Guía de seguridad del producto ¹	Esta guía proporciona información de seguridad; léala antes de usar la impresora.
Guía de configuración rápida ¹	Esta guía proporciona información básica sobre el uso de la impresora.
Guía del usuario ²	Esta guía proporciona información adicional sobre la configuración y las operaciones de su impresora, sugerencias sobre solución de problemas e instrucciones de mantenimiento.

¹ Manual impreso en la caja.

² Manual en PDF en Brother support web.



Símbolos utilizados en esta guía

En esta guía se utilizan los siguientes símbolos:

 ADVERTENCIA	Indica una situación potencialmente peligrosa que, de no seguir las advertencias e instrucciones de uso del producto, puede provocar la muerte o lesiones graves.
 AVISO	Indica una situación de riesgo potencial que, de no evitarse, puede provocar lesiones leves o moderadas.
IMPORTANTE	Indica información o instrucciones que deben seguirse. No seguirlas puede ocasionar daños materiales o errores en operaciones.
 Nota	Indica notas que ofrecen información o instrucciones que pueden ayudarle a conocer mejor el producto y utilizarlo de manera más eficaz.

Precauciones generales

Rollo DK (etiqueta DK y cinta DK)

- Utilice solo los accesorios y los suministros auténticos de Brother (con las marcas  , ). NO utilice accesorios o suministros no autorizados.
- Si la etiqueta se coloca sobre una superficie mojada, sucia o grasienta, es posible que se despegue con facilidad. Antes de colocar la etiqueta, limpie la superficie en la que la va a colocar.
- Los rollos DK utilizan papel o película térmicos que si se exponen a la luz ultravioleta, el viento o la lluvia pueden decolorarse o despegarse de las superficies.
- No exponga los rollos DK a la luz solar directa, a altas temperaturas, humedad elevada o polvo. Almacénelos en un lugar fresco y oscuro. Utilice los rollos DK inmediatamente después de abrir el paquete.
- Si raya la superficie de impresión de la etiqueta con las uñas u objetos metálicos, o toca la superficie de impresión con las manos húmedas, el color de la etiqueta puede cambiar o perder intensidad.
- No coloque etiquetas a personas, animales o plantas. Además, no debe colocar etiquetas en espacios públicos o privados sin una autorización previa.
- Dado que el rollo DK está diseñado para que no se adhiera al carrete de etiquetas, es posible que la última etiqueta no se corte correctamente. Si esto sucede, retire las etiquetas restantes, introduzca un nuevo rollo DK y vuelva a imprimir la última etiqueta.
Nota: en respuesta a esta situación, es posible que el número de etiquetas DK incluidas en cada rollo DK sea mayor que el indicado en el paquete.
- Si se retira una etiqueta después de colocarla en una superficie, puede quedar algún resto de la misma.
- Antes de utilizar etiquetas de CD/DVD, asegúrese de seguir las instrucciones indicadas en su reproductor de CD/DVD con respecto a la colocación de etiquetas de CD/DVD.
- No utilice etiquetas de CD/DVD en la ranura de carga del reproductor de CD/DVD.
- No despegue la etiqueta de CD/DVD después de haberla pegado en el CD/DVD, ya que puede despegar una fina capa de la superficie del disco y dañarlo.
- No utilice etiquetas de CD/DVD en discos CD/DVD diseñados para utilizarse con impresoras de chorro de tinta. Las etiquetas se despegan fácilmente de estos discos y el uso de discos con etiquetas despegadas puede provocar pérdidas o daños de los datos.
- Cuando utilice etiquetas de CD/DVD, utilice el aplicador incluido en los rollos de etiquetas de CD/DVD. Si no lo hace puede dañar el reproductor de CD/DVD.
- Los usuarios son responsables del uso de las etiquetas de CD/DVD. Brother no se hace responsable de la pérdida o los daños provocados en los datos por el uso inadecuado de las etiquetas de CD/DVD.
- Procure no dejar caer el rollo DK.
- Los rollos DK utilizan papel y película térmicos. La etiqueta y la impresión perderán el color con la luz solar y el calor.
No utilice rollos DK para usos al aire libre que requieran durabilidad.
- Dependiendo de la zona, el material y las condiciones ambientales, es posible que la etiqueta no pueda despegarse, que el color de la etiqueta cambie o que se transfiera a otros objetos. Antes de colocar la etiqueta, compruebe las condiciones ambientales y el material. Pruebe la etiqueta pegando una pequeña muestra en una zona poco visible de la superficie en la que desee pegarla.
- Si los resultados de impresión no son los esperados, utilice las opciones de ajuste del controlador de la impresora o la herramienta de configuración de la impresora.

Índice

Sección I Operaciones básicas

1	Configuración de la impresora de etiquetas de Brother	2
	Descripción de las piezas	2
	Vista frontal.....	2
	Vista posterior.....	3
	Conexión del cable de alimentación	4
	Carga del rollo DK	5
	Encendido y apagado.....	7
2	Impresión mediante un ordenador (P-touch Editor)	8
	Instalación del software y el controlador de la impresora en un ordenador	8
	Conexión de la impresora de etiquetas de Brother a un ordenador	8
	Impresión desde un ordenador.....	9
	Aplicaciones disponibles	9
	Creación de etiquetas desde su ordenador.....	10
	Adhesión de etiquetas	11
	Instalación del controlador de la impresora y el software en un ordenador sin conexión a Internet	11
3	Cambio de la configuración de la impresora de etiquetas de Brother	12
	Herramienta de configuración de la impresora para Windows	12
	Antes de utilizar la herramienta de configuración de la impresora	12
	Uso de la herramienta de configuración de la impresora para Windows	13
	Configuración de dispositivo para Windows	15
	Cuadro de diálogo de configuración.....	15
	Barra de menú.....	17
	Pestaña Básica.....	17
	Aplicación de los cambios de configuración a varias impresoras de etiquetas de Brother	18
	Printer Setting Tool para Mac.....	19
	Antes de utilizar Printer Setting Tool	19
	Uso de Printer Setting Tool para Mac.....	19
	Cuadro de diálogo de configuración.....	20
	Pestaña Basic (Básica)	21
	Aplicación de los cambios de configuración a varias impresoras de etiquetas de Brother	22

Sección II Aplicación

4	Cómo utilizar P-touch Editor	24
	Para Windows	24
	Inicio de P-touch Editor	24
	Impresión con P-touch Editor	26

Para Mac	28
Inicio de P-touch Editor	28
Modos operativos	29
5	Cómo utilizar P-touch Address Book (solo Windows) 30
Inicio de P-touch Address Book	30
Creación de un nuevo registro	32
6	Cómo usar P-touch Library (solo Windows) 34
Inicio de P-touch Library	34
Apertura y edición de plantillas	36
Impresión de plantillas	37
Búsqueda de plantillas	38
7	Cómo actualizar P-touch Software 40
Cómo utilizar P-touch Editor y P-touch Address Book (solo Windows)	40
Actualización del firmware	42
Para Windows	42
Para Mac	44
Sección III Apéndice	
8	Reajuste de la impresora de etiquetas de Brother 47
Restablecimiento de la configuración del dispositivo a la configuración de fábrica mediante los botones de la impresora de etiquetas	47
Restablecimiento de la configuración del dispositivo mediante la Herramienta de configuración de la impresora	47
9	Mantenimiento 48
Limpieza del exterior de la unidad	48
Limpieza de la salida de etiquetas	48
Función de limpieza automática del cabezal de impresión	48
10	Solución de problemas 49
Información general	49
Problemas de instalación del controlador (para Windows)	49
Indicadores LED	50
Problemas de impresión	52
Información de la versión	55
11	Especificaciones del producto 56
Especificaciones de la impresora de etiquetas de Brother	56
Entorno de funcionamiento	56

12	Impresión directa desde otro software de Windows	57
	Configuración del controlador de la impresora	57
	Ficha Básico	58
	Ficha Avanzado	58
	Ficha Otros	59
	Impresión desde otro software de Windows.....	60



Operaciones básicas

Configuración de la impresora de etiquetas de Brother	2
Impresión mediante un ordenador (P-touch Editor)	8
Cambio de la configuración de la impresora de etiquetas de Brother	12

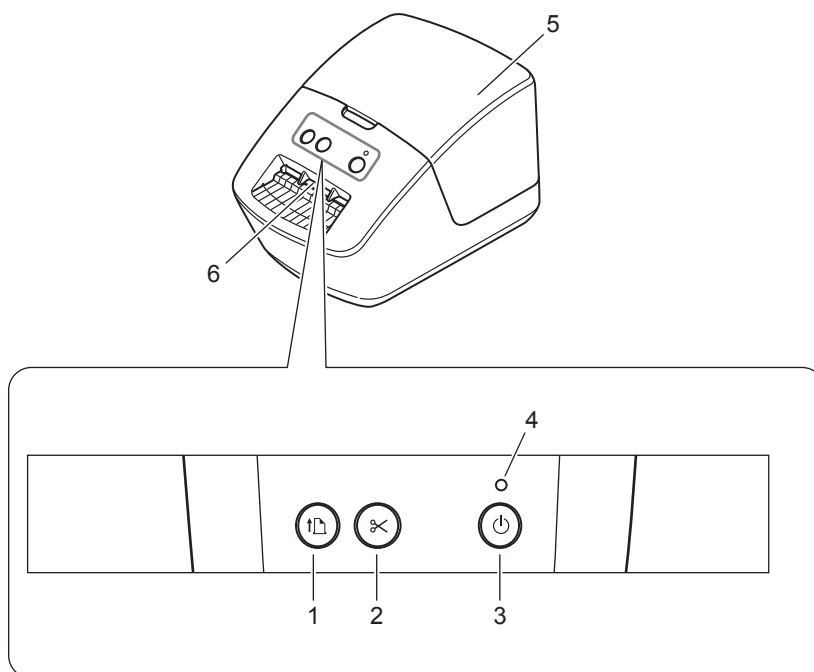
1

Configuración de la impresora de etiquetas de Brother

1

Descripción de las piezas

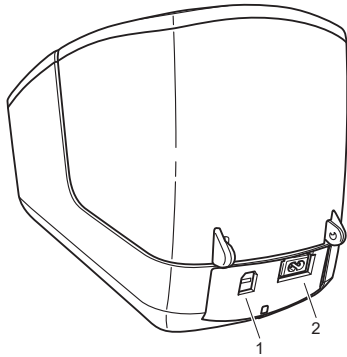
Vista frontal



- 1 Botón de alimentación
- 2 Botón de corte
- 3 Botón de encendido

- 4 LED de estado
- 5 Cubierta de compartimento de rollo DK
- 6 Ranura de salida de etiquetas

Vista posterior

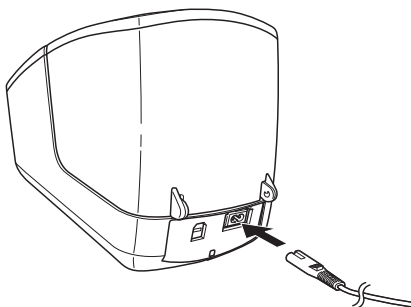


1 Puerto USB

2 Puerto de alimentación de CA

Conexión del cable de alimentación

Conecte el cable de alimentación de CA a la impresora. A continuación, enchufe el cable de alimentación de CA a una toma de corriente.

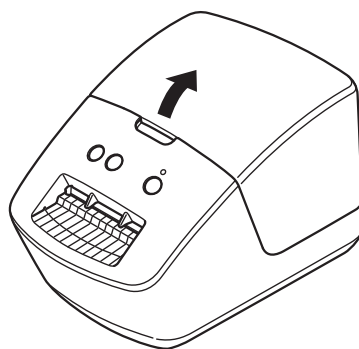


IMPORTANTE

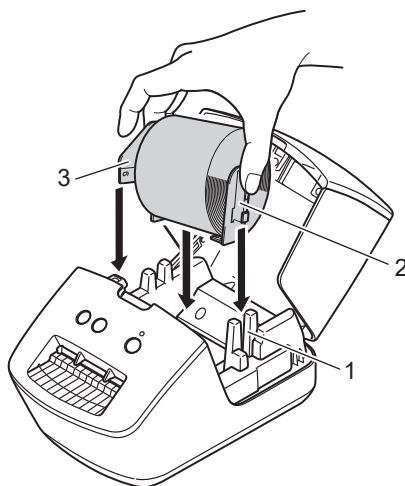
No use la impresora en áreas donde los voltajes de las fuentes de alimentación sean distintos del voltaje especificado de la impresora. Para conocer los voltajes correspondientes con detalle, consulte *Especificaciones del producto* en la página 56.

Carga del rollo DK

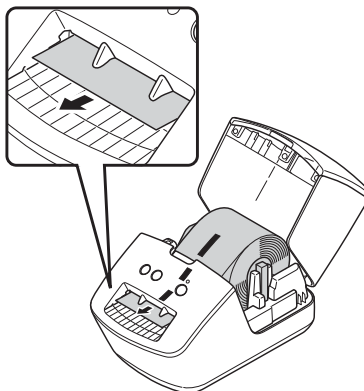
- 1 Sujete la impresora por la parte frontal y levante con firmeza la cubierta del compartimento del rollo DK para abrirlo.



- 2 Coloque el rollo DK en la guía del carrete de rollo (1).
 - Asegúrese de que el brazo de carrete del rollo (2) esté insertado firmemente en la guía del carrete de rollo.
 - Asegúrese de que el estabilizador (3) se deslice en la muesca de la impresora.

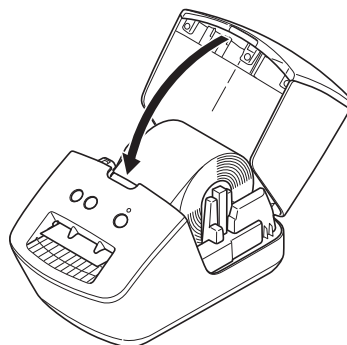


- 3 Inserte el rollo DK en la impresora.
- Alinee el borde del rollo DK con el borde superior de la ranura de salida de etiquetas.
 - Compruebe que el rollo DK esté insertado recto para que no se tuerzan las etiquetas.



- Empuje la primera etiqueta a través de la ranura de salida de etiquetas hasta que el extremo sobresalga de la ranura, tal como se muestra.

- 4 Cierre la cubierta del compartimento del rollo DK.



IMPORTANTE

- No deje etiquetas impresas en la impresora. Si lo hace, las etiquetas se atascarán.
- Cuando no esté en uso, retire los rollos DK del interior de la impresora y cierre la tapa del compartimento del rollo DK para impedir que se acumule polvo y suciedad en la impresora.

Encendido y apagado

1

Encendido: Pulse el botón de encendido (⏻) para encender la impresora. El LED de estado se vuelve de color verde.

IMPORTANTE

- Si se ha instalado la etiqueta troquelada DK, el extremo de la etiqueta se alineará automáticamente después de pulsar el botón de encendido.
 - Si se establece una etiqueta diferente, pulse el botón de alimentación (⏻) para alinear el extremo de la etiqueta.
-

Apagado: Vuelva a pulsar y mantenga pulsado el botón de encendido (⏻) para apagar la impresora.

Instalación del software y el controlador de la impresora en un ordenador

Para imprimir desde su ordenador Windows o Mac, instale el controlador de la impresora, P-touch Editor y otras aplicaciones en su ordenador.

Software para Windows:

Controlador de la impresora, P-touch Editor, P-touch Address Book, P-touch Update Software y Herramienta de configuración de la impresora

Software para Mac:

Controlador de la impresora, P-touch Editor, P-touch Update Software y Printer Setting Tool (Herramienta de configuración de la impresora)



Nota

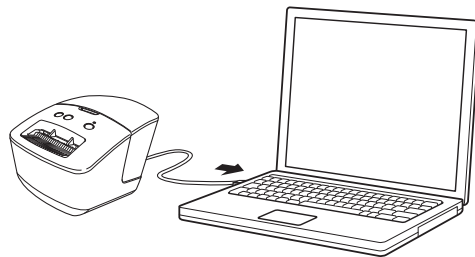
Si el ordenador no está conectado a Internet, consulte *Instalación del controlador de la impresora y el software en un ordenador sin conexión a Internet* en la página 11.

- 1 Visite install.brother y descargue el instalador y los manuales correspondientes a la última versión del software.
- 2 Haga doble clic en el archivo .exe descargado (para Windows) o el archivo DMG (para Mac) y siga las instrucciones que aparecen en la pantalla para realizar la instalación.
- 3 Cierre el cuadro de diálogo cuando haya finalizado la instalación.

Conexión de la impresora de etiquetas de Brother a un ordenador

Puede conectar la impresora a un ordenador Windows o un Mac mediante un cable USB.

- 1 Asegúrese de que la impresora esté encendida antes de conectar el cable USB.
- 2 Conecte el cable USB al puerto USB en la parte posterior de la impresora y después al ordenador.



- 3 Encienda la impresora.

Impresión desde un ordenador

Aplicaciones disponibles

Para poder utilizar la impresora de forma efectiva, existen diversas aplicaciones y funciones disponibles. Deberá instalar el controlador de la impresora para utilizar estas aplicaciones.

Visite install.brother y descargue el instalador de las aplicaciones y del controlador de la impresora.

Aplicación	Windows	Mac	Características
P-touch Editor	✓	✓	Diseña e imprime etiquetas personalizadas con herramientas de dibujo integradas, texto en diferentes fuentes y estilos, imágenes de gráficos importados y códigos de barras.
P-touch Library	✓		Gestiona e imprime plantillas de P-touch Editor. Puede usar P-touch Library para imprimir plantillas. Esta aplicación se instala con P-touch Editor.
P-touch Update Software	✓	✓	Actualiza el software a la versión más reciente.
P-touch Address Book	✓		Imprime etiquetas de direcciones utilizando una base de datos de direcciones.
Herramienta de configuración de la impresora (Printer Setting Tool)	✓	✓	Especifica la configuración de la impresora desde un ordenador.

Creación de etiquetas desde su ordenador



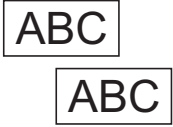
Existen varios métodos de impresión con esta impresora.

A continuación, se describe el procedimiento de impresión desde un ordenador utilizando P-touch Editor o P-touch Address Book.

- 1 Inicie P-touch Editor o P-touch Address Book y abra el documento que desee imprimir.
- 2 Cree un diseño de etiqueta.
- 3 Compruebe las opciones de corte.
- 4 Seleccione **Archivo > Imprimir** o haga clic en el icono **Imprimir**.

Opciones de corte

Las opciones de corte le permiten especificar cómo se alimenta y se corta el material al imprimir. Utilice el controlador de la impresora para seleccionar la opción de corte al imprimir desde el ordenador.

Corte automático	Cortar al final	Imagen
No	Sí	
No	No	
Sí	Sí o No	

Adhesión de etiquetas

- 1 Despegue la capa posterior de la etiqueta.
- 2 Coloque la etiqueta donde corresponda y presione con firmeza con el dedo desde arriba hacia abajo para adherirla.



Nota

Las etiquetas no se adhieren bien en superficies húmedas, sucias o irregulares. Por lo tanto, es posible que se despeguen fácilmente de este tipo de superficies.

Instalación del controlador de la impresora y el software en un ordenador sin conexión a Internet

- 1 En un ordenador conectado a Internet, visite support.brother.com, seleccione su modelo y abra la página **Descargas**.
- 2 Seleccione el sistema operativo del ordenador no conectado a Internet.
- 3 Descargue los archivos que necesite.

IMPORTANTE

Debe descargar al menos el controlador de la impresora y P-touch Editor al ordenador para poder utilizar la impresora.

Windows

- No utilice el **Instalador de Software/Documentación**, ya que necesita una conexión a Internet activa.
- Descargue cada tipo de software individualmente, por ejemplo: el **Controlador de la impresora** o **P-touch Editor**.

Mac

Descargue el **paquete completo de software**.

- 4 Copie el archivo EXE (para Windows) o el archivo DMG (para Mac) descargado de la carpeta Descargas a un soporte extraíble (por ejemplo, una unidad flash USB o un CD-ROM).
- 5 Copie los archivos descargados del soporte extraíble al ordenador sin conexión a Internet.
- 6 Haga doble clic en los archivos descargados y siga las instrucciones que aparecen en la pantalla para realizar la instalación.
- 7 Cierre el cuadro de diálogo cuando haya finalizado la instalación.

Cambio de la configuración de la impresora de etiquetas de Brother

Herramienta de configuración de la impresora para Windows

Utilice la herramienta de configuración de la impresora para especificar la configuración de dispositivo de la impresora y la configuración de P-touch Template desde un ordenador con Windows.



Nota

La Herramienta de configuración de la impresora se puede instalar mediante el instalador de software/documentación. Para obtener más información, consulte *Instalación del controlador de la impresora y el software en un ordenador sin conexión a Internet* en la página 11.

Antes de utilizar la herramienta de configuración de la impresora

- Asegúrese de que el cable de alimentación de CA esté conectado a la impresora y a una toma de corriente.
- Asegúrese de que el controlador de la impresora esté instalado correctamente y de que pueda imprimir.
- Conecte su impresora a un ordenador con un cable USB.

Uso de la herramienta de configuración de la impresora para Windows

1 Conecte la impresora que desee configurar al ordenador.

2 Inicie la herramienta de configuración de la impresora.

■ Para Windows 7:

Haga clic en **Inicio > Todos los programas > Brother > Label & Mobile Printer > Printer Setting Tool** (Herramienta de configuración de la impresora).

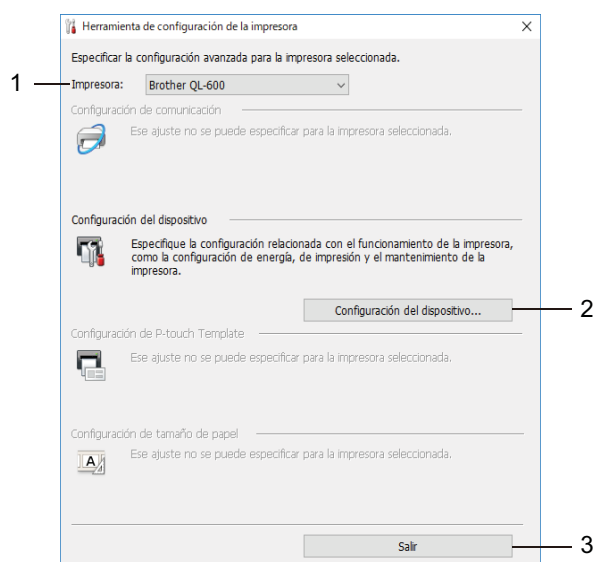
■ Para Windows 8/Windows 8.1:

En la pantalla **Aplicaciones**, haga clic en **Printer Setting Tool** (Herramienta de configuración de la impresora).

■ Para Windows 10:

Haga clic en **Inicio > Brother > Printer Setting Tool** (Herramienta de configuración de la impresora).

Aparecerá la ventana principal.



1 Impresora

Muestra una lista de las impresoras conectadas.

2 Configuración del dispositivo

Especifica la configuración del dispositivo. Por ejemplo, la configuración de energía.

3 Salir

Cierra la ventana.

- 3 Compruebe que la impresora que desea configurar aparece junto a **Impresora**. Si aparece otra impresora, seleccione la impresora que desee en la lista desplegable.
- 4 Seleccione la configuración que desee cambiar y, a continuación, especifique o cambie la configuración en el cuadro de diálogo.
Si desea obtener más información sobre los cuadros de diálogo de configuración, consulte *Configuración de dispositivo para Windows* en la página 15.
- 5 Haga clic en **Aplicar** para guardar la configuración en la impresora.
- 6 Haga clic en **Salir** en la ventana principal para finalizar la configuración.

IMPORTANTE

Use la herramienta de configuración de la impresora para configurar la impresora *solo* cuando la impresora esté en espera. La impresora puede funcionar mal si trata de configurarla mientras está procesando o imprimiendo un trabajo de impresión.

Configuración de dispositivo para Windows

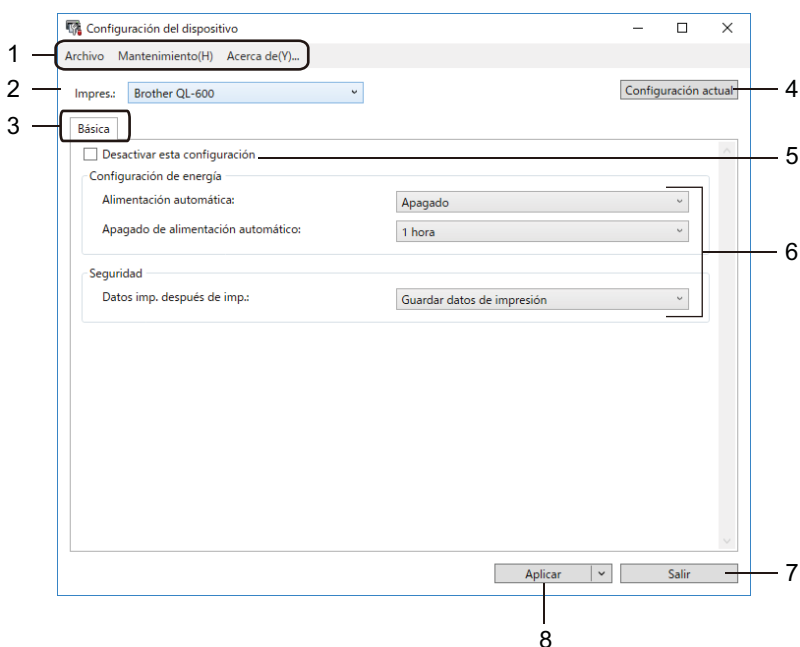
Utilice **Configuración del dispositivo** de la herramienta de configuración de la impresora para especificar o cambiar la configuración al conectar la impresora y el ordenador con un cable USB. Además de cambiar la configuración del dispositivo de una impresora, también puede aplicar esta configuración a varias impresoras.

Cuando imprima desde una aplicación del ordenador, podrá especificar diferentes configuraciones de impresión desde el controlador de la impresora; sin embargo, usando **Configuración del dispositivo** en la herramienta de configuración de la impresora, se pueden especificar configuraciones más avanzadas.

Cuando se abre **Configuración del dispositivo**, se recopila y se muestra la configuración actual de la impresora. Si no se puede recuperar la configuración actual, se mostrará la configuración anterior. Si no se puede recuperar la configuración actual y no se han especificado configuraciones anteriores, aparecerá la configuración de fábrica del equipo.

3

Cuadro de diálogo de configuración



1 Barra de menús

Los comandos se clasifican en cada menú según las funciones (Archivo, Mantenimiento, Acerca de...).

2 Impres.


Especifica la impresora que desee configurar.

3 Pestañas de configuración

Contienen configuraciones que se pueden especificar o cambiar.




Nota


Si  aparece en la pestaña, la configuración de la pestaña no se podrá cambiar. Además, la configuración de la pestaña no se aplicará a la impresora aunque se haga clic en **Aplicar**. Las configuraciones de la pestaña no se guardarán ni exportarán cuando se utilicen los comandos **Guardar en archivo de comandos** o **Exportar**.


4 Configuración actual

Recupera la configuración de la impresora conectada actualmente y la muestra en el cuadro de diálogo.

También se recuperará la configuración de los parámetros de las pestañas marcadas con .

5 Desactivar esta configuración

Cuando esta casilla de verificación está marcada, aparece  en la pestaña y la configuración ya no puede especificarse ni cambiarse.

La configuración de una pestaña en la que aparezca  no se aplicará a la impresora aunque se haga clic en **Aplicar**. Además, las configuraciones de la pestaña no se guardarán ni exportarán cuando se utilice el comando **Exportar**.

6 Parámetros

Muestra los parámetros actuales.

7 Salir

Sale de **Configuración del dispositivo** y vuelve a la ventana principal de la herramienta de configuración de la impresora.

8 Aplicar

Aplica la configuración a la impresora.

Para ver la configuración actual, seleccione **Comprobar configuración** en la lista desplegable.

Barra de menú

Opciones del menú **Archivo**

- **Aplicar la configuración a la impresora**
Aplica la configuración a la impresora.
- **Comprobar configuración**
Muestra los parámetros actuales.
- **Importar**
Importa un archivo exportado.
- **Exportar**
Guarda la configuración actual en un archivo.

Opciones del menú **Mantenimiento**



Nota

Debe tener privilegios de administrador para que el ordenador o la impresora puedan mostrar algunos elementos. A fin de comprobar si tiene privilegios de administrador para la impresora, haga clic en el menú **Propiedades de impresora** y, después, haga clic en la pestaña **Seguridad**.

- **Restablecer a la configuración predeterminada original**
Restablece la configuración del dispositivo en las fichas correspondientes a Básica a la configuración de fábrica.
- **Configuración opcional**
Si marca la casilla de verificación **No mostrar ningún mensaje de error si la configuración actual no se puede recuperar al inicio**, no aparecerá un mensaje la próxima vez.

Pestaña **Básica**

- **Alimentación automática**
Especifica si la impresora se enciende o no automáticamente cuando se conecta el cable de alimentación eléctrica a una toma de corriente.
- **Apagado de alimentación automático**
Especifica la cantidad de tiempo que transcurre antes de que la impresora se apague automáticamente.
- **Datos imp. después de imp.**
Selecciona si se eliminan o no automáticamente los datos después de imprimirlos.

Aplicación de los cambios de configuración a varias impresoras de etiquetas de Brother

- 1 Después de aplicar la configuración a la primera impresora, desconecte esta del ordenador y conecte la segunda impresora.
- 2 Seleccione la impresora recién conectada en la lista desplegable **Impres.**
- 3 Haga clic en **Aplicar**. Las mismas configuraciones que se hayan aplicado en la primera impresora se aplicarán en la segunda impresora.
- 4 Repita los pasos 1-3 para todas las impresoras cuya configuración desee cambiar.



Nota

Para guardar la configuración actual en un archivo, haga clic en **Archivo > Exportar**.

Se puede aplicar la misma configuración a otra impresora haciendo clic en **Archivo > Importar** y, a continuación, seleccionando el archivo de configuración exportado. Para obtener más información, consulte *Configuración de dispositivo para Windows* en la página 15.

Printer Setting Tool para Mac

Mediante Printer Setting Tool (Herramienta de configuración de la impresora), puede especificar la configuración de comunicación de la impresora y la configuración del dispositivo desde un Mac. Además de cambiar la configuración del dispositivo de una impresora, también puede aplicar esta configuración a varias impresoras.



Nota

La Herramienta de configuración de la impresora se puede instalar mediante el instalador de software/documentación. Para obtener más información, consulte *Instalación del software y el controlador de la impresora en un ordenador* en la página 8.

3

Antes de utilizar Printer Setting Tool

- Asegúrese de que el cable de alimentación de CA esté conectado a la impresora y a una toma de corriente.
- Asegúrese de que el controlador de la impresora esté instalado correctamente y de que pueda imprimir.
- Conecte su impresora a un ordenador con un cable USB.

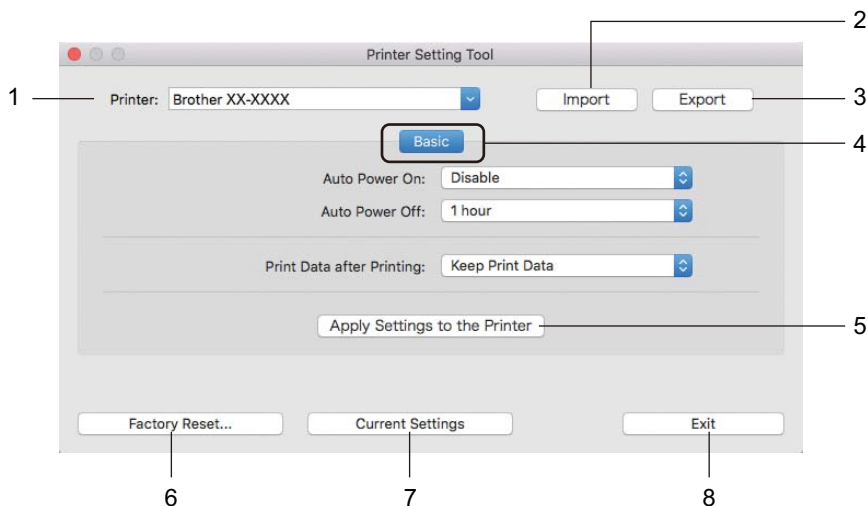
Uso de Printer Setting Tool para Mac

- 1 Conecte la impresora que desee configurar al ordenador.
- 2 Haga clic en **Macintosh HD > Aplicaciones > Brother > Printer Setting Tool** (Herramienta de configuración de la impresora) > **Printer Setting Tool.app**. Aparecerá la ventana de la **Printer Setting Tool** (Herramienta de configuración de la impresora).
- 3 Compruebe que la impresora que desea configurar aparece junto a **Printer** (Impresora). Si aparece otra impresora, seleccione la impresora que desee en la lista emergente.
- 4 Seleccione cualquiera de las pestañas de configuración y, a continuación, especifique o cambie la configuración que desee.
- 5 Haga clic en **Apply Settings to the Printer** (Aplicar la configuración a la impresora) para aplicar la configuración a la impresora.
- 6 Haga clic en **Exit** (Salir).

IMPORTANTE

Use Printer Setting Tool (Herramienta de configuración de la impresora) para configurar la impresora *solo* cuando la impresora esté en espera. La impresora puede funcionar mal si trata de configurarla mientras está procesando o imprimiendo un trabajo de impresión.

Cuadro de diálogo de configuración



1 **Printer (Impresora)**

Muestra una lista de las impresoras conectadas.

2 **Import (Importar)**

Importa la configuración desde un archivo.

3 **Export (Exportar)**

Guarda la configuración actual en un archivo.

4 **Pestañas de configuración**

Contiene configuraciones que puede especificar o cambiar.

5 **Apply Settings to the Printer (Aplicar la configuración a la impresora)**

Aplica la configuración a la impresora.

6 **Factory Reset (Restablecer configuración original)**

Restablece la configuración del dispositivo en las fichas correspondientes a Basic (Básica) a la configuración de fábrica.

7 **Current Settings (Configuración actual)**

Recupera la configuración de la impresora conectada actualmente y la muestra en el cuadro de diálogo.

8 **Exit (Salir)**

Cierra Printer Setting Tool (Herramienta de configuración de la impresora).

Pestaña Basic (Básica)

- **Auto Power On (Alimentación automática)**

Especifica si la impresora se enciende o no automáticamente cuando se conecta el cable de alimentación eléctrica a una toma de corriente.

- **Auto Power Off (Apagado automático)**

Especifica la cantidad de tiempo que transcurre antes de que la impresora se apague automáticamente al conectarse a una toma de corriente.

- **Print Data after Printing (Datos de impresión después de haber sido impresos)**

Selecciona si se eliminan o no automáticamente los datos después de imprimirlos.

Aplicación de los cambios de configuración a varias impresoras de etiquetas de Brother

- 1 Después de aplicar la configuración a la primera impresora, desconecte esta impresora del ordenador y conecte la segunda impresora.
- 2 Seleccione la impresora recién conectada en la lista desplegable **Printer** (Impresora).
- 3 Haga clic en **Apply Settings to the Printer** (Aplicar la configuración a la impresora). Las mismas configuraciones que se hayan aplicado en la primera impresora se aplicarán en la segunda impresora.
- 4 Repita los pasos 1-3 para todas las impresoras cuya configuración desee cambiar.



Nota

Para guardar la configuración actual en un archivo, haga clic en **Export** (Exportar).

Se puede aplicar la misma configuración a otra impresora haciendo clic en **Import** (Importar) y seleccionando a continuación el archivo con la configuración exportada. Para obtener más información, consulte *Cuadro de diálogo de configuración* en la página 20.



Aplicación

Cómo utilizar P-touch Editor	24
Cómo utilizar P-touch Address Book (solo Windows)	30
Cómo usar P-touch Library (solo Windows)	34
Cómo actualizar P-touch Software	40

Para usar la impresora de etiquetas de Brother con el ordenador, instale P-touch Editor y el controlador de la impresora.

Para conseguir los controladores y el software más recientes, visite support.brother.com y vaya a la página **Descargas** de su modelo.

Para Windows

Inicio de P-touch Editor

1 Inicie P-touch Editor

■ Para Windows 7:

Haga clic en **Inicio > Todos los programas > Brother P-touch > P-touch Editor 5.2**, o haga doble clic en el icono del acceso directo de **P-touch Editor 5.2** en el escritorio.

■ Para Windows 8/Windows 8.1:

Haga clic en **P-touch Editor 5.2** en la pantalla **Aplicaciones** o haga doble clic en el icono de **P-touch Editor 5.2** en el escritorio.

■ Para Windows 10:

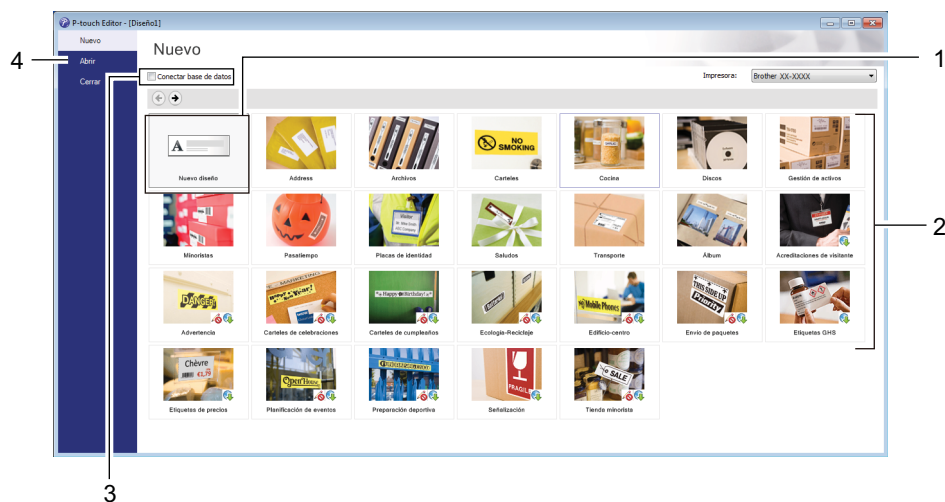
Haga clic en **Inicio > P-touch Editor 5.2** bajo **Brother P-touch**, o haga doble clic en el icono de **P-touch Editor 5.2** en el escritorio.

2 Cuando P-touch Editor se inicie, seleccione si desea crear un nuevo diseño o abrir uno existente.

Nota

Para cambiar cómo funciona P-touch Editor al iniciar, haga clic en **Herramientas > Opciones** en la barra de menú de P-touch Editor para acceder al cuadro de diálogo **Opciones**. A la izquierda, seleccione el título **General**, y luego la configuración que desee del cuadro de lista **Operaciones**, en **Configuración de inicio**. La configuración de fábrica es **Mostrar vista nueva**.

3 Seleccione una de las opciones que se muestran:

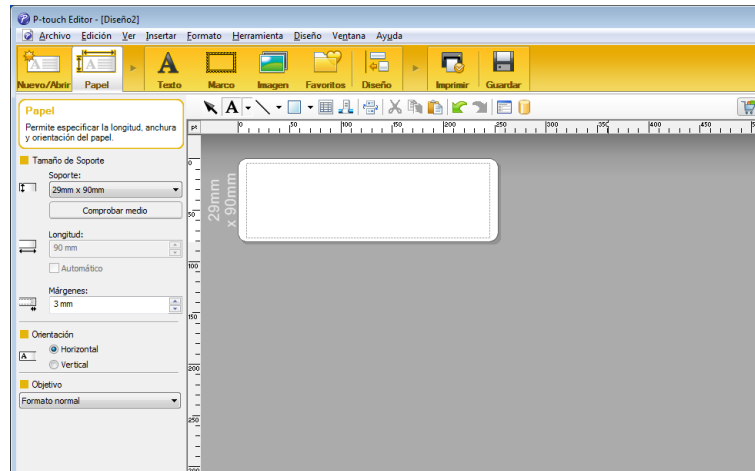


- 1 Para crear un nuevo diseño, haga doble clic en **Nuevo diseño**, o haga clic en **Nuevo diseño** y, a continuación, haga clic en →.
- 2 Para crear un diseño nuevo utilizando un diseño predefinido, haga doble clic en un botón de categoría, o seleccione un botón de categoría y, seguidamente, haga clic en →.
- 3 Para conectar un diseño predefinido a una base de datos, active la casilla de verificación situada junto a **Conectar base de datos**.
- 4 Para abrir un diseño existente, haga clic en **Abrir**.

Impresión con P-touch Editor

■ Modo Express

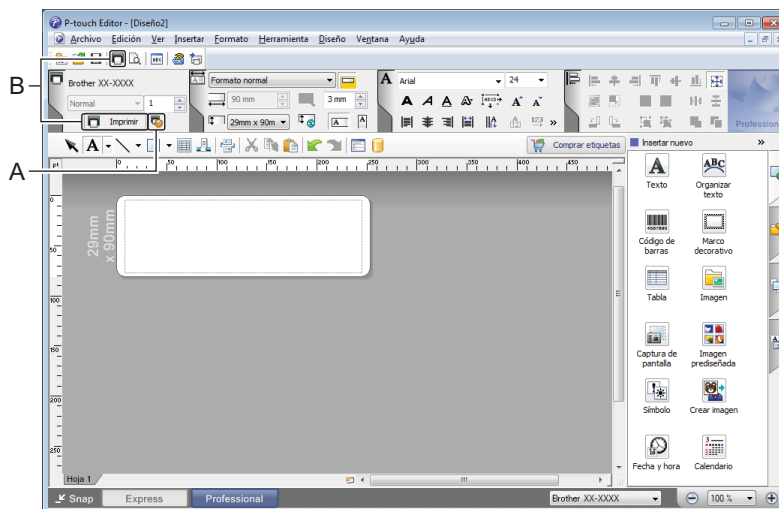
Este modo permite crear rápidamente diseños que incluyan texto e imágenes.



Defina la configuración de impresión en la pantalla Imprimir antes de imprimir.
Para imprimir, haga clic en **Archivo** > **Imprimir** en la barra de menú o haga clic en el icono Imprimir.

■ Modo Profesional

Este modo permite crear diseños con una amplia gama de herramientas y opciones avanzadas.



Defina la configuración de impresión en la pantalla Imprimir antes de imprimir.
Para imprimir, haga clic en **Archivo** > **Imprimir** en la barra de menú o haga clic en el icono Imprimir (A).
Además, haga clic en el icono **Imprimir** (B) para iniciar la impresión sin cambiar la configuración de impresión.

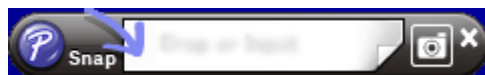
■ Modo Snap

Este modo le permite capturar el contenido total o parcial de la pantalla del ordenador, imprimirlo como imagen y guardarlo para usos futuros.

- 1 Haga clic en el botón de selección de modo **Snap**.
Se abrirá el cuadro de diálogo **Descripción del modo Snap**.



- 2 Haga clic en **Aceptar**.
Aparecerá la paleta del modo **Snap**.



Para Mac

Inicio de P-touch Editor

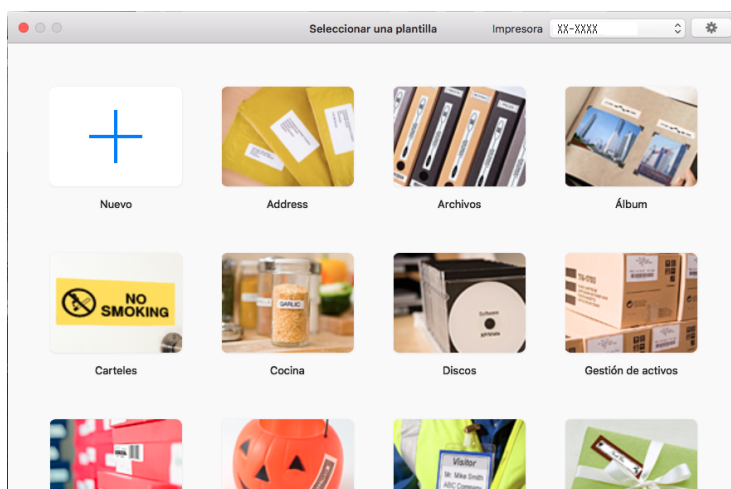
Haga doble clic en **Macintosh HD > Aplicaciones** y después haga doble clic en el icono de aplicación de **P-touch Editor**.



Nota

Cuando utilice un equipo Mac, no podrá transferir datos de etiquetas creados mediante P-touch Editor a la impresora.

Cuando P-touch Editor se inicie, seleccione si desea crear un nuevo diseño o abrir uno existente.

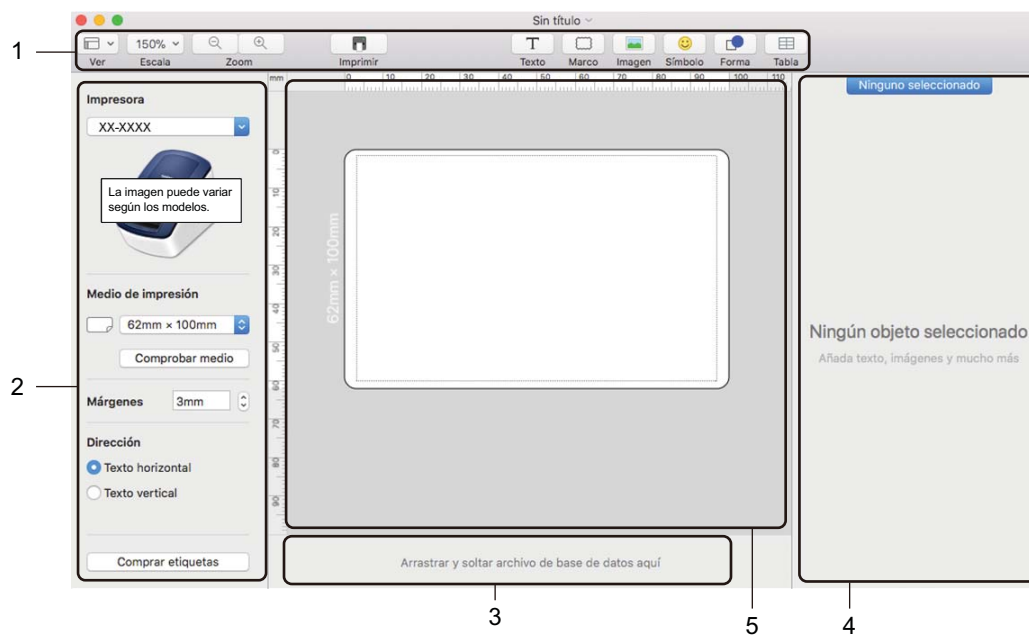


Modos operativos

■ Modo Estándar

Este modo permite crear etiquetas que incluyan texto e imágenes.

El modo Estándar consta de las secciones siguientes:




- 1 Barra de herramientas
- 2 Inspector de etiquetas
- 3 Área de conexión a la base de datos
- 4 Inspector de objetos
- 5 Ventana de diseño

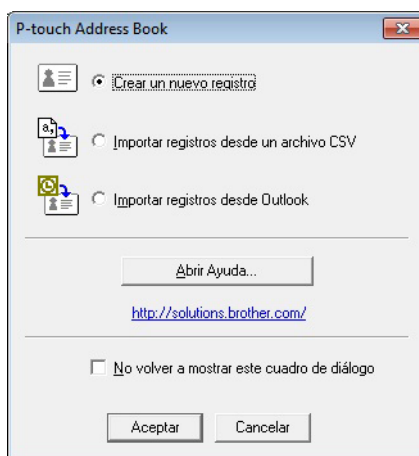
Cómo utilizar P-touch Address Book (solo Windows)

Esta sección describe cómo crear etiquetas eficazmente desde los contactos utilizando P-touch Address Book. Las pantallas pueden variar dependiendo de su sistema operativo.

(P-touch Address Book no es está disponible en algunos idiomas).

Inicio de P-touch Address Book

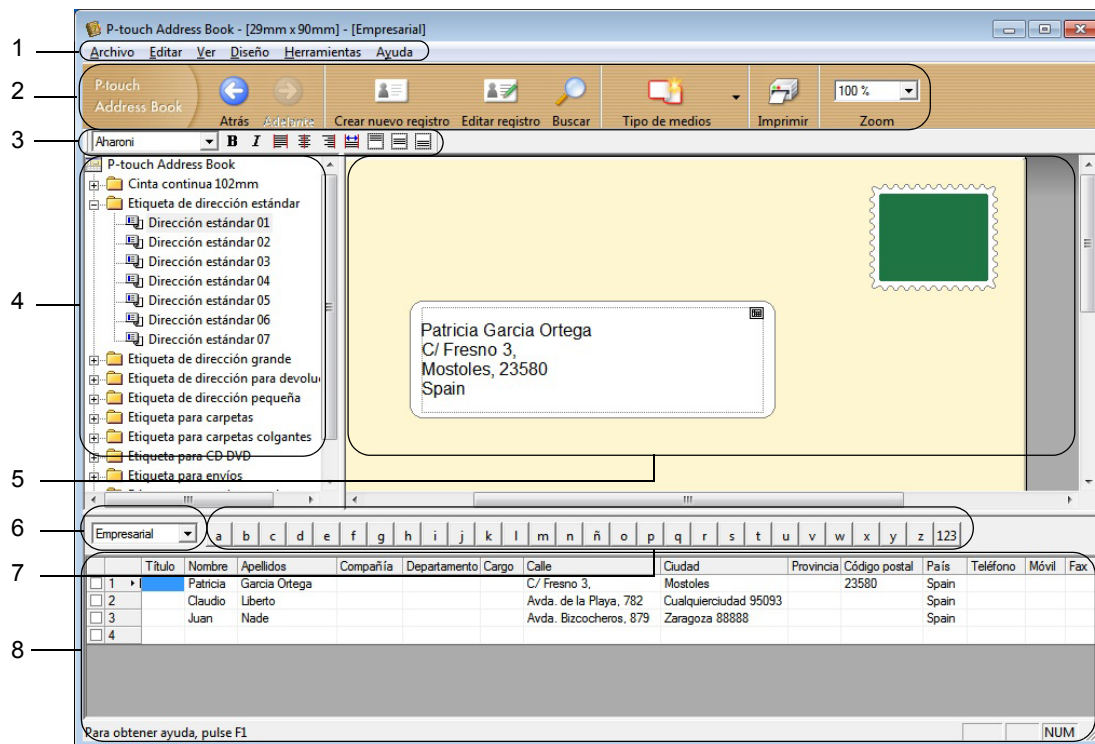
- 1 Inicie P-touch Address Book .
 - **Para Windows 7:**
Haga clic en **Inicio** > **Todos los programas** > **Brother P-touch** > **P-touch Address Book 1.3**, o haga doble clic en el icono de acceso directo de **P-touch Address Book 1.3** en el escritorio.
 - **Para Windows 8/Windows 8.1:**
Haga clic en **P-touch Address Book 1.3** en la pantalla Aplicaciones o haga doble clic en el icono de **P-touch Address Book 1.3** en el escritorio.
 - **Para Windows 10:**
Haga clic en **Inicio** > **P-touch Address Book 1.3** bajo **Brother P-touch**, o haga doble clic en el icono de **P-touch Address Book 1.3** en el escritorio.
- 2 Cuando se inicia P-touch Address Book, aparece el cuadro de diálogo **Inicio**, que le permite crear nuevos registros o importar datos en formato CSV y contactos de Outlook.
- 3 En el cuadro de diálogo **Inicio**, especifique la operación de P-touch Address Book que desee realizar y haga clic en el botón **Aceptar**.



- Cuando seleccione **Crear un nuevo registro**, aparecerá el cuadro de diálogo **Crear nuevo registro**.
- Si está seleccionado **Importar registros desde un archivo CSV** o **Importar registros desde Outlook**, puede importar contactos con otros formatos.
- Haga clic en el botón **Abrir Ayuda...** para abrir los archivos de Ayuda de P-touch Address Book. La Ayuda de P-touch Address Book ofrece información detallada sobre las funciones disponibles y explica cómo utilizar P-touch Address Book.

■ Ventana de diseño

La ventana de diseño consta de las secciones siguientes:



1 Barra de menús

Los comandos se clasifican en cada menú (Archivo, Editar, Ver, Diseño y Herramientas) según su función.

2 Barra de herramientas estándar

Proporciona un grupo de comandos utilizados frecuentemente (tales como Crear nuevo registro, Editar registro, Buscar o Imprimir).

3 Barra de herramientas de texto

Se utiliza para ajustar los atributos del texto, como el tamaño de las fuentes y la alineación para dar formato al texto.

4 Vista de selección del estilo de diseño

Muestra los estilos de diseño almacenados en la carpeta.

5 Área de trabajo del diseño

Se utiliza para mostrar o editar un diseño que utiliza el estilo de diseño de la vista de selección del estilo de diseño.

6 Cuadro de combinación de la lista de registros

Muestra la lista de registros especificada en ese momento. Puede seleccionar entre **Personal**, **Empresarial**, **Otro1**, **Otro2** y **Otro3**.

7 Pestaña Índice


Puede realizar búsquedas en el campo Vista de registros. Haga clic en **Herramientas > Ordenar** para abrir el cuadro de diálogo **Ordenar** y especifique el campo que quiera utilizando **Clave1**.

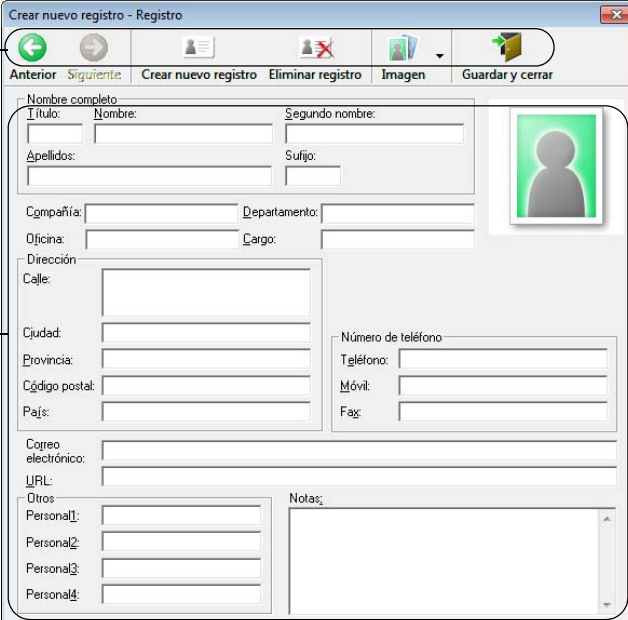
8 Vista de registros

Muestra los datos de contacto de cada campo. Los datos también se pueden editar (agregando, eliminando o modificando información).

Creación de un nuevo registro

En esta sección se explica cómo crear un nuevo registro.

- 1 Haga clic en **Archivo > Crear nuevo registro** o haga clic en el botón  **Crear nuevo registro**. Aparecerá el cuadro de diálogo **Crear nuevo registro**.
- 2 Introduzca la información del nuevo registro.



1

2

Crear nuevo registro - Registro

Anterior | Siguiente | Crear nuevo registro | Eliminar registro | Imagen | Guardar y cerrar

Nombre completo

Título: Nombre: Segundo nombre:

Apellidos: Sufrío:

Compañía: Departamento:

Oficina: Cargo:

Dirección

Calle:

Ciudad: Número de teléfono:

Provincia: Teléfono:

Código postal: Móvil:

País: Fax:

Correo electrónico:

URL:

Otros

Personal1:

Personal2:







Personal3:

Personal4:

Notas:

1 Barra de herramientas del formulario de nuevo registro


Los siguientes comandos están clasificados en el menú:

Icono	Nombre del botón	Función
	Anterior	Muestra el registro anterior.
	Siguiente	Muestra el registro siguiente.
	Crear nuevo registro	Muestra la ventana de formulario para crear un nuevo registro.
	Eliminar registro	Elimina el registro seleccionado actualmente.
	Imagen	Permite insertar una imagen para un registro desde un archivo o una cámara conectada actualmente al ordenador. Se admiten los siguientes tipos de archivo: <ul style="list-style-type: none"> • Mapa de bits (*.bmp, *.dib) • Archivo JPEG (*.jpg, *.jpeg) • Archivo TIFF (sin comprimir) (*.tif) • Archivo GIF (*.gif) • Icono (*.ico) • Metarchivo de Windows (*.wmf, *.emf) (* No se permiten los ajustes de imágenes.) • Archivo PNG (*.png)
	Guardar y cerrar	Guarda el registro y cierra el cuadro de diálogo Crear nuevo registro .

5

2 Formulario del registro

Se utiliza para introducir cada elemento, como el nombre, la dirección, el número de teléfono, la información de la empresa y la dirección de correo electrónico del nuevo registro.

- 3 Cuando termine de introducir los datos, haga clic en el botón  **Guardar y cerrar** para guardar todo.

Cómo usar P-touch Library (solo Windows)

Este programa le permite gestionar e imprimir plantillas de P-touch Editor.

Inicio de P-touch Library

■ Para Windows 7:

Haga clic en **Inicio > Todos los programas > Brother P-touch > P-touch Tools > P-touch Library 2.3.**

■ Para Windows 8/Windows 8.1:

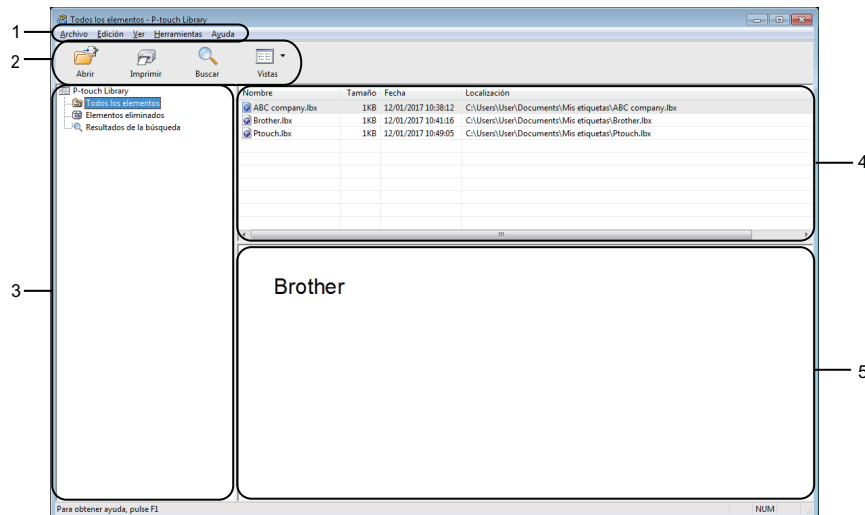
En la pantalla **Aplicaciones**, haga clic en **P-touch Library 2.3.**

■ Para Windows 10:

Haga clic en **Inicio > P-touch Library 2.3** en **Brother P-touch.**

Al iniciar P-touch Library, aparecerá la ventana principal.

Ventana principal



1 Barra de menús

Permite acceder a todos los comandos disponibles, que se agrupan en cada título de menú (**Archivo**, **Edición**, **Ver**, **Herramientas** y **Ayuda**) según sus funciones.

2 Barra de herramientas

Permite acceder a los comandos más frecuentes.

3 Lista de carpetas

Muestra una lista de carpetas. Al seleccionar una carpeta, las plantillas de la carpeta seleccionada aparecen en la lista de plantillas.





4 Lista de plantillas

Muestra la lista de plantillas de la carpeta seleccionada.

5 Vista previa

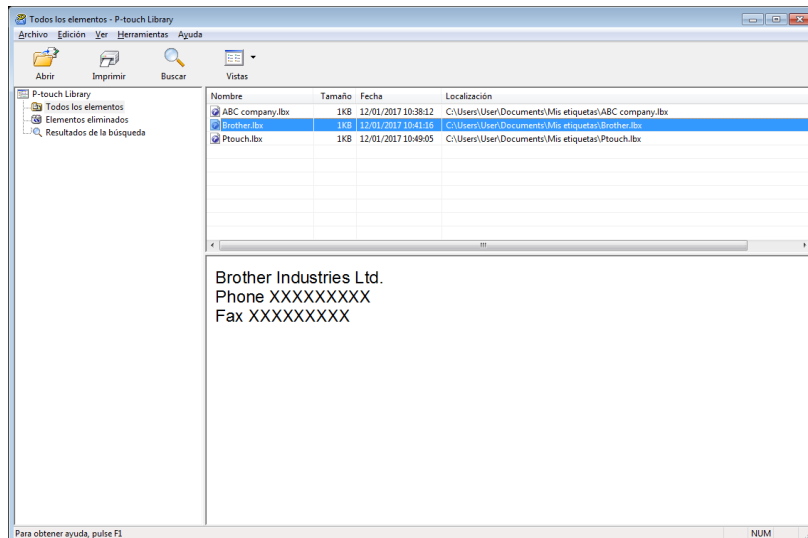
Muestra una vista previa de las plantillas seleccionadas en la lista de plantillas.

Explicaciones de los iconos de barra de herramientas

Icono	Nombre del botón	Función
	Abrir	Abre la plantilla seleccionada.
	Imprimir	Imprime la plantilla seleccionada con la impresora.
	Buscar	Permite buscar plantillas registradas en P-touch Library.
	Vistas	Cambia las vistas de archivos.

Apertura y edición de plantillas

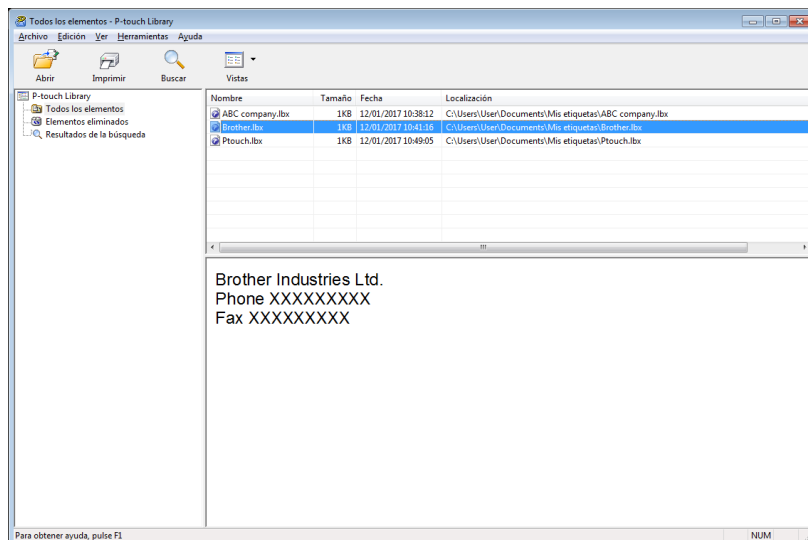
Seleccione la plantilla que desea abrir o editar y haga clic en **Abrir**.



Se iniciará el programa asociado a la plantilla, para que pueda editarla.

Impresión de plantillas

Seleccione la plantilla que quiera imprimir y haga clic en **Imprimir**.

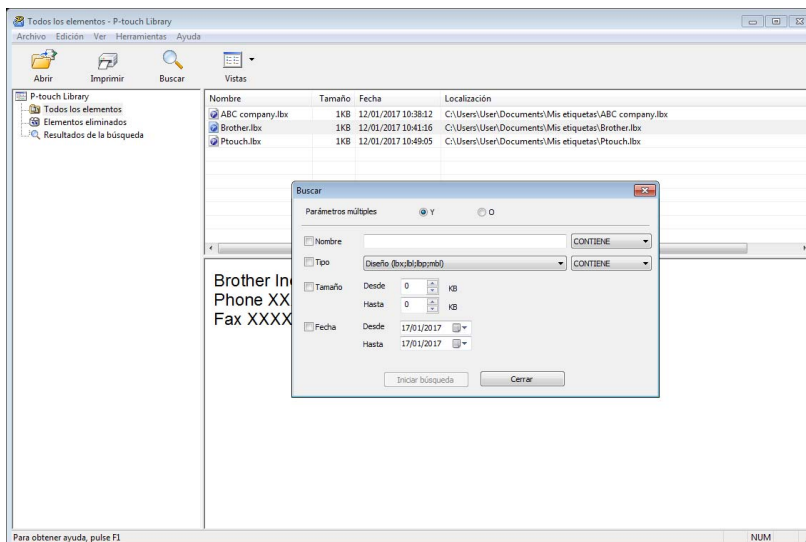


La impresora conectada imprimirá la plantilla.

Búsqueda de plantillas

Puede buscar plantillas registradas en P-touch Library.

- Haga clic en **Buscar**.
Aparecerá el cuadro de diálogo **Buscar**.



- Especifique los criterios de búsqueda.
Dispone de los siguientes criterios de búsqueda:

Configuración	Detalles
Parámetros múltiples	Determina la forma en que el programa busca cuando se especifican varios criterios. Si selecciona Y , el programa busca archivos que satisfagan todos los criterios. Si se selecciona O , el programa busca archivos que cumplan alguno de los criterios.
Nombre	Busque una plantilla especificando el nombre de archivo.
Tipo	Busque una plantilla especificando el tipo de archivo.
Tamaño	Busque una plantilla especificando el tamaño de archivo.
Fecha	Busque una plantilla especificando la fecha del archivo.

- Haga clic en **Iniciar búsqueda**.
La búsqueda comienza y se muestran los resultados de búsqueda.

- 4 Cierre el cuadro de diálogo **Buscar**.
Para confirmar los resultados de la búsqueda, haga clic en **Resultados de búsqueda** en la vista carpeta.



Nota

Puede registrar plantillas en P-touch Library arrastrando y soltando las plantillas en la carpeta **Todos los elementos** o en la lista de carpetas. También puede configurar P-touch Editor para que registre automáticamente plantillas en P-touch Library, con el siguiente procedimiento:

- 1 Desde el menú P-touch Editor, seleccione **Herramientas > Opciones**.
 - 2 En el cuadro de diálogo **Opciones**, haga clic en **General > Configuración del registro**.
 - 3 Seleccione cuándo se deben registrar las plantillas creadas con P-touch Editor y haga clic en **Aceptar**.
-

El software se puede actualizar a la última versión disponible mediante P-touch Update Software.



Nota

- Es posible que el software real difiera del contenido de este manual.
- No apague el interruptor mientras transfiere datos o actualiza el firmware.

Cómo utilizar P-touch Editor y P-touch Address Book (solo Windows)

IMPORTANTE

Antes de actualizar P-touch Editor y P-touch Address Book, instale el controlador de la impresora.

1

Inicie P-touch Update Software.

■ Para Windows 7:

Haga doble clic en el icono **P-touch Update Software**.



Nota

También se puede usar el siguiente método para iniciar P-touch Update Software:

Haga clic en **Inicio > Todos los programas > Brother P-touch > P-touch Update Software**.

■ Para Windows 8/Windows 8.1:

Haga clic en **P-touch Update Software** en la pantalla **Aplicaciones** o haga doble clic en **P-touch Update Software** en el escritorio.

■ Para Windows 10:

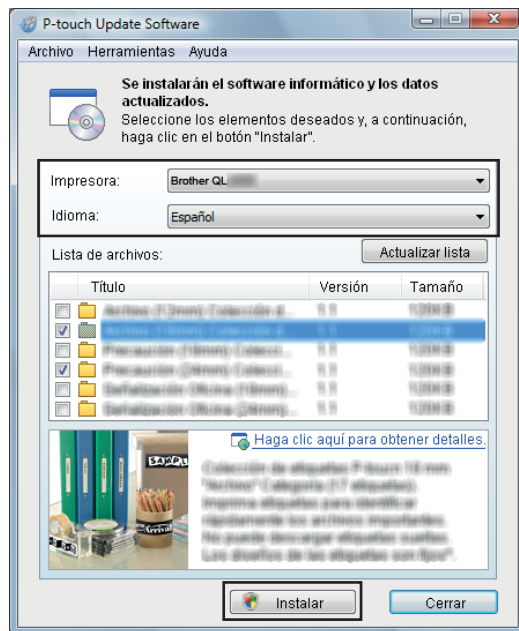
Haga clic en **Inicio > Brother P-touch > P-touch Update Software**, o haga doble clic en **P-touch Update Software** en el escritorio.



- 2 Haga clic en el icono **Actualización del software del ordenador**.



- 3 Seleccione **Impresora** e **Idioma**, active las casillas de verificación situadas junto a P-touch Editor y P-touch Address Book y, a continuación, haga clic en **Instalar**.



- 4 Aparecerá un mensaje que indica que la instalación ha finalizado.

Actualización del firmware

IMPORTANTE

- Antes de actualizar el firmware, debe instalar el controlador de la impresora.
- No apague el interruptor mientras transfiere datos o actualiza el firmware.
- Si se está ejecutando otra aplicación, ciérrela.

Para Windows

1 Encienda la impresora y conecte el cable USB.

2 Inicie P-touch Update Software.

■ **Para Windows 7:**

Haga doble clic en el icono **P-touch Update Software**.



Nota

También se puede usar el siguiente método para iniciar P-touch Update Software:

Haga clic en **Inicio > Todos los programas > Brother P-touch > P-touch Update Software**.

■ **Para Windows 8/Windows 8.1:**

Haga clic en **P-touch Update Software** en la pantalla **Aplicaciones** o haga doble clic en **P-touch Update Software** en el escritorio.

■ **Para Windows 10:**

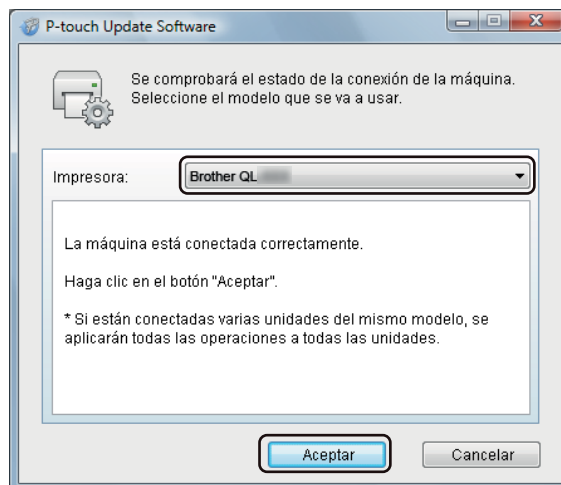
Haga clic en **Inicio > Brother P-touch > P-touch Update Software**, o haga doble clic en **P-touch Update Software** en el escritorio.



- Haga clic en el icono **Actualización de la máquina**.



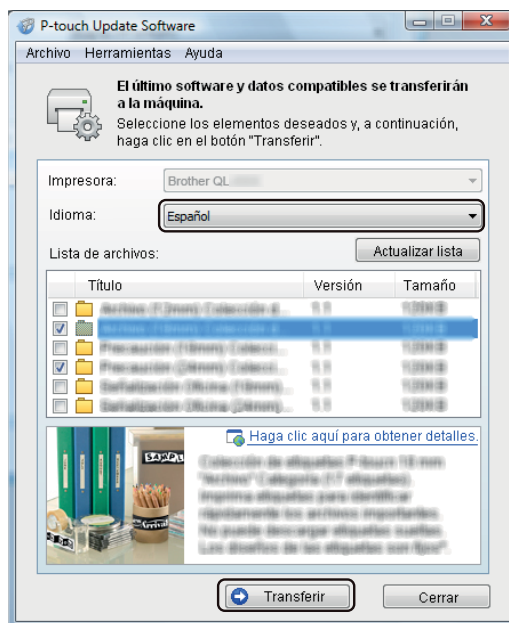
- Seleccione la **Impresora**, asegúrese de que aparezca el mensaje **La máquina está conectada correctamente**. y luego haga clic en **Aceptar**.



- 5 Seleccione el **Idioma**, active la casilla de verificación situada junto al firmware que va a actualizar y, a continuación, haga clic en **Transferir**.

IMPORTANTE

No apague la impresora ni desconecte el cable durante la transferencia de datos.



- 6 Compruebe el contenido que se va a actualizar y haga clic en **Inicio** para comenzar con la actualización. Comenzará la actualización del firmware.

IMPORTANTE

No apague la impresora ni desconecte el cable durante el proceso de actualización.

Para Mac

- 1 Encienda la impresora y conecte el cable USB.
- 2 Haga doble clic en **Macintosh HD > Aplicaciones > P-touch Update Software** y, a continuación, en el icono de la aplicación **P-touch Update Software**.



- Haga clic en el icono **Actualización de la máquina**.



- Seleccione la **Impresora**, asegúrese de que aparezca el mensaje **La máquina está conectada correctamente**. y luego haga clic en **Aceptar**.
- Seleccione el **Idioma**, active la casilla de verificación situada junto al firmware que va a actualizar y, a continuación, haga clic en **Transferir**.

IMPORTANTE

No apague la impresora ni desconecte el cable durante la transferencia de datos.

- Compruebe el contenido que quiera actualizar y haga clic en **Inicio** para comenzar con la actualización. Comenzará la actualización del firmware.

Nota

No apague la impresora durante el proceso de actualización.



Apéndice

Reajuste de la impresora de etiquetas de Brother	47
Mantenimiento	48
Solución de problemas	49
Especificaciones del producto	56
Impresión directa desde otro software de Windows	57

Restablezca la configuración de dispositivo de la impresora si la impresora no funciona correctamente.

Restablecimiento de la configuración del dispositivo a la configuración de fábrica mediante los botones de la impresora de etiquetas

Para reajustar la impresora, realice el siguiente procedimiento:

- 1 Apague la impresora.
- 2 Mantenga pulsados los botones de encendido (⏻) y de corte (✂) durante aproximadamente dos segundos. El LED de estado se iluminará en naranja.
- 3 Sin dejar de pulsar el botón de encendido (⏻), pulse el botón de corte (✂) seis veces.
- 4 Suelte el botón de encendido (⏻). El LED de estado parpadeará en naranja. A continuación, el LED de estado se iluminará en verde.

Restablecimiento de la configuración del dispositivo mediante la Herramienta de configuración de la impresora

También puede utilizar la Herramienta de configuración de la impresora desde el ordenador para restablecer el dispositivo a la configuración original de fábrica.

Para obtener más información, consulte *Restablecer a la configuración predeterminada original* en la página 17.

Recomendamos limpiar la impresora regularmente para mantener su rendimiento en niveles correctos.

**Nota**

Desconecte siempre el cable de alimentación de CA antes de limpiar la impresora.

Limpeza del exterior de la unidad

Limpie el polvo y las marcas de la unidad principal con un paño suave y seco.

Use un paño ligeramente humedecido con agua para limpiar las marcas difíciles.

**Nota**

No utilice disolvente para pintura, benceno, alcohol u otro disolvente orgánico.

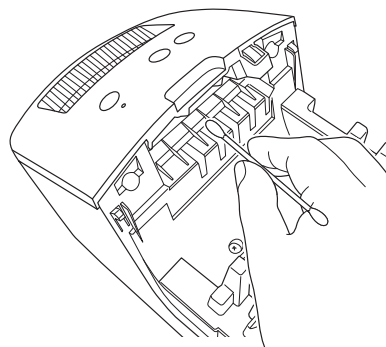
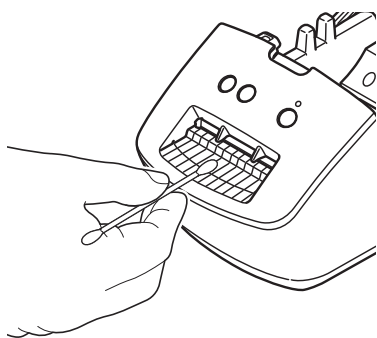
Estos pueden deformar o dañar la carcasa de la impresora.

Limpeza de la salida de etiquetas

Si una etiqueta provoca que el equipo se atasque debido a la presencia de residuos adhesivos en la salida de etiquetas, desconecte el cable de alimentación de CA del equipo y limpie la salida de etiquetas con un paño o un bastoncillo de algodón humedecido en alcohol isopropílico o etanol.

**Nota**

Siga las pautas de seguridad del fabricante para la utilización de alcohol isopropílico o etanol, según proceda.



Función de limpieza automática del cabezal de impresión

El rollo DK (tipo de papel térmico) que se usa en el equipo está diseñado para limpiar automáticamente el cabezal de impresión. El cabezal de impresión se limpia cuando el rollo DK pasa por él durante la impresión y la alimentación de etiquetas.

Información general

En este capítulo, se explica cómo resolver los problemas típicos que pueden surgir al usar la impresora de etiquetas de Brother. Si tiene algún problema con la impresora, primero compruebe que haya realizado las siguientes tareas correctamente:

- Conecte la impresora a una toma de corriente. Para obtener más información, consulte *Conexión del cable de alimentación* en la página 4.
- Retire todo el embalaje de protección de la impresora.
- Instale y seleccione el controlador de la impresora correcto. Para obtener más información, consulte *Instalación del software y el controlador de la impresora en un ordenador* en la página 8.
- Conecte la impresora a un ordenador. Para obtener más información, consulte *Conexión de la impresora de etiquetas de Brother a un ordenador* en la página 8.
- Cierre por completo la cubierta del compartimento del rollo DK.
- Inserte correctamente un rollo DK. Para obtener más información, consulte *Carga del rollo DK* en la página 5.

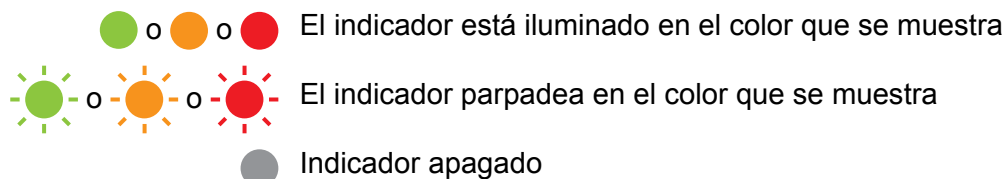
Si continúa teniendo problemas, lea los consejos de solución de problemas que se presentan en este capítulo para obtener ayuda. Si, tras leer este capítulo, no puede resolver el problema, visite Brother support web en support.brother.com

Problemas de instalación del controlador (para Windows)




Problema	Solución
En el ordenador aparece un mensaje que indica que el software del controlador del dispositivo no se ha instalado correctamente.	<ul style="list-style-type: none"> • Aunque es posible que sigan apareciendo durante la instalación mensajes de Windows de este tipo, se puede instalar el controlador correctamente mediante el instalador. • Antes de ejecutar el instalador, asegúrese de que la impresora esté encendida y conectada al ordenador con un cable USB. • Si el controlador de la impresora no se ha instalado correctamente, consulte <i>No puedo instalar el controlador de impresora aunque siga el procedimiento correcto.</i> en la página 49.
<ul style="list-style-type: none"> • No puedo instalar el controlador de impresora aunque siga el procedimiento correcto. • No puedo ver mi impresora en P-touch Editor aunque tengo instalado el controlador de impresora. 	<p>Si no puede utilizar la impresora aunque tenga instalado el controlador de la impresora:</p> <ol style="list-style-type: none"> 1 Descargue el desinstalador del controlador de la impresora desde support.brother.com 2 Utilice el desinstalador del controlador de la impresora para eliminar la información de la impresora. 3 Ejecute el desinstalador de nuevo y siga las instrucciones que aparecen en la pantalla para continuar con la instalación.

Indicadores LED

Los indicadores se iluminan y parpadean para indicar el estado de la impresora.




LED de estado	Estado
	Apagado.
	Modo inactivo.
	Modo de alimentación.
	Modo de impresión.
	Modo de corte.
	Recibiendo datos.
	Cancelando el trabajo de impresión.
	La cubierta del compartimento del rollo DK está abierta. Cierre correctamente la cubierta del compartimento del rollo DK.
	La impresora está en modo de restablecimiento. Para obtener más información, consulte <i>Restablecimiento de la configuración del dispositivo a la configuración de fábrica mediante los botones de la impresora de etiquetas</i> en la página 47.
	Si el LED de estado se ilumina en naranja durante 0,5 segundos después de la impresión, la impresora está borrando todos los datos de impresión. Para obtener más información, consulte <i>Uso de la herramienta de configuración de la impresora para Windows</i> en la página 13 o <i>Uso de Printer Setting Tool para Mac</i> en la página 19.
 (Una vez cada 0,5 segundos)	La impresora está en modo de refrigeración.
	Se está restableciendo la configuración de la impresora. Para obtener más información, consulte <i>Restablecimiento de la configuración del dispositivo a la configuración de fábrica mediante los botones de la impresora de etiquetas</i> en la página 47.
	La impresora está en modo de arranque. Intente actualizar el firmware. Para obtener más información, consulte <i>Actualización del firmware</i> en la página 42. Si la impresora sigue en el modo de arranque, póngase en contacto con el Servicio de atención al cliente de Brother.

LED de estado	Estado
 <p>(Una vez cada 2 segundos)</p>	<p>Error de fin de rollo.</p> <p>Error de falta de material.</p> <p>Error de material equivocado.</p> <p>Error de alimentación.</p> <p>Error de apertura de cubierta.</p> <p>Error de datos transferidos.</p>
 <p>(Dos veces cada 2 segundos)</p>	<p>Error del cortador.</p>
 <p>(Parpadea rápidamente)</p>	<p>Error del sistema.</p> <p>Póngase en contacto con el Servicio al cliente de Brother.</p>

Problemas de impresión

Problema	Solución
El LED de estado no está encendido.	¿Está bien insertado el cable de alimentación de CA? Compruebe que el cable de alimentación de CA está insertado. Si está bien insertado, intente enchufarlo a otra toma de corriente.
La impresora no imprime o se recibe un error de impresión.	<ul style="list-style-type: none"> • ¿Está suelto el cable? Compruebe que el cable esté conectado correctamente. • ¿Ha instalado el rollo DK correctamente? En caso contrario, retire el rollo DK y vuelva a instalarlo. • ¿Queda rollo suficiente? Compruebe que quede rollo suficiente. • ¿Está abierta la cubierta del compartimento del rollo DK? Compruebe que esté cerrada la cubierta del compartimento del rollo DK. • ¿Se ha producido un error en la impresión o la transmisión? Apague la impresora y, a continuación, vuelva a encenderla. Si persiste el problema, póngase en contacto con el Servicio de atención al cliente de Brother. • Si la impresora está conectada mediante un concentrador USB, intente conectarla directamente al ordenador. Si no se soluciona, intente conectarla a otro puerto USB.
La etiqueta impresa contiene rayas o caracteres con poca calidad o la alimentación de la etiqueta no se ha producido correctamente.	¿Está sucio el cabezal de impresión o el rodillo? Aunque el cabezal de impresión permanece generalmente limpio con un uso normal, el polvo o la suciedad del rodillo pueden obstruir el cabezal de impresión. Si esto ocurre, limpie el rodillo. Para obtener más información, consulte <i>Función de limpieza automática del cabezal de impresión</i> en la página 48.
En el ordenador aparece un error de transmisión de datos.	¿La impresora está en modo de enfriamiento (el LED de estado parpadea en color naranja)? Espere hasta que el LED de estado deje de parpadear e intente imprimir de nuevo.
Las etiquetas se atascan en el cortador.	Póngase en contacto con el Servicio de atención al cliente de Brother.
La etiqueta no sale correctamente después de la impresión.	<ul style="list-style-type: none"> • Compruebe que la ranura de salida de etiquetas no esté bloqueada. • Extraiga y vuelva a instalar el rollo DK para comprobar que esté colocado correctamente. • Asegúrese de que la cubierta del compartimento del rollo DK esté bien cerrada.
Quiero cancelar el trabajo de impresión actual.	Compruebe que la impresora esté encendida y pulse el botón de encendido (⏻).
La calidad de impresión es deficiente.	¿Hay suciedad o pelusas que impiden que el rodillo gire sin problemas? Para obtener más información, consulte <i>Función de limpieza automática del cabezal de impresión</i> en la página 48.
El estilo de diseño no se ha actualizado después de cambiar el rollo mientras estaba activada la función del complemento.	Cierre P-touch Editor para salir de la función de complemento y vuelva a activarlo.

Problema	Solución
El icono del complemento P-touch no aparece en Microsoft Word.	<ul style="list-style-type: none"> • ¿Se ha iniciado Microsoft Word desde Microsoft Outlook? • ¿Se ha elegido Microsoft Word como el editor predeterminado para Microsoft Outlook? <p>Debido a limitaciones del programa, el complemento de Microsoft Word no funciona con la configuración anterior. Salga de Microsoft Outlook y reinicie Microsoft Word.</p>
La impresora está en modo de enfriamiento.	<p>El cabezal térmico está demasiado caliente.</p> <p>La impresora se detiene y reanuda la impresión una vez que el cabezal térmico se ha enfriado. El cabezal puede calentarse demasiado si imprime un gran número de etiquetas.</p> <p>Cuando el cabezal térmico se calienta demasiado, puede generar imágenes fuera del área de impresión. Para evitar o retrasar el sobrecalentamiento, asegúrese también de que la impresora cuente con una ventilación adecuada y no esté situada en un espacio cerrado.</p> <p>Si la impresora debe enfriarse al haberse sobrecalentado debido al tipo de rollo DK que se esté utilizando o al contenido de la etiqueta, es posible que la impresión tarde más de lo habitual.</p> <p> Nota</p> <hr/> <p>Esta situación puede producirse con más frecuencia cuando la impresora se usa a gran altitud (más de 3048 m) debido a que hay una menor densidad de aire disponible para enfriar la impresora.</p> <hr/>
Error del cortador.	<p>Si se produce un error en el cortador, mantenga cerrada la cubierta del compartimento del rollo DK y pulse el botón de encendido (⏻). El cortador retorna a la posición normal y la impresora se apaga automáticamente. Con la impresora apagada, compruebe la salida de etiquetas y elimine el atasco de etiquetas. Póngase en contacto con el Servicio de atención al cliente de Brother.</p>
No se puede reajustar un error.	<p>Para reajustar un error:</p> <ol style="list-style-type: none"> 1 Abra la cubierta del compartimento del rollo DK y después ciérrela. 2 Si el error no se reajusta, pulse el botón de corte (✂). 3 Si el error sigue sin reajustarse, apague la impresora y vuélvala a encender. 4 Si el error sigue sin reajustarse, póngase en contacto con el Servicio de atención al cliente de Brother.
Quiero reajustar la impresora.	<p>Puede reajustar la impresora con la herramienta de configuración de la impresora desde un ordenador.</p> <p>Para obtener más información, consulte <i>Cambio de la configuración de la impresora de etiquetas de Brother</i> en la página 12.</p> <p>Puede reajustar la impresora con los botones de la impresora.</p> <p>Para obtener más información, consulte <i>Restablecimiento de la configuración del dispositivo a la configuración de fábrica mediante los botones de la impresora de etiquetas</i> en la página 47.</p>

Problema	Solución
<p>Los códigos de barras impresos no pueden leerse.</p>	<ul style="list-style-type: none"> ■ Imprima las etiquetas de modo que los códigos de barras estén alineados con el cabezal de impresión como aparece a continuación: <div data-bbox="889 390 1208 550" style="text-align: center;"> </div> <ol style="list-style-type: none"> 1 Cabezal de impresión 2 Códigos de barras 3 Orientación de impresión <ul style="list-style-type: none"> ■ Puede que no se lean los códigos de barras si se reducen o se agrandan. ■ Inténtelo con otro escáner. ■ Se recomienda imprimir los códigos de barras con las opciones de Calidad de impresión ajustadas en Dar prioridad a la calidad de impresión. <p>Para Windows 7:</p> <p>Para mostrar las opciones de Calidad, acceda a las propiedades de la impresora haciendo clic en Inicio > Dispositivos e impresoras, haga clic con el botón derecho del ratón en la impresora que quiera configurar y, después, haga clic en Preferencias de impresión.</p> <p>Para Windows 8/Windows 8.1:</p> <p>Para mostrar las opciones de Calidad, acceda a las propiedades de la impresora haciendo clic en Panel de control en la pantalla Aplicaciones > Hardware y sonido > Dispositivos e impresoras, haga clic con el botón derecho del ratón en la impresora que desee configurar y, después, haga clic en Preferencias de impresión.</p> <p>Para Windows 10:</p> <p>Para mostrar las opciones de Calidad, acceda a las propiedades de la impresora haciendo clic en Inicio > Configuración > Dispositivos > Impresoras y escáneres > Dispositivos e impresoras, haga clic con el botón derecho del ratón en la impresora que desee configurar y, después, haga clic en Preferencias de impresión.</p> <p>Para Mac:</p> <p>Para cambiar las opciones de la calidad de impresión, abra el cuadro de diálogo Imprimir y seleccione Básica en el menú emergente de opciones de impresión.</p>

Información de la versión

Problema	Solución
No conozco el número de versión del firmware de la impresora.	Para comprobar el firmware más reciente: <ol style="list-style-type: none"><li data-bbox="589 422 1518 464">1 Encienda la impresora.<li data-bbox="589 466 1518 533">2 Pulse y mantenga pulsado el botón de corte (✂) durante más de un segundo para imprimir el informe. Se recomienda usar un rollo DK de 62 mm.
Quiero confirmar que estoy usando la última versión del software.	Utilice P-touch Update Software para confirmar que tiene la última versión. Consulte <i>Cómo actualizar P-touch Software</i> en la página 40 para obtener más información sobre P-touch Update Software.

Especificaciones de la impresora de etiquetas de Brother

Elementos	Especificaciones	
Pantalla	LED de estado (verde, naranja, rojo)	
Imprimir	Método de impresión	Impresión térmica directa por cabezal térmico
	Velocidad de impresión	Máx. 71 mm/sg, máx. 44 etiquetas/min (etiquetas de dirección estándar) (al estar conectada al PC y mediante P-touch Editor)
	Cabezal de impresión	300 ppp/720 puntos
	Anchura máxima de impresión	59 mm
	Longitud máxima de impresión	1 m
	Longitud mínima de impresión	12,7 mm
Cortador	Cortador automático duradero	
Botones	Botón de encendido (⏻), botón de alimentación (⏻), botón de corte (✂)	
Interfaz	USB	
Fuente de alimentación	220 V-240 V CA 50/60 Hz 1,1 A	
Tamaño (ancho × profundidad × alto)	128 mm × 221 mm × 153 mm	
Peso	Aprox. 1,1 kg (sin rollos DK)	

Entorno de funcionamiento

Elementos	Especificaciones
Temperatura de funcionamiento	10 a 35 °C
Humedad de funcionamiento	20 a 80% (sin condensación)

Puede utilizar este equipo para imprimir directamente desde distintos programas de software de Windows, para lo cual se debe instalar el controlador de la impresora.

IMPORTANTE

Como el tamaño de papel empleado en este equipo es diferente al de las impresoras normales, es probable que siga sin poder imprimir incluso después de instalar el controlador y el software, a menos que el software permita establecer el tamaño de etiqueta correcto.

Configuración del controlador de la impresora

Los nombres de las impresoras de las pantallas siguientes pueden no coincidir con el de su impresora. Las pantallas podrían variar según el modelo de la impresora y el sistema operativo.

1 Abra la ventana **Dispositivos e impresoras**.

■ **Para Windows 7:**

Haga clic en el menú **Inicio > Dispositivos e impresoras**.

■ **Para Windows 8/Windows 8.1:**

1 En la pantalla del escritorio, mueva el cursor a la esquina superior o inferior derecha. La barra de menú aparecerá en el borde derecho de la pantalla del escritorio.



Nota

Si el ordenador ya muestra la pantalla de inicio, haga clic en el icono del escritorio en la pantalla de inicio en primer lugar.

2 Haga clic en **Configuración > Panel de control > Hardware y sonido > Dispositivos e impresoras**.

■ **Para Windows 10:**

1 Haga clic/clic con el botón derecho en **Inicio** (para el funcionamiento táctil, tóquelo y manténgalo pulsado) en el escritorio.

2 (**Sistema de Windows**) > **Panel de control > Hardware y sonido > Dispositivos e impresoras**.



Nota

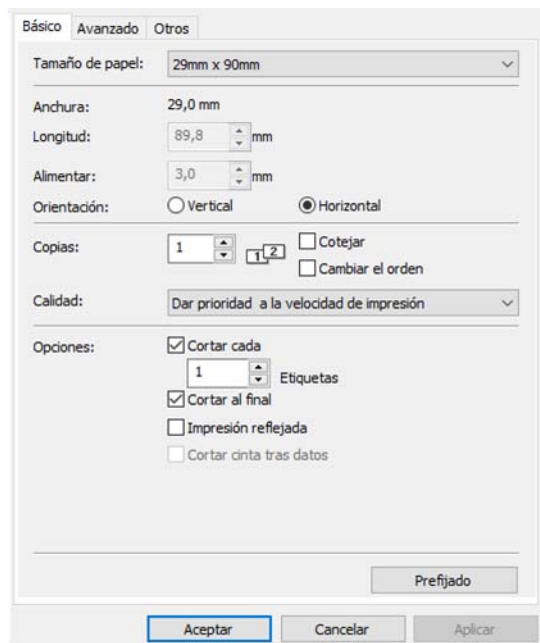
Para obtener más detalles, consulte la Ayuda de Windows.

2 Seleccione "Brother QL-XXX" (donde "XXX" es el nombre de su impresora), haga clic con el botón derecho y seleccione **Seleccionar preferencias de impresión**. Aparecerá el cuadro de diálogo **Preferencias de impresión de Brother QL-XXX**.

3 Seleccione la configuración que desee y haga clic en **Aceptar**. Puede establecer el tamaño del papel, el número de copias, la calidad y la opción de corte.

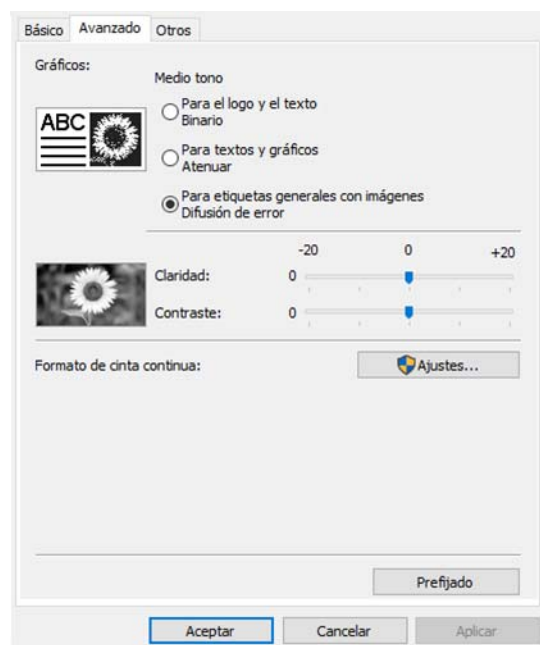
Ficha Básico

Puede definir el tamaño del papel, el número de copias, la calidad y la opción de corte.

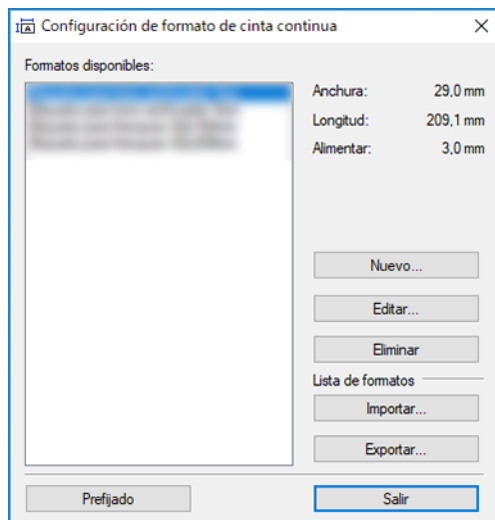


Ficha Avanzado

Puede definir las opciones de gráficos (“Medio tono”, “Claridad” y “Contraste”) y “Formato de cinta continua”. Puede cambiar el Formato de etiqueta o crear un nuevo Formato de etiqueta desde el cuadro de diálogo **Formato de cinta continua** que aparece al hacer clic en **Ajustes...**

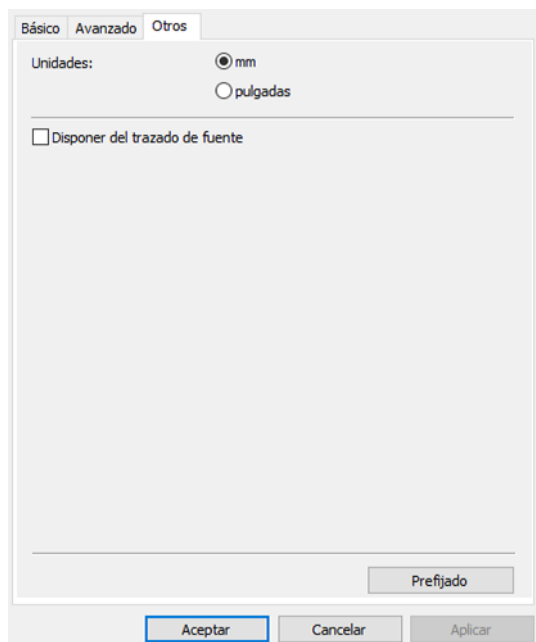


Puede definir el nombre del formato (“Nombre”) y el tamaño (“Anchura”, “Longitud” y “Alimentar”) y hacer clic en **Prefijado**.



Ficha Otros

Puede cambiar las unidades de medida (“mm” o “pulgadas”).



Impresión desde otro software de Windows

Para imprimir desde otro software de Windows, debe seguir las instrucciones indicadas a continuación. Los métodos de funcionamiento pueden variar en función del software.

IMPORTANTE

Debido a que el tamaño de papel de este equipo es diferente al de otras impresoras normales, es posible que esta impresora no logre resultados óptimos.

- 1 Seleccione "Brother QL-XXX" (donde "XXX" es el nombre de su impresora) en la configuración de impresora de la aplicación.
- 2 Ajuste la configuración del tamaño de papel al tamaño del rollo DK establecido en la impresora.

brother