

brother



D01PP9001

RJ-3250WB

产品安全手册 (简体中文版)

使用本打印机前, 请仔细阅读本文档。建议您就近妥善保管本文档, 以备今后参考。

- 如需服务、调整或维修, 请联系 Brother 授权维修站或您当地的 Brother 经销商。
- 如果打印机运行异常或发生任何故障, 请关闭打印机电源并断开所有线缆, 然后联系 Brother 授权维修站或您当地的 Brother 经销商。
- 本文中提供的信息如有更改, 恕不另行通知。
- 未经授权禁止复制或复印本文档的任何或所有内容。
- 请注意, 对于因使用本打印机创建的标签或因故障、维修或使用电池的耗材导致的数据消失或更改造成的任何损坏或利润损失, 或者第三方的任何索赔, 我们均不承担任何责任。

⚠ 危险

不遵守说明和警告将导致死亡或重伤。为了预防发热、冒烟、爆炸或火灾, 请务必遵守如下注意事项。

锂离子充电电池

- 请勿让电池接触液体。
- 请勿在高温 (60°C/140°F 以上) 场所为电池充电、使用电池或将电池放置在高温场所。
- 请勿使用不支持的充电器为电池充电。
- 电池仅可用于预定用途。
- 远离热源和明火。
- 请勿用电线等金属物体连接 +、- 端子。请勿同金属物体一起携带或存放电池。
- 请勿以任何方式抛掷、击打或损坏电池。
- 请勿将任何连接器焊接到电池上。
- 请勿拆卸或改装电池。
- 请勿与生活垃圾一起处理电池。

⚠ 警告

不遵守说明和警告可能导致死亡或重伤。为了预防发热、冒烟、爆炸、火灾或受伤, 请务必遵守如下注意事项。

打印机、AC 电源适配器 (选配) 或车载适配器 (选配)

- 如有异物意外进入包括插槽、接口和端口在内的任何产品开口中, 请立即停止使用本产品、关闭电源并断开所有线缆或取出电池。打开本产品电源前, 请务必先取出所有异物。
- 请勿在以下任何场所使用、充电和存放本产品。
 - 可能会接触到液体的场所。
 - 会形成冷凝的场所。
 - 灰尘太多的场所。
 - 温度过高的场所。
 - 靠近明火或加热器或阳光直射的场所
- 请勿用湿手触摸连接端口。
- 请勿拆解或改装。
- 请勿将化学品和易燃喷雾倒在产品上。
- 请在儿童不易触及的场所使用和存放打印机、其他组件和包装袋。
- 运输时请取出电池或断开线缆。
- 如果长时间不使用打印机, 存放前请先取出电池或断开线缆。
- 使用 USB 数据线将产品连接到计算机, 且两者均由车辆进行供电时, 请确保产品和计算机都已正确接地 (-) 连接。如果任一设备没有正确接地, 电流将通过 USB 数据线, 导致其过热并可能会引起火灾。

锂离子充电电池

- 远离婴幼儿。如果误吞, 请立即联系急救服务。
- 如果出现明显的异常情况, 例如异味、发热、变形或褪色, 请停止使用电池。
- 如果电池液体不慎入眼, 请立即用清水清洗。请立即联系急救服务。

AC 电源适配器、车载适配器

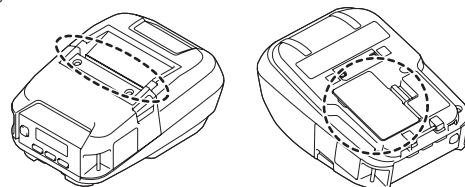
- 请仅使用指定的产品。
- 消费者若使用电源适配器供电, 则应该购买配套使用获得 CCC 认证并满足标准要求的电源适配器
- 将插头紧紧插入插座中。
- AC 电源适配器应与家用插座 (AC 100-240 V 50/60Hz) 搭配使用, 而车载适配器则与 DC 12 V 电源搭配使用。
- 请勿让接口和端口接触金属物体。
- 从电源插座上拔出 AC 电源适配器或车载适配器时, 请勿拉扯电源线。请握住插头, 将其从电源插座中拔出。
- 请勿损坏、扭曲、用力弯折、拉扯、捆绑 AC 电源适配器或车载适配器, 也勿将物体至于其上。
- 请勿夹捏 AC 电源适配器和车载适配器。
- 请勿使电源插座过载。

⚠ 注意

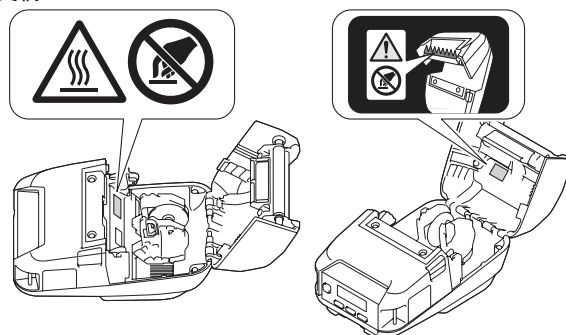
不遵守说明和警告可能导致轻微或中度伤害。为了避免受伤, 请遵守如下注意事项。

打印机

- 请勿触摸刀片或打印头。否则, 可能会造成人员受伤。
- 请勿通过握住介质标签色带舱盖或标签色带导轨来握住打印机。
- 盖子可能会脱离或打印机可能会掉落。
- 连接电缆和配件时, 请遵循相应说明。
- 打开介质标签色带舱盖时要小心铰链。否则可能会夹伤手指。
- 请勿触摸打印头和打印头周围的金属部件。
- 如果长时间使用打印机, 所示打印机部件可能会变热, 从而导致烫伤。



- 如果长时间使用产品, 高亮产品部件可能会变热, 足以导致低温烫伤。



锂离子充电电池

- 如果电池液体接触到您的皮肤或衣服，请立即用清水冲洗。
- 用错误型号电池更换会有爆炸危险，务必按照说明外置用完的电池。

AC 电源适配器、车载适配器

确保始终可以接触到适配器的线缆，以便紧急情况下能立即断开。

带夹

确保带夹牢固地夹在打印机和佩戴者的皮带上。

一般注意事项

打印机、AC 电源适配器、车载适配器或配件

- 处理这些产品时，请遵守所有的适用法规。
- 请勿揭下粘贴在本产品上的标签。这些标签印有操作信息，并标明产品名称和序列号。
- 有关您所购产品的额定电气参数值、制造商和型号，请参见本设备底座上的标签或电池盒内侧的标签。
- 请在温度介于 -20°C 至 55°C 之间且湿度介于 10% 至 90% 之间（无冷凝）的场所运行。
- 示意图中所示的产品可能与您的产品有所不同。

2.4 GHz 带的机器 (蓝牙) (无线 LAN)

1.
 - 使用频率：2.4 - 2.4835 GHz
 - 等效全向辐射功率(EIRP):
天线增益 < 10dBi 时：≤ 100 mW 或 ≤ 20 dBm
 - 最大功率谱密度：
天线增益 < 10dBi 时：≤ 20 dBm / MHz(EIRP) (蓝牙)
天线增益 < 10dBi 时：≤ 10 dBm / MHz(EIRP) (无线LAN)
 - 载频容限：20 ppm
 - 带外发射功率(在2.4-2.4835GHz 频段以外)
≤ -80 dBm / Hz (EIRP)
 - 杂散发射(辐射) 功率(对应载波±2.5 倍信道带宽以外):
≤ -36 dBm / 100 kHz (30 - 1000 MHz)
≤ -33 dBm / 100 kHz (2.4 - 2.4835 GHz)
≤ -40 dBm / 1 MHz (3.4 - 3.53 GHz)
≤ -40 dBm / 1 MHz (5.725 - 5.85 GHz)
≤ -30 dBm / 1 MHz (其它1 - 12.75 GHz)
2. 不得擅自更改发射频率、加大发射功率(包括额外加装射频功率放大器)，不得擅自外接天线或改用其它发射天线；
3. 使用时不得对各种合法的无线电通信业务产生有害干扰；一旦发现有害干扰现象时，应立即停止使用，并采取措施消除干扰后方可继续使用；
4. 使用微功率无线电设备，必须忍受各种无线电业务的干扰或工业、科学及医疗应用设备的辐射干扰；
5. 不得在飞机和机场附近使用。

5.2 GHz - 5.3 GHz 带的机器 (无线 LAN)

1.
 - 工作频率范围：5150 - 5350 MHz
 - 等效全向辐射功率(EIRP)：≤200mW
 - 最大功率谱密度：≤10 dBm / MHz
 - 载频容限：20 ppm
 - 带外发射功率(EIRP)：≤-80 dBm / Hz
 - 杂散发射(辐射)功率：
≤-36 dBm / 100 kHz (30 ~ 1000 MHz)
≤-54 dBm / 100 kHz (48.5 -72.5MHz, 76-118MHz, 167-223MHz,470-798MHz)
≤-40 dBm / 1 MHz (2400 ~ 2483.5 MHz)
≤-33 dBm / 100 KHz (5150 ~ 5350 MHz)
≤-40 dBm / 1MHz (5470 ~ 5850 MHz)
≤-30 dBm / 1 MHz (其它1 ~ 40 GHz)
2. 不得擅自更改发射频率、加大发射功率(包括额外加装射频功率放大器)，不得擅自外接天线或改用其它发射天线；
3. 使用时不得对各种合法的无线电通信业务产生有害干扰；一旦发现有害干扰现象时，应立即停止使用，并采取措施消除干扰后方可继续使用；
4. 使用微功率无线电设备，必须忍受各种无线电业务的干扰或工业、科学及医疗应用设备的辐射干扰；
5. 本设备包含型号核准代码(分别为: CMIIT ID:2018AJ1375的无线电发射模块。

5.8 GHz 带的机器 (无线 LAN)

1.
 - 工作频率范围：5725 - 5850 MHz
 - 发射功率：≤500 mW 和 ≤27 dBm
 - 等效全向辐射功率(EIRP)：≤2 W 和 ≤33 dBm
 - 最大功率谱密度：≤13 dBm / MHz 和 ≤19 dBm / MHz (EIRP)
 - 载频容限：20 ppm
 - 带外发射功率(EIRP)：≤-80 dBm / Hz (≤5725MHz或 ≥5850MHz)
 - 杂散发射(辐射)功率：
≤-36 dBm / 100 kHz (30 ~ 1000 MHz)
≤-40 dBm / 1 MHz (2400 ~ 2483.5 MHz)
≤-40 dBm / 1 MHz (3400 ~ 3530 MHz)
≤-33 dBm / 100 kHz (5725 ~ 5850 MHz) (注：对应载波2.5倍信道带宽以外)
≤-30 dBm / 1 MHz (其它1 ~ 40 GHz)
2. 不得擅自更改发射频率、加大发射功率(包括额外加装射频功率放大器)，不得擅自外接天线或改用其它发射天线；
3. 使用时不得对各种合法的无线电通信业务产生有害干扰；一旦发现有害干扰现象时，应立即停止使用，并采取措施消除干扰后方可继续使用；
4. 使用微功率无线电设备，必须忍受各种无线电业务的干扰或工业、科学及医疗应用设备的辐射干扰；
5. 不得在飞机和机场附近使用。
6. 本设备包含型号核准代码(分别为: CMIIT ID:2018AJ1375的无线电发射模块。

产品中有害物质的名称及含量

型号	有害物质					
	铅	汞	镉	六价铬	多溴联苯	多溴二苯醚
RJ-3250WB	(Pb)	(Hg)	(Cd)	(Cr(VI))	(PBB)	(PBDE)
打印机机械装置	×	○	○	○	○	○
盖板	○	○	○	○	○	○
检测器单元	×	○	○	○	○	○
主电路板	×	○	○	○	○	○
电源供应电路板	×	○	○	○	○	○
LCD配件	×	○	○	○	○	○
附件	○	○	○	○	○	○
印刷品	○	○	○	○	○	○
包装	○	○	○	○	○	○

本表格依据SJ/T 11364的规定编制。
○：表示该有害物质在该部件所有均质材料中的含量均在GB/T 26572规定的限量要求以下。
×：表示该有害物质至少在该部件的某一均质材料中的含量超出GB/T 26572规定的限量要求。
(由于技术的原因暂时无法实现替代或减量化)

开放源代码许可备注

本产品包含开放源代码软件。
若要查看开放源代码许可备注，请转到兄弟（中国）商业有限公司的技术服务支持网站 (support.brother.com) 上您的设备型号的主页中，选择说明书下载。

免责声明

对使用本产品时发生的任何损坏、故障、系统崩溃、意外停机、病毒感染、数据损坏和丢失以及任何其他类型错误的避免、减轻或不发生，Brother 不作任何保证。在适用法律允许的范围内，BROTHER 不对客户或任何其他第三方的任何收入损失或间接、特殊、意外、直接、典型或惩罚性损坏承担任何责任。