

## Pikaopas

# TD-2020A TD-2125N TD-2135N TD-2125NWB TD-2135NWB

Kiitos tarratulostimen Brother TD-2020A/2125N/2135N/2125NWB/2135NWB ostamisesta. TD-2020A/2125N/2135N/2125NWB/2135NWB (kutsutaan tästä eteenpäin nimellä "tulostin") on verkkovirtaan kytkettävä työpöytälämpötulostin. Lue Käyttöopas (Brother-tukisivusto), Tuotteen turvaohjeet (sisältyvät tulostimesi laatikkoon), Pikaopas (tämä opas), Ohjelmiston käyttöopas (Brother-tukisivusto) ja Verkkökäyttäjän opas (Brother-tukisivusto: vain TD-2125N/2135N/2125NWB/2135NWB) ennen tulostimen käyttämistä. Säilytä nämä asiakirjat, jotta voit käyttää niitä tarvittaessa.



## Tulostinohjaimen ja ohjelmiston asentaminen

### VINKKI

- Tämän oppaan tiedot voivat muuttua ilman erillistä ilmoitusta.
- Tämän asiakirjan minkä tahansa sisällön luvaton kopiointi tai jäljentäminen on kiellettyä.
- Mallit voivat vaihdella maakohtaisesti.

Siirry osoitteeseen [support.brother.com](http://support.brother.com) ja lataa tulostimesi tulostinohjaimet, ohjelmisto ja käyttöohjeet sekä tarkastele usein kysyttyjä kysymyksiä.

## Tarratulostimen TD-2020A/2125N/2135N/2125NWB/2135NWB purkamisen pakkauksesta

Tarkista ennen tulostimen käyttämistä, että pakkaus sisältää seuraavat kohteet. Jos jokin kohteista puuttuu tai on vioittunut, ota yhteyttä Brother-jälleenmyyjään.

- Tulostin



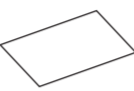
- Verkkolaite
- Virtajohto



- Tuotteen turvaohjeet

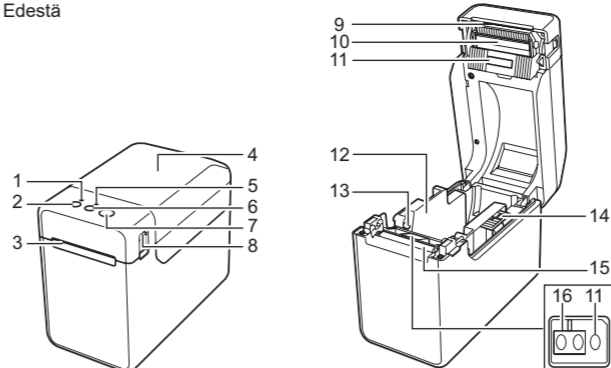


- Pikaopas

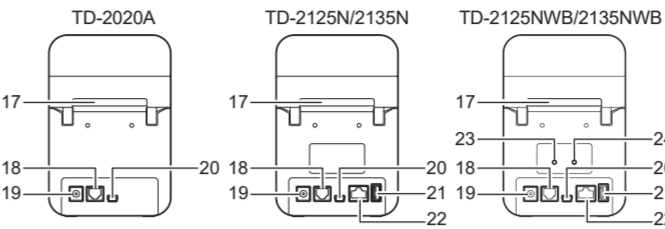


## Yleiskuvaus

- Edestä



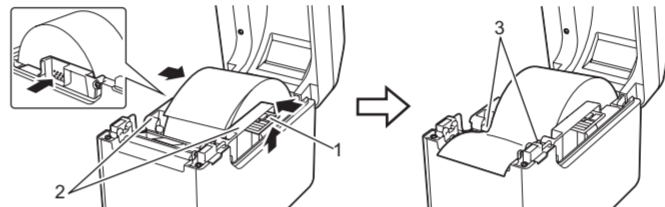
- Takaa



- POWER (VIRTA) -merkkivalo
- Virtapainike
- Tulostusmateriaalin ulostuloaukko
- Tulostusmateriaalirullalokeron yläkansi
- STATUS (TILA) -merkkivalo
- Syöttöpainike
- Tulostuspainike
- Kannen vapautusvipu
- Katkaisupalkki
- Tulostuspää
- Siirtaanturi (pituusanturi)
- Tulostusmateriaalin ohjain
- Tulostusmateriaalin ohjain
- Tulostusmateriaalin ohjaimen säätövipu
- Levyn rullayksikkö
- Heijastusanturi (mustan merkin anturi)
- Ulkoisen tulostusmateriaalin syöttöaukko
- Sarjaportti
- Virtaliitin
- Mini-USB-portti
- USB-isäntäportti (vain TD-2125N/2135N/2125NWB/2135NWB)
- Ethernet-verkkoportti (vain TD-2125N/2135N/2125NWB/2135NWB)
- Wi-Fi®-merkkivalo
- Bluetooth®-merkkivalo

## Tulostusmateriaalirullan asettaminen (jatkuu)

- Nosta tulostusmateriaalin ohjaimen säätövipua (1) ylöspäin ja paina samaan aikaan tulostusmateriaalin ohjaimia (2) sisäänpäin niin, että ne sopivat varteen leveyteen. Syötä tulostusmateriaalirullan pää tulostusmateriaalin pääohjainten (3) alle.



- Sijoita paperin pää keskitettynä levyn rullayksikön päälle ja hieman ulos tulostusmateriaalin ulostuloaukosta.
- Sulje tulostusmateriaalirullalokeron kansi painamalla sitä keskeltä alas, kunnes se napsahtaa paikalleen. Kytke virta tulostimeen painamalla virtapainiketta (C).

Kun olet lisännyt paperin, tarkista, että siirtaanturi (pituusanturi) ja tulostimessa oleva kolmio ovat kohdakkain. Jos paperissa on musta merkki, tarkista, että musta merkki on heijastusanturin (mustan merkin anturin) keskiiviivan kohdalla.

## Tulostaminen

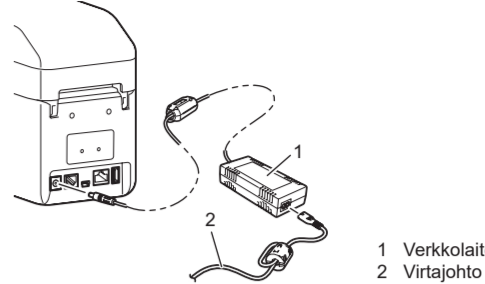
- Asenna tulostinohjain ja ohjelmisto.
- Varmista, että tulostin on yhdistetty pistorasiaan.
- Kytke virta tulostimeen. POWER (VIRTA) -merkkivalo syttyy ja palaa vihreänä.
- Kytke tulostin tietokoneeseen.
- Aseta tulostusmateriaalirulla.
- Tulosta kuitit tai tarrat.
- Jos haluat poistaa tulostetut tarrat tai kuitit, pidä kiinni yhdestä reunasta ja vedä sitä varovasti ylös ja vinottain toista reunaa kohti.

Katso lisätietoja Käyttöoppaasta.

## Tulostimen yhdistäminen pistorasiaan

Kytke verkkolaite tulostimeen ja kytke sitten virtajohto pistorasiaan, jotta tulostin saa virtaa.

- Kytke verkkolaite tulostimeen.
- Kytke mukana toimitettu virtajohto verkkolaitteeseen.
- Kytke virtajohto lähellä olevaan pistorasiaan (100 - 240 V, 50 - 60 Hz).



- Verkkolaite
- Virtajohto

## Tulostimen asetustietojen tulostaminen

Tulostuspainikkeen (E) avulla voit tulostaa raportin, joka sisältää seuraavat tulostinasetukset:

- Ohjelman versio
- Tulostimen käyttöhistoria
- Puuttuvan pisteen testikuivo
- Luettelo siirretystä tiedoista
- Tietoliikenneasetukset

### VINKKI

- "Tulostinasetustyökälun" [Laitteen asetukset] -kohdassa voit asettaa etukäteen, mitkä kohteet tulostetaan.
- Myös solmun nimi näkyy tietoliikenneasetuksissa. Oletussolmunimi on BRWxxxxxxx. (Tässä "xxxxxxx" perustuu tulostimesi MAC-osoitteeseen/Ethernet-osoitteeseen.)

- Varmista, että tulostimeen on lisätty rulla 58 mm:n kuittipaperia ja että tulostusmateriaalirullalokeron yläkansi on suljettu.

- Kytke virta tulostimeen.

- Pidä tulostuspainiketta (E) painettuna, kunnes POWER (VIRTA) -merkkivalo alkaa vilkkua vihreänä ja tulostimen asetustiedot tulostetaan.

### VINKKI

- Suosittellemme tulostimen asetustietojen tulostamiseen 58 mm:n kuittipaperia. Tulostukseen tarvittavan tulostusmateriaalin pituus vaihtelee tulostettavien tietojen mukaan.
- Tulostimen asetustiedot voidaan tulostaa myös "Tulostinasetustyökälun" [Laitteen asetukset] -kohdasta.

Katso lisätietoja Käyttöoppaasta.

## Vianmääritys

<p><b>POWER (VIRTA) -merkkivalo ei pala.</b></p> <ul style="list-style-type: none"> <li>Onko virtajohto kytketty oikein?</li> <li>Tarkista, että virtajohto on kytketty oikein. Jos se on kytketty oikein, kokeile kytkeä se toiseen pistorasiaan.</li> <li>Varmista, että käytät tulostimen mukana toimitettua Brother-verkkolaitea.</li> <li>Jos POWER (VIRTA) -merkkivalo ei edelleenkään syty, ota yhteyttä Brotherin asiakaspalveluun.</li> </ul>
<p><b>Merkkivalot näyttävät tulostimen olevan käynnistyttilassa.</b></p> <ul style="list-style-type: none"> <li>Verkkolaite irrotettiin, kun laiteohjelmistoa päivitettiin, ja tulostin siirtyi käynnistyttilaan, kun se käynnistettiin uudelleen.</li> <li>Kysy ohjeita jälleenmyyjältä tai Brotherin asiakaspalvelusta.</li> </ul>
<p><b>Merkkivalot näyttävät, että tulostin on jäähtymässä.</b></p> <ul style="list-style-type: none"> <li>Tulostuspää tai moottori on liian kuuma.</li> <li>Tulostuspää: Jos tulostuspää kuunee liikaa, se voi aiheuttaa tulostejiä paperin alueilla, joille ei haluta tulosta. Tämä tilanne on tavallinen tulostettaessa suuri määrä asiakirjoja, joiden tulostusnopeus on suuri. Tulostin pysähtyy ja jatkaa tulostusta, kun tulostuspää on jäähtynyt. Voit välttää tämän tilanteen tai viivyttää sitä seuraavasti: <ul style="list-style-type: none"> <li>Tulosta käyttäen pienempää tulostusmuusasetusta ja pienentämällä tulostettavien mustien alueiden määrää (esimerkiksi poistamalla taustavarjostus ja värit kaaviosta ja estelemääsääjistä).</li> </ul> </li> <li>Moottori: Varmista, että tulostimen ilmanvaihto on riittävä eikä tulostin sijaitse suljetussa tilassa. Moottori: Jos tulostinta käytetään jatkuvasti, moottori kuunee liikaa. Tässä tapauksessa tulostin pysähtyy ja jatkaa tulostusta, kun moottori on jäähtynyt. <b>VINKKI:</b> Tämä tilanne voi ilmetä useammin, kun tulostinta käytetään korkealla (yli 3 000 metrin korkeudessa), koska tulostimen jäähtymiseen käytettävissä olevan ilman lämpö on pienempi.</li> </ul>
<p><b>Merkkivalot näyttävät järjestelmävirheen ilmeneen.</b></p> <p>Katkaise virta tulostimesta ja ota yhteyttä jälleenmyyjään tai Brotherin asiakaspalveluun.</p>
<p><b>Tulostin ei tulosta.</b></p> <ul style="list-style-type: none"> <li>Onko kaapeli löyästi kiinni?</li> <li>Tarkista, että kaapelit on kytketty tiukasti.</li> <li>Vilkkuuko STATUS (TILA) -merkkivalo?</li> <li>Tarkista virheen tiedot "Merkkivalot"-osioista.</li> </ul>
<p><b>Tulostusmateriaali ei syty oikein.</b></p> <ul style="list-style-type: none"> <li>Onko tulostuspää tai levyn rullayksikkö likainen?</li> <li>Vaikka tulostuspää on yleensä puhdas normaalissa käytössä, vetoullan lika tai pöly saattaa tarjua tulostusväärin.</li> <li>Jos näin tapahtuu, puhdista tulostuspää tai levyn rullayksikkö.</li> <li>Ovatko anturit oikeissa sijainneissa?</li> <li>Varmista, että anturit on sijoitettu oikein.</li> <li>Onko paperikokoletodet rekisteröity tulostimeen?</li> <li>Jos paperikokoletoja ei ole rekisteröity tulostimeen oikein, tulostusmateriaali ei syty oikein.</li> </ul>

<p><b>Tietokoneesta ilmenev tiedonsiirtovirhe.</b></p> <ul style="list-style-type: none"> <li>Onko oikea portti valittuna?</li> <li>Tarkista, että oikea portti on valittuna.</li> <li>Onko tulostin jäähtymistilassa (jolloin POWER (VIRTA) -merkkivalo vilkkuu oranssina)?</li> <li>Odota, että merkkivalon vilkkuminen lakkaa, ja yrittä sitten tulostusta uudelleen.</li> <li>Tulostaako joku verkko välilyksiksi?</li> <li>Jos yrittä tulostaa, kun muut käyttäjät tulostavat suurta määrää tietoja, tulostin ei pysty hyväksymään tulostusystyäsi, ennen kuin menellään oleva tulostus on valmis. Suorita tällaisessa tilanteessa tulostustyö uudelleen, kun muut työt on saatu valmiiksi.</li> </ul> <p><b>Tulostusmateriaali jumiutuu tai ei tule laitteesta ulos oikein tulostamisen jälkeen.</b></p> <ul style="list-style-type: none"> <li>Estääkö levyn rullayksikön pöly tai lika sen kääntymisen vapaasti?</li> <li>Tarkista, ettei tulostusmateriaalin ulostulopuolussa ole esteitä.</li> <li>Onko tulostusmateriaalin ulostulopuolussa liimaa, tai onko tulostusmateriaali syötynyt virheellisesti?</li> <li>Poista tulostusmateriaalilla ja asenna se uudelleen.</li> <li>Tarkista, että tulostusmateriaalirullalokeron yläkansi on suljettu tiukasti.</li> <li>Jos käytetään tarrankorjajaa (lisävaruste), tarkista, että kuorintatoiminnon tulostinohjainasetukset on määritetty oikein.</li> </ul> <p><b>Tulostuslaatu on huono / tulostetut tarrat sisältävät valkoisia raitoja.</b></p> <ul style="list-style-type: none"> <li>Säädä tulostustehyys. Tulostustehyys voidaan määrittää tulostinohjaimen valintaikkunassa tai "Tulostinasetustyökälunssa".</li> <li>Estääkö tulostuspää tai levyn rullayksikön pöly tai lika sen kääntymisen vapaasti?</li> <li>Puhdista tulostuspää tai levyn rullayksikkö.</li> </ul> <p><b>Tulostettuja viivakoodeja ei voi lukea.</b></p> <ul style="list-style-type: none"> <li>Tulosta tarrat niin, että viivakoodit ovat tulostuspään mukaisesti alla olevan kuvan mukaisella tavalla.</li> </ul> <ul style="list-style-type: none"> <li>Kokeile käyttää toista skanneria.</li> <li>Suosittellemme viivakoodien tulostamista niin, että [Laatu]-asetuksista on valittuna [Priorisoi tulostusnopeus].</li> </ul>	<p><b>Haluun nollata tulostimen tai poistaa tietokoneesta siirretyt tiedot.</b></p> <p>Jos haluat nollata tulostimen, toimi seuraavasti:</p> <ol style="list-style-type: none"> <li>Katkaise virta tulostimesta painamalla virtapainiketta (C) ja pitämällä sitä alapainettuna.</li> <li>Pida syöttöpainiketta (D) ja virtapainiketta (E) painettuna, kunnes POWER (VIRTA) -merkkivalo alkaa palaa oranssina ja STATUS (TILA) -merkkivalo vilkkuu vihreänä.</li> <li>Pida virtapainiketta (E) alapainettuna ja paina syöttöpainiketta (D) kuusi kertaa.</li> <li>Vapauta virtapainike (C).</li> </ol> <p>Kaikki tietokoneesta siirretyt tiedot poistetaan, ja tulostimen asetukset palautetaan tehdasasetuksiksi.</p> <p><b>Haluun peruuttaa nykyisen tulostustyön.</b></p> <p>Varmista, että tämän tulostimen virta on kytkettyä, ja paina sitten virtapainiketta (C).</p>
--	---

<p><b>Haluun nollata suurenevan arvon sisältävän kentän.</b></p> <p>Pida tulostuspainiketta (E) painettuna, kunnes POWER (VIRTA) - ja STATUS (TILA) -merkkivalot vilkkuvat oranssina kolmesti.</p> <p><b>Tulostusmateriaalia ei voi syöttää tulostuksen alkuohjaan.</b></p> <ul style="list-style-type: none"> <li>Jos ilmenei syöttövirhe, ota oikeat paperiasetukset käyttöön tulostimelle Mukautettujen tarrojen luontyökäällä.</li> <li>Ovatko anturit oikeissa sijainneissa?</li> <li>Varmista, että anturit on sijoitettu oikein.</li> </ul> <p><b>Tietoja lähetetään tulostimeen, mutta POWER (VIRTA) -merkkivalo ei vilku vihreänä.</b></p> <p>Varmista, että USB-kaapeli on kytketty tiukasti: Kokeile käyttää toista USB-kaapelia. Jos kyseessä on WLAN-yhteys (vain TD-2125NWB/2135NWB) tai Bluetooth-yhteys (vain TD-2125NWB/2135NWB), tarkista, että asianmukainen merkkivalo palaa.</p> <p><b>Tarroja ei kuorta oikein (käytettäessä lisävarusteena saatavilla olevaa tarrojen kuorintayksikköä).</b></p> <ul style="list-style-type: none"> <li>Onko tarrojen kuorintayksikön anturi ollut asituneena suoralle auringonvalolle, lisättyä tulostusmateriaalia ei välittämättä havaita oikein.</li> </ul> <p><b>Tulostusmateriaali ei tule ulos tulostimesta oikein (käytettäessä lisävarusteena saatavilla olevaa tarrojen kuorintayksikköä).</b></p> <ul style="list-style-type: none"> <li>Onko tarrojen kuorintayksikön anturi ollut asituneena suoralle auringonvalolle?</li> <li>Jos tarrankorjain anturi on altistunut suoralle auringonvalolle, lisättyä tulostusmateriaalia ei välittämättä havaita oikein.</li> </ul> <p><b>Tulostin ei toimi oikein (käytettäessä kosketuspaneelillälisävarustetta, joka on käytettävissä vain mallissa TD-2125N/2135N/2125NWB/2135NWB).</b></p> <ul style="list-style-type: none"> <li>Vastaako kosketuspaneelin oikeaan yläkulmaan painettu kosketuspaneelin nimi (A tai B) määritettyä kosketuspaneelin nimeä, joka näkyy nestekidenäytön päänäytön oikeassa alakulmassa?</li> <li>Jos nimet eivät ole samat, valitse kosketuspaneelissa [Aseta paneeli] ja valitse sitten oikea asetus.</li> <li>Onko kosketuspaneelille määritetty tietojen tyyppi määritetty oikein?</li> <li>Jos oikeaa asetusta ei ole määritetty, valitse kosketuspaneelissa [Näpp.toiminto] ja valitse sitten oikea asetus, joka on [Malli] tai [Tietokanta].</li> </ul> <p><b>Mitään kosketuspaneelin näppäintä ei painettu, mutta tietoja syötettiin tahattomasti (käytettäessä lisävarusteena saatavaa kosketuspaneelia). Voi myös olla, että syötetyt tiedot eivät ole samat kuin painetun kosketuspaneelinäppäinten tiedot (käytettäessä lisävarusteena saatavaa kosketuspaneelia).</b></p> <ul style="list-style-type: none"> <li>Kosketuspaneelin, suojakalvon ja kosketuspaneelin pidikkeen välin päässyt pöly tai muu epäpuhtaus voi aiheuttaa virheellistä toimintaa. Varmista, että kosketuspaneelissa tai sen lähellä ei ole mitään epäpuhtautta.</li> <li>Onko kosketuspaneeli laitetty? Kun käytetään taitettua kosketuspaneelia, taitoskohta saattaa painaa kosketuspaneelin pidikettä. Älä käytä taitettua kosketuspaneelia.</li> </ul>
---

**Jos STATUS (TILA) -merkkivalo vilkkuu punaisena**

Jos STATUS (TILA) -merkkivalo vilkkuu punaisena, poista virhe tekemällä seuraavat vaiheet:

- Paina virtapainiketta (C) kerran.
- Jos virhe ei ole vieläkään poistunut, katkaise tulostimen virta ja kytke sitten virta takaisin.
- Jos et edelleenkään pysty poistamaan virhettä, ota yhteyttä Brotherin asiakaspalveluun.

## Internet-osoitteet

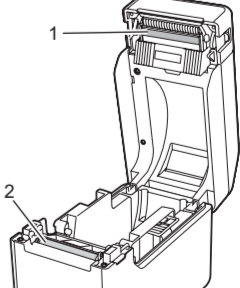
Brotherin maailmanlaajuinen WWW-sivusto: <https://www.brother.com>  
Brother Developer Center: <https://support.brother.com/g/ises/dev/en/index.html?navi=offall>  
Siirry osoitteeseen [support.brother.com](http://support.brother.com), jossa näet tarkastele usein kysyttyjä kysymyksiä, tuotekuititietoja ja teknisiä kysymyksiä sekä ohjainpäivitykset ja ohjelmistot.

## Tulostimen ylläpito

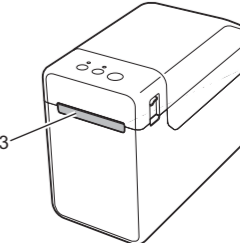
Tulostimelle voidaan tehdä ylläpitotoimia tarvittaessa. Joissakin käyttöolosuhteissa (kuten pölyisissä paikoissa) ylläpitotoimet on suoritettava useammin. Jos likaa tai pölyä ei poisteta, tulostetut tarrat voivat sisältää valkoisia raitoja, tai tulostusmateriaali saattaa jumittua.

### Tulostuspään ylläpito

Pyyhi tulostuspää (1) puhtaaksi kuivalla vanupuikolla.



- Levyn rullayksikön ylläpito**  
Poista lika levyn rullayksiköstä (2) käyttämällä teipinpalaa.
- Tulostusmateriaalin ulostuloaukon ylläpito**  
Jos tulostusmateriaalin ulostuloaukkoon (3) kerääntyy nauhan liimaa ja tulostusmateriaali jumittuu, irrota tulostimen virtajohto pistorasiasta ja puhdista sitten tulostusmateriaalin ulostuloaukko kankaalla, joka on kostutettu kevyesti isopropyylialkoholilla.



## Merkkivalot

- = Merkkivalo palaa
- (vilkkuu) = Merkkivalo vilkkuu
- (vilkkuu 1-3 kertaa) = Merkkivalo vilkkuu 1 - 3 kertaa ja sammuu sitten
- = Merkkivalo palaa tai vilkkuu minkä tahansa värisenä tai millä tavalla tahansa
- (Ei pala) = Merkkivalo ei pala

Esimerkki: V-■ (vilkkuu) = Merkkivalo vilkkuu vihreänä

Virran merkkivalo	Tilamerkkivalo	Kuvaus
V-■ (vilkkuu)	□	Tulostimen virta on kytkettyä Alustetaan
□	O-■	Tulostusmateriaalirullalokeron yläkansi on auki
V-■ (vilkkuu)	□	Vastaanottaa tietoja Siirtää/tuo tietoja
O-■ (vilkkuu)	□	Jäähtyy parhaillaan
O-■ (3 kertaa)	O-■ (3 kertaa)	Suurenevan arvon sisältävää kenttää nollataan
O-■ (Kerran)	O-■ (Kerran)	Alustus on valmis
V-■	P-■ (Kerran) 2 sekunnin välein	Virhe 1 Katso "Vianmääritys".
V-■	P-■ (Kahdesti) 2 sekunnin välein	Virhe 2 Katso "Vianmääritys".

\*1 Pidä syöttöpainiketta painettuna viiden sekunnin ajan, jotta Wi-Fi tai Bluetooth tai kumpikin yhteystyyppi otetaan käyttöön tai poistetaan käytöstä. Käyttöoppaassa on tietoja eri yhteystyyppien välillä vaihtamisesta.

\*2 Pidä syöttöpainiketta painettuna (kymmenen sekunnin ajan), jotta WPS otetaan käyttöön.