

## Kurzanleitung

# TD-2020A TD-2125N TD-2135N TD-2125NWB TD-2135NWB

Vielen Dank, dass Sie sich für den Kauf des Brother TD-2020A/2125N/2135N/2125NWB/2135NWB entschieden haben. Der TD-2020A/2125N/2135N/2125NWB/2135NWB (im Folgenden als „der Drucker“ bezeichnet) ist ein Desktop-Thermodrucker mit eigener Stromversorgung. Bevor Sie mit dem Drucker arbeiten, lesen Sie bitte das Benutzerhandbuch (Brother Support Website), die Produkt-Sicherheitshinweise (im Lieferumfang des Druckers enthalten), die Kurzanleitung (dieses Handbuch), das Software-Handbuch (Brother Support Website: nur TD-2125N/2135N/2125NWB/2135NWB) und das Netzwerkhandbuch (Brother Support Website). Bewahren Sie diese Dokumente zum Nachschlagen immer griffbereit auf.

## TD-2020A/2125N/2135N/2125NWB/ 2135NWB auspacken

Überprüfen Sie vor der Inbetriebnahme des Druckers, ob die folgenden Einzelteile im Lieferumfang enthalten sind. Bei fehlenden oder beschädigten Teilen wenden Sie sich bitte an den Brother-Händler, bei dem Sie den Drucker gekauft haben.

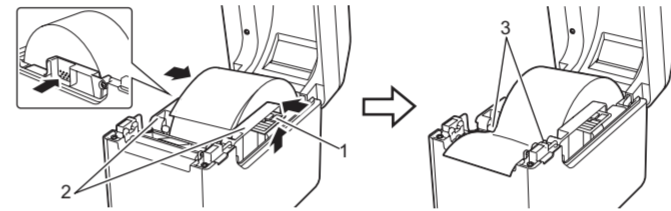
- Drucker
- Netzadapter
- Netz-kabel
- USB-Kabel
- Produkt-Sicherheits-hinweise
- Kurzanleitung

## Allgemeine Beschreibung

- Vorderseite
  - Zurück
- 1 Anzeige POWER (Ein/Aus)  
2 Taste ⏻ (Ein/Aus)  
3 Medienausgabe  
4 Obere Rollenfachabdeckung  
5 Anzeige STATUS  
6 Taste ⏪ (Vorschub)  
7 Taste ⏩ (Drucken)  
8 Entriegelungshebel der Abdeckung  
9 Abreißkante  
10 Druckkopf  
11 Durchlässigkeits-/Abstandssensor
- 9  
10  
11  
12  
13  
14  
15  
16  
17  
18  
19  
20  
21  
22
- 12 Medienführung  
13 Vorderkanten der Medienführung  
14 Einstellungshebel der Medienführung  
15 Transportwalze  
16 Reflexions-/Schwarzmarkensensor  
17 Externer Medienzuführungsschutz  
18 Serieller Anschluss  
19 Stromanschluss  
20 Mini-USB-Anschluss  
21 USB-Host-Anschluss (nur TD-2125N/2135N/2125NWB/2135NWB)  
22 Ethernet-Netzwerkanschluss (nur TD-2125N/2135N/2125NWB/2135NWB)  
23 WLAN-Anzeige  
24 Bluetooth®-Anzeige

## Einlegen der Medienrolle (Fortsetzung)

- Beim Anheben des Einstellungshebels (1) der Medienführungen drücken Sie beide Medienführungen (2) nach innen, sodass sie der Breite des Papiers entsprechen. Schieben Sie das Ende der Medienrolle unter die Vorderkanten der Medienführung (3).



- Positionieren Sie das Rollenende so, dass es mittig über der Transportwalze liegt und ein wenig aus der Medienausgabe herausragt.
- Schließen Sie die obere Rollenfachabdeckung. Drücken Sie sie mittig herunter, bis sie einrastet. Drücken Sie die Taste ⏻ (Ein/Aus), um den Drucker einzuschalten.

Nachdem Sie die Rolle eingelegt haben, vergewissern Sie sich, dass der Durchlässigkeits-/Abstandssensor an dem Dreieck am Drucker ausgerichtet ist oder – wenn das Papier mit einer schwarzen Markierung versehen ist – dass die schwarze Markierung mittig an dem Reflexions-/Schwarzmarkensensor ausgerichtet ist.

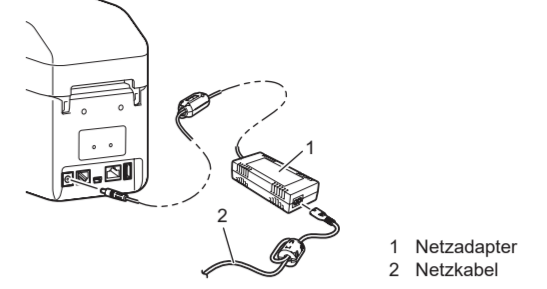
## Drucken

- Druckertreiber und Software installieren.
  - Vergewissern Sie sich, dass der Drucker an eine Netzsteckdose angeschlossen ist.
  - Schalten Sie den Drucker ein. Die Anzeige POWER (Ein/Aus) leuchtet grün.
  - Verbinden Sie den Drucker mit einem Computer.
  - Legen Sie die Medienrolle ein.
  - Drucken Sie Belege oder Etiketten.
  - Um die bedruckten Etiketten oder Belege zu entfernen, halten Sie eine Kante des ausgegebenen Mediums fest und ziehen Sie es sorgfältig diagonal nach oben gerichtet zur anderen Seite.
- Weitere Informationen hierzu finden Sie im Benutzerhandbuch.

## Anschließen des Druckers an eine Netzsteckdose

Schließen Sie den Netzadapter an den Drucker an und stecken Sie dann den Stecker des Netzkabels in eine Netzsteckdose, um den Drucker mit Strom zu versorgen.

- Schließen Sie den Netzadapter an den Drucker an.
- Schließen Sie das Netzkabel an den Netzadapter an.
- Schließen Sie das Netzkabel an eine in der Nähe befindliche Netzsteckdose (100–240 V, 50–60 Hz) an.



## Druckereinstellungen drucken

Sie können die Taste ⏩ (Drucken) verwenden, um einen Bericht mit einer Liste der folgenden Druckereinstellungen auszudrucken:

- Programmversion
- Druckernutzung
- Testmuster Fehlender Rasterpunkt
- Liste übertragener Daten
- Kommunikationseinstellungen

## HINWEIS

- In den [Geräteeinstellungen] vom „Druckereinstellungen – Dienstprogramm“ können Sie im Voraus festlegen, welche Elemente gedruckt werden sollen.
- Der Knotenname wird ebenfalls in den Kommunikationseinstellungen angezeigt. Der Standardknotenname ist „BRVxxxxxxxxxx“. („xxxxxxxxxx“ basiert auf der MAC-/Ethernet-Adresse Ihres Druckers.)

- Vergewissern Sie sich, dass eine Belegpapier-Rolle mit 58 mm Breite eingelegt und die obere Rollenfachabdeckung geschlossen ist.
- Schalten Sie den Drucker ein.
- Halten Sie die Taste ⏩ (Drucken) gedrückt, bis die Anzeige POWER (Ein/Aus) grün zu blinken beginnt und die Druckereinstellungen gedruckt werden.

## HINWEIS

- Zum Drucken der Druckereinstellungen empfehlen wir die Verwendung von 58 mm breitem Papier. Die zum Drucken des Mediums erforderliche Länge unterscheidet sich je nach den zu druckenden Informationen.
- Die Druckereinstellungen können auch über die [Geräteeinstellungen] vom „Druckereinstellungen – Dienstprogramm“ gedruckt werden.

Weitere Informationen hierzu finden Sie im Benutzerhandbuch.

## Druckertreiber und Software installieren

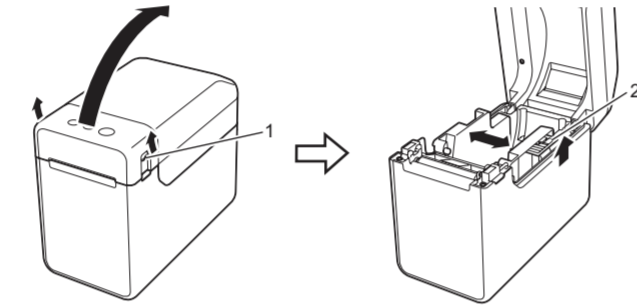
### HINWEIS

- Die in diesem Dokument enthaltenen Informationen können jederzeit und ohne Vorankündigung geändert werden.
- Das Vervielfältigen oder Reproduzieren der Inhalte dieses Dokuments ohne Genehmigung ist untersagt.
- Die Modelle können je nach Land variieren.

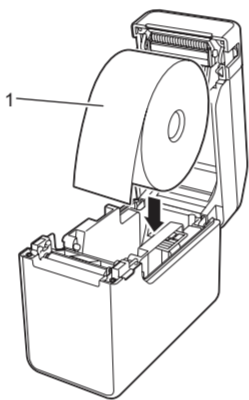
Gehen Sie zum Herunterladen von Druckertreibern, Software und Handbüchern für Ihren Drucker sowie zum Abrufen von häufig gestellten Fragen (FAQs) auf [support.brother.com](http://support.brother.com).

## Einlegen der Medienrolle

- Halten Sie die Taste ⏻ (Ein/Aus) gedrückt, um den Drucker auszuschalten. Drücken Sie den Verriegelungshebel (1) an beiden Seiten und klappen Sie die obere Rollenfachabdeckung auf. Öffnen Sie die Medienführungen, indem Sie deren Einstellungshebel (2) anheben und die Medienführungen nach außen ziehen.



- Legen Sie die Medienrolle so ein, dass die Etiketten mit der zu bedruckenden Seite nach oben zeigen (1).



## Problemlösung

<p><b>Die Anzeige POWER (Ein/Aus) leuchtet nicht.</b></p> <ul style="list-style-type: none"> <li>■ Ist das Netzkabel richtig angeschlossen?</li> <li>Überprüfen Sie, ob das Netzkabel richtig angeschlossen ist. Wenn ja, schließen Sie es an eine andere Steckdose an.</li> <li>■ Verwenden Sie stets den Brother-Adapter im Lieferumfang des Druckers.</li> <li>■ Wenn die Anzeige POWER (Ein/Aus) weiterhin nicht leuchtet, wenden Sie sich an Ihren Brother-Servicepartner.</li> </ul> <p><b>Die Anzeigen signalisieren, dass sich der Drucker im Lade-Modus befindet.</b></p> <ul style="list-style-type: none"> <li>■ Der Netzadapter wurde während einer Firmware-Aktualisierung abgezogen und der Drucker wurde beim nächsten Einschalten im Boot Modus gestartet. Wenden Sie sich an Ihren Händler oder Brother-Servicepartner.</li> </ul> <p><b>Die Anzeigen signalisieren, dass sich der Drucker abkühlt.</b></p> <ul style="list-style-type: none"> <li>■ Der Druckkopf oder der Motor ist zu heiß.</li> <li>Druckkopf: Wenn der Druckkopf zu heiß wird, bedruckt er unter Umständen Bereiche, die nicht bedruckt werden sollen. Dieser Zustand ist normal, wenn viele Dokumente mit hoher Druckdichte gedruckt werden. Der Druckvorgang wird angehalten und nach Abkühlen des Druckkopfes fortgesetzt. Um das Eintreten dieses Zustands zu vermeiden oder zu verzögern: ■ Drucken Sie mit einer helleren Dichteeinstellung und verringern Sie die Anzahl der schwarzen Bereiche (beispielsweise, indem Sie Hintergrundschattierungen und Farben von Diagrammen und Präsentationen entfernen).</li> <li>■ Stellen Sie sicher, dass der Drucker frei steht und ausreichend belüftet wird.</li> <li>Motor: Wenn der Drucker im Dauerbetrieb verwendet wird, läuft der Motor heiß. Der Druckvorgang wird angehalten und nach Abkühlen des Motors fortgesetzt.</li> <li><b>HINWEIS:</b> Dieser Zustand kann häufiger auftreten, wenn der Drucker in großer Höhe (über 3.048 m) verwendet wird, da die Luftdichte zum Abkühlen des Druckers geringer ist.</li> </ul> <p><b>Die Anzeigen signalisieren, dass ein Systemfehler aufgetreten ist.</b></p> <ul style="list-style-type: none"> <li>Schalten Sie den Drucker aus und wenden Sie sich an Ihren Händler oder Brother-Kundenservice.</li> </ul> <p><b>Der Drucker druckt nicht.</b></p> <ul style="list-style-type: none"> <li>■ Ist ein Kabel lose?</li> <li>Überprüfen Sie, ob die Kabel richtig angeschlossen sind.</li> <li>■ Blinkt die STATUS-Anzeige?</li> <li>Lesen Sie die Fehlerbeschreibung im Abschnitt „LED-Anzeigen“.</li> </ul> <p><b>Das Medium wird nicht korrekt vorgeschoben.</b></p> <ul style="list-style-type: none"> <li>■ Ist der Druckkopf oder die Transportwalze verschmutzt?</li> <li>In diesem Fall sollten Sie den Druckkopf oder die Transportwalze reinigen.</li> <li>■ Sind die Sensoren richtig positioniert?</li> <li>Prüfen Sie, ob die Sensoren richtig positioniert sind.</li> <li>■ Wurden die Papierformatdaten im Drucker registriert?</li> <li>Falls die Papierformatdaten nicht im Drucker registriert wurden, wird das Medium nicht korrekt eingelesen.</li> </ul>
---

<p><b>Auf dem Computer wird ein Datenübertragungsfehler angezeigt.</b></p> <ul style="list-style-type: none"> <li>■ Würde der richtige Anschluss gewählt?</li> <li>Prüfen Sie, ob der richtige Anschluss gewählt wurde.</li> <li>■ Befindet sich der Drucker im Abkühlungsmodus? (Die Anzeige POWER (EIN/AUS) blinkt orange.)</li> <li>Warten Sie, bis die Anzeige aufhört zu blinken, und versuchen Sie dann, erneut zu drucken.</li> <li>■ Drückt jemand über das Netzwerk?</li> <li>Wenn Sie versuchen zu drucken, während andere Benutzer bereits größere Druckaufträge an den Drucker gesendet haben, kann der Drucker Ihren Druckauftrag noch nicht verarbeiten und stellt ihn deshalb zurück. Drucken Sie in diesem Fall erneut, nachdem der Drucker die anderen Druckaufträge verarbeitet hat.</li> </ul> <p><b>Das Medium staut sich oder wird nach dem Bedrucken nicht richtig aus dem Gerät transportiert.</b></p> <ul style="list-style-type: none"> <li>■ Befindet sich Staub oder Schmutz auf der Transportwalze, sodass sie sich nicht frei drehen kann?</li> <li>Vergewissern Sie sich, dass die Medienausgabe nicht blockiert ist.</li> <li>■ Befindet sich Klebstoff an der Medienausgabe oder wurde das Medium falsch transportiert?</li> <li>Nehmen Sie die Medienrolle heraus und setzen Sie sie wieder ein.</li> <li>■ Vergewissern Sie sich, dass die obere Rollenfachabdeckung geschlossen ist.</li> <li>■ Sofern Sie den Etikettenablöser (optional) verwenden, prüfen Sie, ob im Druckertreiber die richtigen Einstellungen für die Funktion „Ablöser“ gewählt wurden.</li> </ul> <p><b>Die Druckqualität ist unzureichend / Die gedruckten Etiketten weisen weiße Streifen auf.</b></p> <ul style="list-style-type: none"> <li>■ Stellen Sie die Druckdichte ein. Die Druckdichte kann im Druckertreiber-Diagnofeld oder im „Druckereinstellungen – Dienstprogramm“ eingestellt werden.</li> <li>■ Befindet sich Staub oder Schmutz auf dem Druckkopf oder auf der Transportwalze, sodass diese sich nicht frei drehen kann?</li> <li>Reinigen Sie den Druckkopf bzw. die Transportwalze.</li> </ul> <p><b>Die gedruckten Barcodes sind nicht lesbar.</b></p> <ul style="list-style-type: none"> <li>■ Drucken Sie die Etiketten so, dass sie wie unten dargestellt am Druckkopf ausgerichtet sind.</li> </ul> <p style="text-align: center;"> </p> <ul style="list-style-type: none"> <li>1 Druckkopf</li> <li>2 Barcode</li> <li>3 Druckausrichtung</li> </ul> <ul style="list-style-type: none"> <li>■ Verwenden Sie einen anderen Scanner.</li> <li>■ Wir empfehlen, Barcodes mit der Einstellung [Der Druckqualität Vorrang geben] im Menü [Qualität] zu drucken.</li> </ul> <p><b>Der Drucker soll zurückgesetzt bzw. die vom Computer übertragenen Daten sollen gelöscht werden.</b></p> <p>Gehen Sie wie folgt vor, um den Drucker zurückzusetzen:</p> <ol style="list-style-type: none"> <li>Halten Sie die Taste ⏻ (Ein/Aus) gedrückt, um den Drucker auszuschalten.</li> <li>Halten Sie die Taste ⏪ (Vorschub) und die Taste ⏻ (Ein/Aus) gedrückt, bis die POWER (Ein/Aus)-Anzeige orange leuchtet und die STATUS-Anzeige grün blinkt.</li> <li>Halten Sie die Taste ⏩ (Ein/Aus) gedrückt und drücken Sie dabei sechsmal die Taste ⏪ (Vorschub).</li> <li>Lassen Sie die Taste ⏩ (Ein/Aus) los.</li> </ol> <p>Alle vom Computer übertragenen Daten werden gelöscht und der Drucker wird auf die werkseitigen Einstellungen zurückgesetzt.</p> <p><b>Der aktuelle Druckauftrag soll abgebrochen werden.</b></p> <ul style="list-style-type: none"> <li>Vergewissern Sie sich, dass der Drucker eingeschaltet ist, und drücken Sie dann die Taste ⏩ (Ein/Aus).</li> </ul>
---

<p><b>Das Inkrementierungsfeld soll zurückgesetzt werden.</b></p> <ul style="list-style-type: none"> <li>Halten Sie die Taste ⏩ (Drucken) gedrückt, bis die Anzeigen POWER (Ein/Aus) und STATUS dreimal orange blinken.</li> </ul> <p><b>Das Medium kann nicht bis zum Anfang eines Etiketts vorgeschoben werden.</b></p> <ul style="list-style-type: none"> <li>■ Wenn ein Vorschubfehler aufgetreten ist, wenden Sie mit dem Programm zur Erstellung benutzerdefinierter Etiketten die richtigen Papiereinstellungen auf den Drucker an.</li> <li>■ Sind die Sensoren richtig positioniert?</li> <li>Prüfen Sie, ob die Sensoren richtig positioniert sind.</li> </ul> <p><b>Daten werden an den Drucker gesendet, aber die POWER (Ein/Aus)-Anzeige blinkt nicht grün.</b></p> <ul style="list-style-type: none"> <li>Vergewissern Sie sich, dass das USB-Kabel fest angeschlossen ist. Versuchen Sie es mit einem anderen USB-Kabel.</li> <li>Für WLAN-Verbindung (nur TD-2125NWB/2135NWB) oder Bluetooth (nur TD-2125NWB/2135NWB), prüfen Sie, ob die entsprechende LED leuchtet.</li> </ul> <p><b>Die Etiketten werden nicht korrekt abgelöst (bei Verwendung des optionalen Etikettenablösers).</b></p> <ul style="list-style-type: none"> <li>■ Vergewissern Sie sich, dass das Papier korrekt durch den Etikettenablöser vorgeschoben wird.</li> <li>■ Würde die Ablöseroption im Druckertreiber und im „Druckereinstellungen – Dienstprogramm“ eingestellt?</li> </ul> <p><b>Das Medium wird nicht korrekt ausgegeben (bei Verwendung des optionalen Etikettenablösers).</b></p> <ul style="list-style-type: none"> <li>■ Ist der Sensor des Etikettenablösers direkter Sonneneinstrahlung ausgesetzt?</li> <li>■ Wenn der Sensor des Etikettenablösers direktem Sonnenlicht ausgesetzt war, werden die eingelegten Medien möglicherweise nicht richtig erkannt.</li> </ul> <p><b>Der Drucker funktioniert nicht korrekt (nur bei Verwendung des optionalen Bedienfeldes für TD-2125N/2135N/2125NWB/2135NWB).</b></p> <ul style="list-style-type: none"> <li>■ Stimmt der aufgedruckte Bedienfeldname (A oder B) in der oberen rechten Ecke des Bedienfeldes mit dem angegebenen Bedienfeldnamen überein, der in der unteren rechten Ecke des LCD angezeigt wird?</li> <li>■ Ist dies nicht der Fall, wählen Sie [Panel einste.] auf dem Bedienfeld und anschließend die richtige Einstellung.</li> <li>■ Wurde die Art der Daten, die den One-Touch-Tasten zugewiesen sind, korrekt angegeben? Ist dies nicht der Fall, wählen Sie [Tastenfunkt.] auf dem Touchpanel-Display und anschließend die richtige Option: [Vorlage] oder [Datenbank].</li> </ul> <p><b>Auf dem Bedienfeld wurde keine Taste gedrückt, aber es wurden unbeabsichtigt Daten eingegeben (bei Verwendung des optionalen Bedienfeld-Displays). Oder die eingegebenen Daten stimmen nicht mit der gedruckten Bedienfeldtaste überein (bei Verwendung des optionalen Bedienfeld-Displays).</b></p> <ul style="list-style-type: none"> <li>■ Bei Fremdkörpern wie Staub zwischen Bedienfeld, Schutzfolie und Bedienfeldhalterung kann es zu Fehlfunktionen kommen. Stellen Sie sicher, dass sich keine Fremdkörper auf oder in der Nähe des Bedienfelds befinden.</li> <li>■ Würde das Bedienfeld gefaltet? Bei Verwendung eines gefalteten Bedienfelds kann die Faltkante auf die Bedienfeldhalterung drücken. Verwenden Sie kein gefaltetes Bedienfeld.</li> </ul>
---

### Die STATUS-Anzeige blinkt rot

- Falls die STATUS-Anzeige rot blinkt, gehen Sie wie folgt vor, um den Fehler zu beheben:
- Drücken Sie einmal die Taste ⏻ (Ein/Aus).
  - Wenn der Fehler nicht behoben wurde, schalten Sie den Drucker aus und anschließend wieder ein.
  - Wenn der Fehler so nicht behoben werden konnte, wenden Sie sich an den Brother-Kundenservice.

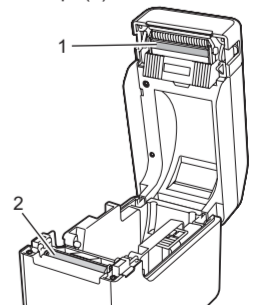
## Internetadressen

Brother Global-Website: <https://www.brother.com>  
 Brother Developer Center: <https://support.brother.com/g/s/es/dev/en/index.html?navi=offall>  
 Gehen Sie zu [support.brother.com](http://support.brother.com) für häufig gestellte Fragen (FAQs), Produktsupport und technische Fragen sowie für Treiber-Updates und Software.

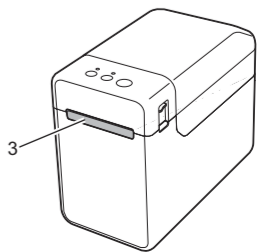
## Wartung des Druckers

Sie sollten den Drucker regelmäßig reinigen. Unter bestimmten Umgebungsbedingungen (z. B. staubige Umgebung) muss der Drucker häufiger gereinigt werden. Werden Schmutz oder Staub nicht entfernt, kann es zu weißen Streifen auf den gedruckten Etiketten oder zu Stauungen des Mediums kommen.

- **Druckkopf reinigen**  
Reinigen Sie den Druckkopf (1) mit einem trockenen Wattestäbchen.



- **Transportwalze reinigen**  
Verwenden Sie ein Stück Zellophanband, um Verschmutzungen von der Transportwalze (2) zu entfernen.
- **Medienausgabe reinigen**  
Wenn sich der Etikettenklebstoff an der Medienausgabe (3) ansammelt und sich das Medium staut, trennen Sie das Netzkabel von der Netzsteckdose und reinigen Sie dann die Medienausgabe mit einem leicht mit Isopropylalkohol angefeuchteten Tuch.



\*1 Halten Sie die Vorschubtaste 5 Sekunden lang gedrückt, um WLAN oder Bluetooth oder beide Verbindungstypen gleichzeitig ein- oder auszuschalten. Weitere Informationen über den Wechsel zwischen den verschiedenen Verbindungstypen finden Sie im Benutzerhandbuch.

\*2 Halten Sie die Vorschubtaste gedrückt (10 Sekunden), um WPS zu aktivieren.