

Index

Pour enregistrer ce fichier PDF, sélectionnez "Enregistrer" dans le menu "Fichier".
L'ordre de FAQ dans l'index n'est pas identique à l'ordre dans le texte principal.

Mise en route

Configuration de la machine

Procédures de configuration générale

- [Les paramètres papier spécifiés sur l'ordinateur serveur ne sont pas repris sur les ordinateurs clients.](#)

Connexion à un ordinateur

USB

- [Impression impossible \(connexion USB\)](#)

LAN sans fil

- [Points importants à confirmer avant de configurer l'imprimante dans un réseau sans fil](#)
- [Impression à partir d'un ordinateur via un réseau sans fil](#)
- [Trouver les informations de sécurité du réseau sans fil \(SSID, clé réseau, etc.\) pour Windows](#)

Connexion à un appareil mobile

Wi-Fi

- [Configurer les paramètres réseau sans fil pour imprimer depuis un périphérique iOS](#)
- [Configuration des paramètres du réseau sans fil pour imprimer à partir d'appareils Android™](#)

Opérations simples

P-touch Editor (Windows)

Numérotation

- [Comment utiliser la fonction de numérotation? \(P-touch Editor 5.1 pour Windows\)](#)

Codes barres

- [Quelle est la signification des différents champs pour les paramètres des codes-barres? \(P-touch Editor 5.1 pour Windows\)](#)
- [Comment créer une étiquette contenant un code-barres? \(P-touch Editor 5.1 pour Windows\)](#)
- [Puis-je agrandir la taille des caractères d'un code-barres? \(P-touch Editor 5.1 pour Windows\)](#)
- [Comment utiliser des données Excel pour imprimer des étiquettes? \(P-touch Editor 5.1 pour Windows\)](#)

Mise en page

- [Comment sauvegarder une mise en page que j'ai créée? \(P-touch Editor 5.1 pour Windows\)](#)
- [Comment combiner des caractères horizontaux et verticaux sur la même étiquette? \(P-touch Editor 5.1 pour Windows\)](#)
- [Comment créer une étiquette d'adresse avec la fonction Add-In dans Microsoft Word et formater le texte? \(P-touch Editor 5.1 pour Windows\)](#)
- [Comment créer une étiquette contenant un tableau? \(P-touch Editor 5.1 pour Windows\)](#)
- [Comment imprimer plusieurs étiquettes? \(P-touch Editor 5.1 pour Windows\)](#)
- [Comment imprimer du texte verticalement? \(P-touch Editor 5.1 pour Windows\)](#)
- [Comment ajuster automatiquement la longueur d'étiquette par rapport à la longueur du texte? \(P-touch Editor 5.1\)](#)
- [Comment créer une étiquette d'adresse? \(P-touch Editor 5.1 pour Windows\)](#)
- [Comment créer des badges en joignant les champs "Prénom" et "Nom"? \(P-touch Editor 5.1 pour Windows\)](#)
- [Comment créer une étiquette en utilisant un gabarit? \(P-touch Editor 5.1 pour Windows\)](#)

Add-ins

- [Comment créer une étiquette d'adresse avec la fonction Add-In dans Microsoft Word et formater le texte? \(P-touch Editor 5.1 pour Windows\)](#)

Modèles

- [Comment créer une étiquette en utilisant un gabarit? \(P-touch Editor 5.1 pour Windows\)](#)
- [Comment utiliser des données Excel pour imprimer des étiquettes? \(P-touch Editor 5.1 pour Windows\)](#)

Impression

- [Comment ouvrir un fichier Microsoft Excel 2007 ou Access 2007 avec la fonction de base de données? \(P-touch Editor 5.1 pour Windows\)](#)
- [Quels types d'image puis-je insérer et imprimer? \(P-touch Editor 5.1 pour Windows\)](#)
- [Comment utiliser des données Excel pour imprimer des étiquettes? \(P-touch Editor 5.1 pour Windows\)](#)

Utilisation du logiciel

- [Comment sauvegarder une mise en page que j'ai créée? \(P-touch Editor 5.1 pour Windows\)](#)
- [Comment imprimer plusieurs étiquettes? \(P-touch Editor 5.1 pour Windows\)](#)
- [Comment créer une étiquette d'adresse? \(P-touch Editor 5.1 pour Windows\)](#)
- [Quels types d'image puis-je insérer et imprimer? \(P-touch Editor 5.1 pour Windows\)](#)

Base de données

- [Comment ouvrir un fichier Microsoft Excel 2007 ou Access 2007 avec la fonction de base de données? \(P-touch Editor 5.1 pour Windows\)](#)
- [Comment créer des badges en joignant les champs "Prénom" et "Nom"? \(P-touch Editor 5.1 pour Windows\)](#)
- [Comment utiliser des données Excel pour imprimer des étiquettes? \(P-touch Editor 5.1 pour Windows\)](#)

P-touch Editor (Mac)

Numérotation

- [Comment utiliser la fonction de numérotation séquentielle? \(P-touch Editor 5.1 pour Mac\)](#)

Mise en page

- [Comment créer des étiquettes verticales? \(P-touch Editor 5.1 pour Mac\)](#)

Utilisation du logiciel

- [Comment créer des étiquettes verticales? \(P-touch Editor 5.1 pour Mac\)](#)
- [Comment utiliser P-touch Editor \(P-touch Editor 5.1 pour Macintosh\)](#)

Impression

Qualité d'impression / Paramètres d'impression

- [Quelles sont les options disponibles pour faire avancer et couper les étiquettes ?](#)
- [Comment utiliser la cassette de nettoyage de tête d'impression?](#)

Impression distribuée (Windows uniquement)

- [Comment imprimer des étiquettes en les répartissant sur plusieurs imprimantes ?](#)

Réseau

Paramètres réseau

- [Configurer les paramètres réseau sans fil pour imprimer depuis un périphérique iOS](#)
- [Trouver les informations de sécurité du réseau sans fil \(SSID, clé réseau, etc.\) pour Windows](#)

- [Trouver les informations de sécurité du réseau sans fil \(SSID, clé réseau, etc.\) pour Mac OS X 10.7 ou une version supérieure](#)
- [Partage de l'imprimante avec Windows 7 \(imprimante partagée\)](#)
- [Vérification de l'adresse IP de l'ordinateur et de l'imprimante](#)

Logiciel

Printer Setting Tool

- [Utilisation des paramètres de communication](#)
- [Vérification de l'adresse IP de l'ordinateur et de l'imprimante](#)

P-touch Editor Lite

- [Création d'une étiquette à l'aide de P-touch Editor Lite](#)
- [J'utilise P-touch Editor Lite. Comment puis-je tourner les objets?](#)
- [J'utilise P-touch Editor Lite. Comment puis-je changer le paramètre mm et pouces?](#)
- [J'utilise P-touch Editor Lite? Comment créer une étiquette mixte contenant une ligne, puis deux lignes et ensuite un symbole?](#)
- [J'utilise P-touch Editor Lite. Comment puis-je utiliser la fonction de numérotation?](#)

P-touch Library

- [Comment utiliser P-touch Library](#)

Appareil

Imprimer les paramètres de l'imprimante

- [Vérification de l'adresse IP de l'ordinateur et de l'imprimante](#)

Printer Setting Tool

- [Utilisation des paramètres de communication](#)

systèmes d'exploitation

Mac

- [Trouver les informations de sécurité du réseau sans fil \(SSID, clé réseau, etc.\) pour Mac OS X 10.7 ou une version supérieure](#)
- [Quel pilote dois-je installer dans Windows Vista™, 32 bits ou 64 bits?](#)

Windows

- [Quel pilote dois-je installer dans Windows Vista™, 32 bits ou 64 bits?](#)

Entretien

Entretien matériel

- [Comment utiliser la cassette de nettoyage de tête d'impression?](#)

Dépannage

Logiciel

Pilote d'imprimante

- [L'installation du pilote d'imprimante ne s'est pas terminée. \(Utilitaire de suppression des informations du pilote d'impression\)](#)

P-touch Editor (Windows)

Qualité d'impression

- [Mon étiquette s'imprime en mode miroir. \(P-touch Editor 5.1 pour Windows\)](#)

Support d'impression

- [La largeur de ruban ne peut pas être sélectionnée. Seuls les formats de papier standards peuvent être sélectionnés. \(P-touch Editor 5.1 pour Windows\)](#)

Bases de données

- [J'utilise Windows. Lorsque j'essaie d'utiliser la fonction de base de données, un message d'erreur "Code=800401f9 Msg: Error in the Source: ADODB. Connection Description:" apparaît. Que dois-je faire?](#)

Add-ins

- [P-touch Editor tombe parfois en panne. \(Pour utilisateurs Office 2013\)](#)

Fonctionnement

- [Mon étiquette s'imprime en mode miroir. \(P-touch Editor 5.1 pour Windows\)](#)
- [Bien que j'ai sélectionné le paramètre d'impression de la date/heure, la date et l'heure ne s'impriment pas. \(P-touch Editor 5.1 pour Windows\)](#)
- [La taille de tous les caractères est automatiquement réduite lorsque j'ajoute du texte. \(P-touch Editor 5.1 pour Windows\)](#)
- [Je ne peux pas sélectionner le nom de mon imprimante à partir du menu déroulant "Imprimante de l'application" \(P-touch Editor 5.1 pour Windows\).](#)
- [Existe-il une façon de gérer et d'enregistrer automatiquement les étiquettes? \(P-touch Editor 5.1 pour Windows\)](#)
- [P-touch Editor tombe parfois en panne. \(Pour utilisateurs Office 2013\)](#)

P-touch Editor (Mac)

Fonctionnement

- [Lorsque j'essaie de modifier des données à partir d'un fichier CSV dans le logiciel P-touch Editor pour Macintosh, les caractères dans les données deviennent brouillés.](#)

Qualité d'impression

- [Lorsque j'essaie de modifier des données à partir d'un fichier CSV dans le logiciel P-touch Editor pour Macintosh, les caractères dans les données deviennent brouillés.](#)

Bases de données

- [Lorsque j'essaie de modifier des données à partir d'un fichier CSV dans le logiciel P-touch Editor pour Macintosh, les caractères dans les données deviennent brouillés.](#)

Messages d'erreur / indications LED

Indications LED

- [Qu'indiquent les voyants ?](#)

Messages d'erreur sur l'écran de votre ordinateur

- [Le message "Setup start error code 2", \(ou "code 193", "code 216", "code 267"\) apparaît lorsque j'essaie d'installer le pilote d'imprimante.](#)
- [J'utilise Windows. Lorsque j'essaie d'utiliser la fonction de base de données, un message d'erreur "Code=800401f9 Msg: Error in the Source: ADODB. Connection Description:" apparaît. Que dois-je faire?](#)

Connexion à un ordinateur

Échec d'installation

- [Les paramètres papier spécifiés sur l'ordinateur serveur ne sont pas repris sur les ordinateurs clients.](#)
- [Le message "Setup start error code 2", \(ou "code 193", "code 216", "code 267"\) apparaît lorsque j'essaie d'installer le pilote d'imprimante.](#)
- [J'essaie d'installer le pilote d'imprimante à l'aide d'un concentrateur \(hub\) USB. La fenêtre de dialogue « La préparation de l'installation est terminée » s'affiche et le P-touch a été connecté, mais l'installation ne continue pas.](#)
- [L'installation du pilote d'imprimante ne s'est pas terminée. \(Utilitaire de suppression des informations du pilote d'impression\)](#)

Impossible d'imprimer

- [Impression impossible \(connexion USB\)](#)
- [Je suis incapable d'imprimer soudainement, même si je le pouvais il n'y a pas longtemps.](#)

Wi-Fi

- [Je ne parviens pas à connecter mon appareil au réseau sans fil.](#)

Paramètres réseau

- [Je ne parviens pas à connecter mon appareil au réseau sans fil.](#)

Impression

Impossible d'imprimer

- [Je ne peux pas sélectionner le nom de mon imprimante à partir du menu déroulant "Imprimante de l'application" \(P-touch Editor 5.1 pour Windows\).](#)
- [J'ai connecté plusieurs imprimantes du même modèle sur un ordinateur mais je peux seulement imprimer sur l'un des appareils.](#)
- [Impression impossible \(connexion USB\)](#)
- [Je suis incapable d'imprimer soudainement, même si je le pouvais il n'y a pas longtemps.](#)

Qualité d'impression / Paramètres d'impression

- [Le ruban est emmêlé dans l'appareil, ou les couches supérieure et de base du ruban laminé sont mal alignées.](#)
- [Pourquoi les étiquettes que j'imprime ont-elles une ligne blanche sur toute la longueur des étiquettes?](#)

Mise en page

- [Mon étiquette s'imprime en mode miroir. \(P-touch Editor 5.1 pour Windows\)](#)
- [Bien que j'ai sélectionné le paramètre d'impression de la date/heure, la date et l'heure ne s'impriment pas. \(P-touch Editor 5.1 pour Windows\)](#)
- [La taille de tous les caractères est automatiquement réduite lorsque j'ajoute du texte. \(P-touch Editor 5.1 pour Windows\)](#)

Bourrage Papier /Bande/étiquette

- [Le ruban de la cartouche d'encre s'est coincé entre les couches du ruban et sort de l'appareil.](#)
- [Le ruban est emmêlé dans l'appareil, ou les couches supérieure et de base du ruban laminé sont mal alignées.](#)

DésInstallation

Pilote d'impression

- [J'essaie d'installer le pilote d'imprimante à l'aide d'un concentrateur \(hub\) USB. La fenêtre de dialogue « La préparation de l'installation est terminée » s'affiche et le P-touch a été connecté, mais l'installation ne continue pas.](#)

Appareil

Appareils

- [Le ruban de la cartouche d'encre s'est coincé entre les couches du ruban et sort de l'appareil.](#)

Opérations

- [La largeur de ruban ne peut pas être sélectionnée. Seuls les formats de papier standards peuvent être sélectionnés. \(P-touch Editor 5.1 pour Windows\)](#)

Autres

Entretien

Entretien matériel

- [Comment utiliser la cassette de nettoyage de tête d'impression?](#)

Caractéristiques

Produit

- [Les paramètres papier spécifiés sur l'ordinateur serveur ne sont pas repris sur les ordinateurs clients.](#)
- [Puis-je utiliser les rubans TZe avec cette imprimante? Quelle est la différence entre les rubans TZ et les rubans TZe?](#)
- [Partage de l'imprimante avec Windows 8/Windows 8.1 \(imprimante partagée\)](#)
- [Quelles sont les options disponibles pour faire avancer et couper les étiquettes ?](#)
- [Je ne parviens pas à connecter mon appareil au réseau sans fil.](#)

Application

- [Existe-il une façon de gérer et d'enregistrer automatiquement les étiquettes? \(P-touch Editor 5.1 pour Windows\)](#)
- [Comment créer des badges en joignant les champs "Prénom" et "Nom"? \(P-touch Editor 5.1 pour Windows\)](#)
- [Quels types d'image puis-je insérer et imprimer? \(P-touch Editor 5.1 pour Windows\)](#)
- [P-touch Editor tombe parfois en panne. \(Pour utilisateurs Office 2013\)](#)

Consommables&Accessoires

- [Puis-je utiliser les rubans TZe avec cette imprimante? Quelle est la différence entre les rubans TZ et les rubans TZe?](#)

**J'essaie d'installer le pilote d'imprimante à l'aide d'un concentrateur (hub) USB.
La fenêtre de dialogue « La préparation de l'installation est terminée » s'affiche et le P-touch a été connecté, mais l'installation ne continue pas.**



Veillez vérifier les points ci-dessous :

- Avez-vous allumé le P-touch après l'avoir connecté à l'ordinateur?
Si vous ne le faites pas, l'ordinateur ne reconnaît pas que la P-touch a été connecté.
- Est-ce que le P-touch est connecté à un hub USB? Dépendamment du type de hub, le P-touch peut ne pas être détecté correctement. Connectez le P-touch directement au port USB de l'ordinateur

Si vous continuez à avoir des problèmes, téléchargez la dernière version du pilote à partir de la section **Téléchargements** de notre site Web et essayez à nouveau.

FAQ connexes

► [L'installation du pilote d'imprimante ne s'est pas terminée. \(Utilitaire de suppression des informations du pilote d'impression\)](#)

© 2001-2017 Brother Industries, Ltd. Tous droits réservés.

Toutes les marques de commerce et tous les noms de produit des sociétés qui apparaissent sur les produits Brother, les documents liés à ceux-ci et sur tous les autres matériaux sont les marques de commerce ou les marques déposées de leurs sociétés respectives.











Comment utiliser la cassette de nettoyage de tête d'impression?

Insérez la cassette de nettoyage de tête d'impression dans la PT-9200DX, fermez le couvercle puis appuyez une ou deux fois sur la touche Feed & Cut.
Comme le ruban utilisé défile dans la cassette de nettoyage de tête d'impression, l'appareil n'alimente pas de ruban.

© 2001-2018 Brother Industries, Ltd. Tous droits réservés.

Toutes les marques de commerce et tous les noms de produit des sociétés qui apparaissent sur les produits Brother, les documents liés à ceux-ci et sur tous les autres matériaux sont les marques de commerce ou les marques déposées de leurs sociétés respectives.

Je suis incapable d'imprimer soudainement, même si je le pouvais il n'y a pas longtemps.

Éteindre puis rallumer l'appareil alors que s'affiche l'écran du moniteur d'impression peut faire que le pilote d'impression sois hors-ligne et qu'il soit impossible d'imprimer.

Dans ce cas, ouvrez le dossier [**Imprimantes / Imprimantes et télécopieurs**] de Windows pour vérifier si le pilote d'impression de P-touch est hors-ligne ou non.

Si oui, fermez l'écran du moniteur d'impression et éteignez puis rallumez le P-touch à quelques reprises. Si cette procédure ne permet pas au pilote d'impression de se remettre en ligne, redémarrez l'ordinateur.

© 2001-2017 Brother Industries, Ltd. Tous droits réservés.

Toutes les marques de commerce et tous les noms de produit des sociétés qui apparaissent sur les produits Brother, les documents liés à ceux-ci et sur tous les autres matériaux sont les marques de commerce ou les marques déposées de leurs sociétés respectives.



J'utilise Windows. Lorsque j'essaie d'utiliser la fonction de base de données, un message d'erreur "Code=800401f9 Msg: Error in the Source: ADODB. Connection Description:" apparaît. Que dois-je faire?

Ce problème est se pose lorsque deux fichiers DLL (Dynamic Link Library) ne sont pas enregistrés avec le système d'exploitation Windows pendant l'installation. Ces fichiers peuvent être enregistrés manuellement en réinstallation de logiciel.

1. Annoncez-vous en tant qu'administrateur sur votre ordinateur. Si vous vous êtes déjà annoncé en tant qu'administrateur, fermez toutes les applications et passez à l'étape 2.
2. Cliquez sur Démarrer >> Exécutez.
3. Dans la fenêtre tapez « cmd » et cliquez sur OK.
4. À l'invite, tapez les lignes suivantes en pressant Enter après chaque ligne

```
D: (où D corrspond à la lettre du lecteur où Windows est installé)
cd programme\Gemeinsame Dateien\system\ole db
regsvr32 oledb32.dll
regsvr32 oledb32r.dll
```

5. Cliquez OK lorsque vous recevez le message comme quoi l'opération a réussi.
6. Tapez « exit » pour fermer la fenêtre de commande Windows.

Pour plus d'information, visitez le site Web Microsoft® suivant :

<http://support.microsoft.com/kb/329719/en-us>

© 2001-2022 Brother Industries, Ltd. Tous droits reserves.

Toutes les marques de commerce et tous les noms de produit des sociétés qui apparaissent sur les produits Brother, les documents liés à ceux-ci et sur tous les autres matériaux sont les marques de commerce ou les marques déposées de leurs sociétés respectives.

















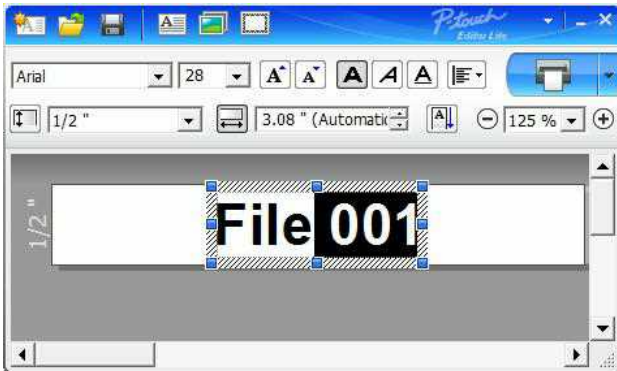


J'utilise P-touch Editor Lite. Comment puis-je utiliser la fonction de numérotation?

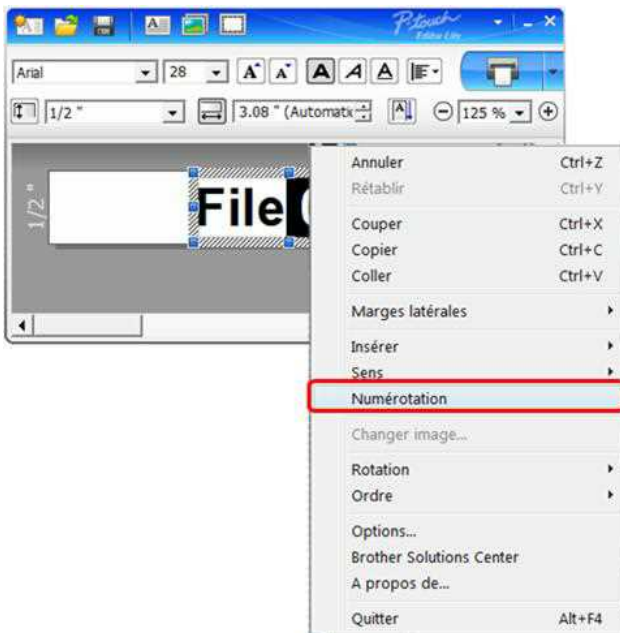
Fichier 001 Fichier 002

La fonction de numérotation est utilisée pour imprimer des étiquettes avec numérotation séquentielle.

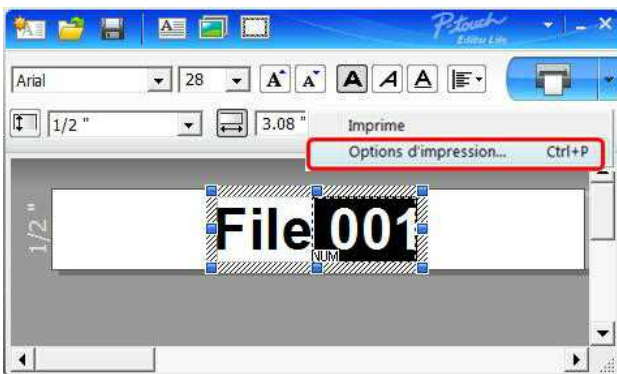
1. Démarrez le logiciel P-touch Editor Lite.
2. Sélectionnez la taille de ruban et entrez « Fichier 001 » (file 001) et sélectionnez « 001 » que vous désirez incrémenter séquentiellement.



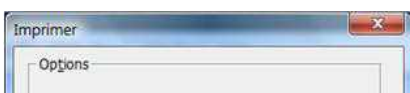
3. Cliquez sur **Numérotation** sur le menu de contexte.

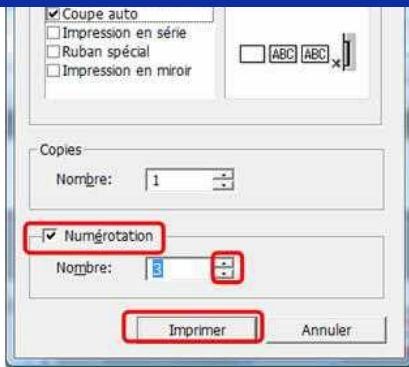


4. Cliquez sur  à la droite du bouton **Imprimer** et cliquez sur **Options d'impression**.



5. Activez l'option **Numérotation** et entrez le nombre d'étiquettes à imprimer dans la case **Compte**.



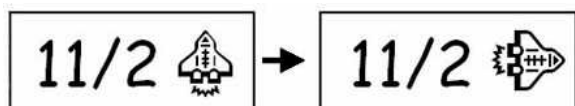


6. Cliquez le bouton **Impression**.

© 2001-2018 Brother Industries, Ltd. Tous droits réservés.

Toutes les marques de commerce et tous les noms de produit des sociétés qui apparaissent sur les produits Brother, les documents liés à ceux-ci et sur tous les autres matériaux sont les marques de commerce ou les marques déposées de leurs sociétés respectives.

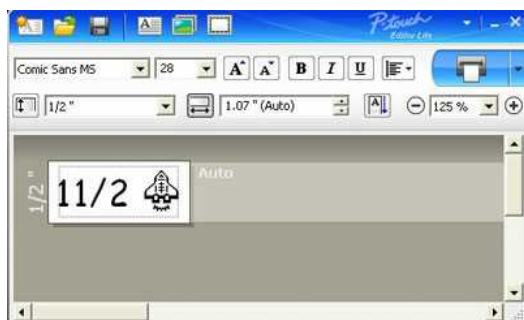
J'utilise P-touch Editor Lite. Comment puis-je tourner les objets ?



Référez vous à ce qui suit :

1. Démarrez P-touch Editor Lite.
2. Entrez du texte et insérez un objet. (dans cet exemple nous utilisons une image de la fonction **Symbole...**)

□

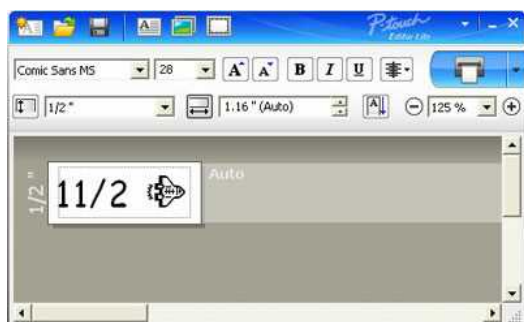
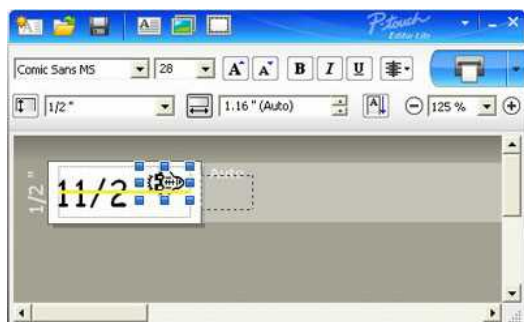


3. Sélectionnez l'objet et choisissez Tourner en cliquant sur le bouton droit de la souris. Tourner l'objet de 90°.



□


4. Ajustez l'objet si nécessaire. Une marque jaune s'affiche au centre de l'objet pendant que vous le déplacez.

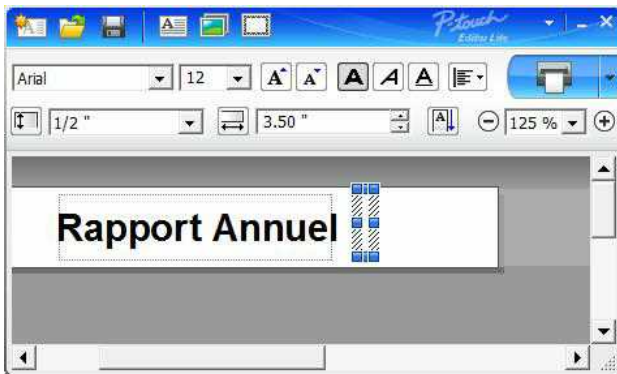


J'utilise P-touch Editor Lite? Comment créer une étiquette mixte contenant une ligne, puis deux lignes et ensuite un symbole?

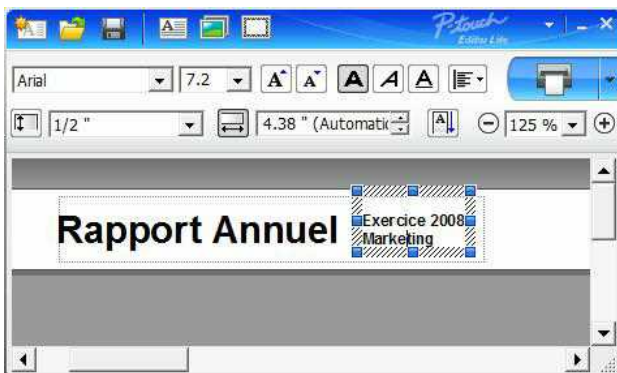
Annual Report Fiscal 2008
Marketing Dept


Référez-vous à ce qui suit :

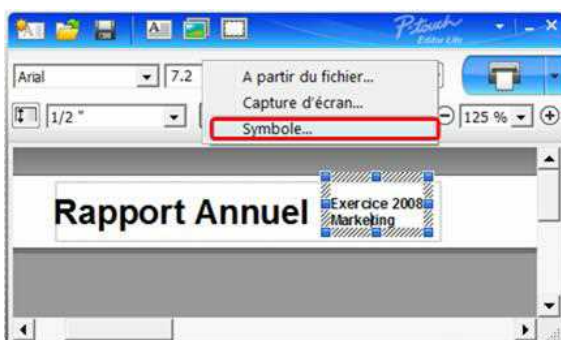
1. Démarrez P-touch Editor Lite.
2. Entrez [Rapport Annuel].
3. Insérez quelques espaces, puis cliquez sur le bouton 



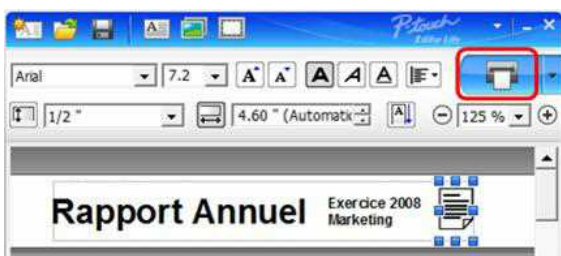
4. Entrez [Exercice2008] et appuyez sur la touche **Enter**.
Entrez [Marketing] sur la deuxième ligne.



5. Cliquez sur le symbole sous .
Sélectionnez l'objet à partir de la boîte de dialogue.



6. Cliquez sur le bouton **Imprimer**.





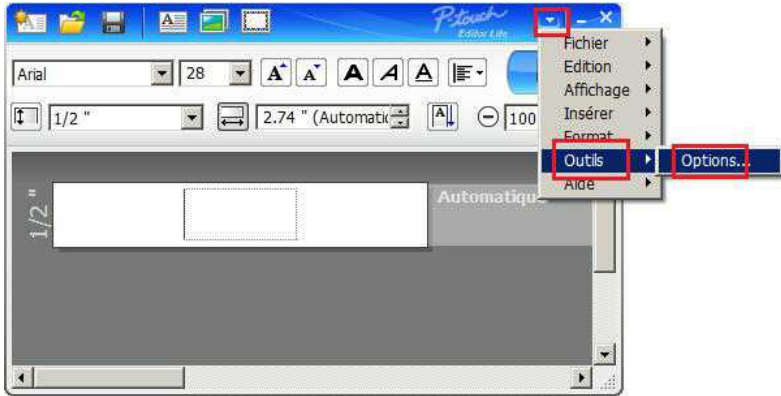
© 2001-2018 Brother Industries, Ltd. Tous droits réservés.

Toutes les marques de commerce et tous les noms de produit des sociétés qui apparaissent sur les produits Brother, les documents liés à ceux-ci et sur tous les autres matériaux sont les marques de commerce ou les marques déposées de leurs sociétés respectives.

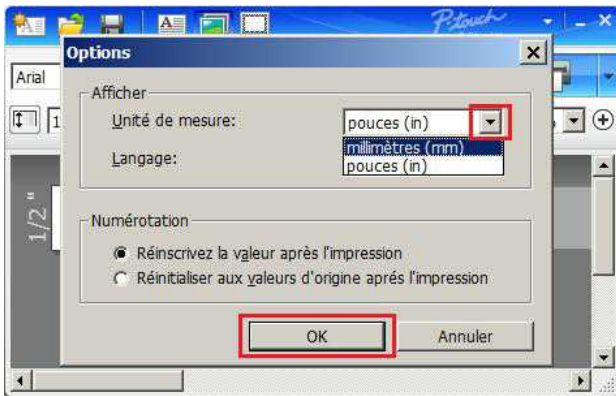
J'utilise P-touch Editor Lite. Comment puis-je changer le paramètre mm et pouces?

Référez-vous à ce qui suit :

1. Démarrez le P-touch Editor Lite.
2. Cliquez sur le bouton du menu dans l'angle supérieur droit du P-touch Editor Lite.
3. Sélectionnez [Outils] - [Options].



4. La fenêtre de dialogue des options apparaît. Sélectionnez millimètres ou pouces à partir du menu.



5. Appuyez sur le bouton **OK**.

© 2001-2018 Brother Industries, Ltd. Tous droits réservés.

Toutes les marques de commerce et tous les noms de produit des sociétés qui apparaissent sur les produits Brother, les documents liés à ceux-ci et sur tous les autres matériaux sont les marques de commerce ou les marques déposées de leurs sociétés respectives.









Le ruban est emmêlé dans l'appareil, ou les couches supérieure et de base du ruban laminé sont mal alignées.

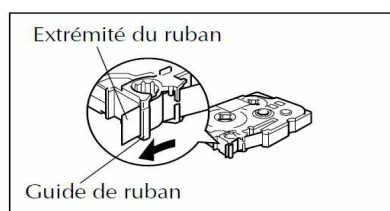
Assurez-vous que le dessous de la cassette est complètement en contact avec la base du compartiment.

Si le ruban n'est pas installé correctement, il peut causer les problèmes suivants :

- Le ruban s'emmêle dans l'appareil.
- Le ruban se coince dans la cassette.
- Le texte est imprimé sur la partie supérieure de l'étiquette (partie inférieure de l'étiquette sur du ruban non laminé).
- Les couches supérieure et de base du ruban laminé sont mal alignées, comme illustré dans l'image ci-dessous.



Lorsque vous installez la cassette, assurez-vous que le dessous de la cassette est complètement en contact avec la base du compartiment. Assurez-vous également que l'extrémité du ruban est entraîné dans les guides-ruban.



© 2001-2020 Brother Industries, Ltd. Tous droits réservés.

Toutes les marques de commerce et tous les noms de produit des sociétés qui apparaissent sur les produits Brother, les documents liés à ceux-ci et sur tous les autres matériaux sont les marques de commerce ou les marques déposées de leurs sociétés respectives.





















Le message "Setup start error code 2", (ou "code 193", "code 216", "code 267") apparaît lorsque j'essaie d'installer le pilote d'imprimante.

Cette erreur apparaît si vous essayez d'installer un pilote d'imprimante qui ne correspond pas à votre système d'exploitation (OS).

Veillez identifier votre OS en vous référant à la FAQ [<Comment identifier le système d'exploitation \(OS\) pour Windows ou Macintosh.>](#) et réinstaller le pilote correctement.

FAQ connexes

▸ [Quel pilote dois-je installer dans Windows Vista™, 32 bits ou 64 bits?](#)

© 2001-2022 Brother Industries, Ltd. Tous droits réservés.

Toutes les marques de commerce et tous les noms de produit des sociétés qui apparaissent sur les produits Brother, les documents liés à ceux-ci et sur tous les autres matériaux sont les marques de commerce ou les marques déposées de leurs sociétés respectives.

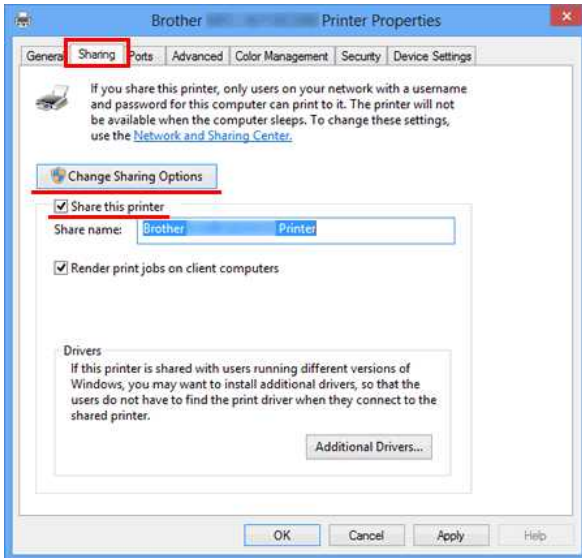
Partage de l'imprimante avec Windows 8/Windows 8.1 (imprimante partagée)

Pour partager votre imprimante, suivez les étapes ci-dessous.

Les écrans peuvent différer légèrement en fonction de la version de votre système d'exploitation.

ÉTAPE 1 : Paramètres de l'ordinateur serveur

1. Installez le pilote d'imprimante. (Vous pouvez télécharger la version la plus récente du pilote d'imprimante dans la section **Téléchargements** de ce site Web.)
2. Cliquez sur **Périphériques et imprimantes => Imprimante**.
3. Effectuez un clic droit sur **Brother XXXXXX (le nom de votre modèle)**, puis cliquez sur **Propriétés de l'imprimante**.
4. Accédez à l'onglet **Partage** et cochez la case **Partager cette imprimante**. (Si vous voyez le bouton **Modifier les options de partage**, cliquez dessus.)

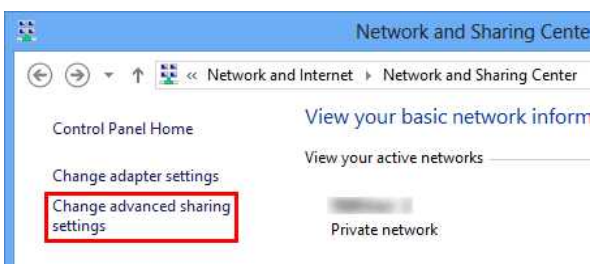


5. Cliquez sur **OK**.

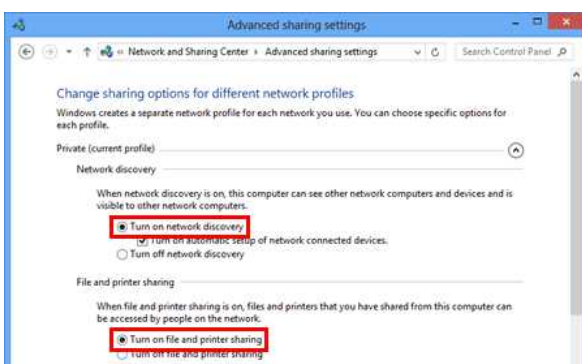


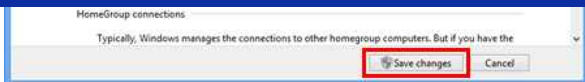
ÉTAPE 2 : Paramètres de l'ordinateur client

1. Ouvrez le Panneau de configuration.
2. Cliquez sur **Réseau et Internet**. (Windows 8 seulement)
3. Cliquez sur **Centre Réseau et partage**.
4. Cliquez sur **Modifier les paramètres de partage avancés**.



5. Activez les options **Activer la découverte de réseau** et **Activer le partage de fichiers et d'imprimantes**, puis cliquez sur **Enregistrer les modifications**.







6. Ouvrez le Panneau de configuration.
7. Cliquez sur **Matériel et audio** (Windows 8 seulement) => **Périphériques et imprimantes**.
8. Cliquez sur **Ajouter une imprimante**.
9. Sélectionnez une imprimante, puis cliquez sur **Suivant**.
(Si vous ne trouvez pas l'imprimante recherchée, cliquez [ici](#).)
10. Si le message d'avertissement apparaît, cliquez sur **Installer le pilote**.
11. Cliquez sur **Suivant**.
12. Cliquez sur **Terminer**.



Le fait de ne pas trouver l'imprimante recherchée peut être dû à un problème de connexion réseau. Pour le vérifier, nous vous recommandons d'exécuter la commande Ping à l'invite de commandes.

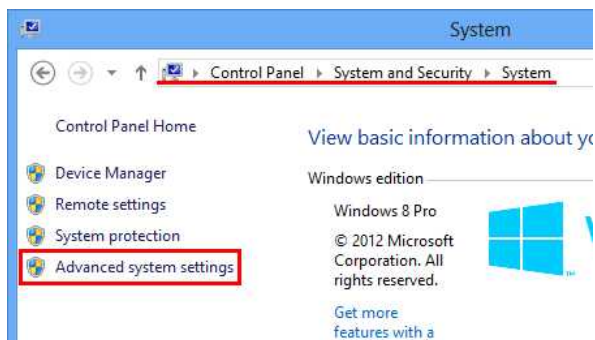
1. Dans l'écran Accueil, cliquez sur . Si  n'apparaît pas dans l'écran Accueil, effectuez un clic droit à n'importe quel endroit libre de l'écran, puis cliquez sur **Toutes les applications** dans la barre.
2. Cliquez sur **Invite de commandes**.

Si vous confirmez qu'aucun problème n'affecte la connexion réseau, essayez ce qui suit :

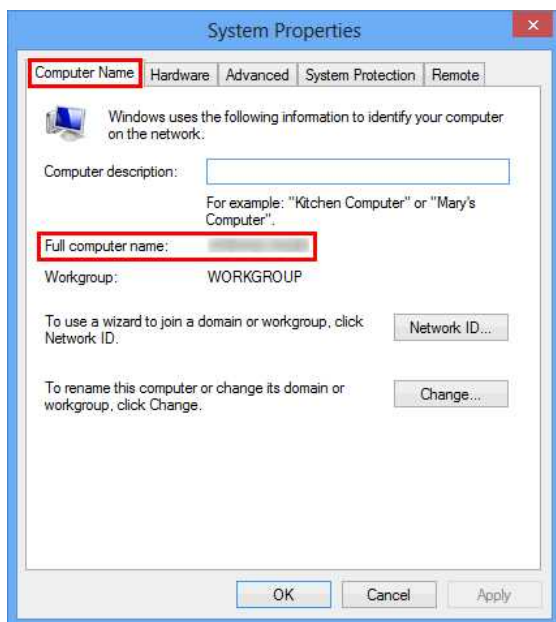
1. Cliquez sur **L'imprimante que je veux n'est pas répertoriée**.
2. Activez **Sélectionner une imprimante partagée par nom**, puis saisissez **\\ nom de l'ordinateur serveur \ nom de l'imprimante serveur**.
3. Cliquez sur **Suivant**.
4. Si le message d'avertissement apparaît, cliquez sur **Installer le pilote**.
5. Cliquez sur **Suivant**.
6. Cliquez sur **Terminer**.

Pour vérifier le nom de l'ordinateur, procédez comme suit.

1. Ouvrez le **Panneau de configuration**.
2. Cliquez sur **Système et sécurité** (Windows 8 seulement) => **Système**.
3. Cliquez sur **Paramètres système avancés**.



4. Cliquez sur l'onglet **Nom de l'ordinateur** et vérifiez le nom de l'ordinateur.



© 2001-2022 Brother Industries, Ltd. Tous droits réservés.

Toutes les marques de commerce et tous les noms de produit des sociétés qui apparaissent sur les produits Brother, les documents liés à ceux-ci et sur tous les autres matériaux sont les marques de commerce ou les marques déposées de leurs sociétés respectives.





Configurer les paramètres réseau sans fil pour imprimer depuis un périphérique iOS



Pour imprimer, vous devez télécharger et installer une application depuis le App Store. L'application suivante est disponible.

Application	Fonctions
iPrint&Label	Cette application permet d'imprimer directement sur votre imprimante à partir de votre iPhone, iPad et iPod touch d'Apple.
Mobile Cable Label Tool	Cette application permet d'imprimer directement sur votre imprimante à partir de votre iPhone, iPad et iPod touch d'Apple. Vous pouvez imprimer diverses étiquettes pour câbles.

Connecter votre imprimante à votre périphérique mobile iOS à l'aide de Wireless Direct

Connectez votre imprimante à votre périphérique mobile iOS à l'aide de Wireless Direct. En utilisant cette méthode, l'imprimante sert de point d'accès réseau sans fil.

Connectez votre imprimante de la façon suivante :

1. Connectez votre imprimante et votre ordinateur avec un câble USB.
2. Si le voyant DÉL Wi-Fi n'est pas allumé, pressez et tenez enfoncé le bouton Wireless Mode pendant une seconde pour enclencher la fonction réseau sans fil. Une fois le voyant DÉL allumé, relâchez le bouton. Le voyant DÉL Wi-Fi clignote.
3. **Pour Windows®**
Démarrez le paramétrage de la communication dans l'Utilitaire de configuration de l'imprimante et confirmez que la case [Activer Wireless Direct lorsque Wireless LAN est enclenché] est cochée dans l'onglet [Général].
(Ceci est le réglage par défaut.)
([Pour apprendre comment démarrer l'Utilitaire de configuration de l'imprimante, cliquez ici.](#))
Pour Macintosh
Démarrez P-touch Utility avec votre ordinateur et confirmez que [Wireless Direct] est réglé sur [ON] sous l'onglet [Wireless Direct].
4. Dans l'écran de configuration Wi-Fi de votre périphérique iOS, sélectionnez le SSID de votre imprimante et entrez le mot de passe.



- Le SSID et le mot de passe par défaut de votre imprimante sont :
SSID : "DIRECT-brPT-P750W****" où **** correspond aux quatre dernières positions du numéro de série.
(Vous trouvez le numéro de série sur l'étiquette en ouvrant le couvercle de la cassette.)
Mot de passe (Clé réseau) : 00000000
- Si vous voulez imprimer le SSID et le mot de passe, appuyez sur le bouton Wireless Mode deux fois. (Utilisez un ruban de 24 mm.)

Établir une connexion en utilisant un point d'accès/routeur sans fil

- **Pour Windows® :**
 1. Confirmez le SSID (nom réseau) et le mot de passe (clé réseau) de votre point d'accès/routeur sans fil.
 2. Connectez l'imprimante à l'ordinateur avec un câble USB.
 3. Si le voyant DÉL Wi-Fi n'est pas allumé, pressez et tenez enfoncé le bouton Wireless Mode pendant une seconde pour enclencher la fonction réseau sans fil. Une fois le voyant DÉL allumé, relâchez le bouton. Le voyant DÉL Wi-Fi clignote.
 4. Démarrez l'Utilitaire de configuration de l'imprimante et cliquez sur [Configuration Communication].
([Pour plus d'information sur la façon de démarrer l'Utilitaire de configuration de l'imprimante, cliquez ici.](#))
 5. Dans [Configuration sans fil] de l'onglet [Réseau sans fil], confirmez que [Communication Mode] est réglé sur [Infrastructure].
([Pour plus d'information sur le paramétrage de la communication, cliquez ici.](#))
 6. Entrez le SSID que vous aviez noté, ou cliquez sur [Rechercher] et sélectionnez le SSID à partir de la liste.
 7. Entrez le mot de passe comme [Passphrase].



Les informations à entrer varient suivant votre réseau. Entrez les informations requises pour votre réseau.

8. Cliquez sur [Appliquer].
9. Lorsque la connexion entre l'imprimante et votre point d'accès/routeur sans fil est établie, le voyant DÉL Wi-Fi sur l'imprimante s'allume.
10. Utilisez votre périphérique iOS pour rechercher le SSID pour établir la connexion entre le périphérique iOS et le point d'accès/routeur sans fil.

- **Pour Macintosh :**
 1. Utilisez l'Assistant de configuration sans fil. Téléchargez le Paquet Pilote Imprimante et P-touch Editor à partir de la section [**Téléchargement**] de ce site Web. Double-cliquez sur le fichier téléchargé. L'Assistant de configuration sans fil se trouve dans le répertoire [Utilitaires].
 2. Utilisez votre périphérique iOS pour rechercher le SSID pour établir la connexion entre le périphérique iOS et le point d'accès/routeur sans fil.



Vérification de l'adresse IP de l'ordinateur et de l'imprimante

Pour vérifier les adresses IP de votre ordinateur et de votre imprimante, suivez les étapes ci-dessous.

Comment vérifier l'adresse IP de votre ordinateur

(Windows®)

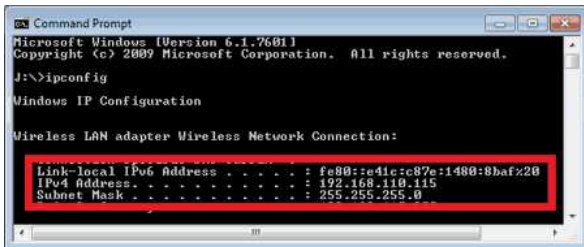
1. (Windows® 8 ou une version supérieure)

- a. Dans l'écran Accueil, cliquez sur  Si  n'apparaît pas dans l'écran Accueil, effectuez un clic droit à n'importe quel endroit libre de l'écran, puis cliquez sur **Toutes les applications** dans la barre.
- b. Cliquez sur **Invite de commandes**.

(Windows Vista® et Windows® 7)

Cliquez sur **Démarrer => Tous les programmes => Accessoires**, puis sélectionnez **Invite de commandes**.

2. Saisissez **ipconfig (C:\>ipconfig)** et appuyez sur **Entrée**.
3. Vérifiez l'adresse IP et le masque de sous-réseau.



```

Command Prompt
Microsoft Windows [Version 6.1.7601]
Copyright (c) 2009 Microsoft Corporation. All rights reserved.

J:\>ipconfig

Windows IP Configuration

Wireless LAN adapter Wireless Network Connection:

Link-local IPv6 Address . . . . . : fe80::e41c:c87e:1480:8baf%20
IPv4 Address. . . . . : 192.168.110.115
Subnet Mask . . . . . : 255.255.255.0
  
```

4. Saisissez **exit (C:\>exit)**, puis appuyez sur **Entrée** pour fermer l'invite de commandes.

(Macintosh)

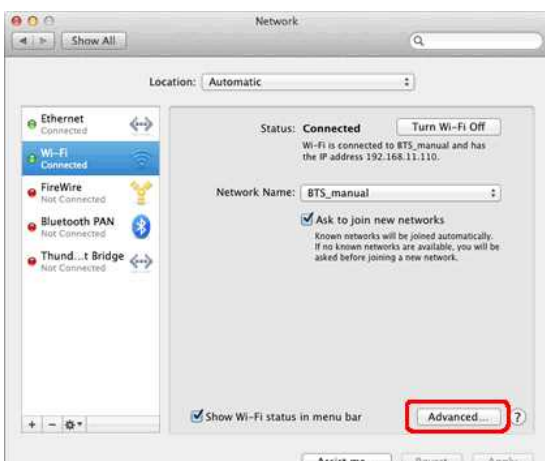
1. Cliquez sur le **Menu Pomme** et sélectionnez **Préférences Système...**



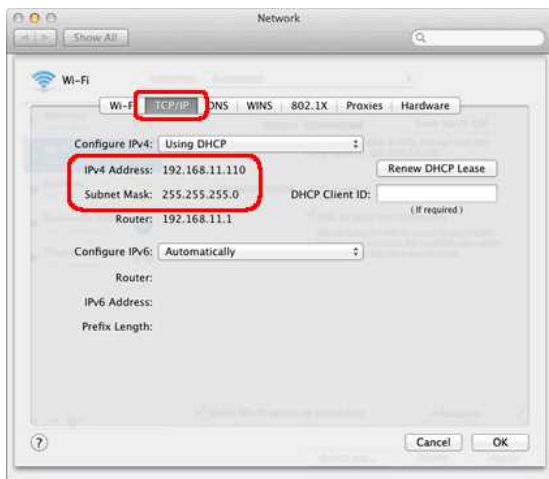
2. Cliquez sur **Réseau**.



3. Cliquez sur **Options avancées**.



4. Cliquez sur **TCP/IP** et vérifiez les valeurs **Adresse IPv4** et **Masque de sous-réseau**.



Assurez-vous que le masque de sous-réseau est « 255.255.255.0 ».

Si votre masque de sous-réseau est différent, consultez un administrateur réseau pour résoudre le problème. (Cette FAQ ne s'applique pas à votre environnement réseau.)

Comment vérifier l'adresse IP de votre imprimante

Vous pouvez confirmer l'adresse IP de deux façons :

en vérifiant les paramètres de communication de la section **Communication settings** dans **Printer Setting Tool** ou en imprimant un rapport de configuration de l'imprimante à partir de celle-ci.

- Pour plus d'informations sur la vérification des **Communication settings**, voir [Utilisation des paramètres de communication](#).
- Pour plus d'informations sur l'impression du rapport de configuration de l'imprimante, voir [Impression des paramètres de l'imprimante](#).

FAQ connexes

- ▶ [Je ne parviens pas à connecter mon appareil au réseau sans fil.](#)

© 2001-2017 Brother Industries, Ltd. Tous droits réservés.

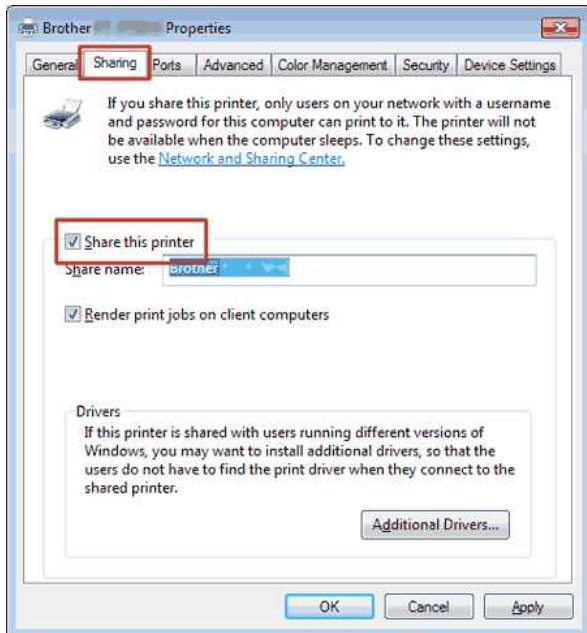
Toutes les marques de commerce et tous les noms de produit des sociétés qui apparaissent sur les produits Brother, les documents liés à ceux-ci et sur tous les autres matériaux sont les marques de commerce ou les marques déposées de leurs sociétés respectives.

Partage de l'imprimante avec Windows® 7 (imprimante partagée)

Pour partager votre imprimante, suivez les étapes ci-dessous.

ÉTAPE 1 : Paramètres de l'ordinateur serveur

1. Installez le pilote d'imprimante. (Vous pouvez télécharger la version la plus récente du pilote d'imprimante dans la section **Downloads** de ce site web.)
2. Cliquez sur **Démarrer => Périphériques et imprimantes => Imprimantes et télécopieurs**.
3. Effectuez un clic droit sur **Brother XXXXXX (le nom de votre modèle)**, puis cliquez sur **Propriétés de l'imprimante**.
4. Accédez à l'onglet **Partage** et cochez la case **Partager cette imprimante**.



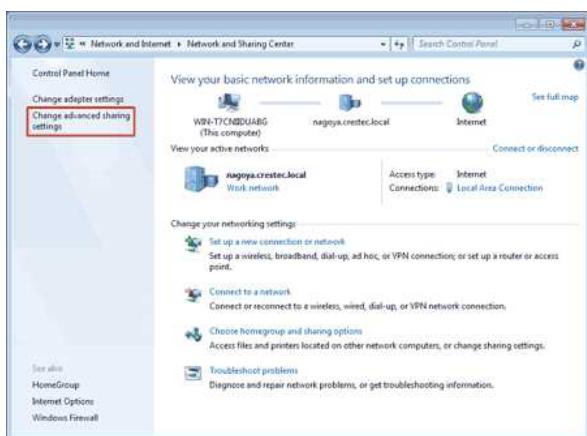
5. Cliquez sur **OK**.

Printers (4)

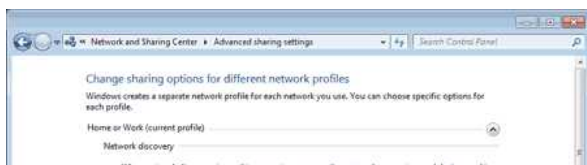


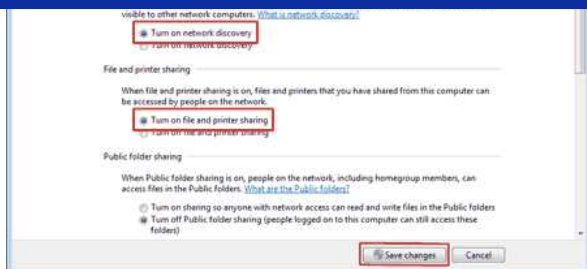
ÉTAPE 2 : Paramètres de l'ordinateur client

1. Cliquez sur **Démarrer => Panneau de configuration => Réseau et Internet**.
2. Cliquez sur **Centre Réseau et partage**.
3. Cliquez sur **Modifier les paramètres de partage avancés**.

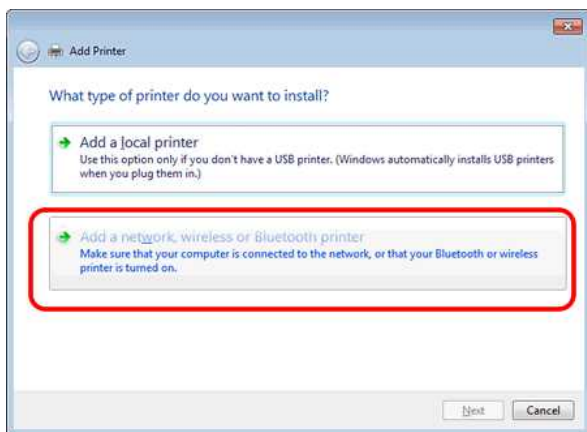


4. Activez les options **Activer la découverte de réseau** et **Activer le partage de fichiers et d'imprimantes**, puis cliquez sur **Enregistrer les modifications**.

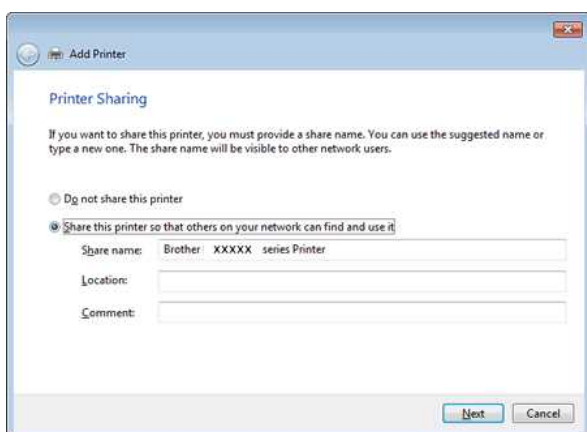




5. Cliquez sur **Démarrer** => **Périphériques et imprimantes**.
6. Cliquez sur **Ajouter une imprimante**.
7. Cliquez sur **Ajouter une imprimante réseau, sans fil ou Bluetooth**.



8. Sélectionnez une imprimante, puis cliquez sur **Suivant**.
(Si vous ne trouvez pas l'imprimante recherchée, cliquez [ici](#).)
9. Cliquez sur **Suivant**.
10. Activez **Partager cette imprimante afin que d'autres utilisateurs puissent l'utiliser** et cliquez sur **Suivant**.



11. Cliquez sur **Terminer**.

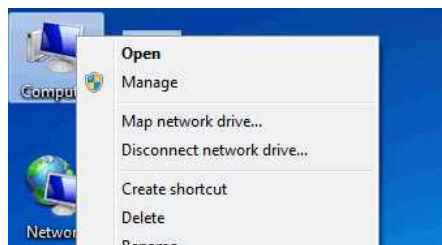


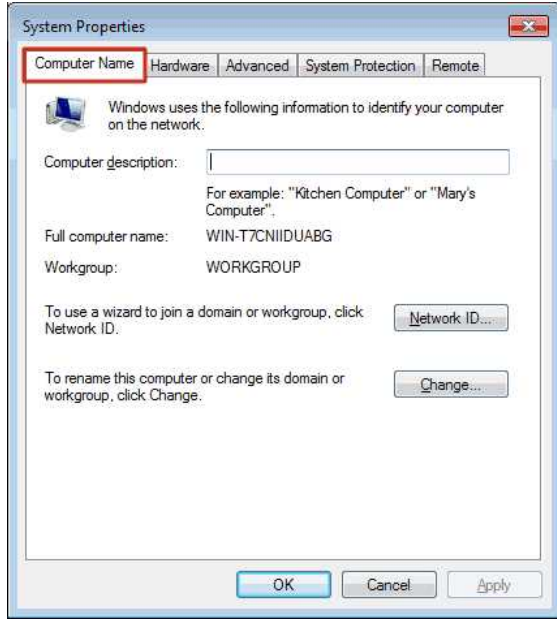
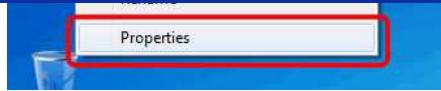
Le fait de ne pas trouver l'imprimante recherchée peut être dû à un problème de connexion réseau. Pour le vérifier, nous vous recommandons d'exécuter la commande Ping à l'invite de commandes. (Cliquez sur **Démarrer** => **Tous les programmes** => **Accessoires** => **Invite de commandes**.)

Si vous confirmez qu'aucun problème n'affecte la connexion réseau, essayez ce qui suit :

1. Cliquez sur **L'imprimante que je veux n'est pas répertoriée**.
2. Activez **Sélectionner une imprimante partagée par nom**, puis saisissez **\\ nom de l'ordinateur serveur \ nom de l'imprimante serveur**.
3. Cliquez sur **Suivant**.
4. Cliquez sur **Suivant**.
5. Cliquez sur **Terminer**.

Vous pouvez vérifier le nom de l'ordinateur en effectuant un clic droit sur l'icône **Poste de travail** sur le Bureau, puis en sélectionnant **Propriétés** => **Paramètres système avancés**.





© 2001-2017 Brother Industries, Ltd. Tous droits réservés.

Toutes les marques de commerce et tous les noms de produit des sociétés qui apparaissent sur les produits Brother, les documents liés à ceux-ci et sur tous les autres matériaux sont les marques de commerce ou les marques déposées de leurs sociétés respectives.

Impression à partir d'un ordinateur via un réseau sans fil



Pour imprimer à l'aide d'une connexion réseau sans fil, vous devez télécharger et installer le pilote d'imprimante ainsi que P-touch Editor.

Établissement d'une connexion réseau sans fil en utilisant temporairement un câble USB (recommandé)

1. Confirmez préalablement le SSID et le mot de passe de votre routeur ou point d'accès sans fil.

■ Pour Windows® :

2. Téléchargez le pilote d'imprimante ainsi que P-touch Editor de la section **[Téléchargement]** de ce site Web.
3. Au moment où vous installerez le pilote d'imprimante, les options de paramétrage de la connexion réseau sans fil s'afficheront. Procédez à la configuration conformément aux instructions à l'écran.

■ Pour Mac OS X :

2. Téléchargez le pilote d'imprimante ainsi que P-touch Editor de la section **[Téléchargement]** de ce site Web. Double-cliquez sur le fichier téléchargé. L'Assistant d'Installation se trouve dans le répertoire [Utilities].
3. Double-cliquez sur l'icône de l'Assistant d'Installation. Les options de paramétrage de la connexion réseau sans fil s'afficheront. Procédez à la configuration conformément aux instructions à l'écran.



Vous ne pouvez pas imprimer à partir de P-touch Editor si votre imprimante est en mode EL (mode P-touch Editor Lite). Assurez-vous que le voyant Editor Lite est éteint. S'il est allumé, maintenez le bouton Editor Lite enfoncé jusqu'à ce que le voyant Editor Lite s'éteigne. L'imprimante passe ainsi en mode E (mode P-touch Editor).



Si vous ne connaissez pas le SSID et le mot de passe de votre routeur ou point d'accès sans fil, contactez votre administrateur réseau.

Si vous n'avez pas configuré les paramètres de connexion du réseau sans fil lorsque vous avez installé le pilote d'imprimante, vous pouvez utiliser l'une des méthodes de configuration suivantes.

1. [Établissement d'une connexion réseau sans fil en utilisant WPS \(Wi-Fi Protected Setup™\) et le mode Infrastructure](#)
2. [Établissement d'une connexion réseau sans fil en utilisant Printer Setting Tool et le mode Infrastructure](#)
3. [Établissement d'une connexion réseau sans fil en utilisant Wireless Direct](#)
4. [Établissement d'une connexion réseau sans fil en utilisant le mode Ad-hoc](#)

1. Établissement d'une connexion réseau sans fil en utilisant WPS (Wi-Fi Protected Setup™)

Si votre routeur ou point d'accès sans fil prend en charge WPS (Wi-Fi Protected Setup™), les paramètres et les connexions peuvent être configurés facilement par simple pression sur un bouton.

- a. Assurez-vous d'abord que votre routeur ou point d'accès sans fil présente le symbole WPS et placez l'imprimante à proximité.
- b. Maintenez enfoncé le bouton du mode sans fil de l'imprimante pendant plus de 5 secondes. (Dès que le voyant Wi-Fi clignote, relâchez le bouton.)
- c. Appuyez sur le bouton WPS de votre routeur ou point d'accès sans fil.
- d. Lorsque la connexion est établie, le voyant Wi-Fi s'allume.



L'imprimante essaiera de se connecter par WPS pendant 2 minutes. Si vous maintenez enfoncé le bouton du mode sans fil pendant 5 secondes au cours de cet intervalle, l'imprimante continuera à essayer de se connecter pendant une période supplémentaire de 2 minutes à partir de ce moment.

2. Établissement d'une connexion réseau sans fil en utilisant Printer Setting Tool

■ Pour Windows® :

- a. Confirmez préalablement le SSID (nom du réseau) et le mot de passe (clé réseau) de votre routeur ou point d'accès sans fil.
- b. Connectez l'imprimante et l'ordinateur à l'aide d'un câble USB.
- c. Si le voyant Wi-Fi n'est pas allumé, maintenez enfoncé le bouton du mode sans fil pendant une seconde complète pour activer la fonction réseau sans fil. Une fois le voyant Wi-Fi allumé, relâchez le bouton. Le voyant Wi-Fi clignote.
- d. Lancez Printer Setting Tool sur l'ordinateur et cliquez sur [Communication Settings].
([Pour plus d'information sur le lancement de Printer Setting Tool, cliquez ici.](#))
- e. Dans le cadre [Wireless Settings] de l'onglet [Wireless LAN], confirmez que [Communication Mode] est défini à [Infrastructure].
([Pour plus d'information sur les paramètres de communication, cliquez ici.](#))
- f. Saisissez le SSID que vous avez noté ou cliquez sur [Search] et sélectionnez le SSID dans la liste qui s'affiche.
- g. Saisissez le mot de passe dans la zone [Passphrase].



Les informations à saisir varient en fonction de votre environnement réseau. Saisissez les informations nécessaires pour votre environnement réseau.

- h. Cliquez sur [Appliquer].
- i. Lorsque la connexion est établie, le voyant Wi-Fi de l'imprimante s'allume.

■ Pour Mac OS X :

Si vous voulez établir une connexion réseau sans fil en mode infrastructure sans utiliser WPS, veuillez choisir la méthode "Établir une connexion réseau sans fil en utilisant temporairement un câble USB (recommandé). Établissez une connexion en utilisant l'Assistant d'installation pour Périphériques sans Fil".

Téléchargez le pilote d'imprimante ainsi que P-touch Editor de la section [**Téléchargement**] de ce site Web. Double-cliquez sur le fichier téléchargé. L'Assistant d'installation se trouve dans le répertoire [Utilities].

3. Établissement d'une connexion réseau sans fil en utilisant Wireless Direct

Pour cette méthode, l'imprimante sert également de point d'accès sans fil.

■ Pour Windows® :

- Connectez l'imprimante et l'ordinateur à l'aide d'un câble USB.
- Si le voyant Wi-Fi n'est pas allumé, maintenez enfoncé le bouton du mode sans fil pendant une seconde complète pour activer la fonction réseau sans fil. Une fois le voyant Wi-Fi allumé, relâchez le bouton. Le voyant Wi-Fi clignote.
- Ouvrez [Communication settings] dans Printer Setting Tool sur l'ordinateur. ([Pour plus d'information sur le lancement de Printer Setting Tool, cliquez ici.](#))
- Confirmez que la case [Enable Wireless Direct when Wireless LAN is turned on] est cochée dans l'onglet [General] de Communication settings.
- Dans l'écran des paramètres Wi-Fi de l'ordinateur, sélectionnez le SSID de l'imprimante et saisissez le mot de passe.

■ Pour Mac OS X :

- Connectez l'imprimante et l'ordinateur à l'aide d'un câble USB.
- Si le voyant Wi-Fi n'est pas allumé, maintenez enfoncé le bouton du mode sans fil pendant une seconde complète pour activer la fonction réseau sans fil. Une fois le voyant Wi-Fi allumé, relâchez le bouton. Le voyant Wi-Fi clignote.
- Démarrez P-touch Utility. ([Pour plus d'information sur le lancement de P-touch Utility, cliquez ici.](#))
- Confirmez que [Wireless Direct] est réglé sur [ON] dans [Wireless Direct] du P-touch Utility.
- Dans l'écran Paramètres Wi-Fi de votre ordinateur, sélectionnez le SSID de votre imprimante et entrez le mot de passe.



- Le SSID et le mot de passe paramétrés par défaut à l'usine pour la connexion Wireless Direct sont les suivants :
SSID : « DIRECT-brPT-P750W**** », où « **** » représente les quatre derniers chiffres du numéro de série du produit. (Vous trouverez l'étiquette du numéro de série en ouvrant le couvercle de la cassette.)
Mot de passe (clé réseau) : 00000000
- Si vous souhaitez imprimer le SSID et le mot de passe, appuyez deux fois sur le bouton du mode sans fil. (Utilisez un ruban de 0,94" (24 mm).)
- Tant que vous êtes connecté en mode Wireless Direct, vous n'avez pas accès à l'Internet. Si vous souhaitez utiliser l'Internet, vous devez établir une connexion câblée.

4. Établissement d'une connexion réseau sans fil en utilisant le mode Ad-hoc

■ Pour Windows® :

- Connectez l'imprimante et l'ordinateur à l'aide d'un câble USB.
- Si le voyant Wi-Fi n'est pas allumé, maintenez enfoncé le bouton du mode sans fil pendant une seconde complète pour activer la fonction réseau sans fil. Une fois le voyant Wi-Fi allumé, relâchez le bouton. Le voyant Wi-Fi clignote.
- Ouvrez [Communication settings] dans Printer Setting Tool sur l'ordinateur. ([Pour plus d'information sur le lancement de Printer Setting Tool, cliquez ici.](#))
- Dans la section [Wireless Settings] de l'onglet [Wireless LAN], définissez [Communication Mode] à [Ad-hoc], puis cliquez sur [Apply] pour appliquer la configuration à l'imprimante.
- Utilisez un ordinateur pour rechercher l'imprimante et établir une connexion avec elle. Le SSID par défaut de l'imprimante est « SETUP ». Lorsque la connexion est établie, le voyant Wi-Fi s'allume.



Si vous souhaitez modifier d'autres paramètres réseau, accédez aux paramètres de communication dans Communication settings.
[Pour plus d'information sur les paramètres de communication, cliquez ici.](#)

■ Pour Mac OS X :

Si vous voulez établir une connexion sans fil en utilisant le mode Ad-hoc, veuillez choisir la méthode "Établir une connexion réseau sans fil en utilisant provisoirement un câble USB. Établissez une connexion réseau sans fil en utilisant le Wireless Device Setup Wizard.

Téléchargez le Paquet Pilote Imprimante & P-touch Editor à partir de la section [**Téléchargement**] de ce site Web. Double-cliquez sur le fichier téléchargé. L'Assistant d'installation se trouve dans le répertoire [Utilities].

FAQ connexes

- [Trouver les informations de sécurité du réseau sans fil \(SSID, clé réseau, etc.\) pour Mac OS X 10.7 ou une version supérieure](#)
- [Trouver les informations de sécurité du réseau sans fil \(SSID, clé réseau, etc.\) pour Windows®](#)

© 2001-2017 Brother Industries, Ltd. Tous droits réservés.

Toutes les marques de commerce et tous les noms de produit des sociétés qui apparaissent sur les produits Brother, les documents liés à ceux-ci et sur tous les autres matériaux sont les marques de commerce ou les marques déposées de leurs sociétés respectives.

Trouver les informations de sécurité du réseau sans fil (SSID, clé réseau, etc.) pour Mac OS X 10.7 ou une version supérieure

Ces étapes peuvent vous aider à trouver les paramètres de sécurité de votre réseau sans fil si votre Macintosh est aussi connecté au réseau par liaison sans fil. Si vous n'êtes pas en mesure d'accéder à l'application Trousseaux d'accès, vous devrez contacter le fabricant de votre routeur ou un administrateur réseau pour déterminer ces paramètres.

- Pour déterminer le mot de passe d'accès sans fil (clé réseau), [reportez-vous à la PARTIE 1](#).
- Pour déterminer la méthode d'authentification au réseau sans fil, [reportez-vous à la PARTIE 2](#).

PARTIE 1 : RÉCUPÉRATION DU MOT DE PASSE D'ACCÈS SANS FIL EN UTILISANT « TROUSSEAUX D'ACCÈS »

REMARQUE : Les écrans peuvent varier en fonction du système d'exploitation utilisé.

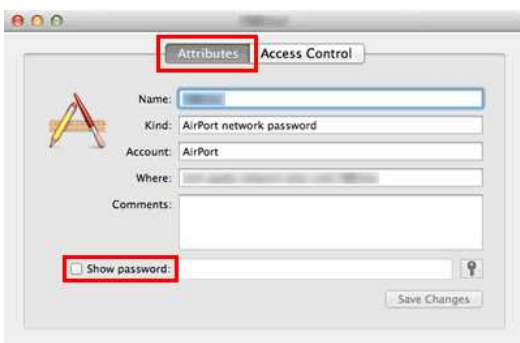
1. Cliquez sur **Aller** => **Utilitaires** et double-cliquez sur **Trousseaux d'accès**.



2. Sous **Trousseaux**, cliquez sur **session** et recherchez votre réseau dans la liste.
REMARQUE : Si le réseau n'est pas répertorié sous **session**, cliquez sur **Système** et recherchez votre réseau dans la liste.
3. Double-cliquez sur le nom du réseau (SSID) sous **Nom**.



4. Dans l'onglet **Attributs**, cochez la case à côté de **Afficher le mot de passe**.

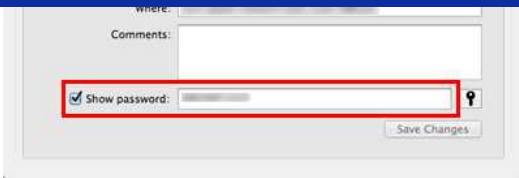


5. Lorsque vous y êtes invité, saisissez le mot de passe de l'administrateur du Mac ou le mot de passe du trousseau dans la zone de dialogue, puis cliquez sur **Autoriser** ou **OK**.



6. Prenez note du mot de passe affiché dans le champ **Afficher le mot de passe** pour l'utiliser lors de la connexion au réseau sans fil.

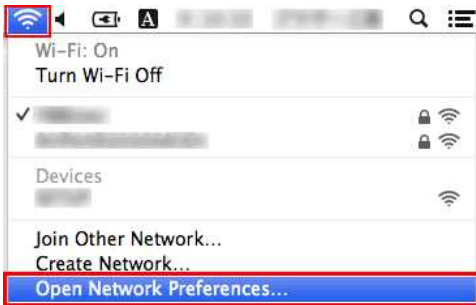




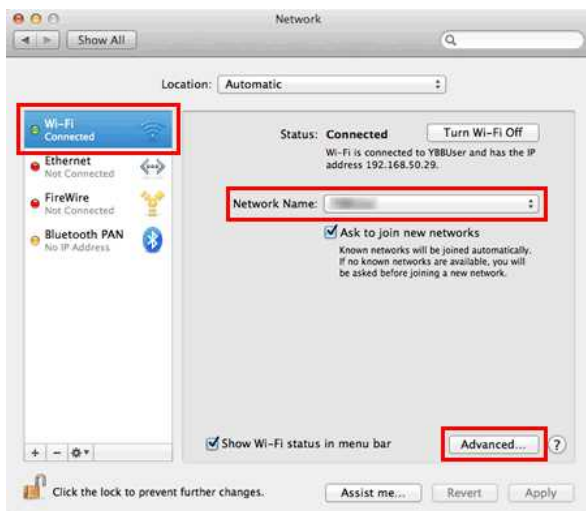
PARTIE 2 : RÉCUPÉRATION DE L'AUTHENTIFICATION AU RÉSEAU SANS FIL EN UTILISANT « UTILITAIRE DE RÉSEAU »

REMARQUE : Les écrans peuvent varier en fonction du système d'exploitation utilisé.

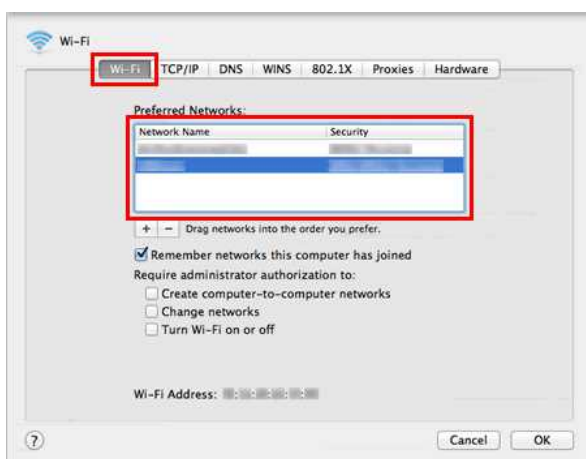
1. Cliquez sur l'icône **Wi-Fi** ou **Airport** dans la barre des menus.
2. Cliquez sur **Ouvrir Préférences Réseau**.



3. Cliquez sur **Wi-Fi** ou **Airport** dans la liste des connexions réseau.
4. Assurez-vous que le nom de réseau approprié y est répertorié, puis cliquez sur **Options avancées**.



5. Prenez note du nom du réseau et du type de sécurité dans la liste Réseau préféré sous **Wi-Fi** ou **Airport**.



Quelles sont les options disponibles pour faire avancer et couper les étiquettes ?

Lors de l'impression, vous pouvez définir les six options suivantes dans l'écran **Print** :

Auto Cut	<ul style="list-style-type: none"> • Chaque étiquette est coupée automatiquement après avoir été imprimée. • Lorsque les options Auto Cut et Half Cut sont activées simultanément, seule la dernière étiquette est coupée entièrement après l'impression. • L'imprimante peut également être configurée de façon à couper les étiquettes après l'impression d'un nombre déterminé d'étiquettes.
Half Cut	<ul style="list-style-type: none"> • Le ruban de l'étiquette est coupé, mais pas le support envers afin de faciliter la séparation du support de l'étiquette.
Chain Printing	<ul style="list-style-type: none"> • Si vous imprimez plusieurs étiquettes, les étiquettes sont imprimées les unes à la suite des autres sans coupe individuelle. Une fois l'impression terminée, la dernière étiquette s'arrête en l'état, sans être coupée.
Special tape (no cuts)	<ul style="list-style-type: none"> • Une fois l'impression terminée, l'étiquette s'arrête en l'état, sans être coupée. Si vous n'utilisez pas le coupe-papier de l'imprimante après l'impression, vous devez retirer la cassette de ruban de l'appareil et utiliser des ciseaux pour couper le ruban.
Mirror Printing	<ul style="list-style-type: none"> • L'étiquette est imprimée à l'envers, comme dans un miroir.
Output Directly to Printer Driver	<ul style="list-style-type: none"> • Les données sont envoyées directement de l'application au pilote d'imprimante. (Comme la vitesse a priorité sur la qualité d'impression, certains éléments peuvent ne pas apparaître à l'impression ou se présenter quelque peu différemment.)



- Vous pouvez utiliser certaines options simultanément (sauf dans les cas ci-dessous).
- Si vous activez l'option **Special tape (no cuts)**, les options **Auto Cut**, **Half Cut** et **Chain Printing** sont désactivées, même si elles étaient sélectionnées auparavant.
- Si vous utilisez un ruban TZe (non plastifié) et que vous activez l'option **Half Cut**, l'option **Half Cut** est désactivée et l'option **Auto Cut** est activée à sa place.

© 2001-2017 Brother Industries, Ltd. Tous droits réservés.

Toutes les marques de commerce et tous les noms de produit des sociétés qui apparaissent sur les produits Brother, les documents liés à ceux-ci et sur tous les autres matériaux sont les marques de commerce ou les marques déposées de leurs sociétés respectives.

Points importants à confirmer avant de configurer l'imprimante dans un réseau sans fil

Avant de connecter l'imprimante à votre réseau sans fil, vérifiez les différents points suivants :

- [Configuration de l'imprimante pour un réseau sans fil en utilisant WPS \(Wi-Fi Protected Setup\) \(recommandé\)](#)
- [Configuration manuelle de l'imprimante pour un réseau sans fil](#)
- [Paramétrage des fonctions de votre point d'accès sans fil](#)
- [Attribution de l'adresse IP](#)

Configuration de l'imprimante pour un réseau sans fil en utilisant WPS (Wi-Fi Protected Setup) (recommandé)

Si votre routeur ou point d'accès sans fil prend en charge WPS, vous pouvez connecter facilement l'imprimante à votre réseau sans fil sans ordinateur. Pour vous assurer que votre routeur ou point d'accès sans fil prend en charge WPS, vérifiez s'il présente le symbole WPS, comme illustré ci-dessous.



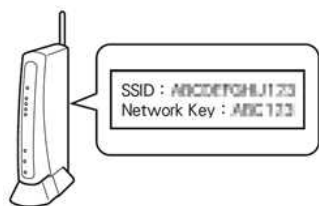
[Cliquez ici pour plus d'informations sur la configuration de l'imprimante pour un réseau sans fil en utilisant WPS \(pour Windows®\).](#)

Configuration manuelle de l'imprimante pour un réseau sans fil

Avant de configurer les paramètres sans fil, vous devez connaître le nom de votre réseau (SSID, ESSID) et la clé réseau.

Pour trouver le nom du réseau (SSID, ESSID) et la clé réseau, procédez comme suit :

- Regardez sur le côté de votre routeur ou point d'accès sans fil.
REMARQUE : L'illustration ci-dessous peut ne pas correspondre au produit que vous utilisez.



- Consultez la documentation fournie avec votre routeur ou point d'accès sans fil.
- Le nom de réseau initial peut correspondre au nom du fabricant ou au nom du modèle.
- Si vous ne parvenez toujours pas à trouver les informations de sécurité du réseau, adressez-vous au fabricant de votre routeur ou point d'accès sans fil, à l'administrateur de votre réseau ou à votre FAI.



WPA-PSK/WPA2-PSK est l'une des méthodes d'authentification sur le réseau qui utilise une clé prépartagée (PSK) d'une longueur de 8 caractères ou plus (avec un maximum de 63 caractères).

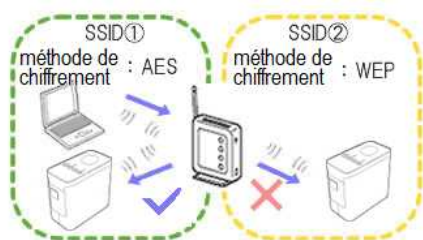
Paramétrage des fonctions de votre point d'accès sans fil

Selon le point d'accès sans fil utilisé, certaines fonctions du routeur ou du point d'accès peuvent provoquer des interférences qui affectent la communication sans fil entre l'ordinateur et l'imprimante. Reportez-vous aux instructions fournies avec votre routeur ou point d'accès sans fil et confirmez la configuration de vos fonctions. Si les fonctions suivantes sont activées, vous devrez en modifier le paramétrage.

• Multiple SSID (SSID multiple)

Cette fonction permet de configurer plusieurs SSID sur un seul routeur ou point d'accès sans fil. Chaque SSID peut utiliser des méthodes d'authentification et de chiffrement différentes de façon à pouvoir connecter des appareils sans fil au réseau simultanément selon différents niveaux de sécurité. Cependant, si vous souhaitez connecter tous les appareils sans fil à un réseau sans fil spécifique, ces appareils doivent utiliser le même SSID. Souvent, des appareils utilisant des SSID différents ne peuvent pas communiquer entre eux et ne peuvent donc ni envoyer ni recevoir des données à travers le même réseau sans fil. Vous devez donc configurer l'ordinateur sans fil et l'imprimante sans fil avec le même SSID que celui utilisé pour votre routeur ou point d'accès sans fil.

REMARQUE : L'illustration ci-dessous peut ne pas correspondre au produit que vous utilisez, et les méthodes de chiffrement évoquées constituent des exemples.

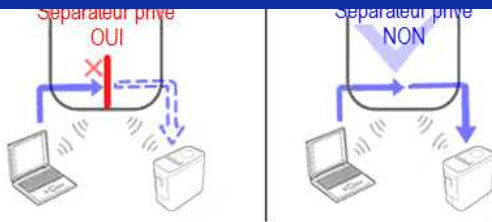


• Privacy Separator (Séparateur privé)

Le séparateur privé isole les appareils sans fil connectés à votre routeur ou point d'accès sans fil et les empêche de se connecter ou d'envoyer des données l'un à l'autre sur le réseau sans fil.

Si cette option est activée, les appareils sans fil tels que votre ordinateur ou votre imprimante ne pourront pas communiquer ensemble. Pour connecter votre imprimante aux autres appareils, vous devez modifier le paramétrage de votre routeur ou point d'accès sans fil et désactiver le séparateur privé.





- **Filtrage des adresses MAC**

Le filtrage des adresses MAC est une fonction qui n'autorise l'accès au réseau qu'aux appareils dont l'adresse MAC est définie dans le routeur ou point d'accès sans fil. Si vous utilisez le filtrage des adresses MAC au niveau de votre routeur ou point d'accès sans fil, vous devez y configurer l'adresse MAC de votre imprimante.

Vous trouverez l'adresse MAC de votre imprimante dans la section **Communication settings** de **Printer Setting Tool** ou en imprimant la configuration de l'imprimante. [Cliquez ici pour trouver les paramètres réseau de votre imprimante.](#)

Attribution de l'adresse IP

- **Attribution d'adresses IP statiques**

Avant d'attribuer manuellement une adresse IP en mode statique, prenez connaissance de ce qui suit.

L'adresse IP que vous souhaitez affecter à votre imprimante :

- doit être choisie en dehors de la plage d'adresses IP susceptibles d'être attribuées en tant qu'adresses dynamiques par le serveur DHCP ;
- doit être différente de celles déjà affectées à d'autres appareils sur votre réseau ;
- doit se trouver sur le même réseau que votre ordinateur et que votre routeur ou point d'accès sans fil.



Si l'adresse IP affectée à votre ordinateur est 192.168.1.xx, affectez à votre imprimante un nombre quelconque (xx) qui n'est pas déjà attribué à un autre appareil (p. ex. 192.168.1.10). Les trois premières séries de chiffres (192.168.1 dans l'exemple ci-dessus) doivent être identiques.





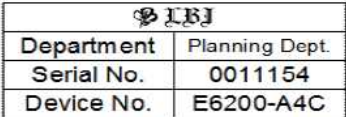



- **Attribution automatique d'adresses IP**

Si votre routeur ou point d'accès sans fil ne prend pas en charge la fonctionnalité de serveur DHCP, l'adresse IP ne peut pas être configurée automatiquement. Pour plus d'informations, consultez la documentation fournie avec votre routeur ou point d'accès sans fil.

Comment utiliser P-touch Editor (P-touch Editor 5.1 pour Macintosh)

Démarrez P-touch Editor et allez sous [Aide] puis [Aide P-touch Editor] à partir de la barre de menu. Nous offrons des instructions détaillées pour les questions fréquentes. En suivant les instructions, vous pourrez apprendre les techniques de base et avancées de P-touch Editor.

Exemples des descriptions dans l'aide P-touch

Section d'aide (Processus)	Exemples d'étiquettes
Créer un badge avec nom (Spécifier le format de l'étiquette. Centrer le texte. Ajouter un cadre autour du texte.)	
Créer une étiquette d'adresse (Spécifier le format de l'étiquette. Imprimer. Enregistrer le modèle.)	
Créer une bannière ou un signe avec un ruban continu (Spécifier la longueur d'étiquette ou utiliser la fonction de longueur automatique. Insérer l'illustration clip-art)	
Créer une étiquette pour boîtier à CD (Insérer l'illustration clip-art.)	
Créer un tableau (Insérer le tableau. Joindre les cellules. Entrer le texte dans le tableau.)	
Créer une étiquette qui contient des informations réparties sur plusieurs étiquettes (Créer une large étiquette. Inverser le texte.)	
Créer une étiquette d'adresse (Spécifier le format de l'étiquette. Imprimer. Enregistrer le modèle.)	
Connecter à une base de donnée en utilisant un modèle (Sélectionner le modèle. Connecter à la base de données.)	

© 2001-2017 Brother Industries, Ltd. Tous droits réservés.

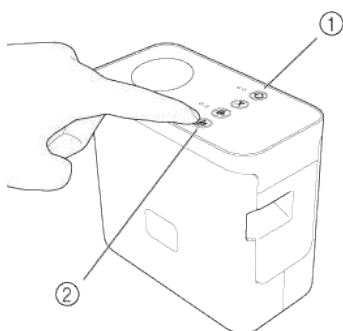
Toutes les marques de commerce et tous les noms de produit des sociétés qui apparaissent sur les produits Brother, les documents liés à ceux-ci et sur tous les autres matériaux sont les marques de commerce ou les marques déposées de leurs sociétés respectives.

Création d'une étiquette à l'aide de P-touch Editor Lite

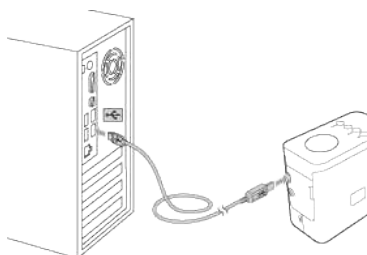
Pour créer une étiquette à l'aide de P-touch Editor Lite, procédez comme suit :

Création d'une étiquette à l'aide de P-touch Editor Lite

1. Allumez l'imprimante d'étiquettes P-touch (1), puis maintenez enfoncé le bouton Editor Lite jusqu'à ce que le voyant Editor Lite vert s'allume (2).



2. Connectez le câble USB à l'ordinateur et à l'imprimante PT-P750W.



Si vous connectez l'imprimante d'étiquettes P-touch via un concentrateur USB, celle-ci pourra ne pas être détectée correctement.

3. Dès lors que le câble USB est connecté, une boîte de dialogue apparaît à l'écran de l'ordinateur. (Les écrans suivants peuvent différer en fonction du système d'exploitation installé sur votre ordinateur.)

Pour Windows Vista

Cliquez sur [P-touch Editor Lite].

Pour Windows 7

Cliquez sur [Ouvrir le dossier et afficher les fichiers], puis double-cliquez sur [PTLITE10].



Pour Windows 8 ou une version supérieure

Dans l'écran [Accueil], cliquez sur [PT-P750W], [Ouvrir le dossier et afficher les fichiers], puis double-cliquez sur [PTLITE10].



Pour Mac OS X v10.7.5/10.8.x./10.9.x

Double-cliquez sur [PT-P750W] sur le bureau, puis sur l'icône de l'application [P-touch Editor Lite].





- Si vous ne voyez pas la boîte de dialogue, c'est qu'elle est peut-être cachée derrière la fenêtre d'un logiciel ouvert. Réduisez toutes les fenêtres pour afficher la boîte de dialogue.
- [Pour plus d'informations sur l'utilisation de P-touch Editor Lite, cliquez ici.](#)

© 2001-2022 Brother Industries, Ltd. Tous droits réservés.

Toutes les marques de commerce et tous les noms de produit des sociétés qui apparaissent sur les produits Brother, les documents liés à ceux-ci et sur tous les autres matériaux sont les marques de commerce ou les marques déposées de leurs sociétés respectives.

Trouver les informations de sécurité du réseau sans fil (SSID, clé réseau, etc.) pour Windows

Ces étapes peuvent vous aider à trouver les paramètres de sécurité de votre réseau sans fil si votre ordinateur est aussi connecté au réseau par liaison sans fil.

Si vous n'êtes pas en mesure de trouver ces informations en suivant les étapes ci-dessous, vous devrez vous reporter à la documentation fournie avec votre routeur ou point d'accès sans fil. Le paramétrage initial des informations de sécurité peut correspondre au nom du fabricant ou au nom du modèle.

Si vous ne parvenez toujours pas à trouver les paramètres de sécurité, adressez-vous au fabricant de votre routeur ou point d'accès, à l'administrateur de votre système ou à votre FAI.

REMARQUE : Les illustrations ci-dessous représentent un produit et un système d'exploitation utilisés à titre d'exemple, qui peuvent ne pas correspondre aux vôtres.

[Windows 8.1](#)

[Windows 8](#)

[Windows 7](#)

[Windows Vista](#)

Windows 8.1

1. Cliquez sur la vignette **Bureau**.



Si le bureau est déjà affiché, passez à l'étape suivante.

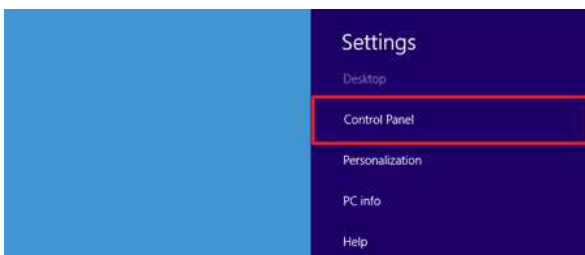
2. Placez le pointeur de la souris dans le coin inférieur droit de l'écran.



3. Les icônes de commande Windows s'affichent.
Cliquez sur **Settings**.



4. Cliquez sur **Panneau de configuration**.

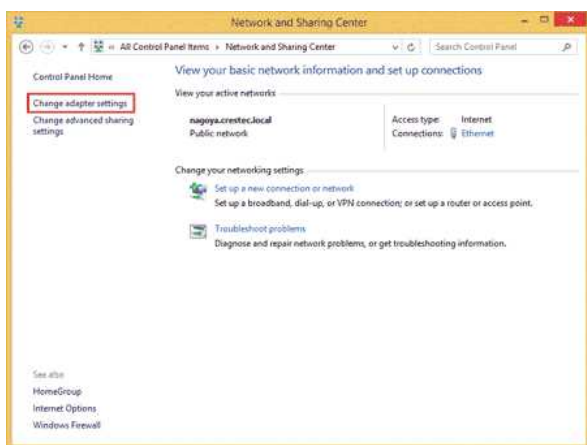


5. Le Panneau de configuration apparaît.
Cliquez sur **Afficher l'état et la gestion du réseau**.





6. Cliquez sur **Modifier les paramètres de la carte**.



7. Double-cliquez sur **Wi-Fi**.



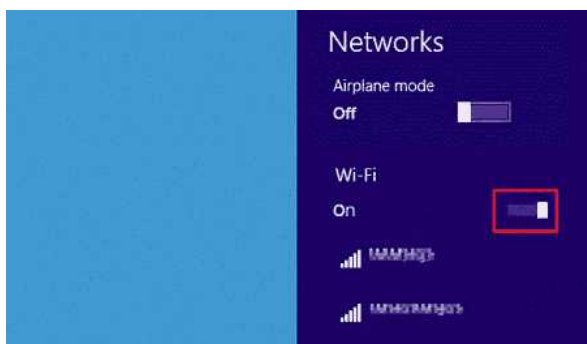
8. Les procédures ci-dessous diffèrent suivant l'écran qui est affiché.
Si c'est l'icône **Réseau** qui apparaît, passez à l'étape suivante.



Si c'est la boîte de dialogue **État de Wi-Fi** qui apparaît, allez à l'étape 13.



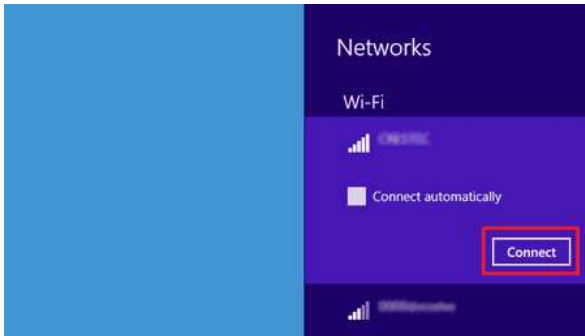
9. Cliquez sur le commutateur **Wi-Fi** pour l'activer.
Si le commutateur n'apparaît pas ou s'il est déjà activé, allez à l'étape suivante.



10. Cliquez sur le nom (SSID) du réseau dont vous souhaitez consulter les paramètres.



11. Cliquez sur **Connexion**.



12. Double-cliquez sur **Wi-Fi** sous **Connexions réseau**.

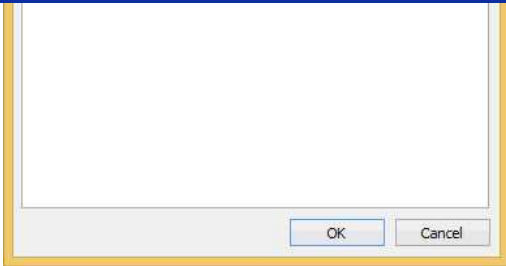


13. La boîte de dialogue **État de Wi-Fi** s'affiche.
Cliquez sur **Propriétés sans fil**.

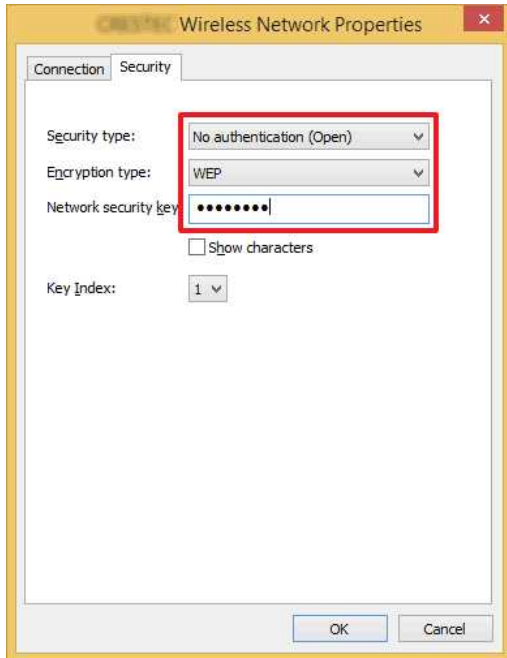


14. La boîte de dialogue **Propriétés du réseau sans fil (SSID)** s'affiche.
Cliquez sur l'onglet **Sécurité**.





15. Vérifiez les informations définies en regard de **Type de sécurité**, **Type de chiffrement** et **Clé de sécurité réseau**.



Cochez la case **Afficher les caractères** pour afficher la clé de sécurité.



Comme la clé de sécurité varie en fonction du type de sécurité, les valeurs peuvent être différentes des valeurs de votre routeur ou point d'accès réseau.

16. Cliquez sur **X** pour fermer la boîte de dialogue **Propriétés du réseau sans fil (SSID)**.

Windows 8

1. Placez le pointeur de la souris dans le coin inférieur droit de l'écran.



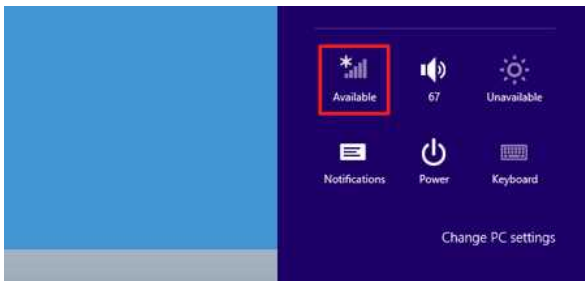
Cliquez sur l'icône du réseau qui s'affiche dans la zone de notification afin d'afficher l'écran illustré à l'étape 4.



2. Les icônes de commande Windows s'affichent.
Cliquez sur **Settings**.

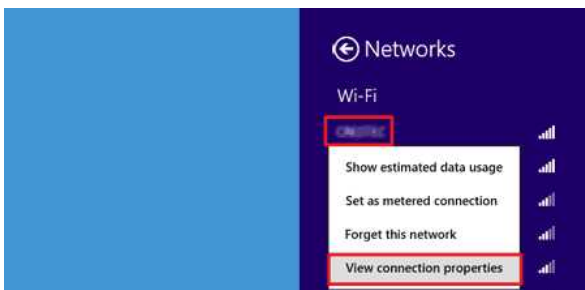


3. Cliquez sur l'icône du réseau.

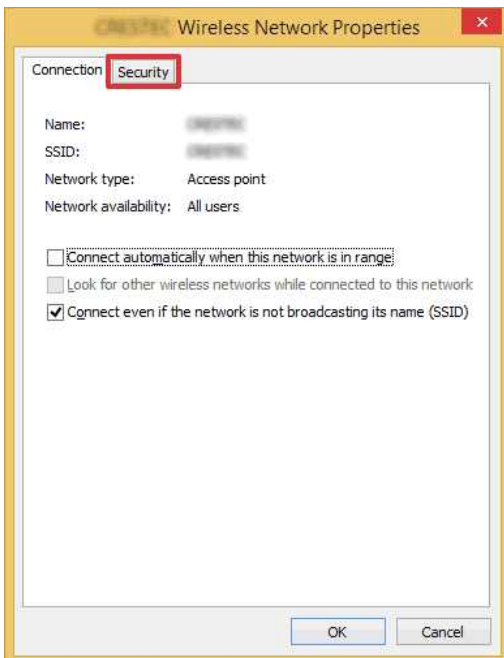


4. **Réseaux** s'affiche.

Effectuez un clic droit sur le nom (SSID) du réseau dont vous souhaitez consulter les paramètres, puis cliquez sur **Afficher les propriétés de connexion** dans le menu qui apparaît.

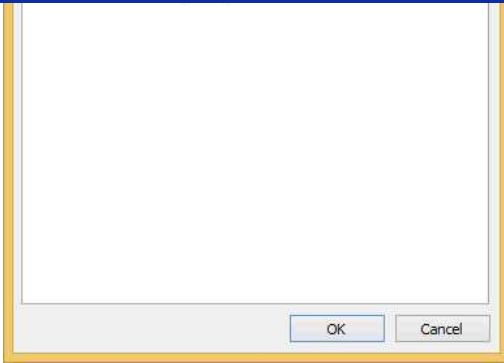


5. La boîte de dialogue **Propriétés du réseau sans fil (SSID)** s'affiche. Cliquez sur l'onglet **Sécurité**.



6. Vérifiez les informations définies en regard de **Type de sécurité**, **Type de chiffrement** et **Clé de sécurité réseau**.





Cochez la case **Afficher les caractères** pour afficher la clé de sécurité.

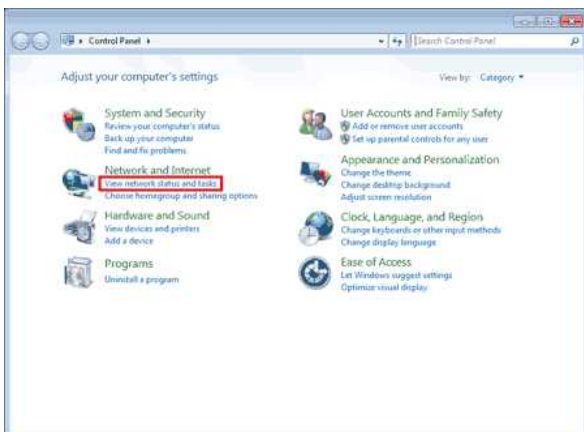


Comme la clé de sécurité varie en fonction du type de sécurité, les valeurs peuvent être différentes des valeurs de votre routeur ou point d'accès réseau.

7. Cliquez sur **X** pour fermer la boîte de dialogue **Propriétés du réseau sans fil (SSID)**.

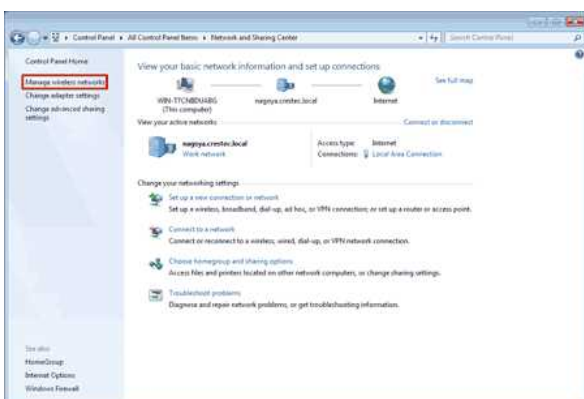
Windows 7

1. Cliquez sur **Démarrer - Panneau de configuration**.
2. Cliquez sur **Afficher l'état et la gestion du réseau** sous **Réseau et Internet**.



Si le mode d'affichage choisi est « **Grandes icônes** » ou « **Petites icônes** », cliquez sur **Centre Réseau et partage**.

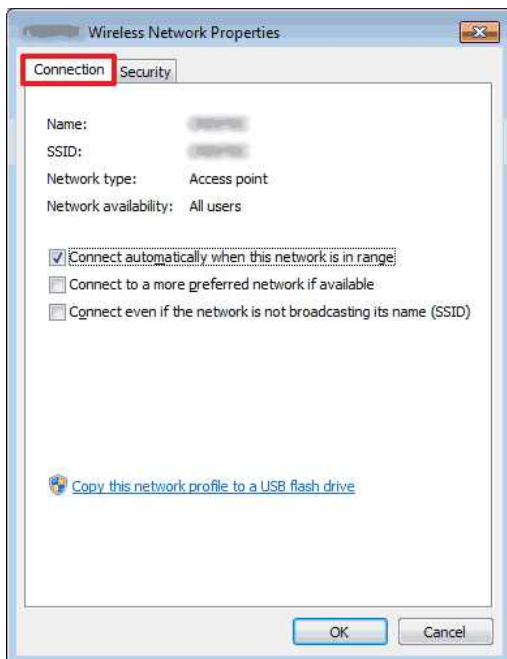
3. La boîte de dialogue **Centre Réseau et partage** s'affiche.
Cliquez sur **Gérer les réseaux sans fil**.



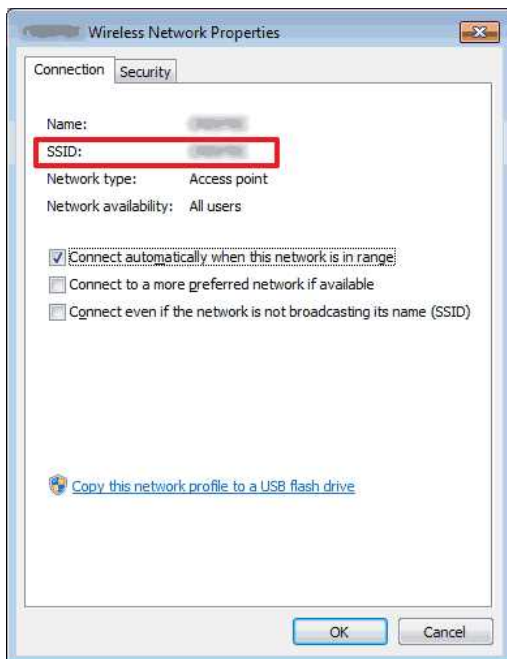
4. La boîte de dialogue **Gérer les réseaux sans fil** s'affiche.
Effectuez un clic droit sur le profil enregistré, puis cliquez sur **Propriétés** dans le menu qui apparaît.



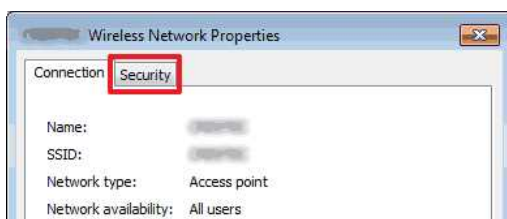
5. La boîte de dialogue **Propriétés du réseau sans fil (nom du profil)** s'affiche.
Cliquez sur l'onglet **Connexion**.



6. Vérifiez les caractères en regard de **SSID**.

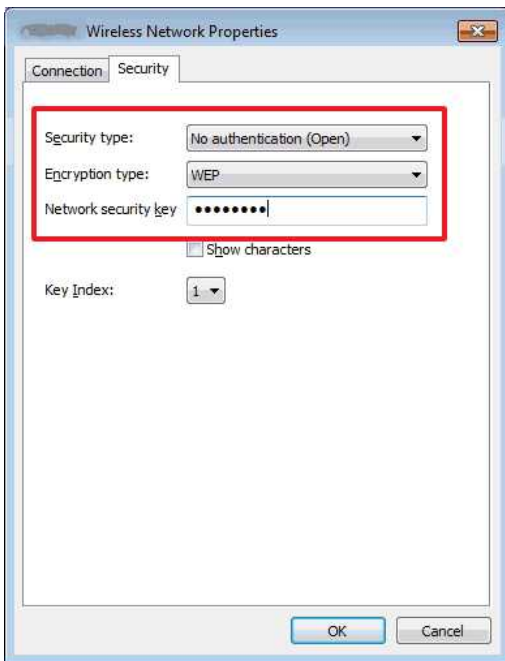


7. Cliquez sur l'onglet **Sécurité**.





8. Vérifiez les informations définies en regard de **Type de sécurité**, **Type de chiffrement** et **Clé de sécurité réseau**.



Cochez la case **Afficher les caractères** pour afficher la clé de sécurité.



Comme la clé de sécurité varie en fonction du type de sécurité, les valeurs peuvent être différentes des valeurs de votre routeur ou point d'accès réseau.

9. Cliquez sur **X** pour fermer la boîte de dialogue **Propriétés du réseau sans fil (nom du profil)**.
10. Cliquez sur **X** pour fermer la boîte de dialogue **Gérer les réseaux sans fil**.

Windows Vista

1. Cliquez sur **Démarrer - Panneau de configuration**.
2. Cliquez sur **Afficher l'état et la gestion du réseau** sous **Réseau et Internet**.





Si **Réseau et Internet** n'apparaît pas, cliquez sur **Centre Réseau et partage**.

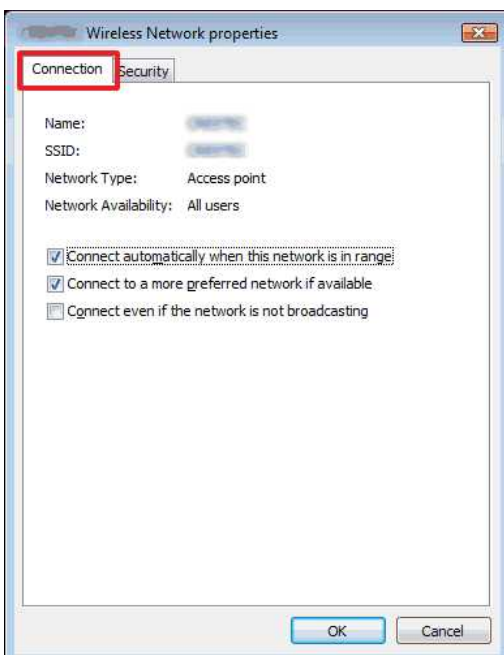
3. La boîte de dialogue **Centre Réseau et partage** s'affiche.
Cliquez sur **Gérer les réseaux sans fil**.



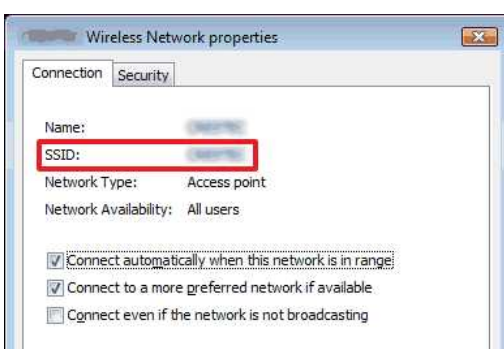
4. La boîte de dialogue **Gérer les réseaux sans fil** s'affiche.
Effectuez un clic droit sur le profil enregistré, puis cliquez sur **Propriétés** dans le menu qui apparaît.

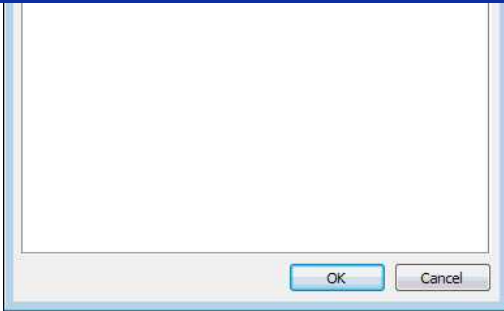


5. La boîte de dialogue **Propriétés du réseau sans fil (nom du profil)** s'affiche.
Cliquez sur l'onglet **Connexion**.

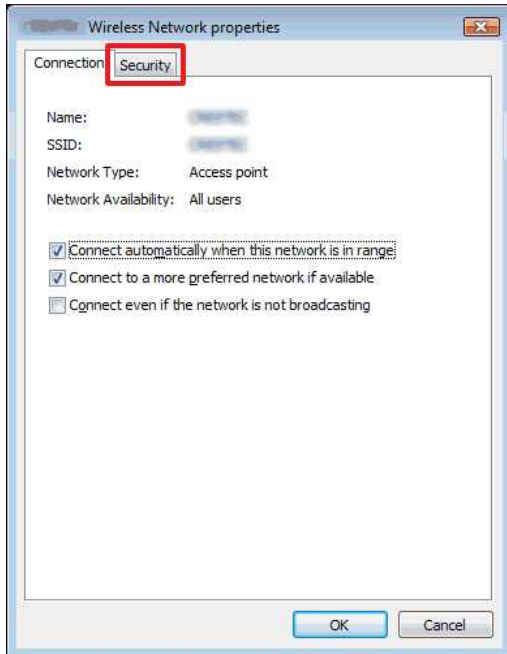


6. Vérifiez les caractères en regard de **SSID**.

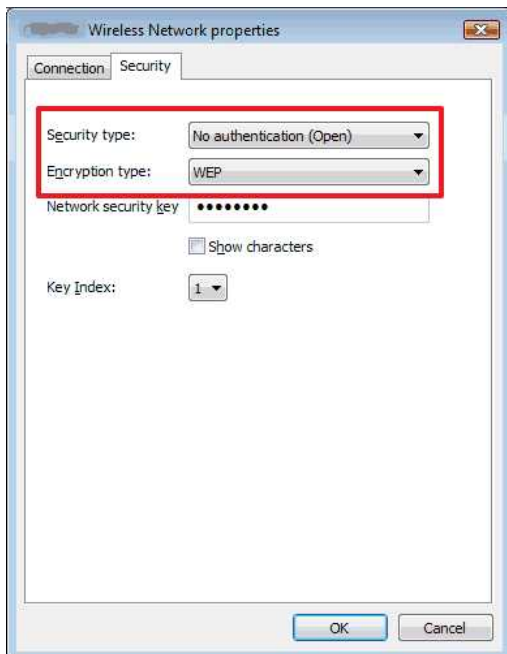




7. Cliquez sur l'onglet **Sécurité**.



8. Vérifiez les informations définies en regard de **Type de sécurité** et **Type de chiffrement**.



9. Cliquez sur **X** pour fermer la boîte de dialogue **Propriétés du réseau sans fil (nom du profil)**.

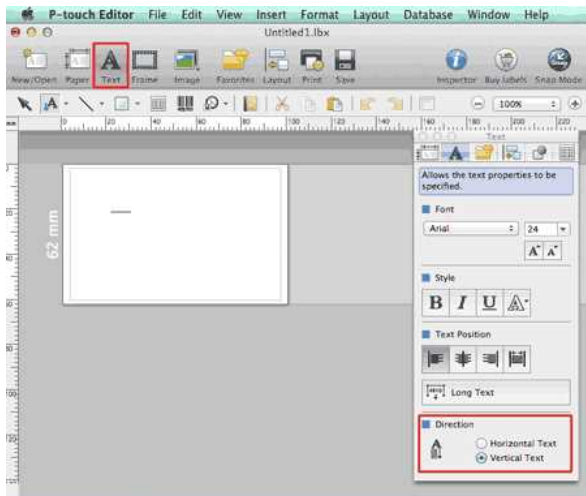
10. Cliquez sur **X** pour fermer la boîte de dialogue **Gérer les réseaux sans fil**.

11. Cliquez sur **X** pour fermer la boîte de dialogue **Centre Réseau et partage**.

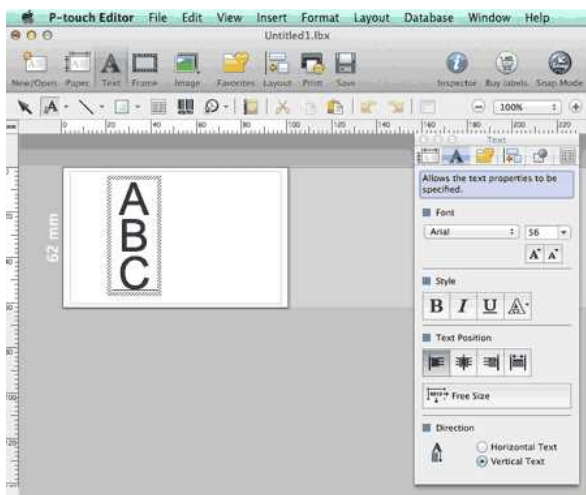
Comment créer des étiquettes verticales? (P-touch Editor 5.1 pour Mac)



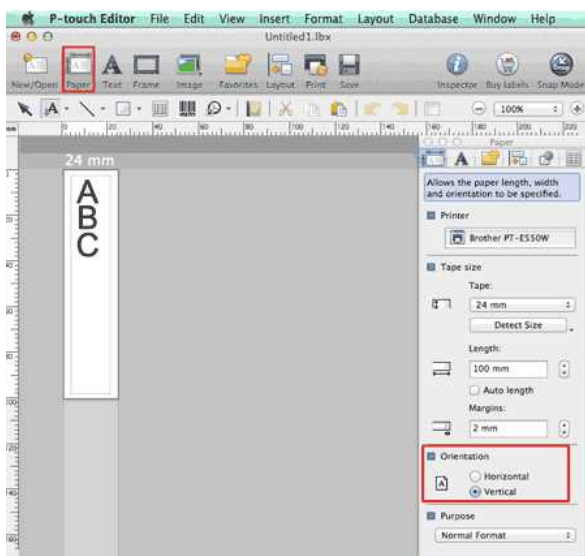
1. Dans P-touch Editor, cliquez sur **Text** pour afficher le menu Texte et cochez "Texte vertical" dans le bas.



2. Tapez le texte.



- Lorsque vous utilisez un ruban étroit, cliquez sur **Paper** pour afficher le menu Papier et cochez "Vertical".



© 2001-2017 Brother Industries, Ltd. Tous droits réservés.

Toutes les marques de commerce et tous les noms de produit des sociétés qui apparaissent sur les produits Brother, les documents liés à ceux-ci et sur tous les autres matériaux sont les marques de commerce ou les marques déposées de leurs sociétés respectives.

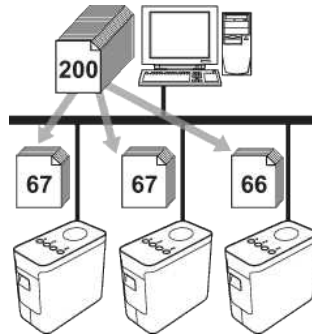


Comment imprimer des étiquettes en les répartissant sur plusieurs imprimantes ?

Si vous devez imprimer un grand nombre d'étiquettes, vous pouvez répartir l'impression sur plusieurs imprimantes. Comme l'impression est réalisée simultanément sur toutes les imprimantes, le temps total d'impression est réduit.



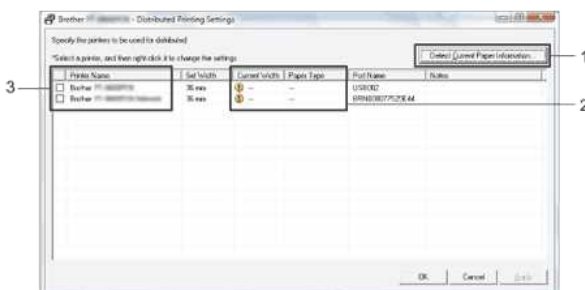
- L'impression peut être répartie sur des imprimantes connectées par USB ou via un réseau sans fil.
- Le nombre de pages à imprimer est divisé automatiquement entre les imprimantes sélectionnées. Si le nombre de pages défini ne peut être divisé de manière égale entre les imprimantes, les pages sont réparties dans l'ordre des imprimantes listées dans la boîte de dialogue lorsque les paramètres d'impression sont définis à l'étape 4.



1. Dans le menu **File** de P-touch Editor 5.1, cliquez sur **Print**.
2. Cliquez sur **Properties...**
3. Sélectionnez l'onglet **Advanced**, cochez la case **Distributed Printing**, puis cliquez sur **Settings**.



4. Dans la boîte de dialogue **Distributed Printing Settings**, sélectionnez les imprimantes à utiliser pour répartir l'impression.



1. Cliquez sur **Detect Current Paper Information...**
2. Les informations actuelles des imprimantes qui sont détectées s'affichent dans les colonnes **Current Width** et **Paper Type**.
3. Cochez la case en regard des imprimantes que vous souhaitez utiliser pour l'impression répartie dans la colonne **Printer Name**.



Si la largeur de ruban sélectionnée diffère de celle affichée dans la colonne **Current Width**,  apparaît à côté du paramétrage sous **Current Width**. Introduisez dans l'imprimante un ruban correspondant à la largeur définie dans **Set Width**.

5. Définissez la largeur de ruban à utiliser pour l'impression.

A. Sélection d'une seule imprimante

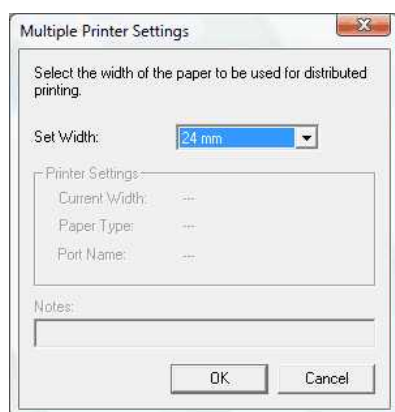
Dans la boîte de dialogue de l'étape 4, sélectionnez l'imprimante dont la configuration doit être définie, puis double-cliquez dessus ou effectuez un clic droit et sélectionnez **Settings**. Dans la liste déroulante **Set Width**, sélectionnez la largeur du ruban.



Les informations à afficher dans la boîte de dialogue de l'étape 4 peuvent être saisies dans la zone de texte **Notes**.

B. Sélection de plusieurs imprimantes

Dans la boîte de dialogue de l'étape 4, sélectionnez les imprimantes dont la configuration doit être définie, puis effectuez un clic droit et sélectionnez **Settings**. Dans la liste déroulante **Set Width**, sélectionnez la largeur du ruban. Cette largeur de ruban est appliquée à toutes les imprimantes sélectionnées.



Les paramètres sous **Printer Settings** et **Notes** ne sont pas accessibles.

6. Cliquez sur **OK** pour fermer la fenêtre de configuration de la largeur du ruban.
7. Cliquez sur **OK** pour fermer la fenêtre **Distributed Printing Settings**.
La configuration est terminée.
8. Cliquez sur **OK** pour lancer l'impression répartie.



- Il est possible que les informations d'une imprimante connectée via un concentrateur USB ou un serveur d'impression ne puissent pas être détectées. Dans un tel cas, avant d'imprimer, saisissez la configuration manuellement et vérifiez si l'imprimante peut être utilisée.
- Cette fonction peut ne pas pouvoir être utilisée si un routeur est utilisé ou si certaines fonctions de sécurité (p. ex. un pare-feu) sont activées.
- Nous vous recommandons de réaliser un test de connexion pour votre environnement d'exploitation. Pour plus d'informations, contactez un représentant commercial.

Utilisation des paramètres de communication

Pour utiliser les paramètres de communication, procédez comme suit :

1. Ouvrez Printer Setting Tool.

Voir [Utilisation de Printer Setting Tool](#).

2. Sélectionnez **Communication settings**.

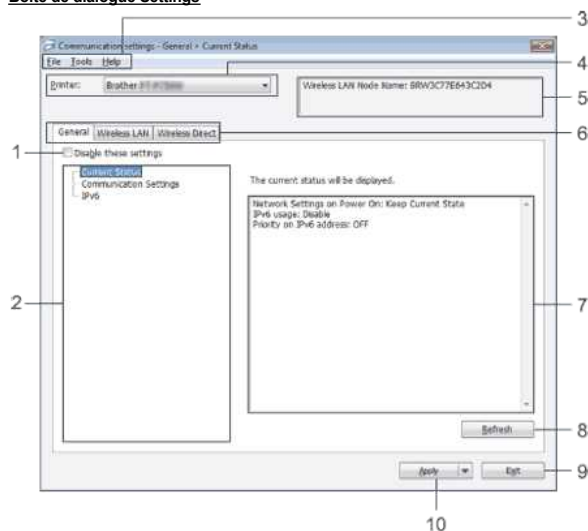
La fenêtre **Communication settings** apparaît.

3. Définissez ou modifiez les paramètres.


Pour plus d'informations sur les éléments de la fenêtre Communication settings, cliquez sur les liens suivants (les écrans correspondent à la version Windows®) :


- [Boîte de dialogue Settings](#)
- [Barre de menus](#)
- [Onglet General](#)
- [Onglet Wireless LAN](#)
- [Onglet Wireless Direct](#)
- [Application des modifications de la configuration à plusieurs imprimantes](#)

Boîte de dialogue Settings



1. Disable these settings

Lorsque cette case est cochée,  apparaît dans l'onglet et les paramètres ne peuvent plus être ni définis ni modifiés.

Les paramètres d'un onglet où  apparaît ne sont pas appliqués à l'imprimante, même en cas de clic sur **Apply**. En outre, les paramètres de l'onglet ne sont pas enregistrés ou exportés lors de l'exécution de la commande **Save in Command File** ou **Export**.

Pour appliquer les paramètres à l'imprimante, les enregistrer ou les exporter, veillez à décocher cette case.

2. Items

Lorsque vous sélectionnez **Current Status**, les paramètres en cours apparaissent dans la zone d'affichage et de modification des paramètres.

Vous pouvez sélectionner le paramètre à modifier en cliquant dessus.

3. Barre de menus

Les menus donnent accès aux différentes commandes que vous pouvez sélectionner.

Pour plus d'informations sur la barre de menus, voir [Barre de menus](#).

4. Printer

Cette zone déroulante permet de sélectionner l'imprimante dont les paramètres doivent être modifiés.


S'il n'y a qu'une imprimante connectée, aucune sélection n'est nécessaire, car c'est cette imprimante qui s'affiche.

5. Node Name

Cette zone affiche le nom du nœud. Vous pouvez modifier ce nom. (Voir [Menu Tools](#).)

6. Onglets des paramètres

Cliquez sur l'onglet des paramètres à définir ou à modifier.

Si  apparaît dans l'onglet, les paramètres de cet onglet ne seront pas appliqués à l'imprimante.

7. Zone d'affichage et de modification des paramètres

Cette zone affiche les paramètres en cours de l'élément sélectionné. Modifiez les paramètres selon vos besoins à l'aide des menus déroulants, par saisie directe ou d'une autre façon appropriée.

8. Refresh

Un clic sur ce bouton permet de mettre à jour les informations des paramètres affichés.

9. Exit

Un clic sur ce bouton permet de quitter **Communication settings** et de revenir à la fenêtre principale de **Printer Setting Tool**.



Les paramètres ne sont pas appliqués aux imprimantes si vous cliquez sur le bouton **Exit** sans avoir cliqué sur le bouton **Apply** après leur modification.

10. Apply

Cliquez sur **Apply** pour appliquer les paramètres à l'imprimante.

Pour enregistrer les paramètres définis dans un fichier de commandes, sélectionnez **Save in Command File** dans le menu déroulant.



Un clic sur **Apply** a pour effet d'appliquer les paramètres de tous les onglets à l'imprimante. Si la case **Disable these settings** est cochée, les paramètres de l'onglet concerné ne sont pas appliqués.

Barre de menus

Menu File

- **Apply Settings to the Printer**

Applique les paramètres à l'imprimante.



Si la case **Disable these settings** est cochée, les paramètres de l'onglet concerné ne sont pas enregistrés.

- **Save Settings in Command File**

Enregistre les paramètres définis dans un fichier de commandes.

L'extension du fichier est « .bin ».



- Si la case **Disable these settings** est cochée, les paramètres de l'onglet concerné ne sont pas enregistrés.
- Les informations suivantes ne sont pas enregistrées avec les commandes des paramètres.
 - Nom du nœud
 - Adresse IP, masque de sous-réseau et passerelle par défaut (lorsque l'adresse IP définie est **STATIC**)
- Les commandes des paramètres de communication enregistrées sont destinées exclusivement à appliquer des paramètres à une imprimante. L'application des paramètres ne s'effectue pas en important ce fichier de commandes.
- Les fichiers de commandes enregistrés contiennent des clés d'authentification et des mots de passe. Vous devez donc prendre les mesures nécessaires pour protéger vos fichiers de commandes, notamment en les enregistrant dans des emplacements inaccessibles à d'autres utilisateurs.
- N'envoyez pas un fichier de commandes à une imprimante dont le modèle n'était pas spécifié au moment de l'exportation du fichier.

- **Import**

- **Import from the current computer wireless settings**

Importe les paramètres à partir de l'ordinateur.



- Seuls les paramètres d'authentification personnels (système ouvert, authentification par clé publique et WPA/WPA2-PSK) peuvent être importés. Les paramètres d'authentification relevant de la sécurité de l'entreprise (LEAP et EAP-FAST) et WPA2-PSK (TKIP) ne peuvent pas être importés.
- Si plusieurs réseaux sans fil sont activés pour l'ordinateur utilisé, les premiers paramètres sans fil (personnels uniquement) détectés sont ceux pris en considération dans les données d'importation.
- L'importation porte uniquement sur les paramètres de l'onglet **Wireless LAN** et du volet **Wireless Settings** (mode de communication, SSID, méthode d'authentification, mode de chiffrement et clé d'authentification).

- **Select a Profile to import**

Importe le fichier exporté et applique les paramètres à une imprimante.

Cliquez sur **Browse** pour afficher la boîte de dialogue de sélection du fichier. Sélectionnez le fichier à importer. Les paramètres du fichier sélectionné apparaissent dans la zone d'affichage et de modification des paramètres.



- Tous les paramètres, tels que les paramètres sans fil ou TCP/IP, peuvent être importés. Les noms de nœud, cependant, ne sont pas pris en considération dans l'importation.
- Seuls les profils compatibles avec l'imprimante sélectionnée peuvent être importés.
- Si l'adresse IP du profil importé est **STATIC**, modifiez si nécessaire l'adresse IP du profil importé de façon à éviter que cette adresse corresponde à l'adresse d'une imprimante existante déjà configurée sur le réseau.

- **Export**

Enregistre les paramètres en cours dans un fichier.



- Si la case **Disable these settings** est cochée, les paramètres de l'onglet concerné ne sont pas enregistrés.
- Les fichiers exportés ne sont pas cryptés.

Menu Tools

- **Option Settings**

- **Automatically restart the printer after applying new settings**

Si cette case est cochée, l'imprimante redémarre automatiquement après l'application des paramètres de communication.
Si elle reste non cochée, le redémarrage des imprimantes doit être effectué manuellement.



Lorsque vous configurez plusieurs imprimantes, vous pouvez réduire le temps nécessaire à la modification des paramètres en décochant cette case. Dans ce cas, nous vous recommandons de cocher la case lorsque vous configurez la première imprimante de façon à pouvoir confirmer que chaque paramètre fonctionne comme prévu.

- **Automatically detects the connected printer, and retrieves the current settings.**

Si cette case est cochée, l'imprimante est détectée automatiquement lorsqu'elle est connectée à l'ordinateur et ses paramètres s'affichent dans la page **Current Status**.



Si le modèle de l'imprimante connectée ne correspond pas à l'imprimante affichée dans la liste déroulante **Printer**, les paramètres disponibles dans les différents onglets sont adaptés à l'imprimante connectée.

- **Change Node Name**

Permet de modifier chaque nom de nœud.

- **Reset to Default Communication Settings**

Rétablit les valeurs d'usine des paramètres de communication.

Menu Help

- **Display Help**

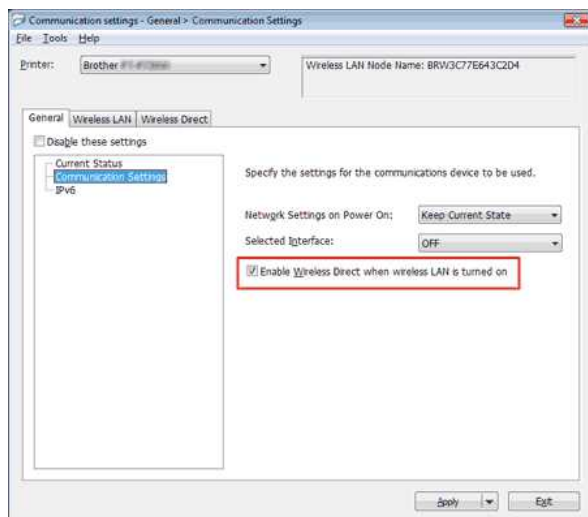
Affiche l'aide.

- **About**

Affiche les informations concernant la version du logiciel.

Onglet General

Communication settings



1. **Network Settings on Power On**

Déterminez les conditions de connexion via Wi-Fi lorsque l'imprimante est allumée. Sélectionnez **Wireless LAN by Default**, **Off by default** ou **Keep Current State**.

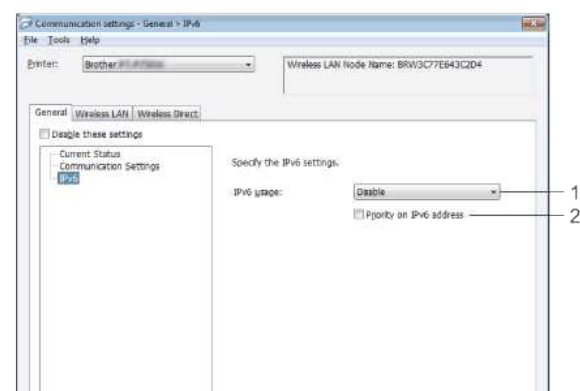
2. **Selected Interface**

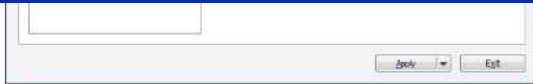
Sélectionnez **OFF** ou **Wireless LAN**.

3. **Enable Wireless Direct when Wireless LAN is turned on**

Cochez cette case si vous souhaitez utiliser Wireless Direct.

IPv6

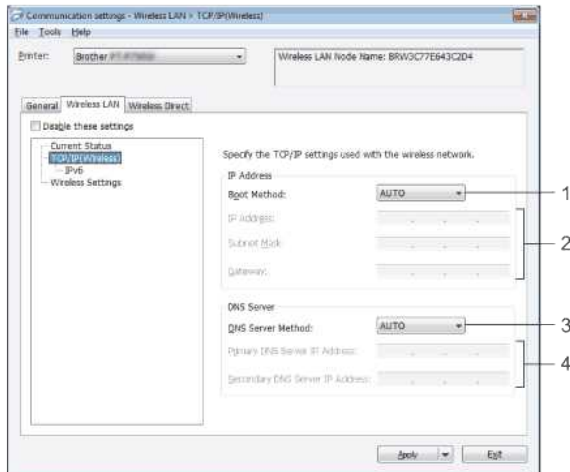




1. **IPv6 Usage**
Sélectionnez **Enable** ou **Disable**.
2. **Priority on IPv6 address**
Cochez cette case pour donner la priorité aux adresses IPv6.

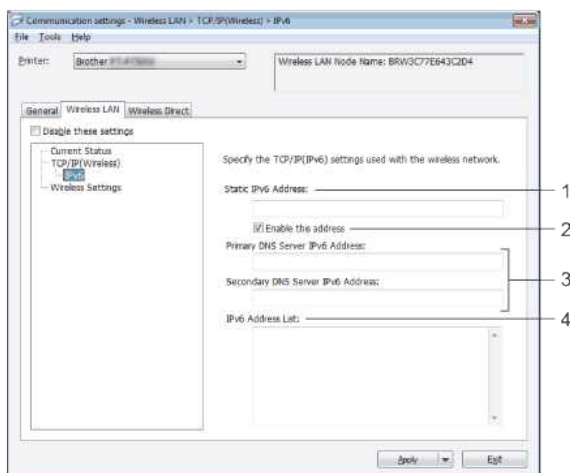
Onglet Wireless LAN

TCP/IP (Wireless)



1. **Boot Method**
Sélectionnez **STATIC**, **AUTO**, **BOOTP**, **DHCP** ou **RARP**.
2. **IP Address/Subnet Mask/Gateway**
Définissez les différentes valeurs requises.
Vous ne pouvez définir ces paramètres que si l'adresse IP est statique (mode **STATIC**).
3. **DNS Server Method**
Sélectionnez **STATIC** ou **AUTO**.
4. **Primary DNS Server IP Address/Secondary DNS Server IP Address**
Vous ne pouvez définir ces paramètres que si le mode choisi pour le serveur DNS est **STATIC**.

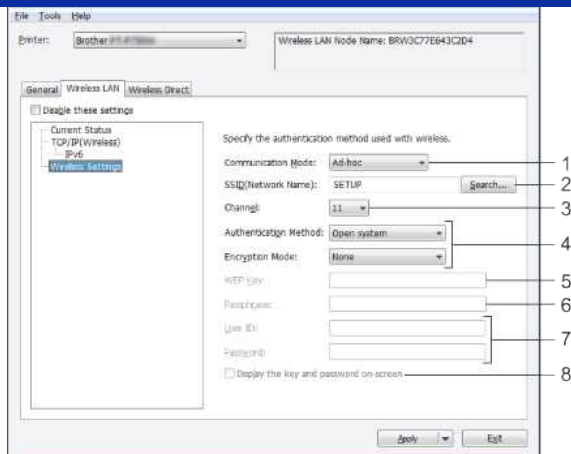
IPv6



1. **Static IPv6 Address**
Définissez la valeur appropriée.
2. **Enable this address**
Cochez cette case pour activer cette adresse IPv6 statique.
3. **Primary DNS Server IPv6 Address/Secondary DNS Server IPv6 Address**
Définissez les valeurs requises.
4. **IPv6 Address List**
Affiche la liste des adresses IPv6.

Wireless Settings





1. Communication Mode

Sélectionnez **Ad-hoc** ou **Infrastructure**.

2. SSID (Network Name)

Cliquez sur le bouton **Search** pour afficher les sélections SSID dans une boîte de dialogue distincte.

3. Channel

Sélectionnez une valeur dans les options proposées.

4. Authentication Method/Encryption Mode

Les modes de chiffrement pris en charge pour les différentes méthodes d'authentification sont ceux présentés à la section [Modes de communication et méthodes d'authentification/modes de chiffrement](#).

5. WEP Key

Vous ne pouvez définir ce paramètre que si le mode de chiffrement sélectionné est WEP.

6. Password

Vous ne pouvez définir ce paramètre que si la méthode d'authentification sélectionnée est WPA2-PSK ou WPA/WPA2-PSK.

7. User ID/Password

Vous ne pouvez définir ce paramètre que si la méthode d'authentification sélectionnée est LEAP, EAP-FAST, EAP-TTLS ou EAP-TLS. En outre, avec EAP-TLS, il n'est pas nécessaire d'enregistrer de mot de passe, mais il convient d'enregistrer un certificat client. Pour enregistrer un certificat, connectez-vous à l'imprimante à l'aide d'un navigateur web et spécifiez le certificat.

8. Display the key and password on-screen

Si cette case est cochée, les clés et les mots de passe s'affichent en clair (en texte non crypté).

Modes de communication et méthodes d'authentification/modes de chiffrement

- Lorsque **Communication Mode** est **Ad-hoc**

Méthode d'authentification (paramètre Authentication Method)	Mode de chiffrement (paramètre Encryption Mode)
Open System	None / WEP

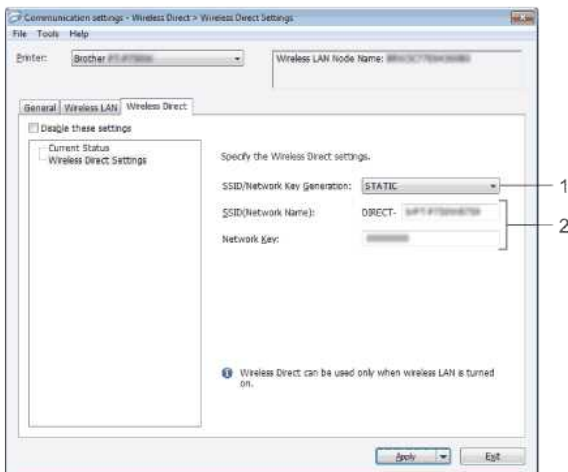
- Lorsque **Communication Mode** est **Infrastructure**

Méthode d'authentification (paramètre Authentication Method)	Mode de chiffrement (paramètre Encryption Mode)
Open System	None / WEP
Shared Key	WEP
WPA2-PSK	AES
WPA/WPA2-PSK	TKIP+AES / AES
LEAP	CKIP
EAP-FAST/NONE	TKIP / AES
EAP-FAST/MS-CHAPv2	TKIP / AES
EAP-FAST/GTC	TKIP / AES
PEAP/MS-CHAPv2	TKIP / AES
PEAP/GTC	TKIP / AES
EAP-TTLS/CHAP	TKIP / AES
EAP-TTLS/MS-CHAP	TKIP / AES
EAP-TTLS/MS-CHAPv2	TKIP / AES
EAP-TTLS/PAP	TKIP / AES
EAP-TLS	TKIP / AES



Pour des paramètres de sécurité de plus haut niveau :

Lorsque le certificat est vérifié avec les méthodes d'authentification EAP-FAST, PEAP, EAP-TTLS ou EAP-TLS, celui-ci ne peut pas être spécifié dans **Printer Setting Tool**. Une fois l'imprimante configurée pour se connecter au réseau, vous devez spécifier le certificat en accédant à l'imprimante à partir d'un navigateur web.

Onglet Wireless Direct**Wireless Direct Settings****1. SSID/Network Key Generation**

Sélectionnez **AUTO** ou **STATIC**.

2. SSID (Network Name)/Network Key

Saisissez le SSID (25 caractères ASCII au maximum) et la clé réseau (63 caractères au maximum) qui doivent être utilisés en mode Wireless Direct. Ce paramétrage ne peut être effectué que lorsque **STATIC** est sélectionné pour le paramètre **SSID/Network Key Generation**.

Application des modifications de la configuration à plusieurs imprimantes

- Lorsque vous avez appliqué les paramètres à la première imprimante, déconnectez-la de l'ordinateur, puis connectez la deuxième imprimante.
- Sélectionnez la nouvelle imprimante connectée dans la zone de liste déroulante **Printer**.



Si la case **Automatically detects the connected printer, and retrieves the current settings**, est cochée dans la boîte de dialogue **Option Settings**, l'imprimante connectée par câble USB est sélectionnée automatiquement. Pour plus d'informations, voir [Menu File](#).

3. Cliquez sur le bouton **Apply.**

Les paramètres appliqués à la première imprimante le sont à la deuxième.



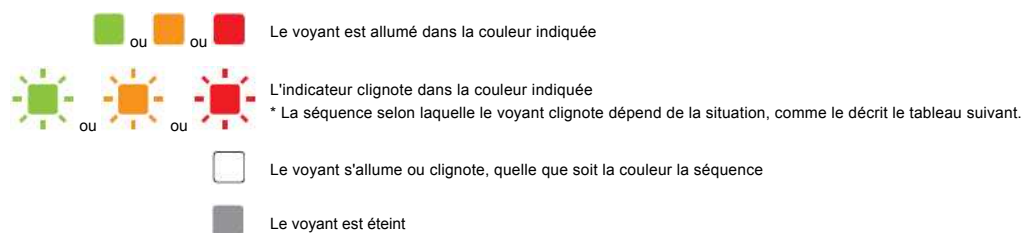
Si la case **Automatically restart the printer after applying new settings** reste décochée, les imprimantes ne sont pas réinitialisées après la modification des paramètres. Cela permet de réduire le temps nécessaire à leur configuration. Cependant, nous vous recommandons de cocher la case **Automatically restart the printer after applying new settings** lorsque vous configurez la première imprimante de façon à pouvoir confirmer que les paramètres permettent bien d'établir une connexion avec le point d'accès. Pour plus d'informations, voir [Menu File](#).


4. Répétez les étapes 1 - 3 pour toutes les imprimantes dont les paramètres doivent être modifiés.

- Si l'adresse IP est configurée en mode **STATIC**, c'est la même adresse IP qui sera attribuée à toutes les imprimantes suivantes. Vous devrez donc modifier cette adresse IP, le cas échéant.
- Pour enregistrer les paramètres en cours dans un fichier, cliquez sur **File - Export**. Ces paramètres peuvent être appliqués à une autre imprimante en cliquant sur **File - Import**, puis en sélectionnant le fichier des paramètres exportés. (Voir [Menu File](#).)

Qu'indiquent les voyants ?

Les voyants s'allument et clignotent pour indiquer l'état de l'imprimante. Cette FAQ utilise les symboles suivants pour expliquer la signification des différentes couleurs et séquences d'allumage des voyants.



Editor Lite	Wi-Fi	NFC	ÉTAT	Pile/batterie	Description
					Appareil allumé En cours d'initialisation Batterie presque épuisée Batterie épuisée En cours de coupe En cours d'impression
					Couvercle de la cassette ouvert
			 (Une fois par seconde)		Réception de données Transfert de données
					En cours de refroidissement >> Voir ci-dessous pour plus d'informations
			 (Une fois toutes les 1,8 secondes)		Erreur Erreur Pas de ruban Erreur Ruban erroné Erreur Ruban non conforme Erreur Couvercle ouvert Erreur de communication Erreur de surchauffe Erreur du coupe-ruban >> Voir ci-dessous pour plus d'informations Erreur de point d'accès WPS Erreur de connexion au point d'accès WPS Erreur de sécurité WPS Erreur de recherche client WFD Erreur de connexion client WFD Erreur de sécurité WFD >> Voir ci-dessous pour plus d'informations
			 (Deux fois toutes les 1,8 secondes)		Erreur Erreur de batterie Li-ion La batterie Li-ion doit être chargée Erreur de communication >> Voir ci-dessous pour plus d'informations
					Erreur Erreur NFC >> Voir ci-dessous pour plus d'informations
			 (Une fois toutes les 0,6 secondes)		Erreur de système Erreur de rang de tête >> Voir ci-dessous pour plus d'informations Erreur de système réseau sans fil Erreur de système NFC >> Voir ci-dessous pour plus d'informations
					En mode d'amorçage >> Voir ci-dessous pour plus d'informations
					En cours de réinitialisation
					Notification de ce que les connexions réseau sans fil sont activées lors d'un fonctionnement sur piles/batterie
					P-touch Editor peut être utilisé
					P-touch Editor Lite peut être utilisé

<input type="checkbox"/>	 (Une fois toutes les 3 secondes)	<input type="checkbox"/>	<input type="checkbox"/>	<input type="checkbox"/>	Réseau sans fil activé, pas de connexion
<input type="checkbox"/>		<input type="checkbox"/>	<input type="checkbox"/>	<input type="checkbox"/>	Réseau sans fil activé, connexion établie
<input type="checkbox"/>	 (Une fois par seconde)	<input type="checkbox"/>	<input type="checkbox"/>	<input type="checkbox"/>	Configuration de WPS en cours
<input type="checkbox"/>	<input type="checkbox"/>		<input type="checkbox"/>	<input type="checkbox"/>	WFD activé, lecture NFC activée
<input type="checkbox"/>	<input type="checkbox"/>	 (Clignote 4 fois, puis s'éteint)	<input type="checkbox"/>	<input type="checkbox"/>	Lecture terminée lorsque la fonction NFC est activée
<input type="checkbox"/>	<input type="checkbox"/>	 (Une fois par seconde)	<input type="checkbox"/>	<input type="checkbox"/>	Configuration de WFD en cours
<input type="checkbox"/>	<input type="checkbox"/>	<input type="checkbox"/>	<input type="checkbox"/>		Fonctionnement sur batterie rechargeable : charge complète terminée
<input type="checkbox"/>	<input type="checkbox"/>	<input type="checkbox"/>	<input type="checkbox"/>		Charge en cours
<input type="checkbox"/>	<input type="checkbox"/>	<input type="checkbox"/>	<input type="checkbox"/>	 (Une fois toutes les 4 secondes)	Fonctionnement sur batterie rechargeable : demi-charge
<input type="checkbox"/>	<input type="checkbox"/>	<input type="checkbox"/>	<input type="checkbox"/>	 (Deux fois toutes les 4 secondes)	Fonctionnement sur batterie rechargeable : charge faible
<input type="checkbox"/>	<input type="checkbox"/>	<input type="checkbox"/>	<input type="checkbox"/>	 (Une fois par seconde)	Erreur Erreur de batterie La batterie doit être chargée

Avertissements donnés par les voyants

La tête ou le moteur est en cours de refroidissement

La tête d'impression ou le moteur sont trop chauds.

Tête d'impression :

Si la tête devient trop chaude, elle peut produire sur le papier des images à des endroits où aucune impression n'est prévue. Cette situation est normale lors de l'impression d'un grand volume de documents avec une densité d'impression élevée.

L'imprimante s'arrête, puis reprend l'impression lorsque la tête d'impression a refroidi.

Pour éviter ou retarder cette situation, vous pouvez imprimer en utilisant une densité moins élevée ou réduire le nombre de zones noires à imprimer (par exemple supprimer les ombres et couleurs d'arrière-plan dans les graphiques et les documents de présentation). Vous devez également vérifier si l'imprimante est suffisamment ventilée. Veillez notamment à ne pas l'installer dans un espace confiné.

Moteur :

Si l'imprimante est utilisée en continu, le moteur finit par surchauffer. Dans un tel cas, l'imprimante s'arrête et reprend l'impression une fois le moteur refroidi.



Cette situation peut se produire plus souvent lorsque l'imprimante est utilisée à haute altitude (au-dessus de 3 048 m ou 10 000 pieds), en raison de la plus faible densité de l'air disponible pour refroidir l'imprimante.

L'erreur 1 s'est produite.

- La cassette installée correspond-elle au bon modèle ?

Vérifiez le type et les dimensions du ruban. Voir [Which kind of tapes can I use?](#) pour plus d'informations.

- La cassette est-elle installée correctement ?

Si ce n'est pas le cas, retirez la cassette, puis réinstallez-la. Voir [How do I set a tape cassette?](#) pour plus d'informations.

- Reste-t-il assez de ruban ?

Si ce n'est pas le cas, installez une nouvelle cassette.

- Le couvercle de la cassette est-il ouvert ?

Assurez-vous que le couvercle est bien fermé.

- Si l'erreur continue de se produire, vérifiez les points suivants :
 - Une erreur indique que l'imprimante ne reçoit pas de données.
 - Une erreur indique si la température de la tête d'impression est supérieure à la température de consigne.
 - Une erreur indique si les lames du coupe-papier ne fonctionnent pas ou si elles ne sont pas en position initiale.

Dans ces différents cas, éteignez l'imprimante, puis rallumez-la.

L'erreur 2 s'est produite.

- Le point d'accès n'a pas été trouvé, ou deux ou plusieurs points d'accès ont été trouvés au cours de la période définie (120 secondes).
- Dans le cadre de la configuration à simple pression d'un bouton ou de la configuration par code PIN, deux ou plusieurs points d'accès ont été trouvés au lancement de la fonction WPS.
- La méthode de chiffrement définie pour le point d'accès est WEP ou WPA.
- Le paquet reçu est incorrect.
- Le client n'a pas pu être trouvé au cours de la période définie (120 secondes).
- Dans le cadre de la configuration à simple pression sur un bouton ou de la configuration par code PIN, deux ou plusieurs périphériques connectés ont été trouvés.

Dans ces différents cas, éteignez l'imprimante, puis rallumez-la.

L'erreur 3 s'est produite.

- La batterie rechargeable est-elle presque épuisée (lorsque la batterie Li-ion en option est utilisée) ?

Utilisez l'adaptateur secteur.

- La batterie rechargeable a-t-elle été chargée (lorsque la batterie Li-ion en option est utilisée) ?

Si la batterie n'est pas rechargée après un certain temps, c'est que la charge est défectueuse. Utilisez l'adaptateur secteur.

- Une erreur indique que l'imprimante ne reçoit pas de données. Éteignez l'imprimante, puis rallumez-la.

L'erreur 4 s'est produite.

- Les informations d'identification de l'imprimante ne correspondent pas à celles du périphérique. Éteignez l'imprimante, puis rallumez-la.

L'erreur 5 s'est produite.

- Éteignez l'imprimante, puis rallumez-la. Si l'erreur continue de se produire, contactez le service clientèle Brother.

L'erreur 6 s'est produite.

- Le module sans fil n'est pas connecté.
- Une erreur de communication s'est produite entre le module sans fil et l'imprimante.
- La puce NFC ne communique pas.

Dans ces différents cas, éteignez l'imprimante, puis rallumez-la.

L'imprimante est en mode d'amorçage

L'adaptateur secteur a été débranché pendant la mise à jour du microprogramme et l'imprimante a ouvert le mode d'amorçage au démarrage suivant.

Ce problème nécessite une intervention. Pour obtenir de l'aide, contactez votre revendeur ou le service clientèle Brother.

P-touch Editor tombe parfois en panne. (Pour utilisateurs Office 2013)

Si vous actualisez Office à la version 2013 alors que les "Add-in" sont activés, P-touch Editor tombe parfois en panne.
Veuillez mettre à jour P-touch Editor 5.1 à la dernière version.

© 2001-2022 Brother Industries, Ltd. Tous droits réservés.

Toutes les marques de commerce et tous les noms de produit des sociétés qui apparaissent sur les produits Brother, les documents liés à ceux-ci et sur tous les autres matériaux sont les marques de commerce ou les marques déposées de leurs sociétés respectives.

Pourquoi les étiquettes que j'imprime ont-elles une ligne blanche sur toute la longueur des étiquettes?

Une ligne blanche horizontale ou une mauvaise qualité d'impression indiquent généralement que la tête d'impression est sale.
Nettoyez la tête d'impression avec un coton-tige ou en utilisant la cassette de nettoyage en option (TZ-CL4).



Ne touchez pas la tête d'impression avec vos doigts.

© 2001-2017 Brother Industries, Ltd. Tous droits réservés.

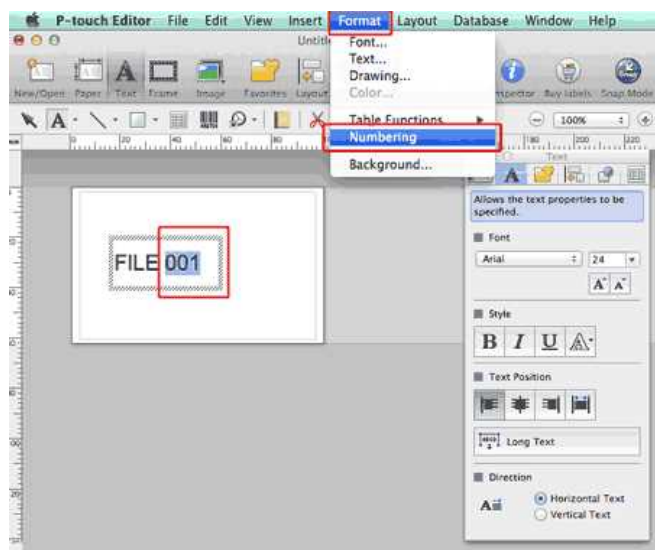
Toutes les marques de commerce et tous les noms de produit des sociétés qui apparaissent sur les produits Brother, les documents liés à ceux-ci et sur tous les autres matériaux sont les marques de commerce ou les marques déposées de leurs sociétés respectives.



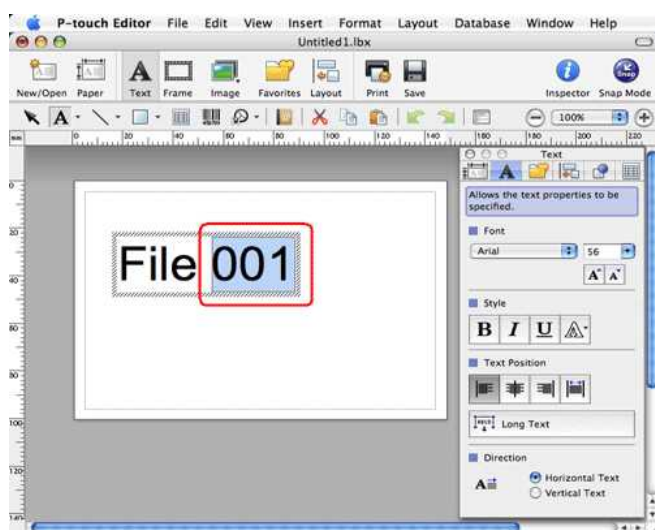
Comment utiliser la fonction de numérotation séquentielle? (P-touch Editor 5.1 pour Mac)


Pour utiliser la fonction de numérotation séquentielle :

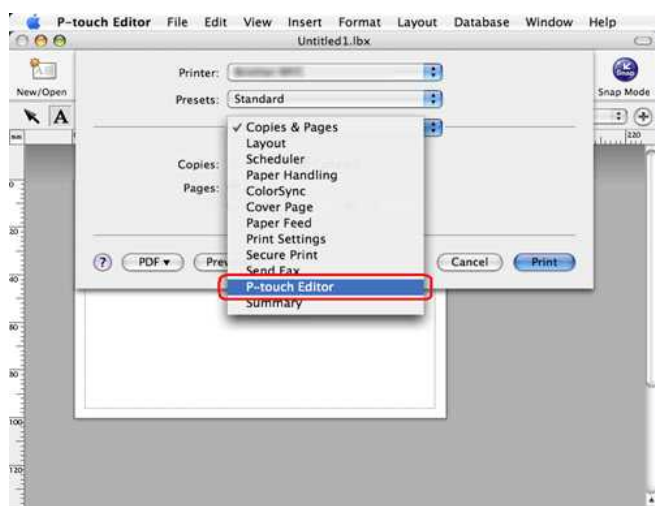
1. Démarrez P-touch Editor.
2. Tapez le texte.
3. Marquez le numéro que vous voulez incrémenter.
4. Cliquez sur [Format] - [Numérotation].



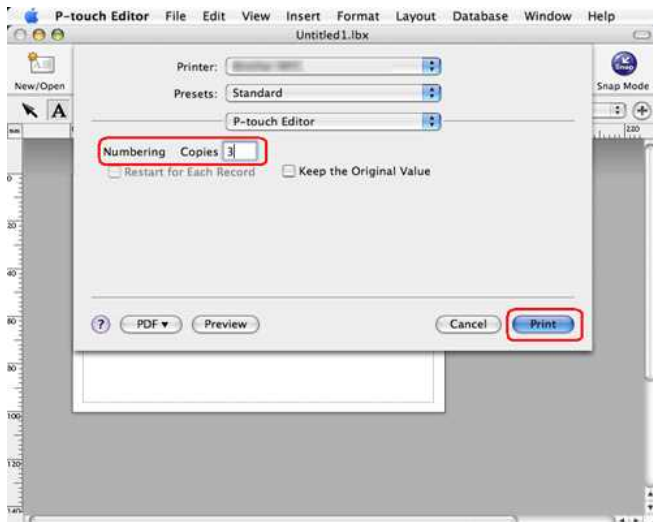
Le numéro que vous avez sélectionné sera encadré.



5. Cliquez sur  pour ouvrir la boîte de dialogue Imprimer.
6. Sélectionnez "P-touch Editor" à partir du menu déroulant.



Tapez le nombre d'étiquettes à imprimer.



7. Cliquez sur le bouton [Imprimer]. Les étiquettes s'impriment avec une numérotation séquentielle.

© 2001-2017 Brother Industries, Ltd. Tous droits réservés.

Toutes les marques de commerce et tous les noms de produit des sociétés qui apparaissent sur les produits Brother, les documents liés à ceux-ci et sur tous les autres matériaux sont les marques de commerce ou les marques déposées de leurs sociétés respectives.

Lorsque j'essaie de modifier des données à partir d'un fichier CSV dans le logiciel P-touch Editor pour Macintosh, les caractères dans les données deviennent brouillés.

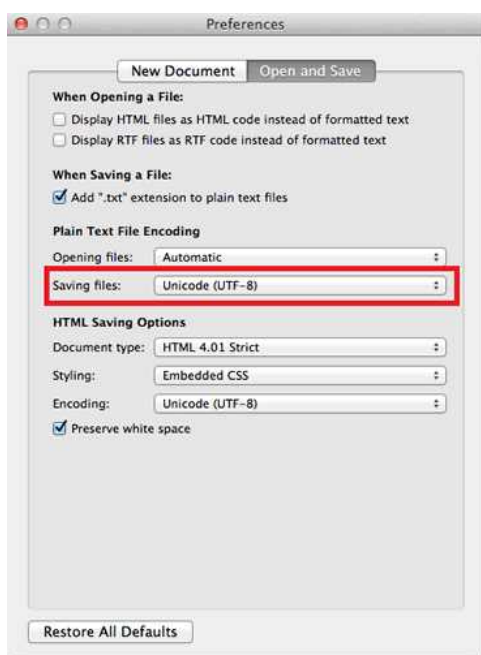
Les caractères dans les données deviennent brouillés si le fichier CSV est incorrect.
Modifiez le codage du fichier vers UTF-8 dans l'éditeur de texte que vous utilisez.



La procédure varie selon l'éditeur de texte utilisé.

Comment modifier le codage fichier dans TextEdit:

1. Ouvrez TextEdit.
2. Cliquez sur **TextEdit > Préférences** dans la barre de menu.
3. Cliquez sur l'onglet **Ouvrir et sauvegarder**.
4. Sélectionnez "Unicode (UTF-8)" à partir du menu déroulant **Plain Text Codage Fichier > Sauvegarder Fichiers**.



5. Fermez la fenêtre **Préférences**.
6. Ouvrez à nouveau le fichier CSV et sauvegardez-le.

© 2001-2017 Brother Industries, Ltd. Tous droits réservés.

Toutes les marques de commerce et tous les noms de produit des sociétés qui apparaissent sur les produits Brother, les documents liés à ceux-ci et sur tous les autres matériaux sont les marques de commerce ou les marques déposées de leurs sociétés respectives.