

indice

Per salvare questo PDF, selezionare "Salva" dal menu "File".
L'ordine FAQ nell'Indice non è identico all'ordine nel testo principale.

Operazioni preliminari

Installazione

Software

- [Come installare il software Brother su un computer non connesso a Internet](#)
- [Dove si trova il numero di serie della mia stampante Brother?](#)

Impostazioni macchina

Procedure generali di installazione

- [Come installare il software Brother su un computer non connesso a Internet](#)
- [Impostazione dell'etichettatrice P-touch](#)
- [Come si scaricano i driver e le applicazioni in Windows 10?](#)
- [Installazione del software](#)
- [Prepararsi all'uso della stampante](#)
- [Cosa è P-touch Library?](#)

Collegamento a un computer

USB

- [Non è possibile stampare. \(Connessione USB\)](#)

Wireless LAN

- [Aspetti importanti da verificare prima di configurare la stampante per una rete senza fili](#)
- [Ricerca delle informazioni di sicurezza senza fili \(SSID, chiave di rete e così via\) per Windows](#)
- [Stampa da un computer mediante una rete senza fili \(per Windows\)](#)

Wireless diretto

- [Come si stampa da un computer tramite una rete wireless? \(Modalità wireless diretta\)](#)

Connessione a un dispositivo mobile

Wi-Fi

- [Come posso connettere la stampante e il mio dispositivo mobile Apple in modalità wireless?](#)
- [Configurazione delle impostazioni di rete senza fili per stampare dai dispositivi Android™](#)

Applicazioni mobili

- [Che applicazioni iOS posso utilizzare?](#)
- [Quale applicazione mobile Android™ posso usare ?](#)

Compatibilità App Mobile

- [Che applicazioni iOS posso utilizzare?](#)
- [Quale applicazione mobile Android™ posso usare ?](#)

Operazioni Basilari

P-touch Editor (Windows)

Codici a barre

- [Come creare un codice a barre da due campi di dati \(P-touch Editor 5.x per Windows\)](#)
- [Come si crea un'etichetta contenente un codice a barre/codice QR? \(P-touch Editor 5.x per Windows\)](#)
- [Come utilizzare Excel per stampare le etichette \(P-touch Editor 5.x per Windows\)](#)

Layout

- [Come si crea un'etichetta indirizzo utilizzando il componente aggiuntivo di Microsoft Word e formattando il testo? \(P-touch Editor 5.x per Windows\)](#)
- [Come è possibile regolare automaticamente la lunghezza dell'etichetta in base alla quantità di testo? \(P-touch Editor 5.x per Windows\)](#)
- [Come si crea un'etichetta utilizzando un modello? \(P-touch Editor 5.x per Windows\)](#)
- [Come faccio a stampare il testo in verticale? \(P-touch Editor 5.1 per Windows\)](#)

Componenti aggiuntivi

- [Come si crea un'etichetta indirizzo utilizzando il componente aggiuntivo di Microsoft Word e formattando il testo? \(P-touch Editor 5.x per Windows\)](#)

Modelli

- [Come si crea un'etichetta utilizzando un modello? \(P-touch Editor 5.x per Windows\)](#)
- [Come utilizzare Excel per stampare le etichette \(P-touch Editor 5.x per Windows\)](#)

Stampa

- [Come si apre un file Excel/Access con la funzione Database? \(P-touch Editor 5.x per Windows\)](#)
- [Come utilizzare Excel per stampare le etichette \(P-touch Editor 5.x per Windows\)](#)

Utilizzo del software

- [Come si aggiorna P-touch Editor?](#)

Database

- [Come si apre un file Excel/Access con la funzione Database? \(P-touch Editor 5.x per Windows\)](#)
- [Come creare un codice a barre da due campi di dati \(P-touch Editor 5.x per Windows\)](#)
- [Come utilizzare Excel per stampare le etichette \(P-touch Editor 5.x per Windows\)](#)

P-touch Editor (Mac)

Numerazione

- [Come si utilizza la funzione di numerazione sequenziale? \(P-touch Editor 5.1 per Mac\)](#)

Codici a barre

- [Come creare un'etichetta contenente un codice a barre/QR code \(P-touch Editor 5.1 per Mac\)](#)

Stampa

- [Non è possibile selezionare la stampante in P-touch Editor. \(Per macOS 10.13 o versioni successive\)](#)

Utilizzo del software

- [Dove posso scaricare P-touch Editor 5.2 per Mac?](#)

Stampa

Impostazioni di stampa / qualità di stampa

- [Quali opzioni sono disponibili per l'alimentazione e il taglio delle etichette?](#)

Stampa distribuita (solo Windows)

- [Come stampare le etichette distribuite tra più stampanti](#)

Riduci i margini nastro

- [C'è un modo per eliminare il nastro che viene tagliato prima di ogni etichetta? \(P-touch Editor Lite\)](#)

Rete

Impostazioni di rete

- [Come posso connettere la stampante e il mio dispositivo mobile Apple in modalità wireless?](#)
- [Modifica delle impostazioni di rete della stampante \(indirizzo IP, subnet mask e gateway\) mediante l'utilità BRAdmin Light](#)
- [Dove posso trovare le impostazioni di rete della stampante, come l'indirizzo IP?](#)
- [Ricerca delle informazioni di sicurezza senza fili \(SSID, chiave di rete e così via\) per Windows](#)
- [Ricerca delle informazioni di sicurezza senza fili \(SSID, chiave di rete e così via\) per Mac OS X 10.7 e versioni successive](#)
- [Condivisione della stampante in Windows 7 \(stampante condivisa\)](#)
- [Verifica degli indirizzi IP del PC e della stampante](#)

Software

Driver della stampante

- [Come eliminare le informazioni del registro di sistema e i file relativi al driver della stampante.](#)
- [Come posso disinstallare i driver stampante?](#)

Firmware

- [Come si aggiorna il firmware?](#)

Software di aggiornamento P-touch

- [Cos'è aggiornamento software P-touch ?](#)

Strumento di impostazione della stampante

- [È possibile controllare il registro di utilizzo della stampante?](#)
- [Utilizzo del "Printer Setting Tool" \(per Windows\)](#)
- [Dove posso trovare le impostazioni di rete della stampante, come l'indirizzo IP?](#)
- [Uso di Communication settings](#)
- [Uso delle impostazioni del dispositivo](#)
- [Verifica degli indirizzi IP del PC e della stampante](#)

P-touch Editor Lite

- [C'è un modo per eliminare il nastro che viene tagliato prima di ogni etichetta? \(P-touch Editor Lite\)](#)
- [Creazione di etichette mediante P-touch Editor Lite](#)

Libreria P-touch

- [Cosa è P-touch Library?](#)
- [Come usare P-touch Library](#)

BRAdmin Light

- [Modifica delle impostazioni di rete della stampante \(indirizzo IP, subnet mask e gateway\) mediante l'utilità BRAdmin Light](#)

Macchina

Stampa delle impostazioni della stampante

- [È possibile controllare il registro di utilizzo della stampante?](#)
- [Dove posso trovare le impostazioni di rete della stampante, come l'indirizzo IP?](#)
- [Verifica degli indirizzi IP del PC e della stampante](#)

Gestione della macchina tramite browser Web

- [Utilizzo della gestione basata sul Web](#)

Strumento di impostazione della stampante

- [Utilizzo del "Printer Setting Tool" \(per Windows\)](#)
- [Uso di Communication settings](#)
- [Uso delle impostazioni del dispositivo](#)

Sistema operativo

Mac

- [Utilizzo dell'utilità P-touch \(per Mac\)](#)
- [Come aprire la finestra Dispositivi e stampanti](#)
- [Come identificare il tuo sistema operativo \(OS\) per Windows o Mac](#)
- [Installazione del software](#)
- [Ricerca delle informazioni di sicurezza senza fili \(SSID, chiave di rete e così via\) per Mac OS X 10.7 e versioni successive](#)

Windows

- [Come si scaricano i driver e le applicazioni in Windows 10?](#)
- [Come aprire la finestra Dispositivi e stampanti](#)
- [Come identificare il tuo sistema operativo \(OS\) per Windows o Mac](#)
- [Installazione del software](#)

Installazione

Software

- [Come si scaricano i driver e le applicazioni in Windows 10?](#)
- [Dove si trova il numero di serie della mia stampante Brother?](#)
- [Dove posso scaricare P-touch Editor 5.2 per Mac?](#)
- [Installazione del software](#)

Risoluzione dei problemi

Software

Driver della stampante

- [Non riesco a installare il driver perché l'installazione si interrompe dopo aver collegato la stampante al mio computer.](#)
- [P-touch Editor visualizza "Non è installato alcun driver di stampa con questa applicazione." \(Per Windows 10\)](#)

P-touch Editor (Windows)

Qualità di stampa

- [L'etichetta viene stampata come un'immagine speculare. Come posso abilitare/disabilitare l'opzione di stampa speculare? \(P-touch Editor 5.x per Windows\)](#)

Databases

- [Quando provo a usare la funzione database, viene visualizzato il seguente errore: Code=800401f9 Msg: Error in the DLL Source: ADODB Connection Description. Cosa devo fare?](#)

Componenti aggiuntivi

- [P-touch Editor a volte si blocca. \(Per gli utenti di Office 2013 o 2016\)](#)

Operazioni

- [La dimensione di tutti i caratteri viene ridotta automaticamente quando viene aggiunto altro testo. \(P-touch Editor 5.x per Windows\)](#)
- [L'etichetta viene stampata come un'immagine speculare. Come posso abilitare/disabilitare l'opzione di stampa speculare? \(P-touch Editor 5.x per Windows\)](#)
- [P-touch Editor a volte si blocca. \(Per gli utenti di Office 2013 o 2016\)](#)

P-touch Editor (Mac)

Operazioni

- [Non è possibile selezionare la stampante in P-touch Editor. \(Per macOS 10.13 o versioni successive\)](#)
- [Dove posso scaricare P-touch Editor 5.2 per Mac?](#)

Impossibile stampare

- [Non è possibile stampare \(P-touch Editor 5.3 per Mac\)](#)
- [Non è possibile selezionare la stampante in P-touch Editor. \(Per macOS 10.13 o versioni successive\)](#)

Databases

- [Non è possibile inserire dati da un database in un codice a barre. \(P-touch Editor 5.2 o successivo per Mac\)](#)

Messaggi di errore / indicazioni LED

Indicazioni LED

- [Significato degli indicatori luminosi](#)

Messaggi di errore sullo schermo del computer

- [P-touch Editor visualizza "Non è installato alcun driver di stampa con questa applicazione." \(Per Windows 10\)](#)
- [Quando provo a usare la funzione database, viene visualizzato il seguente errore: Code=800401f9 Msg: Error in the DLL Source: ADODB Connection Description. Cosa devo fare?](#)

Collegamento a un computer

Errore di installazione

- [Non riesco a installare il driver perché l'installazione si interrompe dopo aver collegato la stampante al mio computer.](#)
- [P-touch Editor visualizza "Non è installato alcun driver di stampa con questa applicazione." \(Per Windows 10\)](#)

Impossibile stampare

- [Non è possibile stampare \(P-touch Editor 5.3 per Mac\)](#)
- [Non è possibile stampare. \(Connessione USB\)](#)

Wi-Fi

- [Non è possibile collegare l'apparecchio alla rete senza fili.](#)

Impostazioni di rete

- [Non è possibile collegare l'apparecchio alla rete senza fili.](#)

Stampa

Impossibile stampare

- [Non è possibile stampare \(P-touch Editor 5.3 per Mac\)](#)
- [Ho collegato più stampanti dello stesso modello a un computer ma posso stampare solo da uno di essi.](#)
- [Non è possibile stampare. \(Connessione USB\)](#)

Ridurre i margini nastro

- [C'è un modo per eliminare il nastro che viene tagliato prima di ogni etichetta? \(P-touch Editor Lite\)](#)

Layout

- [La dimensione di tutti i caratteri viene ridotta automaticamente quando viene aggiunto altro testo. \(P-touch Editor 5.x per Windows\)](#)
- [L'etichetta viene stampata come un'immagine speculare. Come posso abilitare/disabilitare l'opzione di stampa speculare? \(P-touch Editor 5.x per Windows\)](#)

Carta / nastro / inceppamento etichetta

- [Il nastro si è inceppato o bloccato nella stampante.](#)
- [Il nastro di inchiostro \(nastro nero\) si è impigliato tra i suoi strati, è uscito dalla stampante e può essere utilizzato.](#)

Disinstallazione

Driver della stampante

- [Come eliminare le informazioni del registro di sistema e i file relativi al driver della stampante.](#)
- [Come posso disinstallare i driver stampante?](#)

Macchina

Macchina

- [Il nastro si è inceppato o bloccato nella stampante.](#)
- [Il nastro di inchiostro \(nastro nero\) si è impigliato tra i suoi strati, è uscito dalla stampante e può essere utilizzato.](#)
- [Dove si trova il numero di serie della mia stampante Brother?](#)

Sistema operativo

Mac

- [Non è possibile selezionare la stampante in P-touch Editor. \(Per macOS 10.13 o versioni successive\)](#)

Installazione

Software

- [Dove posso scaricare P-touch Editor 5.2 per Mac?](#)
- [P-touch Editor visualizza "Non è installato alcun driver di stampa con questa applicazione." \(Per Windows 10\)](#)
- [Installazione del software](#)

Altri

Specifiche

Prodotto

- [È possibile utilizzare i nastri TZe con questa stampante? Qual è la differenza tra i nastri TZ e TZe?](#)
- [La mia stampante può usare nastri TZ / TZe?](#)
- [Condivisione della stampante in Windows® 10/Windows® 8/Windows® 8.1 \(stampante condivisa\)](#)
- [Quali opzioni sono disponibili per l'alimentazione e il taglio delle etichette?](#)
- [Non è possibile collegare l'apparecchio alla rete senza fili.](#)

Applicazione

- [Che applicazioni iOS posso utilizzare?](#)
- [Quale applicazione mobile Android™ posso usare?](#)
- [Utilizzo dell'utilità P-touch \(per Mac\)](#)

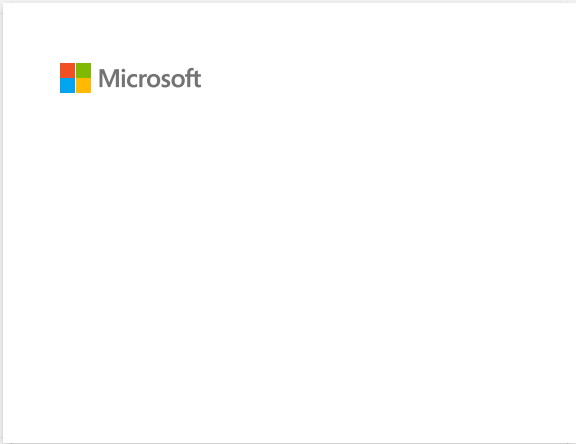
- [Dove posso scaricare P-touch Editor 5.2 per Mac?](#)
- [P-touch Editor a volte si blocca. \(Per gli utenti di Office 2013 o 2016\)](#)
- [Cosa è P-touch Library?](#)

Materiali di consumo e accessori

- [È possibile utilizzare i nastri TZe con questa stampante? Qual è la differenza tra i nastri TZ e TZe?](#)
- [La mia stampante può usare nastri TZ / TZe?](#)







Quando provo a usare la funzione database,viene visualizzato il seguente errore:Code=800401f9 Msg: Error in the DLL Source: ADODB Connection Description. Cosa devo fare?

Questo problema è risolvibile seguendo i punti elencati:

1. Loggarsi nel pc come amministratore.
2. Cliccare su Start.> Esegui
3. Nella finestra Apri scrivere il comando "cmd", e cliccare su "OK".
4. Nel prompt dei comandi,scrivere ognuna di queste stringhe e premere dopo ogni riga Invio.
D: (Dove D è il disco dove risiede il sistema operativo Windows)

```
cd program files\common files\system\ole db  
regsvr32 oledb32.dll  
regsvr32 oledb32r.dll
```

5. Cliccare su OK quando si riceve il messaggio che l'operazione è stata fatta.
6. Digitare il comando Exit sul prompt dei comandi

Per maggiori informazioni,visitare il sito web MicrosoftR.
<http://support.microsoft.com/kb/329719/en-us>

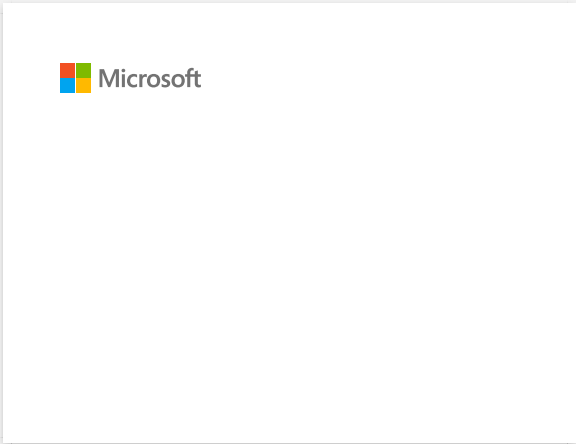
© 2001-2022 Brother Industries, Ltd. Tutti i Diritti Riservati.

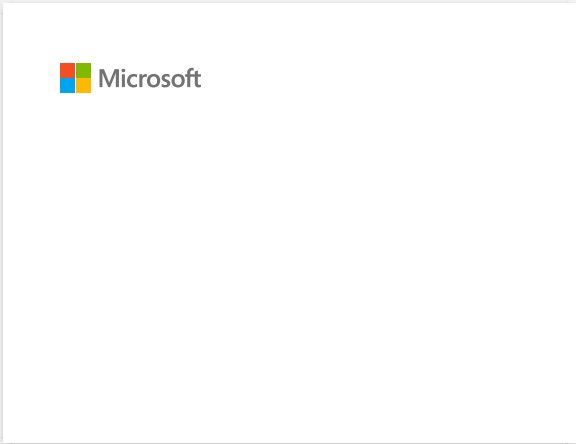
Eventuali nomi commerciali e nomi di prodotto di altre aziende presenti sui prodotti Brother, i documenti ed eventuali altri materiali ad essi correlati sono marchi o marchi registrati delle rispettive società.

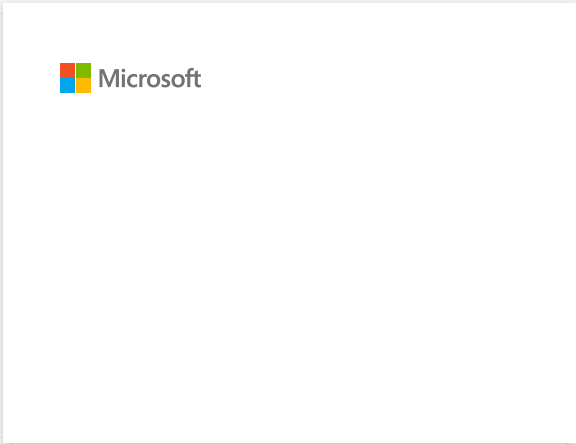










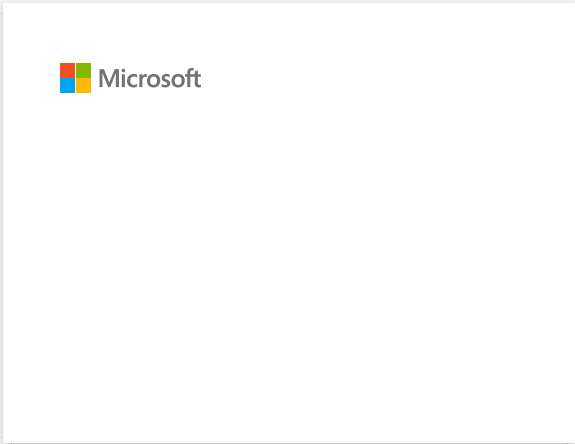




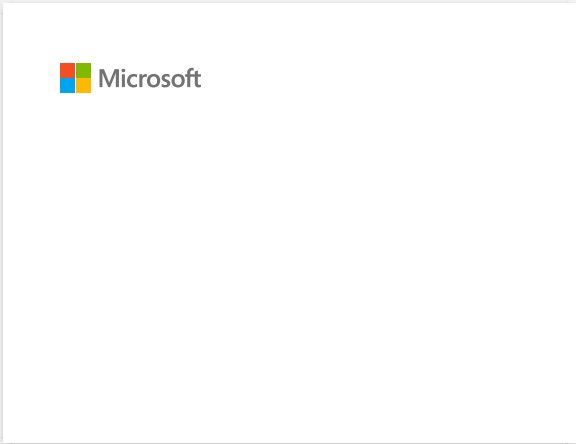












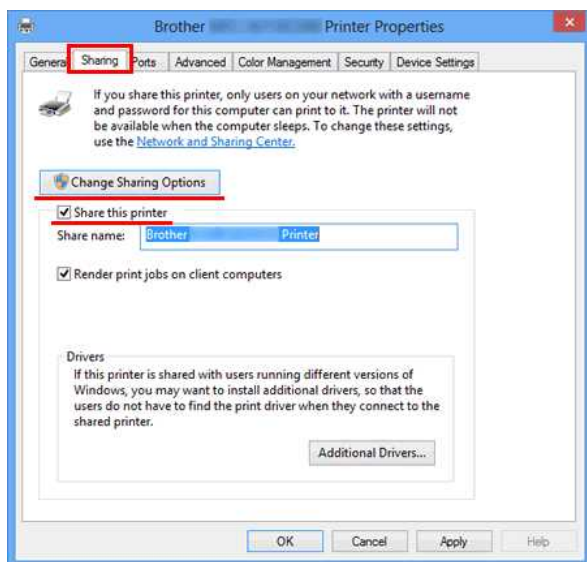
Condivisione della stampante in Windows® 10/Windows® 8/Windows® 8.1 (stampante condivisa)

Attenersi alle istruzioni riportate di seguito per condividere la stampante.

Le schermate possono variare leggermente in base alla versione del sistema operativo in uso.

PASSAGGIO 1: Impostazioni PC server

1. Installare il driver della stampante. (Il driver della stampante più recente è disponibile nella sezione **Downloads** di questo sito web.)
2. Fare clic su **Dispositivi e stampanti => Stampante**.
3. Fare clic con il pulsante destro del mouse su **Brother XXXXXX (nome del modello in uso)**, quindi fare clic su **Proprietà stampante**.
4. Aprire la scheda **Condivisione** e selezionare **Condividi la stampante**. (Se è disponibile, fare clic sul pulsante **Modifica opzioni condivisione**.)

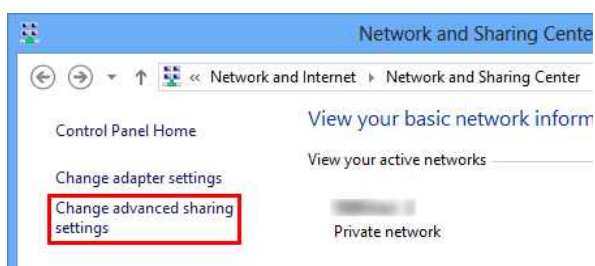


5. Fare clic su **OK**.

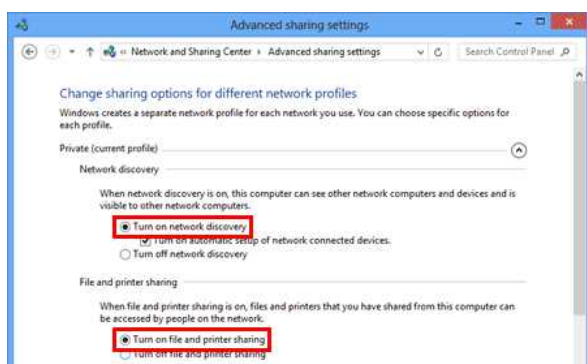


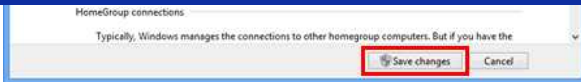
PASSAGGIO 2: Impostazioni PC client

1. Aprire il Pannello di controllo.
2. Fare clic su **Rete e Internet**. (Solo Windows 8)
3. Fare clic su **Centro connessioni di rete e condivisione**.
4. Fare clic su **Modifica impostazioni di condivisione avanzate**.



5. Selezionare **Attiva individuazione rete** e **Attiva condivisione file e stampanti**, quindi fare clic su **Salva modifiche**.





6. Aprire il Pannello di controllo.
7. Fare clic su **Hardware e suoni** (solo Windows 8) => **Dispositivi e stampanti**.
8. Fare clic su **Aggiungi stampante**.
9. Selezionare una stampante e fare clic su **Avanti**.
(Se la stampante desiderata non è disponibile, fare clic qui.)
10. Se viene visualizzato il messaggio di avviso, fare clic su **Installa driver**.
11. Fare clic su **Avanti**.
12. Fare clic su **Fine**.



Se la stampante desiderata non è disponibile, potrebbe essersi verificato un problema nella connessione di rete. Si consiglia di eseguire il comando Ping nel Prompt dei comandi.

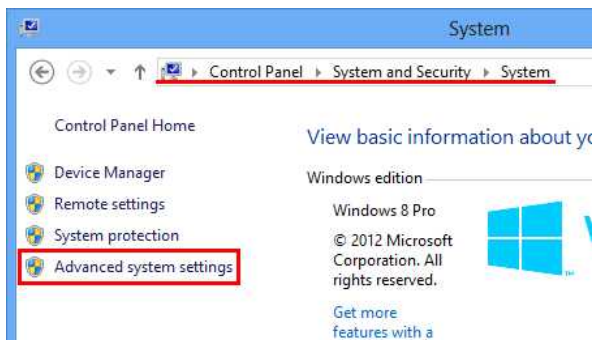
1. Nella schermata Start, fare clic su . Se  non è disponibile nella schermata Start, fare clic con il pulsante destro del mouse in un punto vuoto, quindi fare clic su **Tutte le app** nella barra.
2. Fare clic su **Prompt dei comandi**.

Se non si riscontrano problemi nella connessione di rete, attenersi alla procedura seguente:

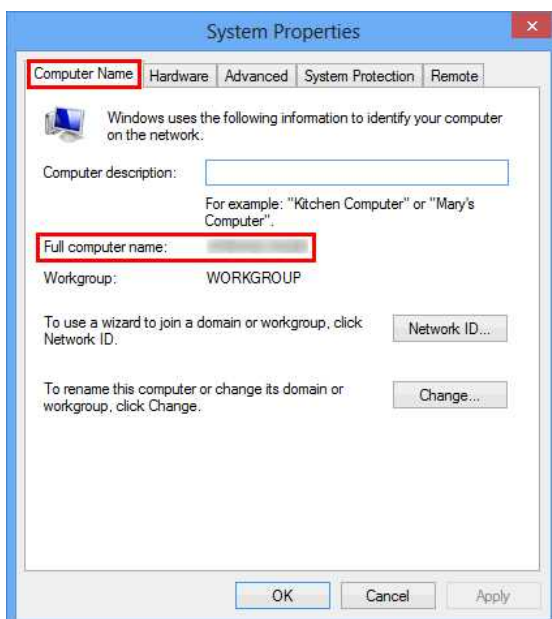
1. Fare clic su **La stampante desiderata non è nell'elenco**.
2. Selezionare **Seleziona una stampante condivisa in base al nome** e immettere `\\ nome PC server \ nome stampante server`.
3. Fare clic su **Avanti**.
4. Se viene visualizzato il messaggio di avviso, fare clic su **Installa driver**.
5. Fare clic su **Avanti**.
6. Fare clic su **Fine**.

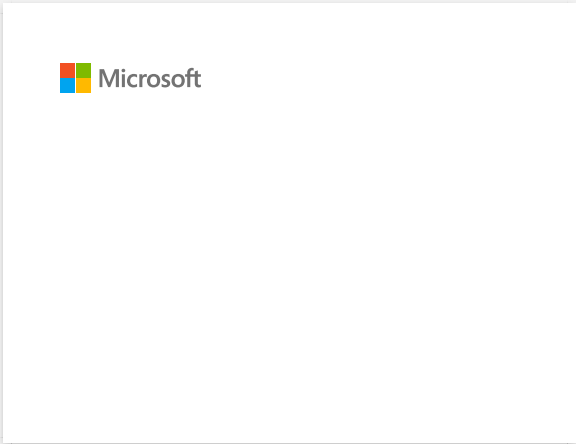
Attenersi alle istruzioni seguenti per verificare il nome del computer.

1. Aprire il **Pannello di controllo**.
2. Fare clic su **Sistema e sicurezza** (solo Windows 8) => **Sistema**.
3. Fare clic su **Impostazioni di sistema avanzate**.



4. Fare clic sulla scheda **Nome computer** e verificare il nome del computer.







Come posso connettere la stampante e il mio dispositivo mobile Apple in modalità wireless?

- !** Per stampare in modalità wireless utilizzando il tuo dispositivo Apple (come iPad, iPhone o iPod touch), devi scaricare e installare una delle seguenti applicazioni dall'App Store:
- Brother iPrint & Label
 - Strumento per etichette per cavi mobili (per la stampa di etichette per cavi)

Per connettersi a una rete wireless, è necessario utilizzare l'adattatore CA in dotazione o la batteria agli ioni di litio. Se la stampante Brother è alimentata da batterie alcaline o Ni-MH, non è possibile collegarla a una rete wireless.

Scegliere un metodo di connessione per connettere in modalità wireless la stampante Brother e il dispositivo mobile Apple:

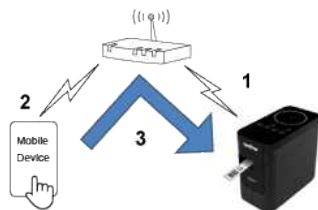
- ✓ Se si dispone di un router/ punto di accesso wireless
- ✓ Se non si dispone di un router/punto di accesso wireless

Se disponi di un router/punto di accesso wireless

Connettersi utilizzando un router/punto di accesso wireless (modalità Infrastruttura)

Se disponi di un router/punto di accesso wireless, procedi come segue:

1. Collega la tua stampante Brother al router/punto di accesso wireless.
2. Collega il tuo dispositivo mobile allo stesso router/punto di accesso wireless.
(Puoi saltare questo passaggio se il tuo dispositivo è già connesso a una rete Wi-Fi®.)
3. Ora puoi stampare dal tuo dispositivo mobile in modalità wireless.



[▲ Torna all'inizio]

Connettersi utilizzando un router/punto di accesso wireless (WPS)

Se il tuo router/punto di accesso wireless supporta WPS (Wi-Fi Protected Setup™), procedi come segue:

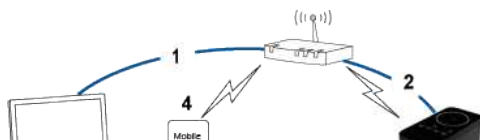
 Se non è possibile utilizzare il router/punto di accesso wireless, andare a " [Connettere la stampante al router/punto di accesso wireless utilizzando il computer](#) ".

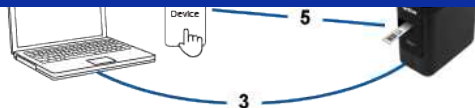
1. Innanzitutto, verifica che il tuo router/ punto di accesso wireless abbia il simbolo WPS e posiziona la stampante vicino al router/punto di accesso wireless.
2. La stampante è accesa?
3. Premere il pulsante WPS sul router/punto di accesso wireless e tenere premuto il pulsante Modalità wireless sulla stampante per circa cinque secondi.
4. Il LED Wi-Fi sulla stampante lampeggia in verde.
5. Una volta stabilita la connessione, il LED Wi-Fi si accende in verde.
Se il LED Wi-Fi continua a lampeggiare
Utilizzare un computer per connettere la stampante al router/punto di accesso wireless: Andare su " [Connettere la stampante al router/punto di accesso wireless utilizzando il computer](#) ".
6. Connetti il tuo dispositivo mobile al router/punto di accesso wireless:
(Se il tuo dispositivo è già connesso a una rete Wi-Fi, vai al passaggio 7.)
 - a. Toccare [**Impostazioni**] - [**Wi-Fi**] sul dispositivo e far scorrere il pulsante di attivazione/disattivazione per attivare il Wi-Fi.
 - b. Selezionare l'SSID (nome di rete) del router/punto di accesso wireless a cui ci si è connessi al passaggio 5. Verrà stabilita la connessione tra il dispositivo e il router/punto di accesso wireless.
7. Avvia la tua applicazione mobile e tocca l'icona Impostazioni.
(Gli utenti di Mobile Cable Label Tool devono anche toccare [**Impostazioni stampante**] - [**Stampante**].)
8. Seleziona la tua stampante dall'elenco.
9. Ora puoi stampare in modalità wireless dal tuo dispositivo.

[▲ Torna all'inizio]

Connettere la stampante al router/punto di accesso wireless utilizzando il computer

! Prima di procedere, assicurati che il tuo computer sia dotato di un'interfaccia Wi-Fi connessa a una rete wireless. In caso contrario, il computer non sarà in grado di connettersi alla stampante in modalità wireless.





1. Collega il tuo computer al router/punto di accesso wireless.
(Puoi saltare questo passaggio se il tuo computer è già connesso a una rete Wi-Fi.)
2. Collega la tua stampante Brother allo stesso router/punto di accesso wireless.
3. Collega la tua stampante Brother e il tuo computer.
4. Collega il tuo dispositivo mobile allo stesso router/punto di accesso wireless.
5. Collega il tuo dispositivo mobile e la tua stampante.

▼ [Per gli utenti Windows®: Per Mac](#)

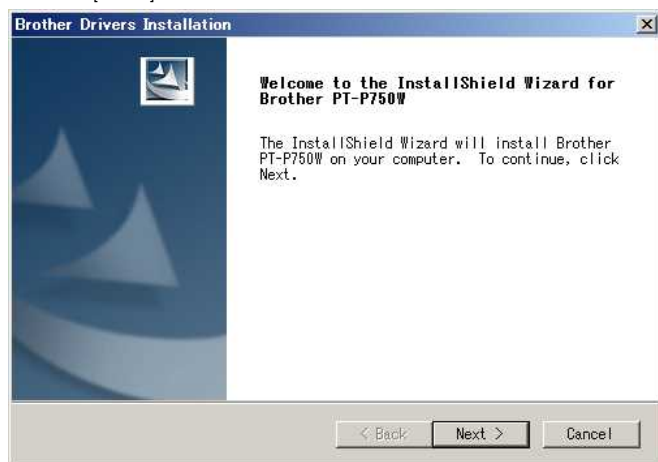


Windows® 10



Prima di iniziare, confermare l'SSID (nome di rete) e la password (chiave di rete) del router/punto di accesso wireless.

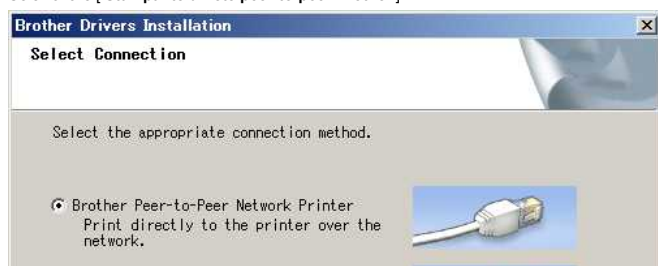
1. Scarica il driver della stampante dalla sezione [[Download](#) Vai al [Download](#) di questo sito.
2. Fare doppio clic sul file scaricato per avviare l'installazione.
3. Fare clic su [**Avanti**].

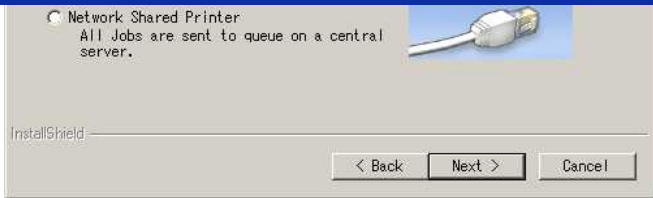


4. Selezionare [**Connessione rete wireless**], quindi fare clic su [**Avanti**].

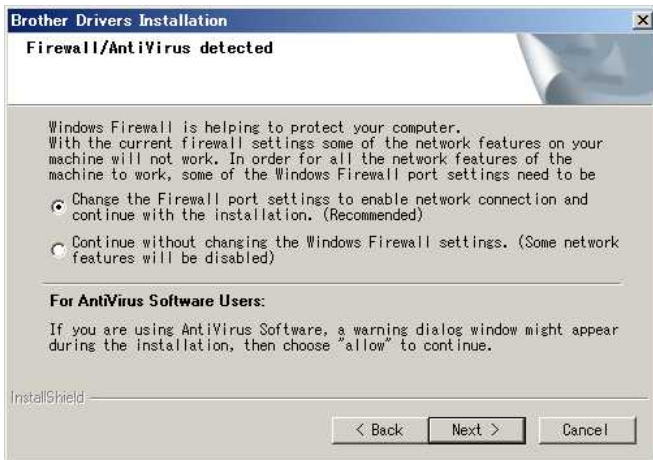


5. Selezionare [**Stampante di rete peer-to-peer Brother**].





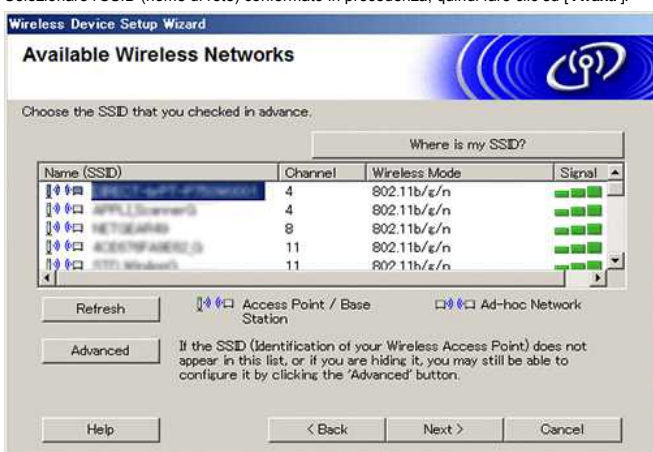
6. Selezionare [**Modifica le impostazioni della porta del firewall per abilitare la connessione di rete e continuare con l'installazione. (Consigliato)**], quindi fare clic su [**Avanti**].



7. Preparare un cavo USB. Selezionare [**Sì, ho un cavo USB da utilizzare per l'installazione.**].



8. Segui le istruzioni sullo schermo per trovare le reti wireless disponibili.
9. Selezionare l'SSID (nome di rete) confermato in precedenza, quindi fare clic su [**Avanti**].



10. Quando viene visualizzata la schermata di conferma dell'installazione, assicurarsi che la casella di controllo sia selezionata, quindi fare clic su [**Avanti**].
11. Confermare che l'SSID (nome di rete) sia corretto, quindi selezionare [**Sì**].





12. Seguire le istruzioni di installazione per completare l'installazione.
13. Attendere il completamento dell'installazione, quindi fare clic su [**Fine**] per chiudere la finestra del programma di installazione.
14. Quando la stampante è connessa al router/punto di accesso wireless, il LED Wi-Fi della stampante si accende.
15. Collega il tuo dispositivo Apple al router/punto di accesso wireless.
(Se il tuo dispositivo è già connesso a una rete Wi-Fi, vai al passaggio 16.)
 - a. Toccare [**Impostazioni**] - [**Wi-Fi**] e far scorrere il pulsante di attivazione/disattivazione per attivare la funzione Wi-Fi.
 - b. Seleziona l'SSID a cui ti sei connesso al punto 11. Il tuo dispositivo e il router/punto di accesso wireless saranno connessi.
16. Avvia la tua applicazione mobile, quindi tocca l'icona Impostazioni.
(Gli utenti di Mobile Cable Label Tool devono anche toccare [**Impostazioni stampante**] - [**Stampante**].)
17. Seleziona la tua stampante dall'elenco.
18. Ora puoi stampare in modalità wireless dal tuo dispositivo.

Mac



Prima di iniziare, confermare l'SSID (nome di rete) e la password (chiave di rete) del router/punto di accesso wireless.

1. Scarica il **pacchetto software completo** dalla sezione [[Download](#) Vai al **Download** di questo sito.
2. Fare doppio clic sul file salvato.
3. Aprire la cartella [**Utility**] e trovare l' **Installazione guidata dispositivo wireless** .
4. Fare doppio clic su [**Wireless Device Setup Wizard.app**].
5. Seguire le istruzioni sullo schermo per configurare le impostazioni wireless tra la stampante e il router/punto di accesso wireless.



Si consiglia di utilizzare un cavo USB per completare la connessione.

6. Quando si seleziona il router/punto di accesso wireless, assicurarsi di selezionare l'SSID che è stato confermato in precedenza.
7. Collega il tuo dispositivo Apple al router/punto di accesso wireless.
(Se il tuo dispositivo è già connesso a una rete Wi-Fi, vai al passaggio 9.)
Tocca [**Impostazioni**] - [**Wi-Fi**] e fai scorrere il pulsante di attivazione/disattivazione per attivare la funzione Wi-Fi.
8. Seleziona l'SSID che hai usato in precedenza. Verrà stabilita la connessione tra il dispositivo e il router/punto di accesso wireless.
9. Avvia la tua applicazione mobile e tocca l'icona Impostazioni.
(Gli utenti di Mobile Cable Label Tool devono anche toccare [**Impostazioni stampante**] - [**Stampante**].)
10. Seleziona la tua stampante dall'elenco.
11. Ora puoi stampare in modalità wireless dal tuo dispositivo.

[▲ [Torna all'inizio](#)]

Se non si dispone di un router/punto di accesso wireless

Connetti la tua stampante e il dispositivo Apple tramite Wireless Direct

1. La stampante è accesa?
2. Assicurati che il LED Wi-Fi sia acceso sulla stampante.
Se il LED Wi-Fi non è acceso
 - a. Tenere premuto il pulsante Modalità wireless per un secondo per attivare la modalità wireless.
 - b. Dopo che il LED Wi-Fi si è acceso, rilasciare il pulsante Modalità wireless. Il LED Wi-Fi inizia a lampeggiare.
3. Abilita le impostazioni wireless della stampante utilizzando il computer:
 - ✓ [Per gli utenti Windows](#) ®:
 - ✓ [Per Mac](#)

Windows® 10



- Assicurati che il driver della stampante e lo strumento di impostazione della stampante siano installati nel computer. In caso contrario, scaricali e installali dalla sezione [[Download](#) Vai al [Download](#) di questo sito.
- Assicurati che la stampante sia accesa, quindi collegala al computer con un cavo USB.

1. Avviare lo Strumento di impostazione della stampante sul computer e fare clic sul pulsante [**Impostazioni di comunicazione**].
Per ulteriori informazioni sullo strumento di impostazione della stampante, vedere "[Utilizzo dello strumento di impostazione della stampante \(per Windows\)](#)".
2. Nella scheda [**Generale**], fare clic su [**Impostazioni di comunicazione**], quindi assicurarsi che:
 - [**Mantieni stato attuale**] è selezionato per l' **impostazione** [**Impostazioni di rete all'accensione**]
 - [**Infrastruttura e Wireless Direct**] è selezionato per l' impostazione [**Interfaccia selezionata**]
3. Avvia la tua applicazione mobile, quindi tocca l'icona Impostazioni.
(Gli utenti di Mobile Cable Label Tool devono anche toccare [**Impostazioni stampante**] - [**Stampante**].)
4. Collega il tuo dispositivo mobile alla stessa rete in cui si trova la stampante.
 - a. Toccare [**Impostazioni**] - [**Wi-Fi**] sul dispositivo e far scorrere il pulsante di attivazione/disattivazione per attivare il Wi-Fi.
 - b. Seleziona la tua stampante dall'elenco. Verrà stabilita la connessione tra il dispositivo e la stampante.
5. Conferma che la tua stampante sia elencata nella pagina [**Impostazioni**] dell'applicazione mobile, quindi selezionala.
6. Ora puoi stampare in modalità wireless dal tuo dispositivo.

Mac

Assicurarsi che il driver della stampante e P-touch Utility siano installati sul computer. (Per macOS 10.15 o versioni precedenti)

1. Collegare la stampante e il computer con un cavo USB e avviare P-touch Utility.
Per ulteriori informazioni, vedere "[Utilizzo di P-touch Utility \(per Mac OSX\)](#)".
2. Nella scheda [**Wireless Direct**], impostare [**Wireless Direct**] su [**ON**].
3. Avvia la tua applicazione mobile, quindi tocca l'icona Impostazioni.
(Gli utenti di Mobile Cable Label Tool devono anche toccare [**Impostazioni stampante**] - [**Stampante**].)
4. Collega il tuo dispositivo mobile alla stessa rete in cui si trova la stampante.
 - a. Toccare [**Impostazioni**] - [**Wi-Fi**] sul dispositivo e far scorrere il pulsante di attivazione/disattivazione per attivare il Wi-Fi.
 - b. Seleziona la tua stampante dall'elenco. Verrà stabilita la connessione tra il dispositivo e la stampante.
5. Conferma che la tua stampante sia elencata nella pagina [**Impostazioni**] dell'applicazione mobile, quindi selezionala.
6. Ora puoi stampare in modalità wireless dal tuo dispositivo.



SSID (nome di rete) e password (chiave di rete) predefiniti della stampante:

- SSID: "DIRECT-brPT-P750W****" dove "****" sono le ultime quattro cifre del numero di serie del prodotto (è possibile trovare l'etichetta del numero di serie aprendo il coperchio della cassetta).
- Password: 00000000

Se è stata modificata la password utilizzando le Impostazioni di comunicazione, è necessario inserirla dopo aver selezionato la stampante.

Se si desidera stampare SSID e password, premere due volte il pulsante Modalità wireless (usare nastro da 0,94" (24 mm).)

[[▲](#) [Torna all'inizio](#)]

Se non riesci a connetterti

Abilita le impostazioni wireless della stampante utilizzando il computer:

▼ [Per gli utenti Windows](#) @:


▼ [Per Mac](#)

Windows® 10

- Assicurati che il driver della stampante e lo strumento di impostazione della stampante siano installati sul tuo computer. In caso contrario, scaricali e installali dalla sezione [[Download](#) Vai al [Download](#) di questo sito.
- Assicurati che la stampante sia accesa, quindi collegala al computer con un cavo USB.

1. Avviare lo Strumento di impostazione della stampante sul computer e fare clic sul pulsante [**Impostazioni di comunicazione**].
Per ulteriori informazioni sullo strumento di impostazione della stampante, vedere "[Utilizzo dello strumento di impostazione della stampante \(per Windows\)](#)".
2. Nella scheda [**Generale**], fare clic su [**Impostazioni di comunicazione**] e assicurarsi che:
 - [**Mantieni stato attuale**] è selezionato per l' **impostazione** [**Impostazioni di rete all'accensione**].
 - [**Infrastruttura e Wireless Direct**] è selezionato per l' impostazione [**Interfaccia selezionata**].
3. Avvia la tua applicazione mobile, quindi tocca l'icona Impostazioni.
(Gli utenti di Mobile Cable Label Tool devono anche toccare [**Impostazioni stampante**] - [**Stampante**].)
4. Seleziona la tua stampante dall'elenco.
5. Ora puoi stampare in modalità wireless dal tuo dispositivo.

Mac

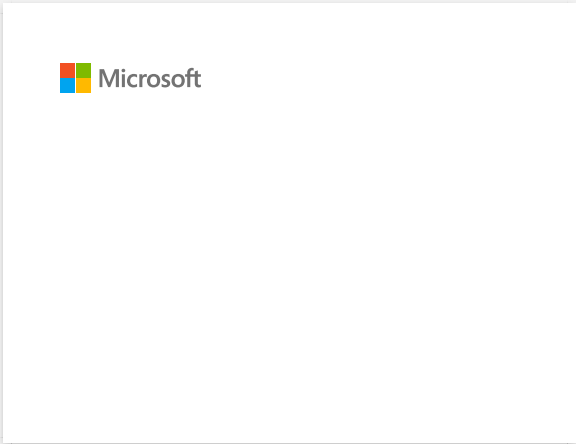
 Assicurarsi che il driver della stampante e P-touch Utility siano installati sul computer. (Per macOS 10.15 o versioni precedenti)

1. Collegare la stampante e il computer con un cavo USB e avviare P-touch Utility.
Per ulteriori informazioni su P-touch Utility, vedere "[Utilizzo di P-touch Utility \(per Mac OSX\)](#)".
2. Nella scheda [**Wireless Direct**], impostare [**Wireless Direct**] su [**ON**].
3. Avvia la tua applicazione mobile, quindi tocca l'icona Impostazioni.
(Gli utenti di Mobile Cable Label Tool devono anche toccare [**Impostazioni stampante**] - [**Stampante**].)
4. Seleziona la tua stampante dall'elenco.
5. Ora puoi stampare in modalità wireless dal tuo dispositivo.

[\[▲ Torna all'inizio \]](#)

© 2001-2021 Brother Industries, Ltd. Tutti i Diritti Riservati.

Eventuali nomi commerciali e nomi di prodotto di altre aziende presenti sui prodotti Brother, i documenti ed eventuali altri materiali ad essi correlati sono marchi o marchi registrati delle rispettive società.





Verifica degli indirizzi IP del PC e della stampante

Attenersi alle istruzioni seguenti per verificare gli indirizzi IP del PC e della stampante.

Come verificare l'indirizzo IP del PC in uso

(Windows®)

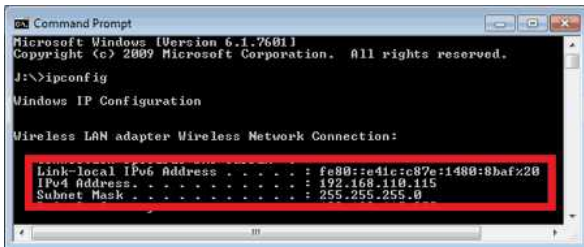
1. (Windows® 8 o versioni successive)

- a. Nella schermata Start, fare clic su . Se  non è disponibile nella schermata Start, fare clic con il pulsante destro del mouse in un punto vuoto, quindi fare clic su **Tutte le app** nella barra.
- b. Fare clic su **Prompt dei comandi**.

(Windows Vista® e Windows® 7)

Fare clic su **Start => Tutti i programmi => Accessori**, quindi selezionare **Prompt dei comandi**.

2. Immettere **ipconfig (C:\>ipconfig)** e premere **Invio**.
3. Verificare l'indirizzo IP e la subnet mask.



```

Command Prompt
Microsoft Windows [Version 6.1.7601]
Copyright (c) 2009 Microsoft Corporation. All rights reserved.

J:\>ipconfig

Windows IP Configuration

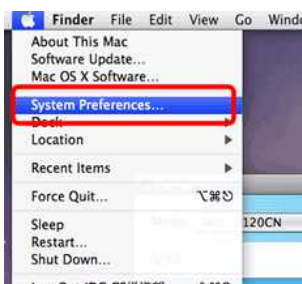
Wireless LAN adapter Wireless Network Connection:

Link-local IPv6 Address . . . . . : fe80::e41c:c87e:1480:8baf%20
IPv4 Address. . . . . : 192.168.110.115
Subnet Mask . . . . . : 255.255.255.0
  
```

4. Immettere **exit (C:\>exit)** e premere **Invio** per chiudere il Prompt dei comandi.

(Macintosh)

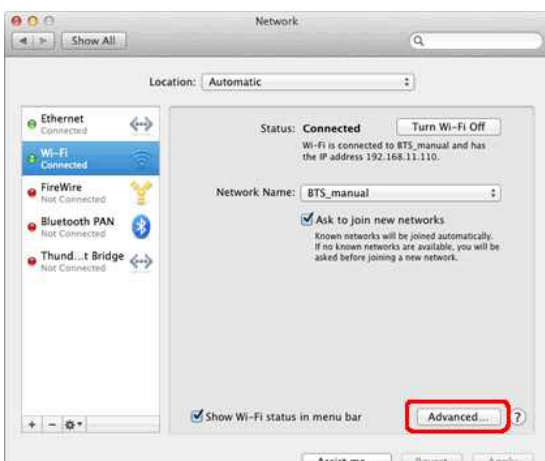
1. Fare clic su **Menu Apple** e selezionare **Preferenze di Sistema...**



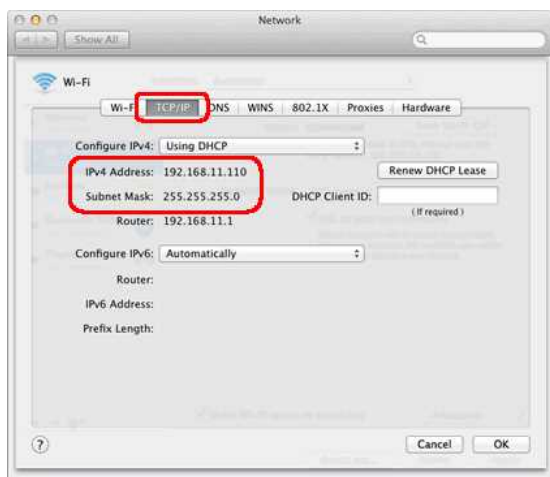
2. Fare clic su **Rete**.



3. Fare clic su **Avanzate**.



4. Fare clic su **TCP/IP** e verificare l'**Indirizzo IPv4** e la **Subnet Mask**.



Accertarsi che la subnet mask corrisponda a "255.255.255.0".

Se la subnet mask è diversa, consultare un amministratore di rete per risolvere il problema. (Questa FAQ non è pertinente per l'ambiente di rete in uso.)

Come verificare l'indirizzo IP della stampante

È possibile verificare l'indirizzo IP in due modi:

consultare **Communication settings** in **Printer Setting Tool** oppure stampare un rapporto di configurazione della stampante dalla stampante in uso.

- Per informazioni sulla verifica di **Communication settings**, vedere [Uso di Communication settings](#).
- Per informazioni sulla stampa di un rapporto di configurazione della stampante dalla stampante in uso, vedere [È possibile stampare le impostazioni della stampante?](#)

FAQ correlate

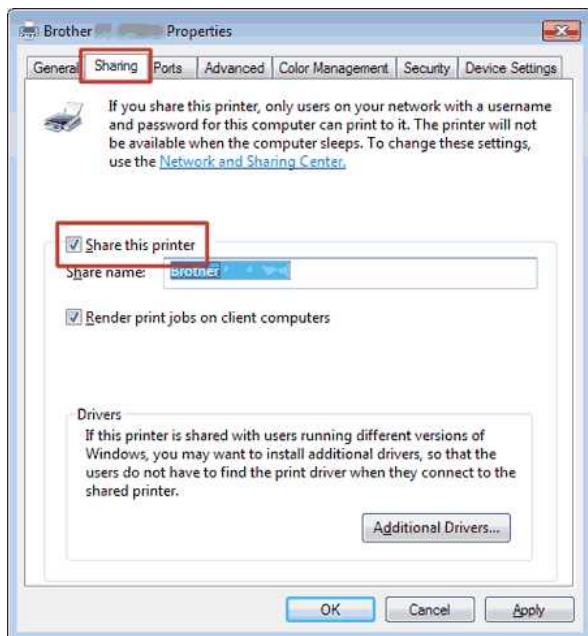
- ▶ [Non è possibile collegare l'apparecchio alla rete senza fili.](#)
- ▶ [Dove posso trovare le impostazioni di rete della stampante, come l'indirizzo IP?](#)

Condivisione della stampante in Windows® 7 (stampante condivisa)

Attenersi alle istruzioni riportate di seguito per condividere la stampante.

PASSAGGIO 1: Impostazioni PC server

1. Installare il driver della stampante. (Il driver della stampante più recente è disponibile nella sezione **Downloads** di questo sito web.)
2. Fare clic su **Start => Dispositivi e stampanti => Stampanti e fax**.
3. Fare clic con il pulsante destro del mouse su **Brother XXXXXX (nome del modello in uso)**, quindi fare clic su **Proprietà stampante**.
4. Aprire la scheda **Condivisione** e selezionare **Condividi la stampante**.



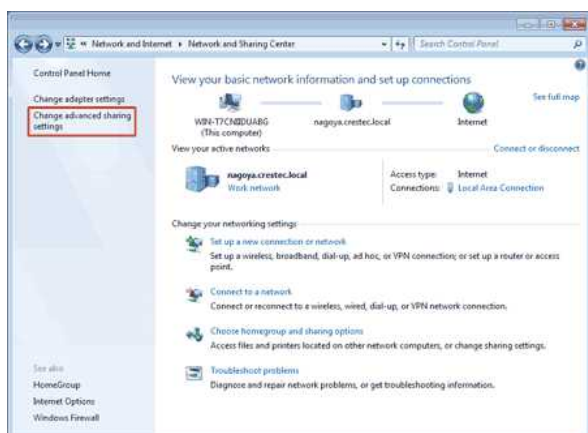
5. Fare clic su **OK**.

Printers (4)

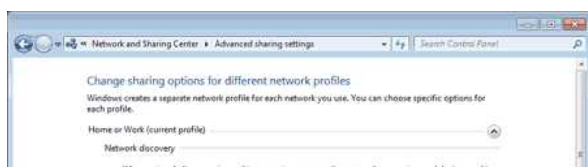


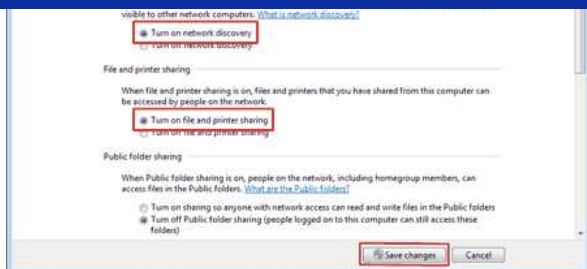
PASSAGGIO 2: Impostazioni PC client

1. Fare clic su **Start => Pannello di controllo => Rete e Internet**.
2. Fare clic su **Centro connessioni di rete e condivisione**.
3. Fare clic su **Modifica impostazioni di condivisione avanzate**.

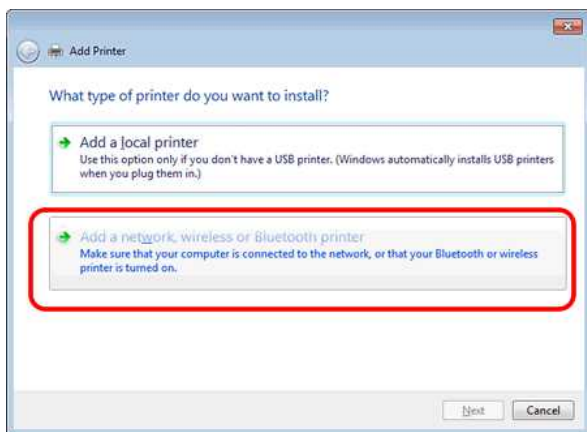


4. Selezionare **Attiva individuazione rete e Attiva condivisione file e stampanti**, quindi fare clic su **Salva modifiche**.

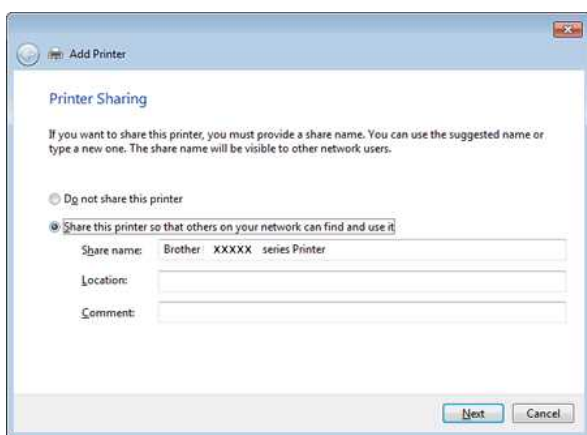




5. Fare clic su **Start => Dispositivi e stampanti.**
6. Fare clic su **Aggiungi stampante.**
7. Fare clic su **Aggiungi stampante di rete, wireless o Bluetooth.**



8. Selezionare una stampante e fare clic su **Avanti.**
(Se la stampante desiderata non è disponibile, fare clic qui.)
9. Fare clic su **Avanti.**
10. Selezionare **Condividi la stampante per consentire agli altri utenti della rete locale di trovarla e utilizzarla** e fare clic su **Avanti.**



11. Fare clic su **Fine.**

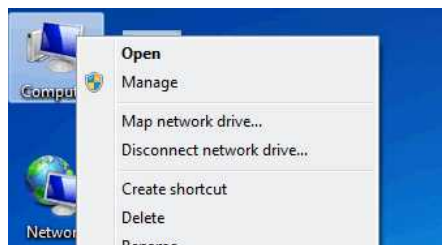


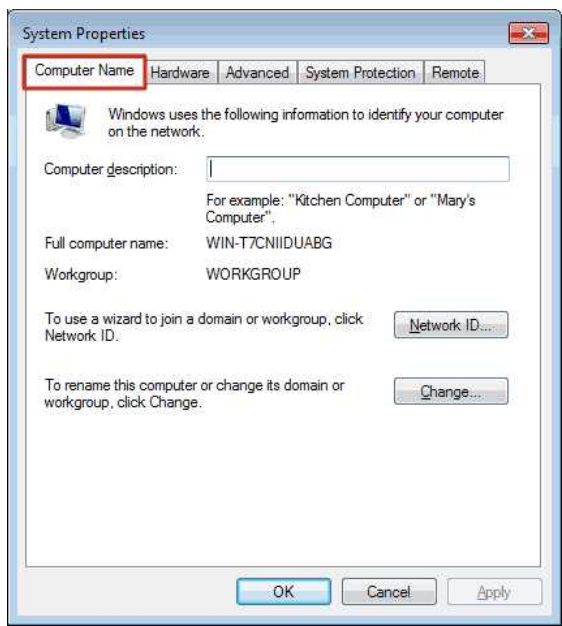
Se la stampante desiderata non è disponibile, potrebbe essersi verificato un problema nella connessione di rete. Si consiglia di eseguire il comando Ping nel Prompt dei comandi. (Fare clic su **Start => Tutti i programmi => Accessori => Prompt dei comandi.**)

Se non si riscontrano problemi nella connessione di rete, attenersi alla procedura seguente:

1. Fare clic su **La stampante desiderata non è nell'elenco.**
2. Selezionare **Seleziona una stampante condivisa in base al nome** e immettere `\\ nome PC server \ nome stampante server.`
3. Fare clic su **Avanti.**
4. Fare clic su **Avanti.**
5. Fare clic su **Fine.**

Per verificare il nome del PC, fare clic con il pulsante destro del mouse sull'icona **Computer** presente sul Desktop => selezionare **Proprietà => Impostazioni di sistema avanzate.**





© 2001-2017 Brother Industries, Ltd. Tutti i Diritti Riservati.
Eventuali nomi commerciali e nomi di prodotto di altre aziende presenti sui prodotti Brother, i documenti ed eventuali altri materiali ad essi correlati sono marchi o marchi registrati delle rispettive società.

Stampa da un computer mediante una rete senza fili (per Windows®)



Per stampare mediante una connessione di rete senza fili, è necessario scaricare e installare il driver della stampante e P-touch Editor.

Connessione alla rete senza fili mediante l'uso temporaneo di un cavo USB (consigliata)

1. Verificare dapprima il SSID e la password del punto di accesso/router WLAN.
2. Scaricare e installare il driver della stampante e P-touch Editor dalla sezione [Downloads] di questo sito web.
3. Durante l'installazione del driver della stampante, vengono visualizzate le impostazioni della connessione di rete senza fili. Seguire le istruzioni visualizzate sullo schermo per completare l'installazione.



Se la stampante è in modalità EL (modalità P-touch Editor Lite) non è possibile stampare da P-touch Editor. Verificare che la spia di Editor Lite sia spenta. Se la spia di Editor Lite è accesa, premere e tenere premuto il pulsante Editor Lite finché la spia non si spegne. La stampante passa alla modalità E (modalità P-touch Editor).



Se non si conoscono il SSID e la password del punto di accesso/router WLAN, rivolgersi all'amministratore di sistema.

Se durante l'installazione del driver della stampante le impostazioni della connessione di rete senza fili non sono state configurate, è possibile usare uno dei seguenti metodi di configurazione.

1. [Stabilire una connessione alla rete senza fili mediante WPS \(Wi-Fi Protected Setup™\): modalità Infrastruttura](#)
2. [Stabilire una connessione alla rete senza fili mediante Printer Setting Tool: modalità Infrastruttura](#)
3. [Stabilire una connessione alla rete senza fili mediante Wireless Direct](#)
4. [Stabilire una connessione alla rete senza fili mediante la modalità Ad hoc](#)

1. Stabilire una connessione alla rete senza fili mediante WPS (Wi-Fi Protected Setup™)

Se il punto di accesso/router WLAN supporta WPS (Wi-Fi Protected Setup™), è possibile configurare le impostazioni e le connessioni semplicemente premendo un tasto.

- a. Verificare dapprima che il punto di accesso/router WLAN sia provvisto del simbolo WPS, quindi collocare la stampante vicino al punto di accesso/router WLAN.
- b. Premere e tenere premuto il tasto Modalità wireless sulla stampante per più di 5 secondi. (Quando la spia Wi-Fi lampeggia, rilasciare il tasto.)
- c. Premere il tasto WPS sul punto di accesso/router WLAN.
- d. Una volta stabilita la connessione, la spia Wi-Fi si accende.



La stampante tenta di stabilire la connessione mediante WPS per 2 minuti. Se durante tale intervallo di tempo il tasto Modalità wireless viene tenuto premuto per 5 secondi, la stampante continuerà a tentare di stabilire la connessione per altri 2 minuti a partire da quel momento.

2. Stabilire una connessione alla rete senza fili mediante Printer Setting Tool

- a. Verificare dapprima il SSID (nome di rete) e la password (chiave di rete) del punto di accesso/router WLAN.
- b. Collegare la stampante e il computer tramite un cavo USB.
- c. Se la spia Wi-Fi non è accesa, premere e tenere premuto il tasto Modalità wireless per un secondo per attivare la funzione LAN senza fili. Quando la spia Wi-Fi si accende, rilasciare il tasto. La spia Wi-Fi lampeggia.
- d. Avviare Printer Setting Tool sul computer e fare clic su [Communication Settings].
([Per informazioni sull'avvio di Printer Setting Tool, fare clic qui.](#))
- e. Nella sezione [Wireless Settings] della scheda [Wireless LAN], verificare che l'opzione [Communication Mode] sia impostata su [Infrastructure].
([Per informazioni su Communication settings, fare clic qui.](#))
- f. Immettere il SSID annotato, oppure fare clic su [Search] e selezionare il SSID nell'elenco visualizzato.
- g. Immettere la password come [Passphrase].



Le informazioni da immettere variano a seconda dell'ambiente di rete. Immettere le informazioni necessarie per l'ambiente di rete in uso.

- h. Fare clic su [Apply].
- i. Una volta stabilita la connessione, la spia Wi-Fi della stampante si accende.

3. Stabilire una connessione alla rete senza fili mediante Wireless Direct

Con questo metodo la stampante funge anche da punto di accesso alla rete senza fili.

- a. Collegare la stampante e il computer tramite un cavo USB.
- b. Se la spia Wi-Fi non è accesa, premere e tenere premuto il tasto Modalità wireless per un secondo per attivare la funzione LAN senza fili. Quando la spia Wi-Fi si accende, rilasciare il tasto. La spia Wi-Fi lampeggia.
- c. Avviare [Communication settings] da Printer Setting Tool con il computer in uso. ([Per informazioni sull'avvio di Printer Setting Tool, fare clic qui.](#))

- d. Verificare che la casella di controllo [Enable Wireless Direct when Wireless LAN is turned on] sia selezionata nella scheda [General] di Communication settings.
- e. Nella schermata delle impostazioni Wi-Fi del computer, selezionare il SSID della stampante e immettere la password.



- Il SSID e la password predefiniti della stampante per la connessione mediante Wireless Direct sono:
SSID: "DIRECT-brPT-P750W*****" dove "*****" corrisponde alle ultime quattro cifre del numero di serie del prodotto. (Per individuare l'etichetta su cui è riportato il numero di serie, aprire il coperchio della cassetta.)
Password (chiave di rete): 00000000
- Per stampare il SSID e la password, premere due volte il tasto Modalità wireless. Utilizzare nastro da 24 mm (0,94 pollici).
- Durante la connessione mediante Wireless Direct, non è possibile usare Internet. Se si desidera accedere a Internet, utilizzare una connessione cablata.

4. Stabilire una connessione alla rete senza fili mediante la modalità Ad hoc

- a. Collegare la stampante e il computer tramite un cavo USB.
- b. Se la spia Wi-Fi non è accesa, premere e tenere premuto il tasto Modalità wireless per un secondo per attivare la funzione LAN senza fili. Quando la spia Wi-Fi si accende, rilasciare il tasto. La spia Wi-Fi lampeggia.
- c. Avviare [Communication settings] da Printer Setting Tool con il computer in uso. ([Per informazioni sull'avvio di Printer Setting Tool, fare clic qui.](#))
- d. Nella sezione [Wireless Settings] della scheda [Wireless LAN], impostare [Communication Mode] su [Ad-hoc], quindi fare clic su [Apply] per applicare l'impostazione alla stampante.
- e. Utilizzare un computer per cercare la stampante e stabilire la connessione con essa. Il SSID predefinito per la stampante è "SETUP". Una volta stabilita la connessione, la spia Wi-Fi si accende.



Per modificare altre impostazioni di rete, usare Communication settings.
[Per informazioni su Communication settings, fare clic qui.](#)

FAQ correlate

- ▶ [Ricerca delle informazioni di sicurezza senza fili \(SSID, chiave di rete e così via\) per Mac OS X 10.7 e versioni successive](#)
- ▶ [Ricerca delle informazioni di sicurezza senza fili \(SSID, chiave di rete e così via\) per Windows®](#)

© 2001-2017 Brother Industries, Ltd. Tutti i Diritti Riservati.

Eventuali nomi commerciali e nomi di prodotto di altre aziende presenti sui prodotti Brother, i documenti ed eventuali altri materiali ad essi correlati sono marchi o marchi registrati delle rispettive società.

Ricerca delle informazioni di sicurezza senza fili (SSID, chiave di rete e così via) per Mac OS X 10.7 e versioni successive

La procedura seguente può essere utile per individuare le impostazioni di sicurezza senza fili nel caso in cui il Macintosh sia collegato alla rete anche attraverso una connessione senza fili. Se non è possibile accedere all'applicazione Keychain Access, è necessario contattare il produttore del router o l'amministratore di rete per determinare le impostazioni di sicurezza della rete senza fili.

- Per determinare la password wireless (Chiave di rete), [passare alla PARTE 1](#).
- Per determinare il metodo di autenticazione wireless, [passare alla PARTE 2](#).

PARTE 1: RECUPERO DELLA PASSWORD WIRELESS MEDIANTE "KEYCHAIN ACCESS"

NOTA: le schermate possono variare in base al sistema operativo in uso.

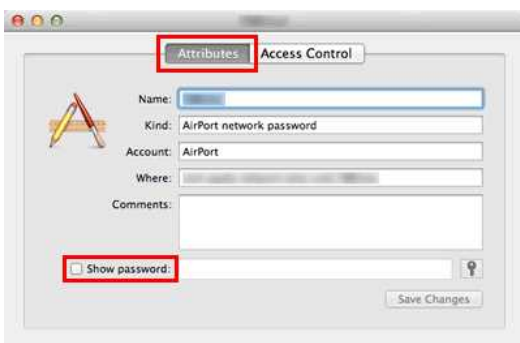
1. Fare clic su **Vai => Utility =>** fare doppio clic su **Keychain Access**.



2. Nella sezione **Keychains**, fare clic su **login** e individuare la rete locale nell'elenco.
NOTA: se la rete non viene visualizzata selezionando **login**, fare clic su **System** e individuare la rete locale nell'elenco.
3. Fare doppio clic sul nome della rete (SSID) nella sezione **Name**.



4. Nella scheda **Attributes**, selezionare **Show password**.

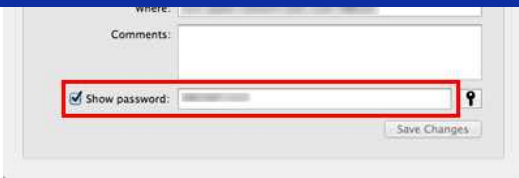


5. Quando viene richiesto, immettere la password amministratore Mac o la password Keychain nella finestra di dialogo, quindi fare clic su **Allow** o su **OK**.



6. Annotare la password visualizzata nel campo **Show password** da usare per stabilire la connessione alla rete senza fili.

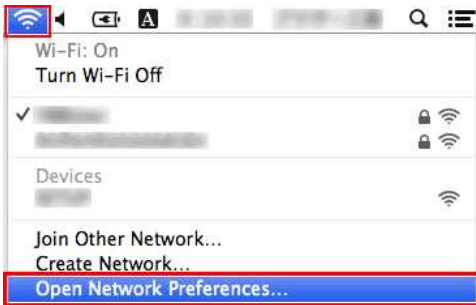




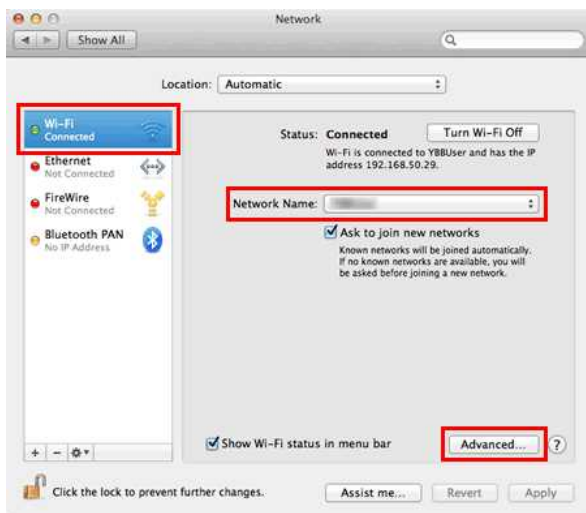
PARTE 2: RECUPERO DELL'AUTENTICAZIONE WIRELESS MEDIANTE L'UTILITÀ DI RETE

NOTA: le schermate possono variare in base al sistema operativo in uso.

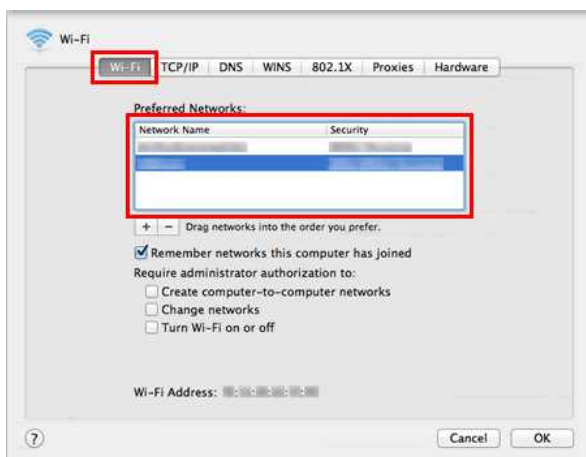
1. Fare clic sull'icona **Wi-Fi** o sull'icona **Airport** nella barra dei menu.
2. Fare clic su **Apri Preferenze Network**.



3. Fare clic su **Wi-Fi** o su **Airport** nell'elenco delle connessioni di rete.
4. Verificare che il nome di rete corretto sia presente nell'elenco, quindi fare clic su **Avanzate**.



5. Nella sezione **Wi-Fi** o **Airport**, prendere nota del nome della rete e del tipo di sicurezza indicati nell'elenco dei Network preferiti.



È possibile controllare il registro di utilizzo della stampante?

Sì. È possibile controllare il registro di utilizzo della stampante stampando un rapporto di informazioni sulla stampante dal dispositivo. Utilizzare **le impostazioni della periferica** nello **strumento di impostazione della stampante** per confermare l'impostazione del rapporto delle informazioni sulla stampante.

Verifica del registro di utilizzo della stampante

1. Confermare l'impostazione del rapporto informazioni sulla stampante.
 - a. Aprire lo **strumento Impostazioni stampante**. (Fare riferimento a "[uso dello strumento di impostazione della stampante \(per Windows\)](#)").
 - b. Fare clic su **Impostazioni periferica**.
Viene visualizzata la finestra delle impostazioni della periferica.
 - c. Per stampare il registro di utilizzo, verificare **che sia selezionato tutto** o **Registro di utilizzo** per **contenuto** in **Report informazioni stampante**.



Per Sommario sono disponibili le seguenti tre impostazioni :

- **All (tutti)**: Vengono stampati il registro di utilizzo e le impostazioni della stampante.
- **Registro di utilizzo**: verranno stampate le informazioni sulla versione, il registro di utilizzo e la cronologia degli errori.
- **Impostazioni stampante**: verranno stampate le informazioni sulla versione, le impostazioni della stampante e la configurazione della stampante.

- d. Fare clic su **Applica** per applicare l'impostazione alla stampante, quindi fare clic su **Esci**.
 - e. Fare clic su **Esci** nella **finestra strumento impostazione stampante** per completare la specifica dell'impostazione.
2. Stampare il rapporto delle informazioni dalla stampante.
 - a. Tenere premuto il pulsante alimentazione e taglio sulla stampante.
Il registro di utilizzo verrà stampato.
Per stampare le impostazioni della stampante, accertarsi di utilizzare nastro da 0.94" (24 mm). Non è possibile utilizzare nastri di altre dimensioni.

FAQ correlate

[▶ Uso delle impostazioni del dispositivo](#)

© 2001-2021 Brother Industries, Ltd. Tutti i Diritti Riservati.

Eventuali nomi commerciali e nomi di prodotto di altre aziende presenti sui prodotti Brother, i documenti ed eventuali altri materiali ad essi correlati sono marchi o marchi registrati delle rispettive società.

Quali opzioni sono disponibili per l'alimentazione e il taglio delle etichette?

Quando si esegue la stampa, è possibile selezionare le sei opzioni seguenti nella schermata **Print**:

| | |
|-----------------------------------|---|
| Auto Cut | <ul style="list-style-type: none"> Ogni etichetta viene tagliata automaticamente dopo la stampa. Quando le opzioni Auto Cut e Half Cut sono selezionate contemporaneamente, solo l'ultima etichetta viene tagliata completamente dopo la stampa. È possibile inoltre impostare la stampante in modo che il taglio delle etichette venga eseguito dopo la stampa di un determinato numero di etichette. |
| Half Cut | <ul style="list-style-type: none"> Viene tagliato solo il nastro dell'etichetta senza tagliare il supporto, per una facile rimozione del supporto dell'etichetta. |
| Chain Printing | <ul style="list-style-type: none"> Quando si stampano più etichette, le etichette vengono stampate in modo continuo senza tagliare ogni etichetta. Al termine della stampa, l'ultima etichetta si arresta in posizione senza essere tagliata. |
| Special tape (no cuts) | <ul style="list-style-type: none"> Al termine della stampa, l'etichetta si arresta in posizione senza essere tagliata. Senza utilizzare la taglierina della stampante al termine della stampa, rimuovere la cassetta nastro dall'apparecchio e utilizzare le forbici per tagliare il nastro. |
| Mirror Printing | <ul style="list-style-type: none"> Consente di stampare un'immagine speculare dell'etichetta. |
| Output Directly to Printer Driver | <ul style="list-style-type: none"> I dati vengono inviati direttamente dall'applicazione al driver della stampante. (Dal momento che la velocità di stampa ha la priorità sulla qualità di stampa, alcuni elementi potrebbero non venire stampati o potrebbero apparire leggermente diversi dagli elementi effettivi una volta stampati.) |



- È possibile usare alcune opzioni contemporaneamente (tranne nei casi seguenti).
- Quando si seleziona l'opzione **Special tape (no cuts)**, le opzioni **Auto Cut**, **Half Cut** e **Chain Printing** vengono disattivate anche se erano state selezionate.
- Quando si utilizza nastro TZe (non laminato) e si seleziona l'opzione **Half Cut**, l'opzione **Half Cut** viene disattivata e viene selezionata invece l'opzione **Auto Cut**.

Uso delle impostazioni del dispositivo

Per usare le impostazioni del dispositivo, attenersi alle istruzioni seguenti:

1. Avviare Printer Setting Tool.

Fare riferimento a Uso di Printer Setting Tool.

2. Selezionare **Device settings**.

Viene visualizzata la finestra **Device settings**.

3. Specificare o modificare le impostazioni.

- **Auto power off when AC adapter is connected**

Consente di specificare l'intervallo di tempo trascorso il quale la stampante si spegne automaticamente.
Impostazioni disponibili: **None, 10/20/30/40/50 minuti, 1/2/4/8/12 ore**

- **Auto power off when running on lithium-ion battery**

Consente di specificare l'intervallo di tempo trascorso il quale la stampante si spegne automaticamente.
Impostazioni disponibili: **None, 10/20/30/40/50 minuti, 1 ora**

- **Contents**

Consente di specificare le informazioni sulla stampante che verranno stampate.
Impostazioni disponibili: **All, Usage Log, Printer Settings**

- **Length adjustment**

Consente di regolare la lunghezza dell'etichetta stampata in modo che corrisponda alla lunghezza dell'etichetta visualizzata sul computer.
Impostazioni disponibili: da **-3%** a **+3%** (con incrementi dell'1%)

- **Print test**

Consente di stampare un'etichetta di prova per controllare il risultato della regolazione della lunghezza.

- **Barra dei menu**

Selezionare un comando dai menu disponibili.
Per informazioni sulla barra dei menu, vedere [Barra dei menu](#).

- **Current Settings**

Fare clic su questo pulsante per recuperare le impostazioni dalla stampante attualmente collegata e visualizzarle nella finestra di dialogo.

- **Exit**

Consente di uscire da **Communication settings** e tornare alla finestra principale di **Printer Setting Tool**.

- **Apply**

Fare clic su **Apply** per applicare le impostazioni alla stampante.
Per salvare le impostazioni specificate in un file di comando, selezionare **Save in Command File** dal menu a discesa.

4. Dopo avere modificato le impostazioni, fare clic su **Apply - Exit**, quindi fare clic su **Exit** nella finestra principale per completare la definizione delle impostazioni.

Barra dei menu

Menu File

- **Apply Settings to the Printer**

Applica le impostazioni alla stampante. Esegue la stessa operazione che viene eseguita quando si fa clic sul pulsante **Apply**.

- **Save Settings in Command File**

Salva le impostazioni specificate in un file di comando. L'estensione del file è ".bin".
Il file di comando salvato può essere usato con l'utilità BRAdmin per applicare le impostazioni ad un apparecchio.

- **Import**

Importa il file esportato e applica le impostazioni allo strumento.

- **Export**

Salva le impostazioni correnti in un file.

Menu Tool

- **Print Information Report**

Stampa le informazioni sulla stampante.

- **Reset to Factory Defaults**

Ripristina le impostazioni predefinite della stampante.

- **Option Settings**

Se la casella di controllo **Do not display an error message if the current settings cannot be retrieved at startup** è selezionata, il messaggio non viene più visualizzato in futuro.

Aspetti importanti da verificare prima di configurare la stampante per una rete senza fili

Prima di collegare la stampante alla rete senza fili, è necessario verificare gli aspetti seguenti.

- [Configurazione della stampante per una rete senza fili mediante WPS \(Wi-Fi Protected Setup\) \(Consigliato\)](#)
- [Configurazione manuale della stampante per una rete senza fili](#)
- [Impostazioni delle funzioni del punto di accesso WLAN](#)
- [Allocazione degli indirizzi IP](#)

Configurazione della stampante per una rete senza fili mediante WPS (Wi-Fi Protected Setup) (Consigliato)

Se il punto di accesso/router WLAN supporta lo standard WPS, è possibile collegare facilmente la stampante alla rete senza fili senza utilizzare un computer. Per verificare se il punto di accesso/router WLAN supporta WPS, controllare se il punto di accesso/router WLAN è provvisto del simbolo WPS indicato di seguito.



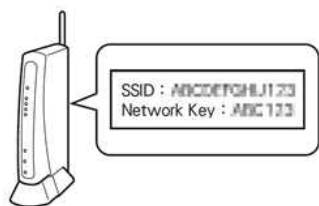
[Fare clic qui per informazioni sulla configurazione della stampante per una rete senza fili mediante WPS \(per Windows®\).](#)

Configurazione manuale della stampante per una rete senza fili

Prima di configurare le impostazioni wireless, è necessario conoscere il nome della rete (SSID, ESSID) e la chiave di rete.

Per individuare il nome di rete (SSID, ESSID) e la chiave di rete, eseguire una delle seguenti operazioni:

- Controllare la parte laterale del punto di accesso/router WLAN.
NOTA: l'illustrazione riportata di seguito può differire dal prodotto in uso.



- Consultare la documentazione fornita con il punto di accesso/router WLAN.
- Il nome di rete iniziale potrebbe corrispondere al nome del produttore o al nome del modello.
- Se non è possibile reperire le informazioni di sicurezza, rivolgersi al produttore del punto di accesso/router WLAN, all'amministratore di sistema o al proprio fornitore Internet.



WPA-PSK/WPA2-PSK è uno dei metodi di autenticazione che utilizzano una chiave precondivisa (PSK) comprendente almeno 8 caratteri, fino ad un massimo di 63 caratteri.

Impostazioni delle funzioni del punto di accesso WLAN

A seconda del punto di accesso WLAN in uso, alcune funzioni del punto di accesso/router WLAN potrebbero causare interferenze alla comunicazione senza fili tra il computer e la stampante. Vedere le istruzioni fornite con il punto di accesso/router WLAN e verificare le impostazioni delle funzioni. Se le funzioni seguenti sono attivate, modificare l'impostazione.

• Multiple SSID

Questa funzione consente di configurare più SSID con un punto di accesso/router WLAN. Ogni SSID può usare diversi metodi di autenticazione e di crittografia, pertanto è possibile collegare dispositivi senza fili alla rete senza fili a diversi livelli di sicurezza contemporaneamente. Tuttavia, se si desidera collegare tutti i dispositivi senza fili ad una rete senza fili specifica, tali dispositivi devono usare lo stesso SSID. In molti casi, i dispositivi che usano SSID diversi non possono comunicare tra di loro, né possono inviare e ricevere dati attraverso la stessa rete senza fili. Configurare il computer e la stampante senza fili con lo stesso SSID usato per il punto di accesso/router WLAN.

NOTA: l'illustrazione riportata di seguito può differire dal prodotto in uso e i metodi di crittografia sono a titolo di esempio.



• Privacy Separator

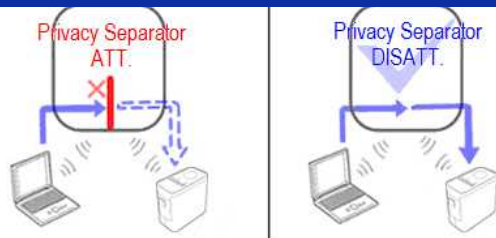
La funzione Privacy Separator isola tutti i dispositivi senza fili collegati al punto di accesso/router WLAN e impedisce ai dispositivi senza fili di connettersi e di inviare dati ad altri dispositivi nella rete senza fili.

Quando la funzione Privacy Separator è attiva, i dispositivi senza fili quali il computer e la stampante non possono comunicare tra di loro. Per collegare la stampante agli altri dispositivi, modificare l'impostazione del punto di accesso/router WLAN e disattivare la funzione Privacy Separator.

Router

|

Router



- **Filtraggio degli indirizzi MAC**

La funzione di filtraggio degli indirizzi MAC consente solo ad indirizzi MAC specifici, configurati nel punto di accesso/router WLAN, di stabilire la connessione. Se si utilizza il filtraggio degli indirizzi MAC nel punto di accesso/router WLAN, è necessario configurare l'indirizzo MAC della stampante.

Per individuare l'indirizzo MAC della stampante, verificare **Communication settings** in **Printer Setting Tool** oppure stampare un rapporto di configurazione della stampante. [Fare clic qui per informazioni sulla ricerca delle impostazioni di rete della stampante.](#)

Allocazione degli indirizzi IP

- **Assegnazione di indirizzi IP statici**

Prima di assegnare l'indirizzo IP manualmente in modalità statica, leggere quanto segue.

L'indirizzo IP da assegnare alla stampante:

- Deve essere al di fuori dell'intervallo di indirizzi IP che potrebbero essere assegnati come indirizzi dinamici dal server DHCP.
- Deve essere diverso dall'indirizzo già assegnato ad un altro dispositivo della rete.
- Deve essere nella stessa rete alla quale sono collegati il computer e il punto di accesso/router WLAN.



Se l'indirizzo IP assegnato al computer in uso è 192.168.1.xx, sostituire xx con qualsiasi numero che non sia già assegnato ad altri dispositivi (ad esempio 192.168.1.10). Le prime tre sequenze di numeri (192.168.1 come indicato nell'esempio) devono essere uguali.

- **Assegnazione automatica di indirizzi IP**

Se il punto di accesso/router WLAN non supporta la funzione di server DHCP, non è possibile configurare l'indirizzo IP automaticamente. Per maggiori informazioni, consultare la documentazione fornita con il punto di accesso/router WLAN.

Prepararsi all'uso della stampante

1. Preparazione per la stampa

Innanzitutto, impostare la stampante. Per le istruzioni di installazione, fare clic qui.

→ [Impostazione del P-touch etichettatrice](#)

Dopo aver completato la configurazione della stampante, creare un'etichetta di prova.

→ [Creazione di una etichetta con P-touch Editor Lite](#)

2. Installazione del software

Se si desidera creare etichette più elaborate o utilizzare tutte le varie funzioni della stampante, il driver della stampante e P-touch Editor dovrà essere installato sul vostro computer. Per le istruzioni di installazione, fare clic qui.

→ [Installazione del software](#)

In aggiunta al driver della stampante e P-touch Editor, un altro software conveniente è inoltre disponibile. Per ulteriori informazioni, clicca qui.

→ [Che tipo di software è disponibile per questa stampante?](#)

3. Configurazione di una connessione di rete

Se si desidera utilizzare una LAN wireless, fare clic qui per le istruzioni di installazione.

→ [Come posso collegare la mia stampante in modalità wireless?](#)

4. Modifica delle impostazioni della stampante

Per modificare le impostazioni della stampante, fare clic qui per istruzioni. È possibile configurare le impostazioni del dispositivo e le impostazioni di comunicazione.

→ [Utilizzo dello strumento di impostazione della stampante](#)

5. Messaggi di errore

Se i LED della stampante lampeggiano o si accendono per indicare un errore, clicca qui per le possibili soluzioni.

→ [Che cosa significano le spie di indicazione?](#)

6. Altre informazioni utili

Se volete saperne di più sul prodotto, fare riferimento alle seguenti informazioni disponibili su questo sito. [Domande frequenti](#) [Consumabili](#) [Specifiche software di Aggiornamento](#)

Come si aggiorna il firmware?

Il firmware può essere aggiornato alla versione più recente utilizzando il software di aggiornamento P-touch.



- Per utilizzare il software di aggiornamento P-touch, è necessario installarlo dalla sezione [\[Download\]](#) di questo sito Web.
- È necessario essere connessi a Internet per avviare il software di aggiornamento P-touch.
- È possibile che il software e il contenuto di questa pagina siano diversi.
- Al momento dell'installazione del software di aggiornamento P-touch, sul desktop verrà installata un'icona per maggiore comodità.
- Non spegnere l'alimentazione durante il trasferimento dei dati o l'aggiornamento del firmware.

Per aggiornare il firmware, procedere come segue:

1. Accendere la stampante e collegare il cavo USB.

2. Per Windows 10

dal pulsante Start, selezionare ((**tutte le applicazioni**) -) **[Brother P-touch]** - **[aggiornamento software P-touch]** oppure fare doppio clic su **[aggiornamento software P-touch]** sul desktop.



Per Windows 8 / Windows 8.1

fare clic su **[P-touch Update Software]** nella schermata **[Apps]** o fare doppio clic su **[P-touch Update Software]** sul desktop.

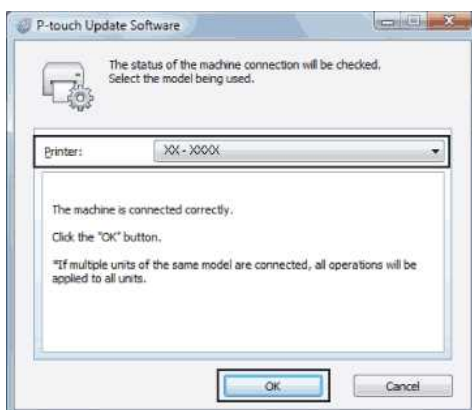
Per Windows Vista / Windows 7

fare doppio clic sull'icona **[P-touch Update Software]**.

3. Fare clic sull'icona **[aggiornamento macchina]**.



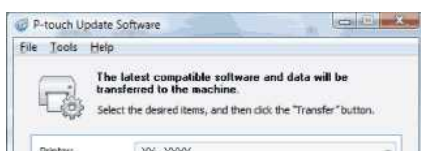
4. Selezionare la stampante, accertarsi che **[la macchina sia collegata correttamente.]** Quindi fare clic su **[OK]**.

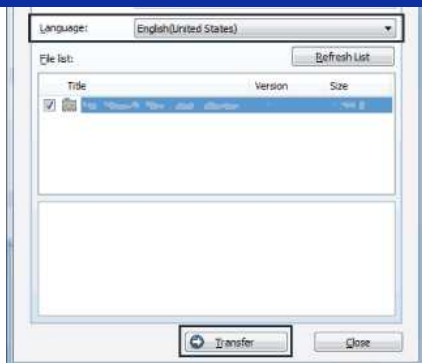


5. Selezionare la lingua, verificare il firmware da aggiornare, quindi fare clic su **[Trasferisci]**.

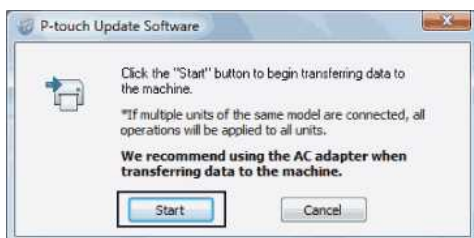


Non spegnere la stampante né scollegare il cavo durante il trasferimento dei dati.





6. Controllare il contenuto da aggiornare, quindi fare clic su **[Avvia]** per avviare l'aggiornamento.

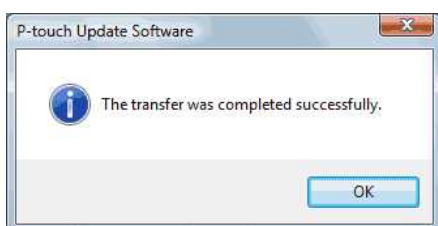


7. Questa schermata viene visualizzata sul computer durante l'aggiornamento del software.



Non spegnere la macchina durante il processo di aggiornamento.

8. Fare clic su **[OK]** per completare l'aggiornamento.



Cosa è P-touch Library?

Questo programma consente di utilizzare il computer per gestire i modelli P-touch e altri dati. È possibile utilizzare P-touch Library per stampare modelli.

FAQ correlate

► [Come usare P-touch Library](#)

© 2001-2017 Brother Industries, Ltd. Tutti i Diritti Riservati.

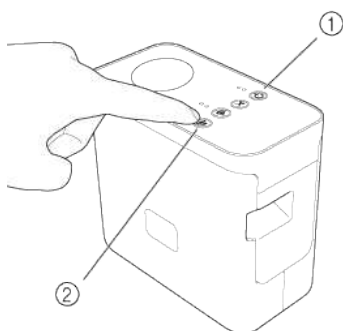
Eventuali nomi commerciali e nomi di prodotto di altre aziende presenti sui prodotti Brother, i documenti ed eventuali altri materiali ad essi correlati sono marchi o marchi registrati delle rispettive società.

Creazione di etichette mediante P-touch Editor Lite

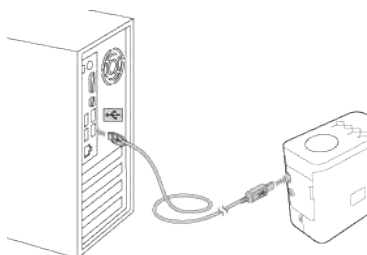
Per creare un'etichetta mediante P-touch Editor Lite, attenersi alle istruzioni seguenti:

Creazione di etichette mediante P-touch Editor Lite

1. Accendere l'etichettatrice P-touch (1), quindi premere e tenere premuto il tasto Editor Lite finché la spia Editor Lite non si illumina in verde (2).



2. Collegare il cavo USB al computer e al dispositivo PT-P750W.



Se si collega l'etichettatrice P-touch mediante un hub USB, il dispositivo potrebbe non venire rilevato correttamente.

3. Dopo avere collegato il cavo USB, sullo schermo del computer viene visualizzata una finestra di dialogo. (Le schermate seguenti potrebbero variare in base al sistema operativo del computer.)

Per Windows Vista

Fare clic su **[P-touch Editor Lite]**.

Per Windows 7

Fare clic su **[Apri cartella per visualizzare i file]**, quindi fare doppio clic su **[PTLITE10]**.



Per Windows 8 o versioni successive

Nella schermata **[Start]**, fare clic su **[PT-P750W]**, **[Apri cartella per visualizzare i file]**, quindi fare doppio clic su **[PTLITE10]**.



Per Mac OS X v10.7.5/10.8.x/10.9.x

Fare doppio clic su **[PT-P750W]** sul desktop, quindi sull'icona dell'applicazione **[P-touch Editor Lite]**.





- Se la finestra di dialogo non è visibile, potrebbe essere nascosta dietro la finestra di un programma attivo. Ridurre a icona tutte le finestre in modo da visualizzare la finestra di dialogo.
- [Per informazioni sull'uso di P-touch Editor Lite, fare clic qui.](#)

© 2001-2022 Brother Industries, Ltd. Tutti i Diritti Riservati.

Eventuali nomi commerciali e nomi di prodotto di altre aziende presenti sui prodotti Brother, i documenti ed eventuali altri materiali ad essi correlati sono marchi o marchi registrati delle rispettive società.



Come si aggiorna P-touch Editor?

P-touch Editor può essere aggiornato alla versione più recente utilizzando il software di aggiornamento P-touch.



- Per utilizzare il software di aggiornamento P-touch, è necessario installarlo dalla sezione [[Download](#)] di questo sito Web.
- È necessario essere connessi a Internet per avviare il software di aggiornamento P-touch.
- È possibile che il software e il contenuto di questa pagina siano diversi.
- Al momento dell'installazione del software di aggiornamento P-touch, sul desktop verrà installata un'icona per maggiore comodità.
- Non spegnere l'alimentazione durante il trasferimento dei dati.

Per aggiornare P-touch Editor, attenersi alla seguente procedura:

1. Per Windows 10 o versione successiva

dal pulsante Start, selezionare (**tutte le applicazioni**) - (**Brother P-touch**) - (**P-touch Aggiorna software**) oppure fare doppio clic su (**P-touch Aggiorna software**) sul desktop.



Per Windows 8/8,1

, fare clic su (**P-touch Update Software**) (**aggiornamento software P-touch**) nella schermata (**Apps**) (**applicazioni**) o fare doppio clic su (**P-touch Update Software**) (**aggiornamento software P-touch**) sul desktop.

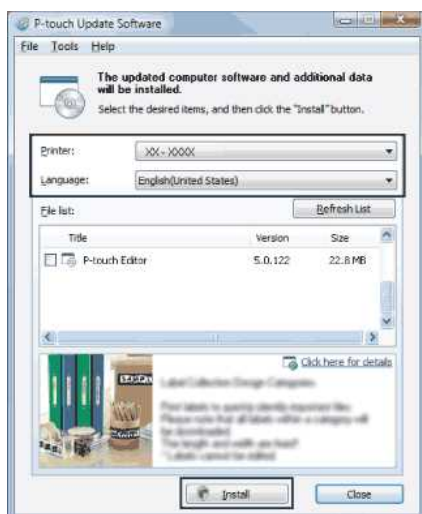
Per Windows 7/Windows Vista

, fare doppio clic sull'icona (**P-touch Update Software**).

2. Fare clic sull'icona [aggiornamento software del computer].



3. Selezionare [stampante] e [Lingua], selezionare la casella di controllo accanto a Editor P-touch, quindi fare clic su [Installa].



4. Viene visualizzato un messaggio che indica che l'installazione è terminata.

FAQ correlate

- ▶ [Come si aggiorna il firmware?](#)

© 2001-2022 Brother Industries, Ltd. Tutti i Diritti Riservati.

Eventuali nomi commerciali e nomi di prodotto di altre aziende presenti sui prodotti Brother, i documenti ed eventuali altri materiali ad essi correlati sono marchi o marchi registrati delle rispettive società.

Ricerca delle informazioni di sicurezza senza fili (SSID, chiave di rete e così via) per Windows

La procedura seguente può essere utile per individuare le impostazioni di sicurezza senza fili nel caso in cui il computer sia collegato alla rete anche attraverso una connessione senza fili.

Se le suddette informazioni non sono reperibili mediante la procedura riportata di seguito, è possibile trovare le impostazioni di sicurezza della rete senza fili nella documentazione fornita con il punto di accesso/router senza fili. L'impostazione iniziale delle informazioni di sicurezza potrebbe corrispondere al nome del produttore o al nome del modello.

Qualora non sia ancora possibile individuare le impostazioni di sicurezza, rivolgersi al produttore del router, all'amministratore di sistema o al proprio fornitore Internet.

NOTA: le illustrazioni riportate di seguito sono riferite ad un prodotto e ad un sistema operativo di esempio e possono differire dalla stampante e dal sistema operativo in uso.

[Windows 8.1](#)

[Windows 8](#)

[Windows 7](#)

[Windows Vista](#)

Windows 8.1

1. Fare clic sul riquadro **Desktop**.



Se il desktop è già visualizzato, andare al passaggio successivo.

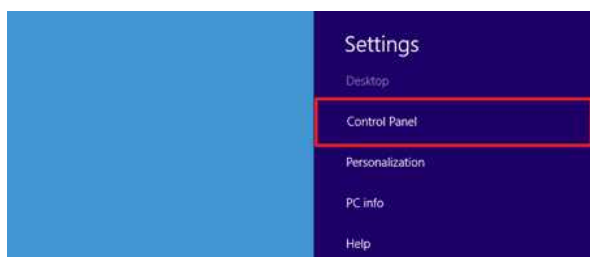
2. Posizionare il puntatore del mouse nell'angolo inferiore destro dello schermo.



3. Vengono visualizzati gli accessi.
Fare clic su **Impostazioni**.



4. Fare clic su **Pannello di controllo**.

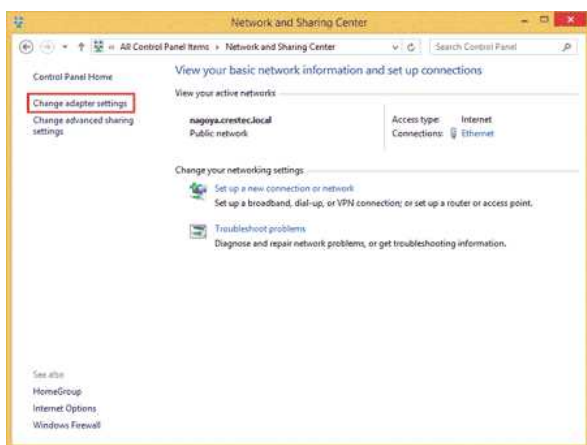


5. Viene visualizzato il pannello di controllo.
Fare clic su **Visualizza attività e stato della rete**.





6. Fare clic su **Modifica impostazioni scheda**.



7. Fare doppio clic su **Wi-Fi**.



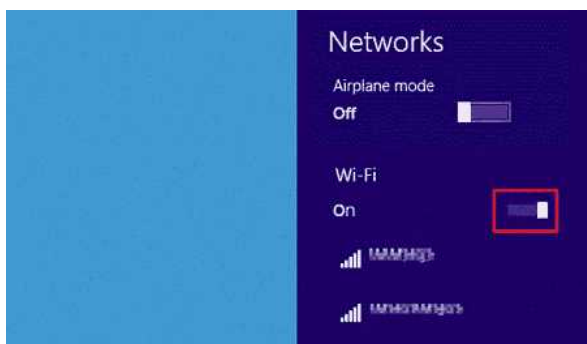
8. Le procedure riportate di seguito variano a seconda della schermata visualizzata. Se è visualizzato l'accesso **Rete**, andare al passaggio successivo.



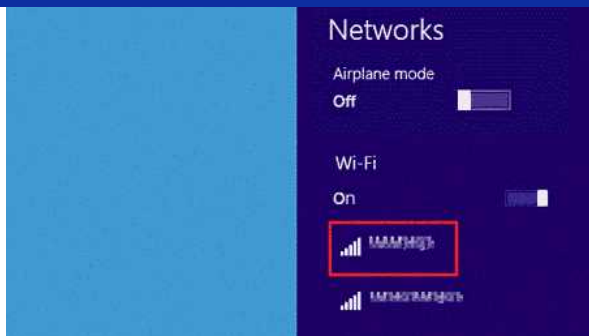
Se è visualizzato **Stato Wi-Fi**, andare al passaggio 13.



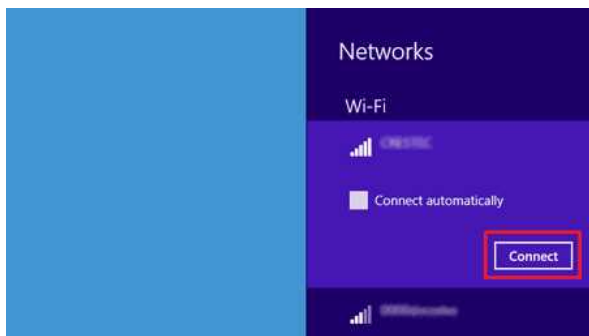
9. Fare clic sull'interruttore **Wi-Fi** per attivarlo. Se l'interruttore non viene visualizzato o se è già attivo, andare al passaggio successivo.



10. Fare clic sul nome (SSID) della rete di cui si desidera visualizzare le impostazioni.



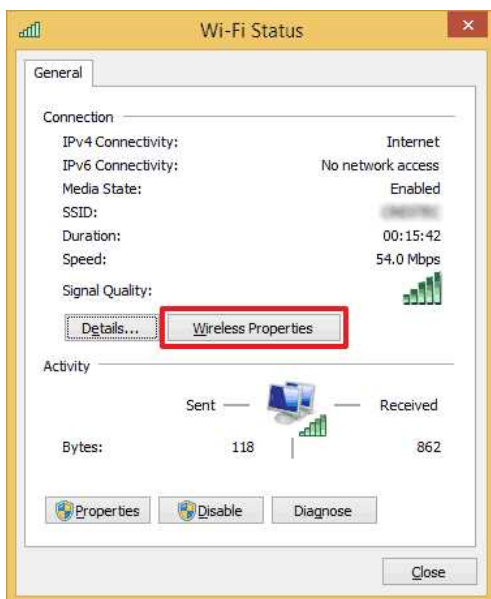
11. Fare clic su **Connetti**.



12. Fare doppio clic su **Wi-Fi** nella sezione **Connessioni di rete**.

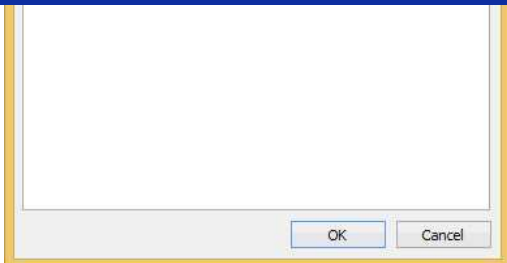


13. Viene visualizzata la finestra di dialogo **Stato Wi-Fi**.
Fare clic su **Proprietà wireless**.

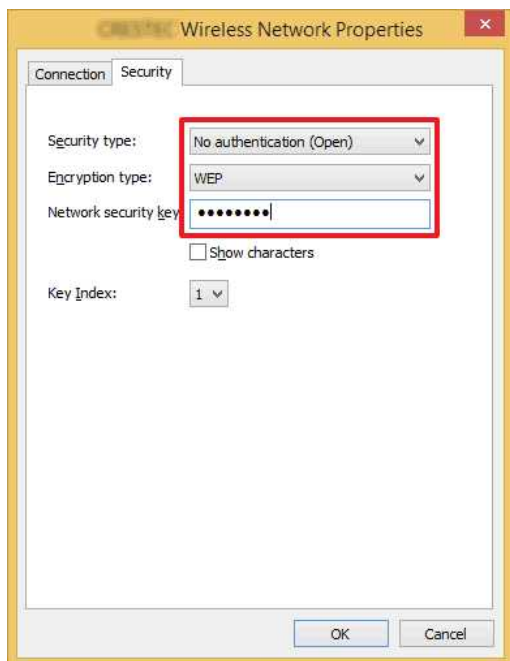


14. Viene visualizzata la finestra di dialogo (**SSID**) **Proprietà rete wireless**.
Fare clic sulla scheda **Sicurezza**.





15. Verificare gli elementi a destra di **Tipo di sicurezza**, **Tipo di crittografia** e **Chiave di sicurezza di rete**.



Selezionare la casella di controllo **Mostra caratteri** per visualizzare la chiave di sicurezza.



Dal momento che la chiave di sicurezza cambia in base al tipo di sicurezza, i valori potrebbero essere diversi dai valori del router o del punto di accesso alla rete.

16. Fare clic su **X** per chiudere la finestra di dialogo **(SSID) Proprietà rete wireless**.

Windows 8

1. Posizionare il puntatore del mouse nell'angolo inferiore destro dello schermo.



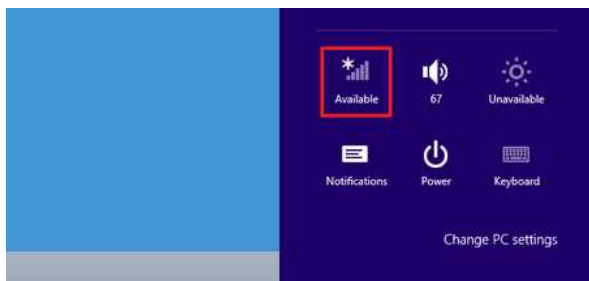
Fare clic sull'icona della rete visualizzata nell'area di notifica per accedere alla schermata mostrata al passaggio 4.



2. Vengono visualizzati gli accessi.
Fare clic su **Impostazioni**.

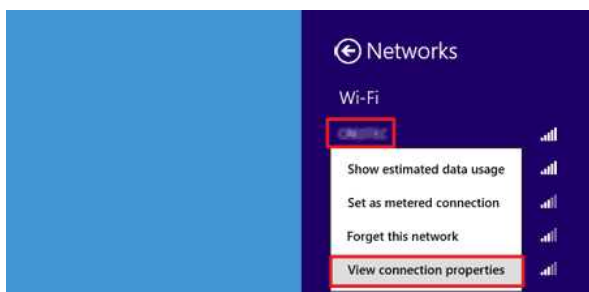


3. Fare clic sull'icona della rete.



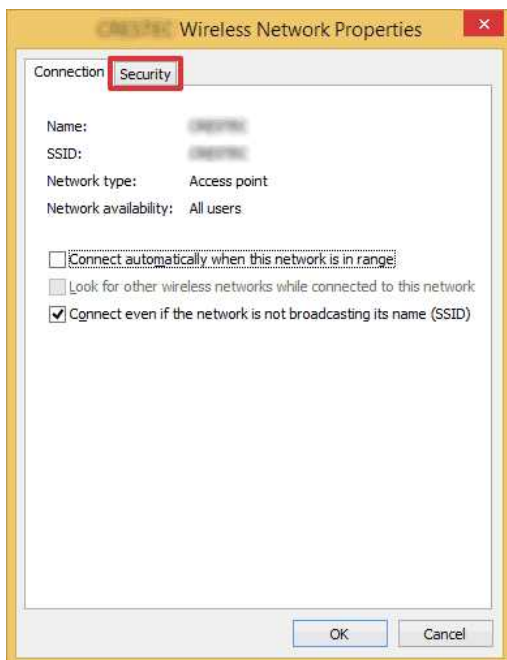
4. Viene visualizzata la finestra **Rete**.

Fare clic con il pulsante destro del mouse sul nome (SSID) della rete di cui si desidera visualizzare le impostazioni, quindi fare clic su **Visualizza proprietà connessione** nel menu visualizzato.



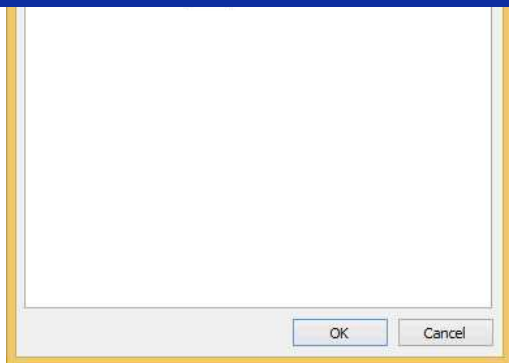
5. Viene visualizzata la finestra di dialogo (SSID) **Proprietà rete wireless**.

Fare clic sulla scheda **Sicurezza**.



6. Verificare gli elementi a destra di **Tipo di sicurezza**, **Tipo di crittografia** e **Chiave di sicurezza di rete**.





Selezionare la casella di controllo **Mostra caratteri** per visualizzare la chiave di sicurezza.

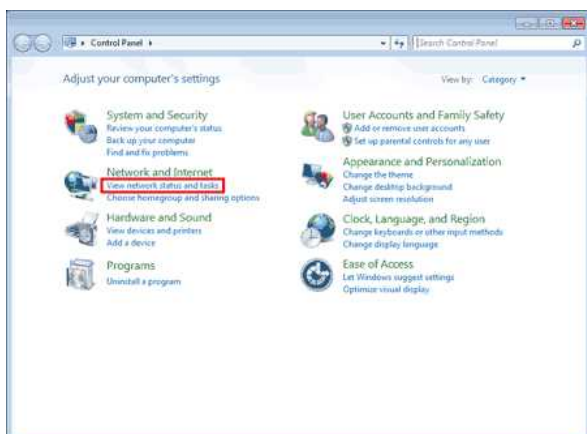


Dal momento che la chiave di sicurezza cambia in base al tipo di sicurezza, i valori potrebbero essere diversi dai valori del router o del punto di accesso alla rete.

- Fare clic su **X** per chiudere la finestra di dialogo **(SSID) Proprietà rete wireless**.

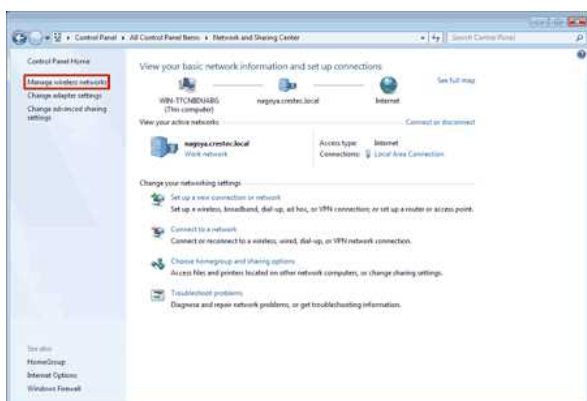
Windows 7

- Fare clic su **Start - Pannello di controllo**.
- Fare clic su **Visualizza attività e stato della rete** nella sezione **Rete e Internet**.



Se l'aspetto è impostato su "Icone grandi" o su "Icone piccole", fare clic su **Centro connessioni di rete e condivisione**.

- Viene visualizzata la finestra di dialogo **Centro connessioni di rete e condivisione**. Fare clic su **Gestisci reti wireless**.



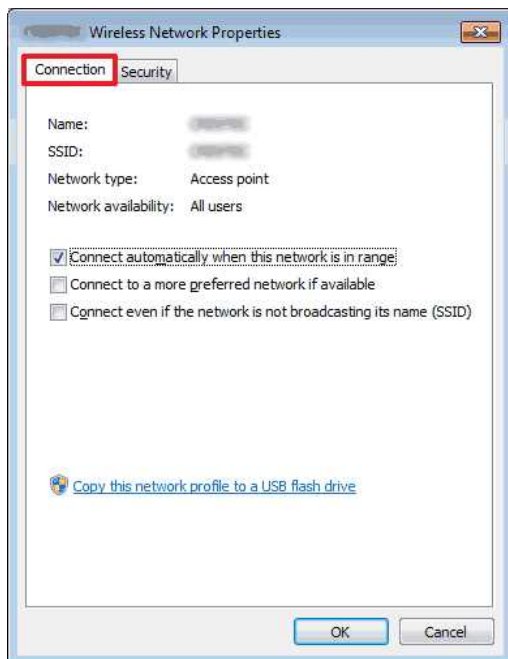
4. Viene visualizzata la finestra di dialogo **Gestisci reti wireless**.

Fare clic con il pulsante destro del mouse sul profilo registrato, quindi fare clic su **Proprietà** nel menu visualizzato.

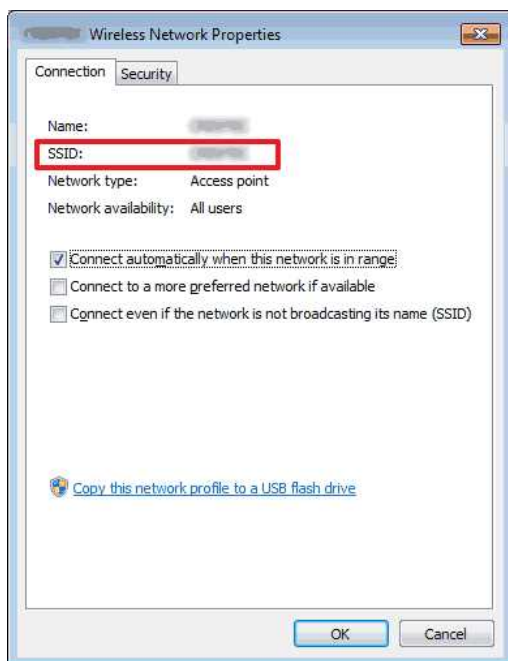


5. Viene visualizzata la finestra di dialogo (nome profilo) **Proprietà rete wireless**.

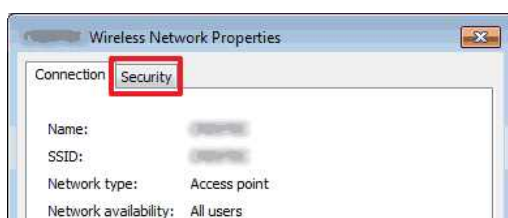
Fare clic sulla scheda **Connessione**.



6. Verificare i caratteri a destra di **SSID**.

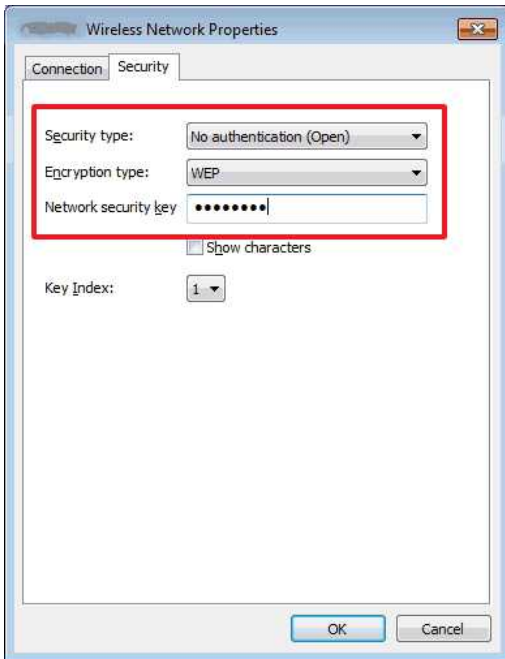


7. Fare clic sulla scheda **Sicurezza**.





8. Verificare gli elementi a destra di **Tipo di sicurezza**, **Tipo di crittografia** e **Chiave di sicurezza di rete**.



Selezionare la casella di controllo **Mostra caratteri** per visualizzare la chiave di sicurezza.

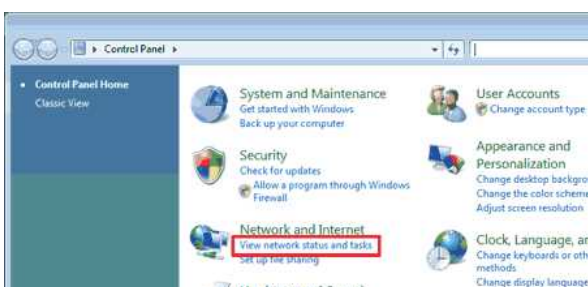


Dal momento che la chiave di sicurezza cambia in base al tipo di sicurezza, i valori potrebbero essere diversi dai valori del router o del punto di accesso alla rete.

9. Fare clic su **X** per chiudere la finestra di dialogo (nome profilo) **Proprietà rete wireless**.
10. Fare clic su **X** per chiudere la finestra di dialogo **Gestisci reti wireless**.

Windows Vista

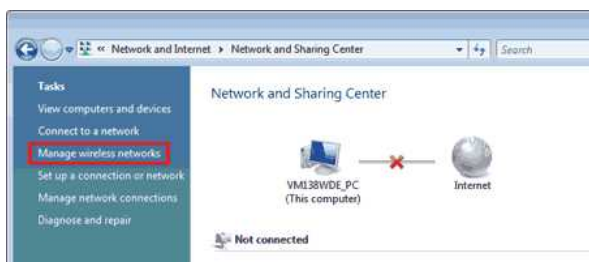
1. Fare clic su **Start - Pannello di controllo**.
2. Fare clic su **Visualizza attività e stato della rete** nella sezione **Rete e Internet**.



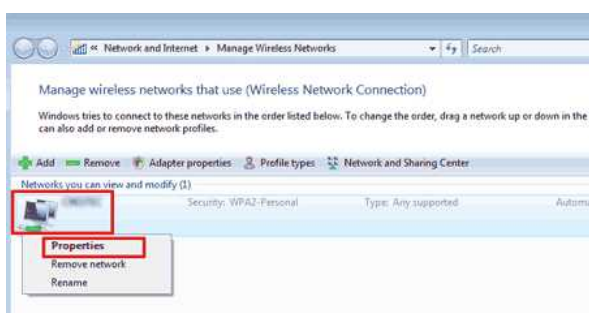


Se **Rete e Internet** non compare, fare clic su **Centro connessioni di rete e condivisione**.

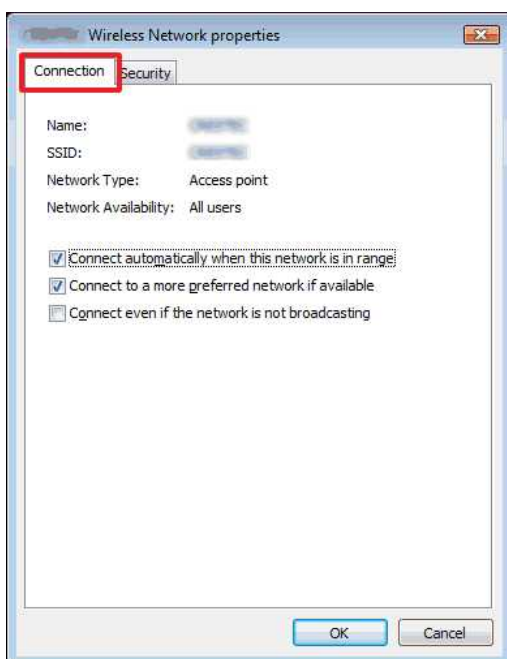
- Viene visualizzata la finestra di dialogo **Centro connessioni di rete e condivisione**.
Fare clic su **Gestisci reti wireless**.



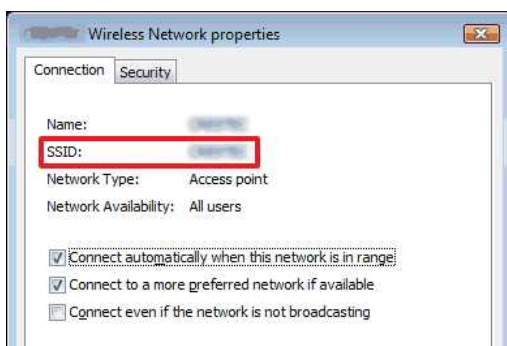
- Viene visualizzata la finestra di dialogo **Gestisci reti wireless**.
Fare clic con il pulsante destro del mouse sul profilo registrato, quindi fare clic su **Proprietà** nel menu visualizzato.

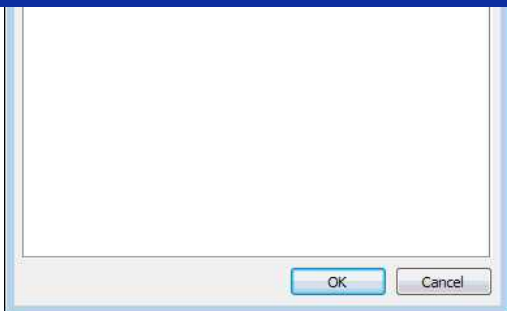


- Viene visualizzata la finestra di dialogo (**nome profilo**) **Proprietà rete wireless**.
Fare clic sulla scheda **Connessione**.

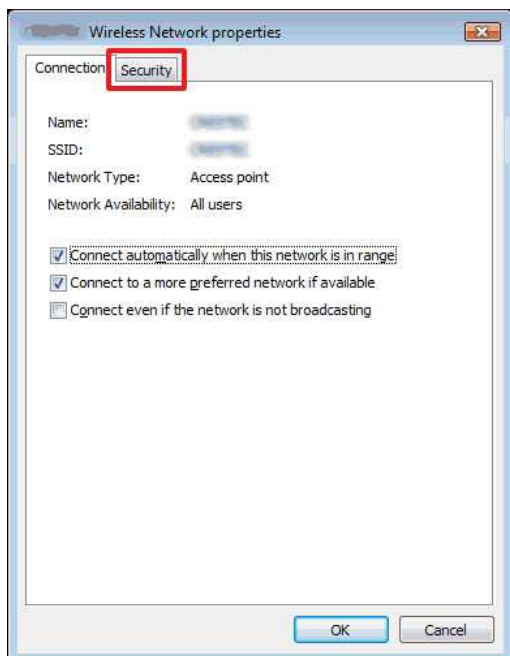


- Verificare i caratteri a destra di **SSID**.

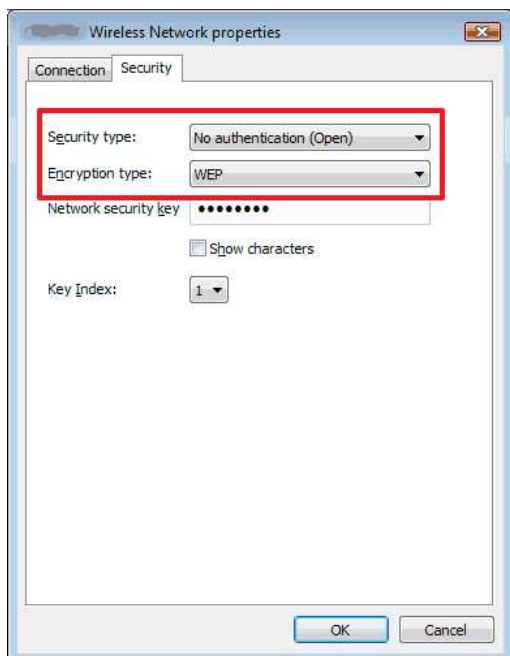




7. Fare clic sulla scheda **Sicurezza**.



8. Verificare gli elementi a destra di **Tipo di sicurezza** e **Tipo di crittografia**.



9. Fare clic su **X** per chiudere la finestra di dialogo (**nome profilo**) **Proprietà rete wireless**.

10. Fare clic su **X** per chiudere la finestra di dialogo **Gestisci reti wireless**.

11. Fare clic su **X** per chiudere la finestra di dialogo **Centro connessioni di rete e condivisione**.

Installazione del software

Se si desidera creare etichette più elaborate o utilizzare tutte le varie funzioni della stampante, il driver della stampante e P-touch Editor devono essere installati sul vostro computer.

Per gli utenti Windows :

1. Creare una cartella temporanea sul desktop del computer o in un'altra posizione.
2. Scarica il programma di installazione dal seguente sito Web e salvarlo nella cartella creata nel passaggio precedente. <http://www.brother.com/inst/>
3. Fare doppio clic sul file salvato. Il programma di installazione si avvia.
4. Seguire le istruzioni di installazione per completare l'installazione.

Per utenti Macintosh:

1. Vai al **Download** sezione di questo sito.
2. Dopo aver selezionato la casella di controllo Mac, selezionare la casella di controllo per la versione applicabile, e quindi fare clic su **Cerca** .
3. Scaricare le applicazioni software desiderate e installarle.

© 2001-2020 Brother Industries, Ltd. Tutti i Diritti Riservati.

Eventuali nomi commerciali e nomi di prodotto di altre aziende presenti sui prodotti Brother, i documenti ed eventuali altri materiali ad essi correlati sono marchi o marchi registrati delle rispettive società.

Utilizzo del "Printer Setting Tool" (per Windows)



Il Printer Setting Tool è disponibile nella sezione [\[Download\]](#) di questo sito Web. Inoltre, scaricare e installare il software necessario, ad esempio il driver della stampante o P-touch Editor.

Questa applicazione è solo per Windows.

Utilizzando lo strumento Impostazioni stampante, è possibile specificare le impostazioni di comunicazione della stampante e le impostazioni della periferica dal computer.



- Prima di collegare il cavo USB al computer, verificare che la spia Editor Lite non sia accesa. Se la spia Editor Lite è accesa, tenere premuto il pulsante Editor Lite finché la spia non si spegne.
 - Accertarsi che l'adattatore CA sia collegato a una presa di corrente CA.
 - Accertarsi che il driver della stampante sia stato installato e funzioni correttamente.
 - Collegare la stampante a un computer con un cavo USB.
- Con questo strumento, non è possibile specificare le impostazioni utilizzando una connessione LAN wireless.

1. Collegare la stampante al computer.

2. Avviare Printer Setting Tool.

Per Windows 10 / Windows Server 2016 / Windows Server 2019

fare clic su **[Start]** - **[Brother]** - **[strumento di impostazione stampante]**.

Per Windows 8 / Windows 8.1 / Windows Server 2012/2012 R2

nella schermata **[Apps]**, fare clic su **[Printer Setting Tool]**.

Per Windows Vista / Windows 7 / Windows Server 2008/2008 R2

dal menu Start, fare clic su **[tutti i programmi]** - **[Brother]** - **[stampante per etichette e portatili]** - **[strumento di impostazione stampante]**.

Viene visualizzata la finestra principale.

3. Selezionare la stampante dall'elenco a discesa **[stampante]**.

È possibile selezionare **[Impostazioni di comunicazione]** per configurare le impostazioni di comunicazione della stampante o **[Impostazioni periferica]** per modificare le impostazioni della periferica della stampante.

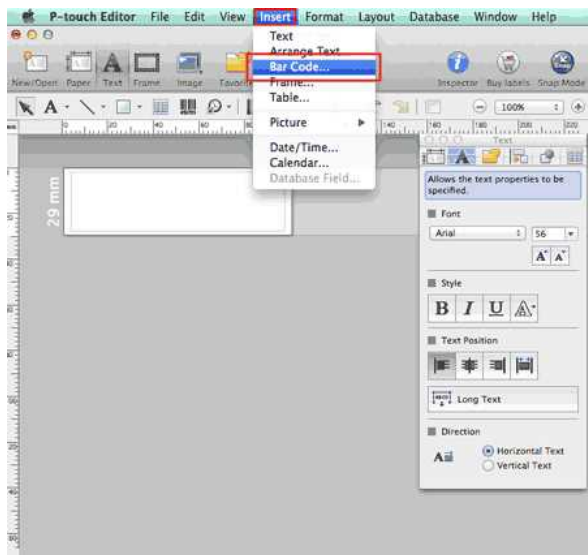
[Per utilizzare le impostazioni di comunicazione, fare clic qui.](#)

[Per utilizzare le impostazioni della periferica, fare clic qui.](#)

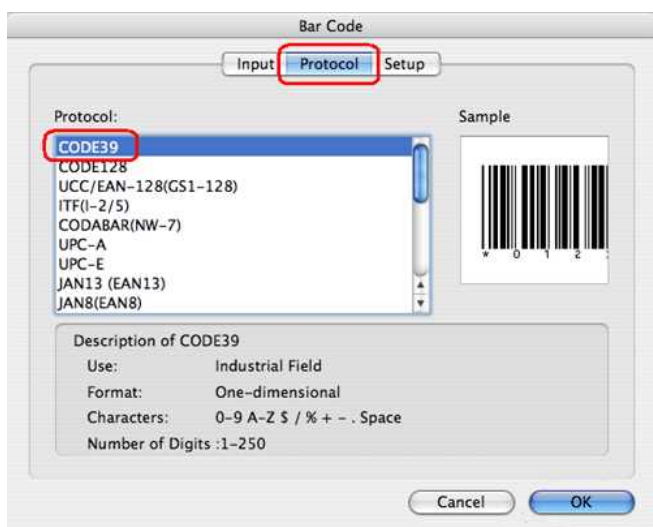
Come creare un'etichetta contenente un codice a barre/QR code (P-touch Editor 5.1 per Mac)

Il metodo per creare un'etichetta con "CODE 39" è descritto qui di seguito:

1. Avviare P-touch Editor.
Puoi scaricare P-touch Editor dalla sezione [\[Downloads\]](#) di questo sito.
2. Fare clic su **Inserisci - Codice a barre...**

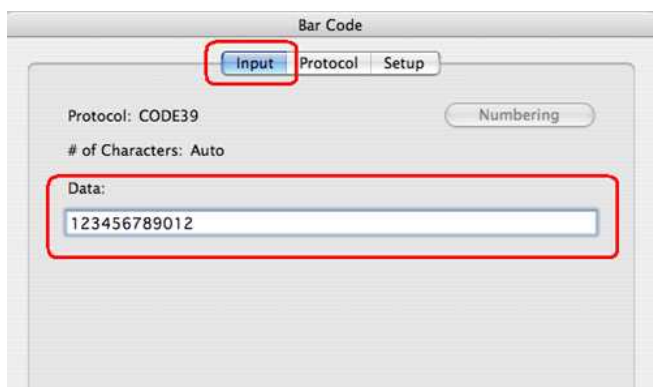


3. Fare click sulla scheda **Protocollo** e selezionare **CODE39**.



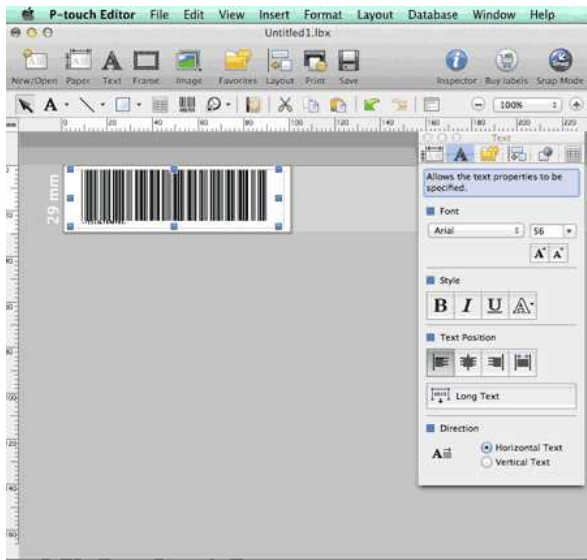
Seleziona **QR Code** o **Micro QR Code** nella scheda **Protocollo** per creare un QR code.

4. Fare clic sulla scheda **Input**. Digita i dati del codice a barre nella casella di modifica **Data**: poi clicca su **OK**.





5. Il codice a barre verrà inserito sull'etichetta. Regolare la dimensione e la posizione del codice a barre e poi stampare l'etichetta.



© 2001-2021 Brother Industries, Ltd. Tutti i Diritti Riservati.

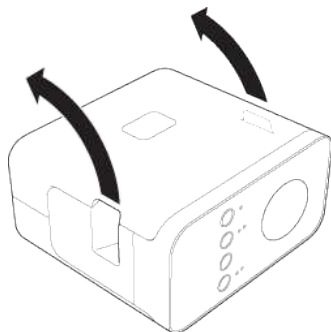
Eventuali nomi commerciali e nomi di prodotto di altre aziende presenti sui prodotti Brother, i documenti ed eventuali altri materiali ad essi correlati sono marchi o marchi registrati delle rispettive società.

Impostazione dell'etichettatrice P-touch

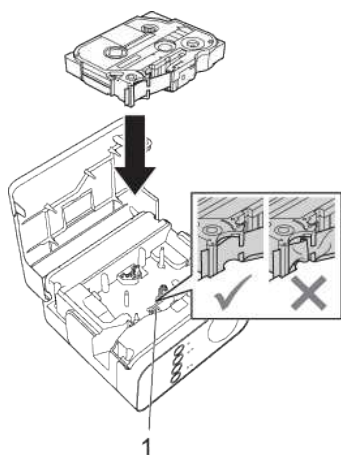
Per configurare la stampante, procedere come segue:

1. Impostazione del cassetto del nastro

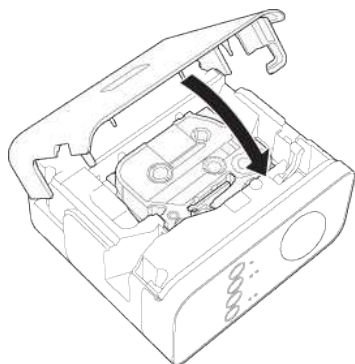
a. Aprire il coperchio della cassetta.



b. Inserire il cassetto del nastro.



c. Chiudere il coperchio del cassetto.



- Se non è possibile chiudere il coperchio della cassetta, verificare che la leva bianca sia in posizione sollevata. In caso contrario, sollevare la leva, quindi fissare il coperchio.
- Assicurarsi che il nastro non sia allentato.
- Quando si imposta o si rimuove il cassetto del nastro, assicurarsi che il nastro non si aggetta sulla sporgenza (1) o sulla testina di stampa.

2. Collegamento dell'alimentatore

alimentare l'etichettatrice P-touch utilizzando l'adattatore CA o le batterie.

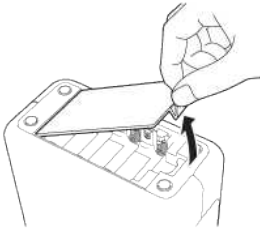
Utilizzo dell'adattatore CA

collegare l'etichettatrice P-touch all'adattatore CA.



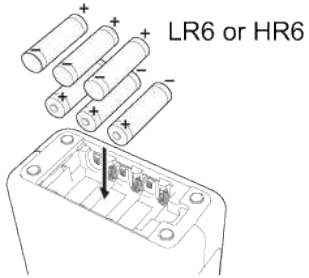
Utilizzo delle batterie

- a. Aprire il coperchio della batteria.

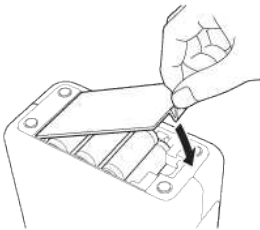


- b. Inserire le batterie.

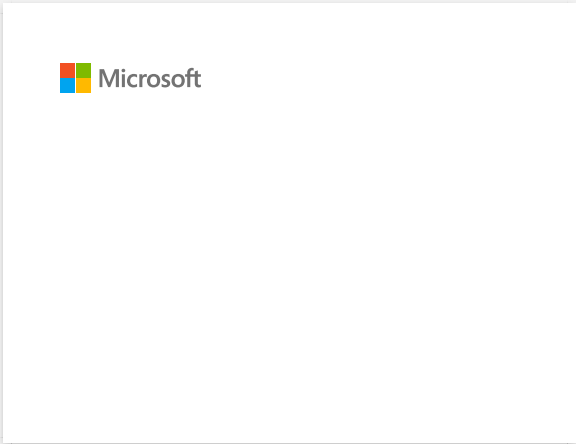
Assicurarsi che le batterie siano orientate correttamente.



- c. Chiudere il coperchio della batteria.



Dopo aver completato la configurazione della stampante, creare un'etichetta di prova. Vedere "[creazione di un'etichetta con P-touch Editor Lite](#)".

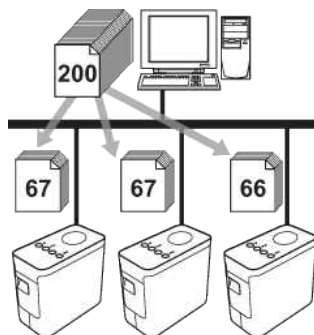


Come stampare le etichette distribuite tra più stampanti

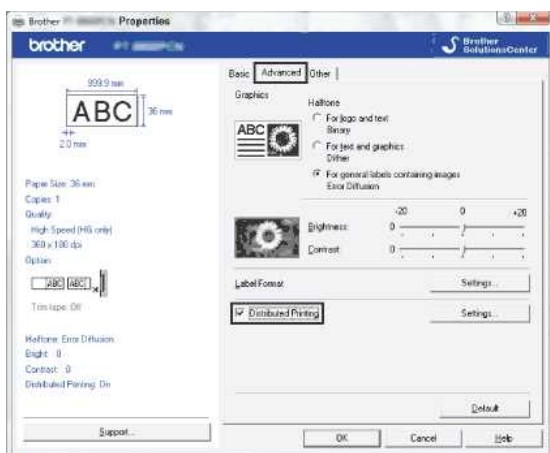
Quando occorre stampare un numero elevato di etichette, è possibile distribuire la stampa tra più stampanti. Dal momento che la stampa viene eseguita simultaneamente, il tempo di stampa totale risulta ridotto.



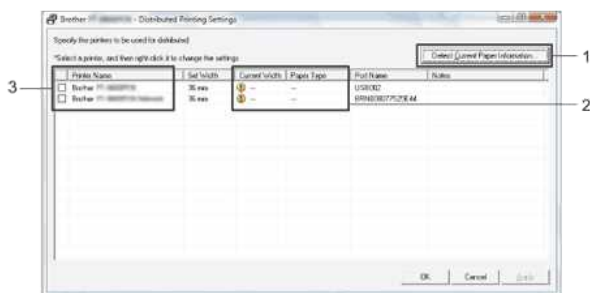
- La stampa può essere distribuita tra più stampanti collegate mediante connessione USB o connessione alla rete senza fili.
- Il numero di pagine da stampare viene suddiviso automaticamente tra le stampanti selezionate. Se il numero di pagine specificato non può essere suddiviso uniformemente tra le stampanti, viene suddiviso in base all'ordine delle stampanti elencate nella finestra di dialogo al momento della definizione delle impostazioni di stampa al [passaggio 4](#).



1. Nel menu **File** di P-touch Editor 5.1, fare clic su **Print**.
2. Fare clic su **Properties...**
3. Selezionare la scheda **Advanced**, selezionare la casella di controllo **Distributed Printing**, quindi fare clic su **Settings**.




4. Nella finestra di dialogo **Distributed Printing Settings**, selezionare le stampanti da usare per la stampa distribuita.



1. Fare clic su **Detect Current Paper Information...**
2. Le informazioni correnti rilevate sulle stampanti vengono visualizzate sotto **Current Width** e **Paper Type**.
3. A lato di **Printer Name**, selezionare la casella di controllo accanto alla stampante da usare per la stampa distribuita.

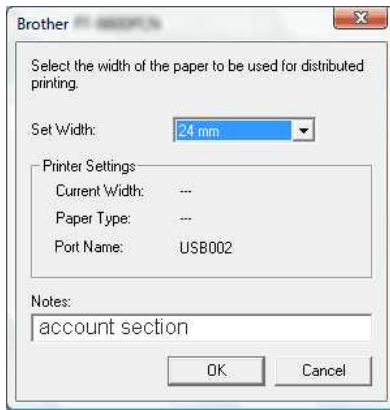


Se la larghezza del nastro selezionato non corrisponde a quella visualizzata a lato di **Current Width**,  appare a lato dell'impostazione di **Current Width**. Caricare la stampante con nastro della larghezza specificata in **Set Width**.

5. Specificare la larghezza del nastro da usare per la stampa.

A. Se è stata selezionata una sola stampante

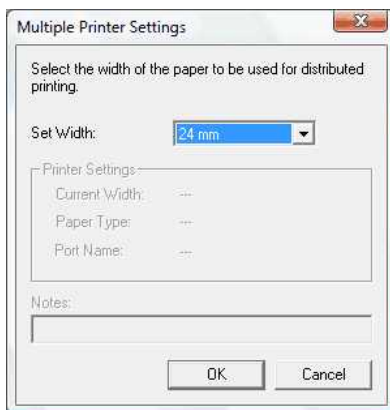
Nella finestra di dialogo di cui al [passaggio 4](#), selezionare la stampante da impostare, quindi fare doppio clic su di essa oppure fare clic con il pulsante destro del mouse e selezionare **Settings**. Dall'elenco a discesa **Set Width**, selezionare la larghezza del nastro.



Le informazioni da visualizzare nella finestra di dialogo di cui al [passaggio 4](#) possono essere immesse nella casella di testo **Notes**.

B. Se sono state selezionate più stampanti

Nella finestra di dialogo di cui al [passaggio 4](#), selezionare le stampanti da impostare, quindi fare clic su di esse con il pulsante destro del mouse e selezionare **Settings**. Dall'elenco a discesa **Set Width**, selezionare la larghezza del nastro. A tutte le stampanti selezionate viene applicata la stessa impostazione della larghezza del nastro.



Le impostazioni delle sezioni **Printer Settings** e **Notes** non sono disponibili.

6. Fare clic su **OK** per chiudere la finestra di impostazione della larghezza del nastro.
7. Fare clic su **OK** per chiudere la finestra **Distributed Printing Settings**.
L'impostazione è terminata.
8. Fare clic su **OK** per avviare la stampa distribuita.



- Potrebbe non essere possibile rilevare le informazioni di una stampante collegata mediante un comune hub USB o un server di stampa. Prima di eseguire la stampa, immettere le impostazioni manualmente e controllare se la stampante può essere utilizzata per la stampa.
- A seconda che sia utilizzato o meno un router e in base alle funzioni di sicurezza attive, come ad esempio un firewall, questa funzione potrebbe non essere disponibile.
- Si consiglia di eseguire una prova di connessione per l'ambiente operativo in uso. Per ulteriori informazioni, contattare un rappresentante commerciale.

Uso di Communication settings

Per usare Communication settings, attenersi alle istruzioni seguenti:

1. Avviare Printer Setting Tool.

Fare riferimento a [Uso di Printer Setting Tool](#).

2. Selezionare **Communication settings**.

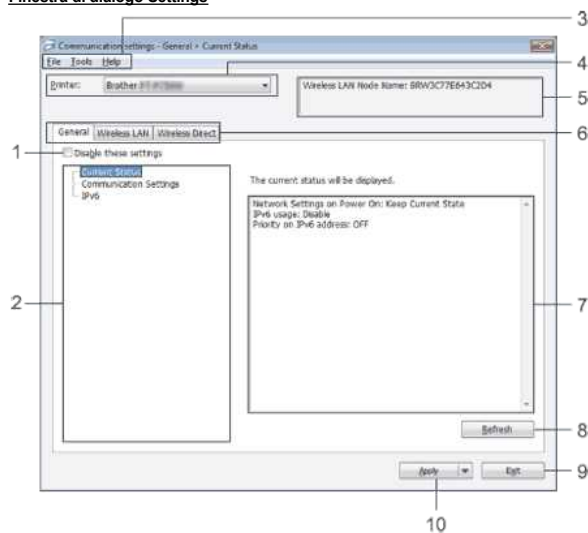
Viene visualizzata la finestra **Communication settings**.

3. Specificare o modificare le impostazioni.

Per informazioni sugli elementi della finestra Communication settings, selezionare i collegamenti seguenti (le schermate sono tratte da Windows®):


- [Finestra di dialogo Settings](#)
- [Barra dei menu](#)
- [Scheda General](#)
- [Scheda Wireless LAN](#)
- [Scheda Wireless Direct](#)
- [Applicazione delle modifiche delle impostazioni a più stampanti](#)

Finestra di dialogo Settings



1. Disable these settings

Quando questa casella di controllo è selezionata, l'icona  appare nella scheda e non è più possibile specificare o modificare le impostazioni.

Le impostazioni di una scheda in cui è presente l'icona  non vengono applicate alla stampante, nemmeno se si fa clic su **Apply**. Inoltre, le impostazioni della scheda non vengono salvate o esportate quando viene eseguito il comando **Save in Command File** o il comando **Export**.

Per applicare, salvare o esportare le impostazioni nella stampante, è necessario deselezionare la casella di controllo.

2. Items

Quando è selezionato **Current Status**, le impostazioni correnti vengono visualizzate nel riquadro di visualizzazione/modifica delle impostazioni.

Selezionare l'elemento di cui si desidera modificare le impostazioni.

3. Barra dei menu

Selezionare un comando dai menu disponibili.

Per informazioni sulla barra dei menu, vedere [Barra dei menu](#).

4. Printer

Consente di selezionare la stampante di cui si desidera modificare le impostazioni.

Se vi è una sola stampante collegata, non è necessario effettuare alcuna selezione poiché viene visualizzata un'unica stampante.

5. Node Name

Visualizza il nome del nodo. È inoltre possibile modificare il nome del nodo. (Vedere [Menu Tools](#).)

6. Schede delle impostazioni

Fare clic sulla scheda relativa alle impostazioni da specificare o da modificare.

Se nella scheda è presente l'icona , le impostazioni contenute in tale scheda non vengono applicate alla stampante.

7. Riquadro di visualizzazione/modifica delle impostazioni

Visualizza le impostazioni correnti dell'elemento selezionato. Modificare le impostazioni in base alle necessità mediante i menu a discesa, l'immissione diretta o altri metodi appropriati.

8. Refresh

Fare clic per aggiornare le impostazioni visualizzate in base alle informazioni più recenti.

9. Exit

Consente di uscire da **Communication settings** e tornare alla finestra principale di **Printer Setting Tool**.



Le impostazioni non vengono applicate alle stampanti se si fa clic sul pulsante **Exit** senza avere premuto il pulsante **Apply** dopo la modifica delle impostazioni.

10. Apply

Fare clic su **Apply** per applicare le impostazioni alla stampante.

Per salvare le impostazioni specificate in un file di comando, selezionare **Save in Command File** dal menu a discesa.



Quando si fa clic su **Apply**, tutte le impostazioni di tutte le schede vengono applicate alla stampante. Se la casella di controllo **Disable these settings** è selezionata, le impostazioni della relativa scheda non vengono applicate.

Barra dei menu

Menu File

- **Apply Settings to the Printer**

Applica le impostazioni alla stampante.



Se la casella di controllo **Disable these settings** è selezionata, le impostazioni della relativa scheda non vengono salvate.

- **Save Settings in Command File**

Salva le impostazioni specificate in un file di comando.

L'estensione del file è ".bin".



- Se la casella di controllo **Disable these settings** è selezionata, le impostazioni della relativa scheda non vengono salvate.
- Le informazioni seguenti non vengono salvate con le impostazioni.
 - Nome del nodo
 - Indirizzo IP, subnet mask e gateway predefinito (quando l'indirizzo IP è impostato su **STATIC**)
- I comandi delle impostazioni di comunicazione salvate vengono usati solo per applicare le impostazioni ad una stampante. Non è possibile applicare le impostazioni tramite l'importazione del file di comando.
- I file di comando salvati che contengono chiavi di autenticazione e password. Adottare le misure necessarie per proteggere i file di comando salvati, ad esempio memorizzandoli in una posizione non accessibile da parte di altri utenti.
- Non inviare il file di comando ad una stampante il cui modello non era specificato al momento dell'esportazione del file di comando.

- **Import**

- **Import from the current computer wireless settings**

Importa le impostazioni dal computer.



- È possibile importare solo le impostazioni di autenticazione per la sicurezza personale (sistema aperto, autenticazione di chiave pubblica e WPA/WPA2-PSK). Le impostazioni di autenticazione per la sicurezza aziendale (come ad esempio LEAP e EAP-FAST) e le impostazioni WPA2-PSK (TKIP) non possono essere importate.
- Se per il computer in uso sono attivate più LAN senza fili, per i dati da importare vengono considerate le prime impostazioni senza fili (solo impostazioni personali) rilevate.
- È possibile importare solo le impostazioni (modalità di comunicazione, SSID, metodo di autenticazione, modalità di crittografia e chiave di autenticazione) della scheda **Wireless LAN**, riquadro **Wireless Settings**.

- **Select a Profile to import**

Importa il file esportato e applica le impostazioni ad una stampante.

Fare clic su **Browse** per visualizzare una finestra di dialogo per individuare il file. Selezionare il file da importare. Le impostazioni del file selezionato vengono visualizzate nel riquadro di visualizzazione/modifica delle impostazioni.



- Tutte le impostazioni, come ad esempio le impostazioni senza fili e le impostazioni TCP/IP, possono essere importate. Tuttavia non è possibile importare i nomi dei nodi.
- È possibile importare solo i profili compatibili con la stampante selezionata.
- Se l'indirizzo IP del profilo importato è impostato su **STATIC**, modificare l'indirizzo IP del profilo importato, se necessario, per evitare di duplicare l'indirizzo IP di una stampante presente nella rete le cui impostazioni sono già state definite.

- **Export**

Salva le impostazioni correnti in un file.



- Se la casella di controllo **Disable these settings** è selezionata, le impostazioni della relativa scheda non vengono salvate.
- I file esportati non vengono crittografati.

Menu Tools

- **Option Settings**

- **Automatically restart the printer after applying new settings**

Se questa casella di controllo è selezionata, la stampante viene riavviata automaticamente dopo l'applicazione delle impostazioni di comunicazione.

Se questa casella di controllo è deselezionata, è necessario riavviare le stampanti manualmente.



Se questa casella di controllo è deselezionata durante la configurazione di più stampanti, si riduce il tempo necessario per modificare le impostazioni. In tal caso, è consigliabile selezionare la casella di controllo durante la configurazione della prima stampante, per verificare che ogni impostazione funzioni correttamente.

- **Automatically detects the connected printer, and retrieves the current settings.**

Se questa casella di controllo è selezionata e una stampante è collegata al computer, la stampante viene rilevata automaticamente e le impostazioni correnti della stampante vengono visualizzate nella schermata **Current Status**.



Se il modello della stampante collegata è diverso dal modello della stampante visualizzata nell'elenco a discesa **Printer**, le impostazioni disponibili in tutte le schede cambiano in base alla stampante collegata.

- **Change Node Name**

Consente di modificare il nome di ogni nodo.

- **Reset to Default Communication Settings**

Ripristina le impostazioni di comunicazione predefinite.

Menu Help

- **Display Help**

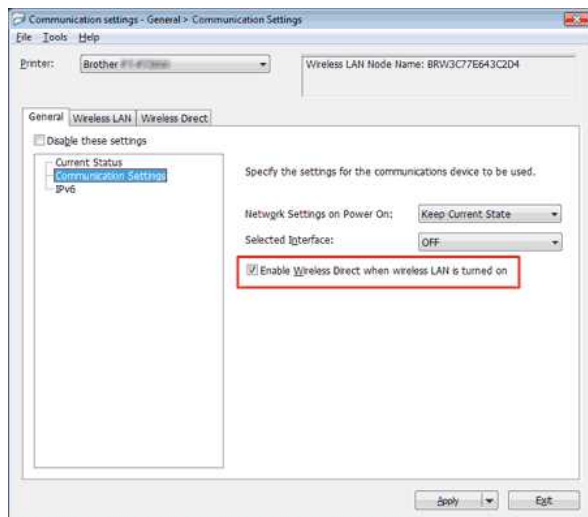
Visualizza la Guida.

- **About**

Visualizza le informazioni sulla versione.

Scheda General

Communication settings



1. **Network Settings on Power On**

Determina le condizioni per la connessione tramite Wi-Fi quando la stampante viene accesa. Selezionare **Wireless LAN by Default**, **Off by default** o **Keep Current State**.

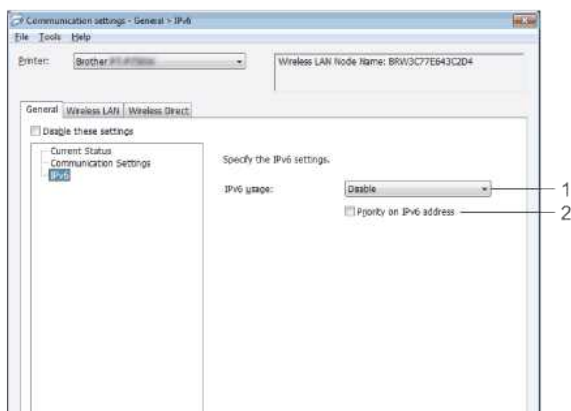
2. **Selected Interface**

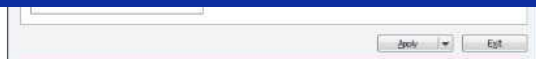
Selezionare **OFF** o **Wireless LAN**.

3. **Enable Wireless Direct when Wireless LAN is turned on**

Selezionare questa opzione quando si intende usare Wireless Direct.

IPv6





1. IPv6 Usage

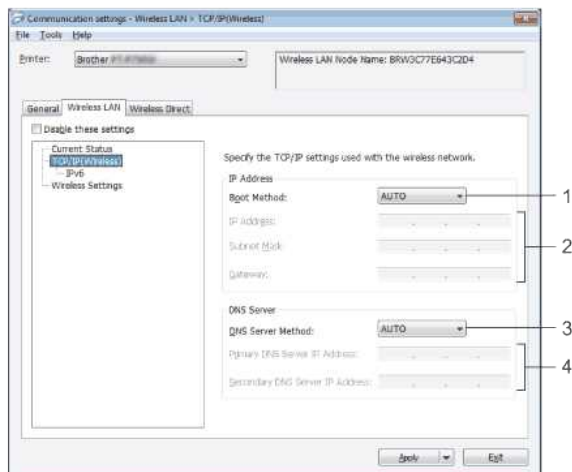
Selezionare **Enable** o **Disable**.

2. Priority on IPv6 address

Selezionare questa opzione per dare priorità ad un indirizzo IPv6.

Scheda Wireless LAN

TCP/IP (Wireless)



1. Boot Method

Selezionare **STATIC**, **AUTO**, **BOOTP**, **DHCP** o **RARP**.

2. IP Address/Subnet Mask/Gateway

Specificare i diversi valori.

È possibile immettere i valori solo quando l'indirizzo IP è impostato su **STATIC**.

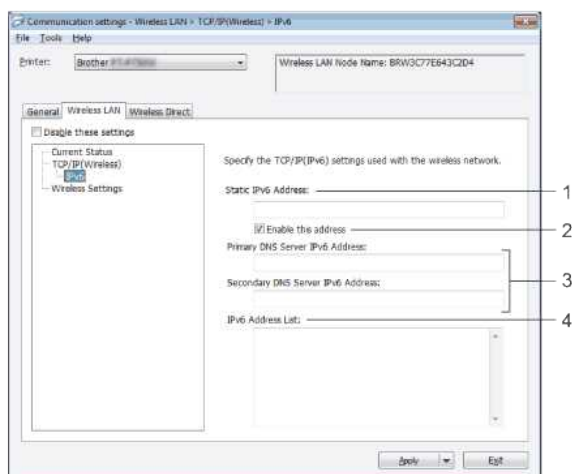
3. DNS Server Method

Selezionare **STATIC** o **AUTO**.

4. Primary DNS Server IP Address/Secondary DNS Server IP Address

È possibile immettere i valori solo quando il server DNS è impostato su **STATIC**.

IPv6



1. Static IPv6 Address

Specificare il valore.

2. Enable this address

Selezionare questa opzione per rendere effettivo l'indirizzo IPv6 statico specificato.

3. Primary DNS Server IPv6 Address/Secondary DNS Server IPv6 Address

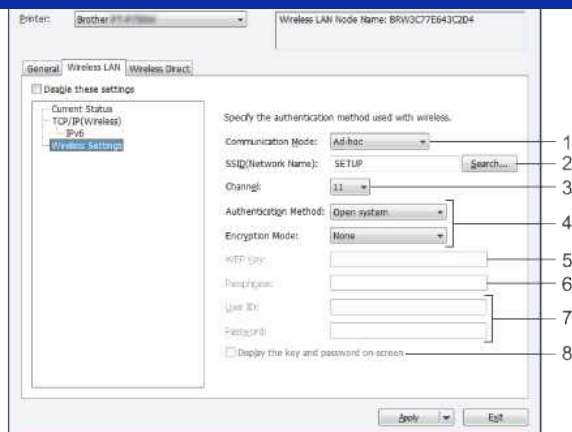
Specificare i valori.

4. IPv6 Address List

Visualizza l'elenco degli indirizzi IPv6.

Wireless Settings





1. Communication Mode

Selezionare **Ad-hoc** o **Infrastructure**.

2. SSID (Network Name)

Fare clic sul pulsante **Search** per visualizzare le selezioni SSID in una finestra di dialogo separata.

3. Channel

Effettuare una selezione tra le opzioni visualizzate.

4. Authentication Method/Encryption Mode

Le modalità di crittografia supportate per i diversi metodi di autenticazione sono illustrate in [Modalità di comunicazione e metodi di autenticazione/modalità di crittografia](#).

5. WEP Key

È possibile specificare un'impostazione solo quando la modalità di crittografia selezionata è WEP.

6. Passphrase

È possibile specificare un'impostazione solo quando il metodo di autenticazione selezionato è WPA2-PSK, o WPA/WPA2-PSK.

7. User ID/Password

È possibile specificare impostazioni solo quando il metodo di autenticazione selezionato è LEAP, EAP-FAST, EAP-TTLS o EAP-TLS. Inoltre, con il metodo EAP-TLS non è necessario registrare una password, ma è necessario registrare un certificato client. Per registrare un certificato, collegarsi alla stampante da un browser web, quindi specificare il certificato.

8. Display the key and password on-screen

Se questa casella di controllo è selezionata, le chiavi e le password vengono visualizzate come testo normale (non crittografato).

Modalità di comunicazione e metodi di autenticazione/modalità di crittografia

- Quando **Communication Mode** è impostato su **Ad-hoc**

| Authentication Method | Encryption Mode |
|-----------------------|-----------------|
| Sistema aperto | None / WEP |

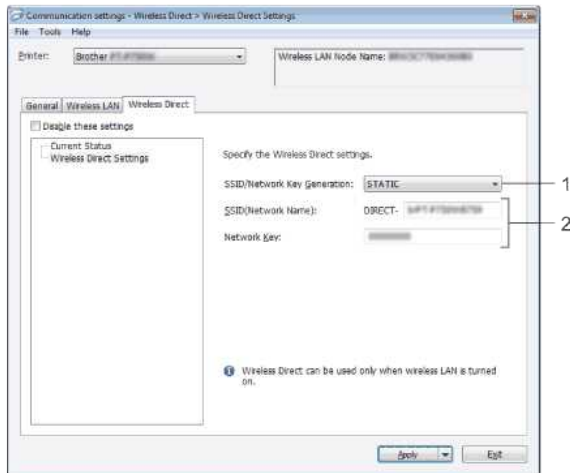
- Quando **Communication Mode** è impostato su **Infrastructure**

| Authentication Method | Encryption Mode |
|-----------------------|-----------------|
| Sistema aperto | None / WEP |
| Chiave condivisa | WEP |
| WPA2-PSK | AES |
| WPA/WPA2-PSK | TKIP+AES / AES |
| LEAP | CKIP |
| EAP-FAST/NONE | TKIP / AES |
| EAP-FAST/MS-CHAPv2 | TKIP / AES |
| EAP-FAST/GTC | TKIP / AES |
| PEAP/MS-CHAPv2 | TKIP / AES |
| PEAP/GTC | TKIP / AES |
| EAP-TTLS/CHAP | TKIP / AES |
| EAP-TTLS/MS-CHAP | TKIP / AES |
| EAP-TTLS/MS-CHAPv2 | TKIP / AES |
| EAP-TTLS/PAP | TKIP / AES |
| EAP-TLS | TKIP / AES |



Per eseguire impostazioni di sicurezza di livello superiore:

Quando si esegue la verifica del certificato con il metodo di autenticazione EAP-FAST, PEAP, EAP-TTLS o EAP-TLS, non è possibile specificare il certificato mediante **Printer Setting Tool**. Dopo che la stampante è stata configurata per la connessione alla rete, specificare il certificato accedendo alla stampante da un browser web.

Scheda Wireless Direct**Wireless Direct Settings****1. SSID/Network Key Generation**

Selezionare **AUTO** o **STATIC**.

2. SSID (Network Name)/Network Key

Immettere il SSID (max. 25 caratteri ASCII) e la chiave di rete (max. 63 caratteri) da usare nella modalità Wireless Direct.

È possibile specificare un'impostazione solo quando è selezionato **STATIC** come **SSID/Network Key Generation**.

Applicazione delle modifiche delle impostazioni a più stampanti

1. Dopo avere applicato le impostazioni alla prima stampante, scollegare la stampante dal computer, quindi collegare la seconda stampante al computer.
2. Selezionare la stampante appena collegata dall'elenco a discesa **Printer**.



Se la casella di controllo **Automatically detects the connected printer, and retrieves the current settings** della finestra di dialogo **Option Settings** è selezionata, la stampante collegata mediante il cavo USB viene selezionata automaticamente.
Per ulteriori informazioni, vedere [Menu File](#).

3. Fare clic sul pulsante **Apply.**

Le impostazioni applicate alla prima stampante vengono applicate anche alla seconda stampante.



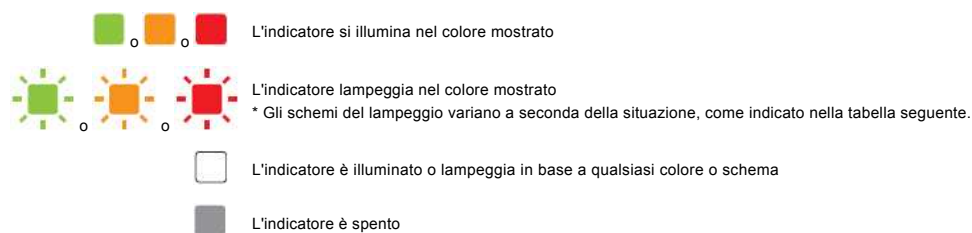
Se la casella di controllo **Automatically restart the printer after applying new settings** è deselezionata, le stampanti non vengono riavviate dopo la modifica delle impostazioni, con la conseguente riduzione del tempo necessario per configurare le stampanti. Tuttavia, è consigliabile selezionare la casella di controllo **Automatically restart the printer after applying new settings** quando si configura la prima stampante, per verificare che sia possibile stabilire correttamente la connessione con il punto di accesso mediante le impostazioni selezionate. Per ulteriori informazioni, vedere [Menu File](#).

4. Ripetere i passaggi da 1 a 3 per tutte le stampanti di cui si desidera modificare le impostazioni.

- Se l'indirizzo IP è impostato su **STATIC**, anche l'indirizzo IP della stampante viene sostituito con l'indirizzo della prima stampante. Se necessario, modificare l'indirizzo IP.
- Per salvare le impostazioni correnti in un file, fare clic su **File - Export**. Per applicare le stesse impostazioni ad un'altra stampante, fare clic su **File - Import**, quindi selezionare il file delle impostazioni esportato. (Vedere [Menu File](#).)

Significato degli indicatori luminosi

Gli indicatori si illuminano e lampeggiano per indicare lo stato della stampante. In questa FAQ vengono utilizzati i simboli seguenti per spiegare il significato dei diversi colori e schemi degli indicatori.



| Editor Lite | Wi-Fi | NFC | STATO | Batteria | Descrizione |
|--------------------------|--------------------------|--------------------------|----------------------------------|--------------------------|--|
| <input type="checkbox"/> | <input type="checkbox"/> | <input type="checkbox"/> | | <input type="checkbox"/> | Acceso Inizializzazione Batteria quasi scarica Batteria scarica Taglio in corso Stampa in corso |
| <input type="checkbox"/> | <input type="checkbox"/> | <input type="checkbox"/> | | <input type="checkbox"/> | Coperchio cassetta aperto |
| <input type="checkbox"/> | <input type="checkbox"/> | <input type="checkbox"/> | (Una volta al secondo) | <input type="checkbox"/> | Ricezione di dati Trasferimento di dati |
| <input type="checkbox"/> | <input type="checkbox"/> | <input type="checkbox"/> | | <input type="checkbox"/> | Raffreddamento in corso >> Vedere di seguito per ulteriori informazioni |
| <input type="checkbox"/> | <input type="checkbox"/> | <input type="checkbox"/> | (Una volta ogni 1,8 secondi) | <input type="checkbox"/> | Errore Errore di assenza di nastro Errore di nastro sbagliato Errore di nastro non compatibile Errore di coperchio aperto Errore di comunicazione Errore di temperatura elevata Errore della taglierina >> Vedere di seguito per ulteriori informazioni Errore di ricerca punto di accesso WPS Errore di connessione punto di accesso WPS Errore di sicurezza WPS Errore di ricerca client WFD Errore di connessione client WFD Errore di sicurezza WFD >> Vedere di seguito per ulteriori informazioni |
| <input type="checkbox"/> | <input type="checkbox"/> | <input type="checkbox"/> | (Due volte ogni 1,8 secondi) | <input type="checkbox"/> | Errore Errore di batteria agli ioni di litio La batteria agli ioni di litio deve essere caricata Errore di comunicazione >> Vedere di seguito per ulteriori informazioni |
| <input type="checkbox"/> | <input type="checkbox"/> | | | <input type="checkbox"/> | Errore Errore NFC >> Vedere di seguito per ulteriori informazioni |
| <input type="checkbox"/> | <input type="checkbox"/> | <input type="checkbox"/> | (Una volta ogni 0,6 secondi) | <input type="checkbox"/> | Errore di sistema Errore di testina >> Vedere di seguito per ulteriori informazioni Errore di sistema Wireless LAN Errore di sistema NFC >> Vedere di seguito per ulteriori informazioni |
| <input type="checkbox"/> | <input type="checkbox"/> | <input type="checkbox"/> | | <input type="checkbox"/> | In modalità di avvio >> Vedere di seguito per ulteriori informazioni |
| | <input type="checkbox"/> | <input type="checkbox"/> | | <input type="checkbox"/> | Reimpostazione in corso |
| <input type="checkbox"/> | | <input type="checkbox"/> | | <input type="checkbox"/> | Notifica di attivazione delle connessioni LAN senza fili quando si utilizzano le batterie |
| <input type="checkbox"/> | <input type="checkbox"/> | <input type="checkbox"/> | <input type="checkbox"/> | <input type="checkbox"/> | È possibile usare P-touch Editor |
| | <input type="checkbox"/> | <input type="checkbox"/> | <input type="checkbox"/> | <input type="checkbox"/> | È possibile usare P-touch Editor Lite |

| | | | | | |
|--------------------------|---|---|--------------------------|--|---|
| <input type="checkbox"/> |  (Una volta ogni 3 secondi) | <input type="checkbox"/> | <input type="checkbox"/> | <input type="checkbox"/> | Wireless LAN attiva, non connessa |
| <input type="checkbox"/> |  | <input type="checkbox"/> | <input type="checkbox"/> | <input type="checkbox"/> | Wireless LAN senza fili attiva, connessa |
| <input type="checkbox"/> |  (Una volta al secondo) | <input type="checkbox"/> | <input type="checkbox"/> | <input type="checkbox"/> | Impostazione WPS in corso |
| <input type="checkbox"/> | <input type="checkbox"/> |  | <input type="checkbox"/> | <input type="checkbox"/> | WFD attivo, lettura NFC attivata |
| <input type="checkbox"/> | <input type="checkbox"/> |  (Lampeggia 4 volte, poi si spegne) | <input type="checkbox"/> | <input type="checkbox"/> | Lettura completata quando NFC è attivato |
| <input type="checkbox"/> | <input type="checkbox"/> |  (Una volta al secondo) | <input type="checkbox"/> | <input type="checkbox"/> | Impostazione WFD in corso |
| <input type="checkbox"/> | <input type="checkbox"/> | <input type="checkbox"/> | <input type="checkbox"/> |  | Carica batteria ricaricabile: piena Ricarica completata |
| <input type="checkbox"/> | <input type="checkbox"/> | <input type="checkbox"/> | <input type="checkbox"/> |  | Ricarica in corso |
| <input type="checkbox"/> | <input type="checkbox"/> | <input type="checkbox"/> | <input type="checkbox"/> |  (Una volta ogni 4 secondi) | Carica batteria ricaricabile: metà |
| <input type="checkbox"/> | <input type="checkbox"/> | <input type="checkbox"/> | <input type="checkbox"/> |  (Due volte ogni 4 secondi) | Carica batteria ricaricabile: scarica |
| <input type="checkbox"/> | <input type="checkbox"/> | <input type="checkbox"/> | <input type="checkbox"/> |  (Una volta al secondo) | Errore Errore della batteria La batteria deve essere ricaricata |

Avvertenze degli indicatori

La testina o il motore si sta raffreddando

La temperatura della testina di stampa o del motore è troppo elevata.

Testina di stampa:

Se la testina di stampa si surriscalda potrebbe produrre immagini sulla carta in aree che non devono essere stampate. Questa situazione si verifica solitamente quando vengono stampati numerosi documenti con una densità di stampa elevata.

La stampante si arresta e riprende a stampare solo dopo che la testina di stampa si è raffreddata.

Per evitare o ritardare il verificarsi di questa situazione, stampare con una densità di stampa inferiore e ridurre la quantità di aree nere da stampare (ad esempio, rimuovere l'ombreggiatura e i colori di sfondo dai grafici e dai documenti di presentazione). Accertarsi inoltre che la stampante abbia una ventilazione adeguata e che non sia collocata in un luogo ristretto e chiuso.

Motore:

Se la stampante viene utilizzata in continuazione, il motore si surriscalda. In tal caso, la stampante si arresta e riprende a stampare solo dopo che il motore si è raffreddato.



Questa situazione potrebbe verificarsi più spesso quando la stampante viene utilizzata ad altitudini elevate (sopra i 3.048 metri / 10.000 piedi), a causa della ridotta densità dell'aria disponibile per raffreddare la stampante.

Si è verificato l'errore 1.

- È stata installata la cassetta corretta?

Controllare che il nastro installato sia del tipo e della dimensione corretti. Per ulteriori informazioni, fare riferimento a [Which kind of tapes can I use?](#)

- La cassetta è stata installata correttamente?

In caso contrario, rimuovere la cassetta e reinstallarla. Per ulteriori informazioni, fare riferimento a [How do I set a tape cassette?.](#)

- È rimasta una quantità sufficiente di nastro?

In caso contrario, installare una nuova cassetta.

- Il coperchio della cassetta è aperto?

Verificare che il coperchio della cassetta sia chiuso.

- Se l'errore si ripresenta, verificare quanto segue:
 - Viene segnalato un errore se la stampante non è in grado di ricevere dati.
 - Viene segnalato un errore se la temperatura della testina di stampa supera la temperatura specificata.
 - Viene segnalato un errore se le lame della taglierina non funzionano o non sono nella posizione originale.

In questi casi, spegnere e riaccendere la stampante.

Si è verificato l'errore 2.

- Una volta trascorso l'intervallo di tempo specificato (120 secondi), il punto di accesso non è stato trovato oppure sono stati trovati due o più punti di accesso.
- Per la configurazione one-push o la configurazione con codice PIN, sono stati trovati due o più punti di accesso durante l'avvio di WPS.
- WEP o WPA è impostato per il metodo di crittografia del punto di accesso.
- Il pacchetto ricevuto non è corretto.
- Una volta trascorso l'intervallo di tempo specificato (120 secondi), il client non è stato trovato.
- Sono stati trovati due o più dispositivi collegati mediante la configurazione one-push o la configurazione con codice PIN.

In questi casi, spegnere e riaccendere la stampante.

Si è verificato l'errore 3.

- La batteria ricaricabile è quasi scarica (quando si utilizza la batteria agli ioni di litio ricaricabile opzionale)?

Utilizzare l'adattatore CA.

- La batteria ricaricabile non è stata ricaricata (quando si utilizza la batteria agli ioni di litio ricaricabile opzionale)?

Se la batteria non risulta carica una volta trascorso un certo intervallo di tempo, significa che la ricarica non è avvenuta correttamente. Utilizzare l'adattatore CA.

- Viene segnalato un errore se la stampante non è in grado di ricevere dati. Spegnere e riaccendere la stampante.

Si è verificato l'errore 4.

- Le informazioni sui tag per la stampante non corrispondono alle informazioni sui tag per il dispositivo. Spegnere e riaccendere la stampante.

Si è verificato l'errore 5.

- Spegnere e riaccendere la stampante. Se l'errore si ripresenta, contattare il servizio assistenza clienti Brother.

Si è verificato l'errore 6.

- Il dispositivo senza fili non è collegato.
- Si è verificato un errore di comunicazione tra il dispositivo senza fili e la stampante.
- Il tag NFC non sta comunicando.

In questi casi, spegnere e riaccendere la stampante.

La stampante è in modalità di avvio

L'adattatore CA è stato scollegato mentre era in corso l'aggiornamento del firmware e, all'accensione successiva, la stampante è entrata in modalità di avvio.

È necessario risolvere il problema. Contattare il rivenditore o il servizio assistenza clienti Brother.

Utilizzo dell'utilità P-touch (per Mac)

L'utilità P-touch è disponibile solo con Mac (macOS 10.15 o versioni precedenti).

Con questa applicazione, le impostazioni di comunicazione della stampante per Wireless Direct e le impostazioni del dispositivo possono essere specificate dal Mac.



- Prima di collegare il cavo USB al computer, verificare che la spia Editor Lite non sia accesa. Se la spia Editor Lite è accesa, tenere premuto il pulsante Editor Lite finché la spia non si spegne.
- Accertarsi che l'adattatore CA sia collegato a una presa di corrente CA.
- Accertarsi che il driver della stampante sia stato installato e funzioni correttamente.
- Collegare la stampante a un computer con un cavo USB.
- Con questo strumento, non è possibile specificare le impostazioni utilizzando una connessione LAN wireless.

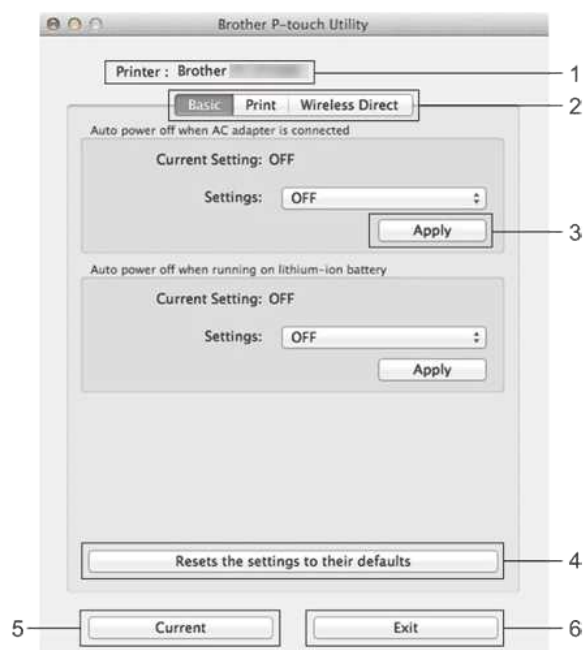
1. Avvio dell'utilità P-touch

- Collegare la stampante al computer.
- Fare clic su **Macintosh HD - applicazioni - Brother - Utilità P-touch - Utilità Brother P-touch.app**. Viene visualizzata la **finestra Utilità Brother P-touch**.

2. Utilizzo dell'utilità P-touch

- [Finestra di dialogo Impostazioni](#)
- [Scheda Di base](#)
- [Scheda Stampa](#)
- [Scheda Wireless Direct](#)

Finestra di dialogo Impostazioni



1. Stampante

Visualizza il nome del modello della stampante.

2. Schede di impostazione

Fare clic sulla scheda contenente le impostazioni da specificare o modificare.

3. Applica

Invia l'impostazione per ogni elemento alla stampante.

4. Ripristina le impostazioni predefinite

Ripristina tutte le impostazioni della stampante alle impostazioni predefinite

5. Corrente

Recupera le impostazioni dalla stampante attualmente collegata e le visualizza nella finestra di dialogo.

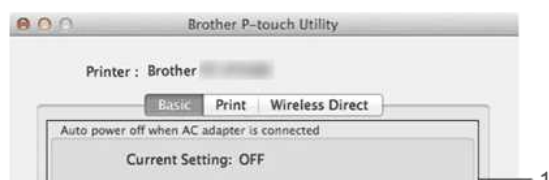
6. Esci

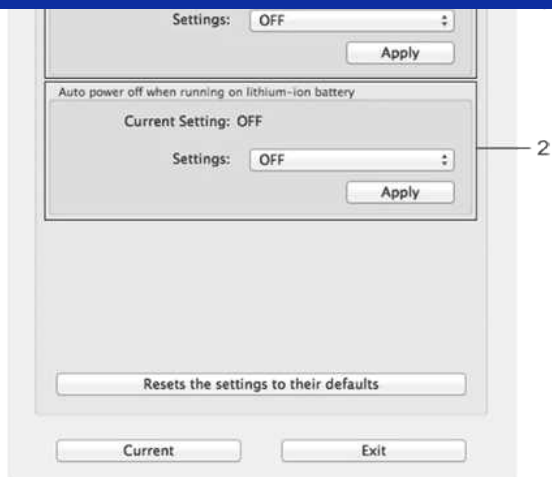
Consente di uscire dall'utilità P-touch.



Le impostazioni non vengono applicate alle stampanti se si fa clic sul **pulsante Esci** senza fare clic sul **pulsante Applica** per ogni elemento dopo aver modificato le impostazioni.

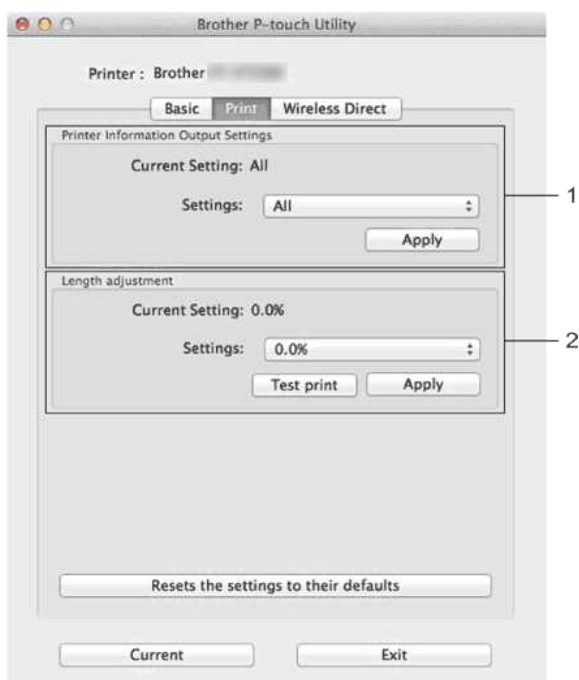
Scheda Di base





- Spegnimento automatico quando l'adattatore CA è collegato**
specificare il tempo che trascorre prima che la stampante si spenga automaticamente.
Impostazioni disponibili: **OFF**, 10/20/30/40/50 minuti, 1/2/4/8/12 ore
- Spegnimento automatico quando si utilizza una batteria agli ioni di litio**
specificare il tempo che deve passare prima che la stampante si spenga automaticamente.
Impostazioni disponibili: **OFF**, 10/20/30/40/50/60 minuti

Scheda Stampa



- Impostazioni output informazioni stampante**
Specifica gli elementi che verranno stampati come informazioni sulla stampante.
Impostazioni disponibili:
Tutti: Stampa tutte le informazioni incluse nel registro di utilizzo e nelle impostazioni della periferica.
Registro di utilizzo: Consente di stampare le informazioni sulla versione del programma, il test dei punti mancanti, la cronologia dell'utilizzo della stampante e la cronologia degli errori.
Impostazioni stampante Consente di stampare la versione del programma, le informazioni sulle impostazioni della periferica, le informazioni sulle impostazioni di rete e le informazioni PDL.
- La regolazione della lunghezza**
Regola la lunghezza dell'etichetta stampata in modo che corrisponda alla lunghezza dell'etichetta visualizzata sul computer.
Impostazioni disponibili: Da -3% a +3% (incrementi dell'1%)
Fare clic su **Stampa di prova** per stampare un'etichetta di prova e controllare la regolazione della lunghezza.

Scheda Wireless Direct



**1. Wireless Direct**

Attiva o disattiva la funzione Wireless Direct.

Impostazioni disponibili: **ON, OFF**

2. SSID/generazione chiave di rete

Selezionare **AUTOMATICA** o **STATICA**.

3. SSID (nome di rete)/chiave di rete

Immettere il SSID (da 3 a 25 caratteri ASCII) e la chiave di rete da utilizzare in modalità diretta wireless.

È possibile specificare un'impostazione solo quando è selezionato **STATICO** come **SSID/generazione chiave di rete**.

4. Visualizza impostazioni correnti

Consente di visualizzare le impostazioni correnti di Wireless Direct. Fare clic sul pulsante **corrente** per aggiornare le impostazioni visualizzate con le informazioni più recenti.





P-touch Editor a volte si blocca. (Per gli utenti di Office 2013 o 2016)

Se si aggiorna Office alla versione 2013 o 2016 con l'impostazione "Add-in" attivata, il P-touch Editor a volte si blocca.
Si prega di aggiornare P-touch Editor all'ultima versione.

© 2001-2022 Brother Industries, Ltd. Tutti i Diritti Riservati.

Eventuali nomi commerciali e nomi di prodotto di altre aziende presenti sui prodotti Brother, i documenti ed eventuali altri materiali ad essi correlati sono marchi o marchi registrati delle rispettive società.

C'è un modo per eliminare il nastro che viene tagliato prima di ogni etichetta? (P-touch Editor Lite)

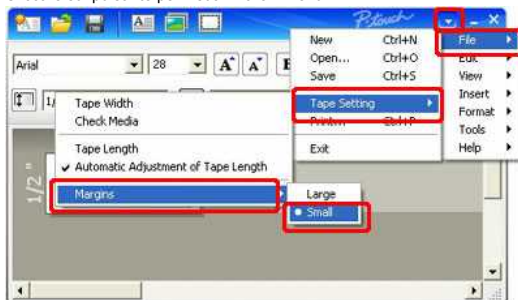
A causa della costruzione del meccanismo del nastro, non c'è modo di stampare senza il nastro in eccesso prima della etichetta iniziale. Tuttavia, quando si stampa più di un'etichetta in modo continuo, le etichette successive possono essere stampate senza il nastro in eccesso.

I seguenti metodi sono efficaci per ridurre l'uso del nastro:

- Minimizzare il margine del nastro. (PT-1230PC / PT-2430PC / PT-P700 / PT-P750W)
- Usare l' "opzione di stampa" per stampare più copie dell'etichetta.
 - Impostazione del margine del nastro su "Cut Mark". (solo PT-1230PC)
 - Impostazione del margine del nastro su "Auto Cut". (solo PT-2430PC / PT-P700 / PT-P750W)
 - Impostazione del margine del nastro su "Half Cut". (solo PT-P750W)
 - Impostazione del margine del nastro su "Chain Printing". (solo PT-2430PC / PT-P700 / PT-P750W)

- Minimizzare il margine del nastro. (PT-1230PC / PT-2430PC / PT-P700 / PT-P750W)

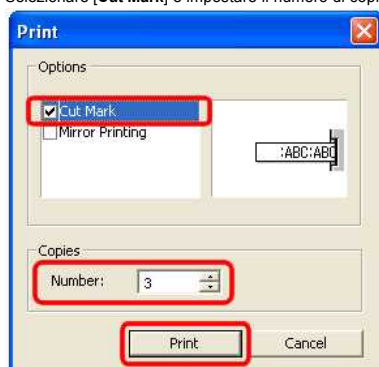
1. Cliccare sul pulsante per visualizzare il menu. .



2. Selezionare [File] - [Impostazione nastro] - [Margini] - [Piccolo].
3. Cliccare sul pulsante [Stampa].

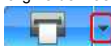
- Usare "Impostazione nastro" per stampare più copie dell'etichetta.
 - Impostare il margine del nastro su "Cut Mark". (solo PT-1230PC)

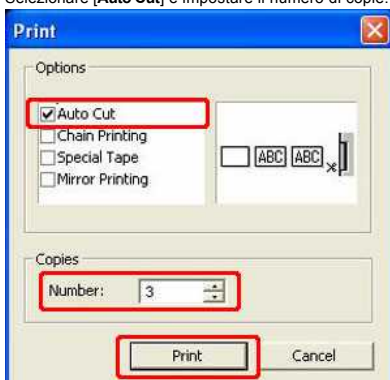
1. Clicca  per le opzioni di stampa.
2. Selezionare [Cut Mark] e impostare il numero di copie.



3. Cliccare sul pulsante [Stampa].

- Impostare il margine del nastro su "Auto Cut". (solo PT-2430PC / PT-P700 / PT-P750W)

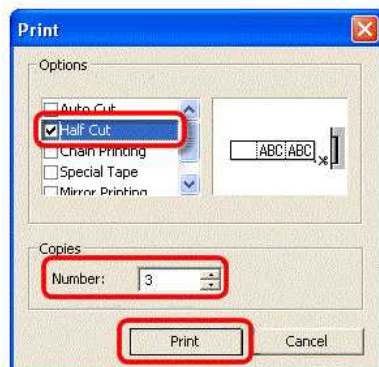
1. Clicca  per le opzioni di stampa.
2. Selezionare [Auto Cut] e impostare il numero di copie.



3. Cliccare sul pulsante [Stampa].


- Impostare il margine del nastro su "Half Cut". (solo PT-P750W)

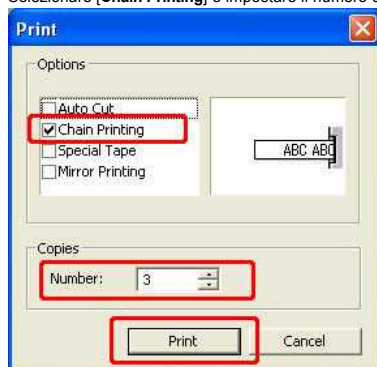
1. Clicca  per le opzioni di stampa.
2. Selezionare **[Half Cut]** e impostare il numero di copie.



3. Cliccare sul pulsante **[Stampa]**.

- Impostare il margine del nastro su "Chain Printing". (solo PT-2430PC / PT-P700 / PT-P750W)

1. Clicca  per le opzioni di stampa.
2. Selezionare **[Chain Printing]** e impostare il numero di copie.

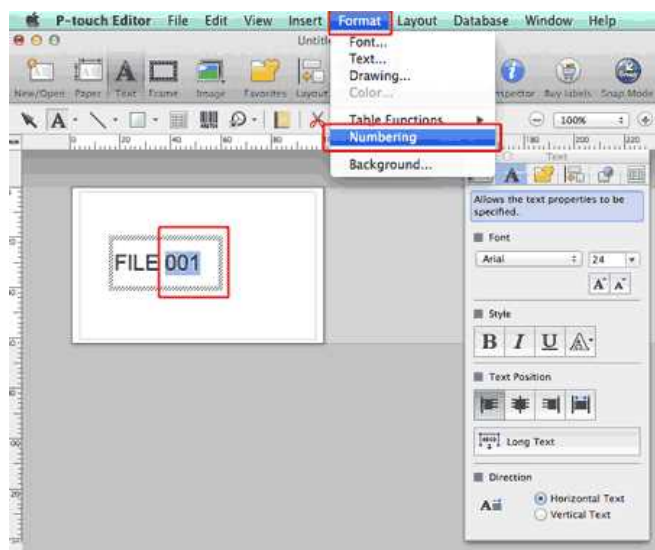


3. Cliccare sul pulsante **[Stampa]**.

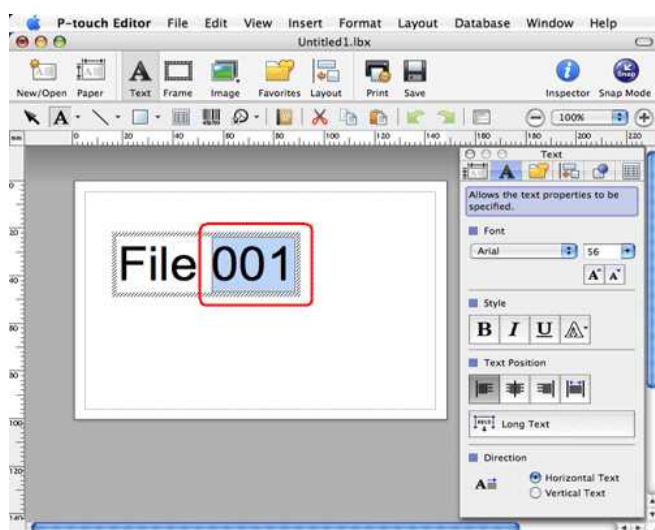
Come si utilizza la funzione di numerazione sequenziale? (P-touch Editor 5.1 per Mac)

Per utilizzare la funzione di numerazione sequenziale:

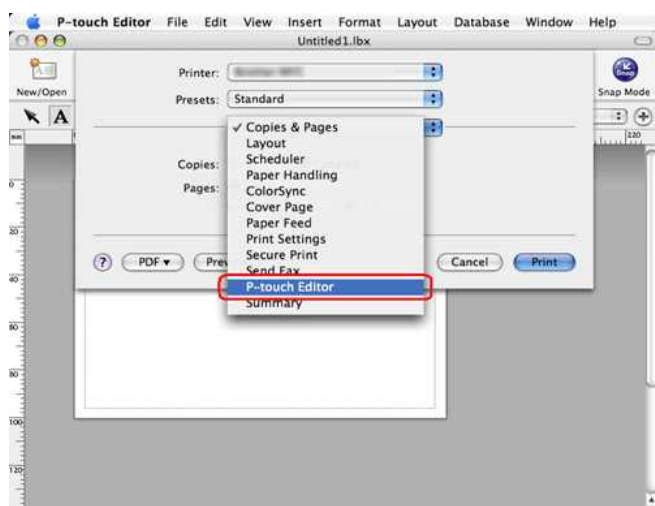
1. Avviare P-touch Editor.
2. Digitare il testo.
3. Evidenziare il numero che si desidera aumentare.
4. Fare clic su [Format] (formato) - [Numbering] (numerazione).



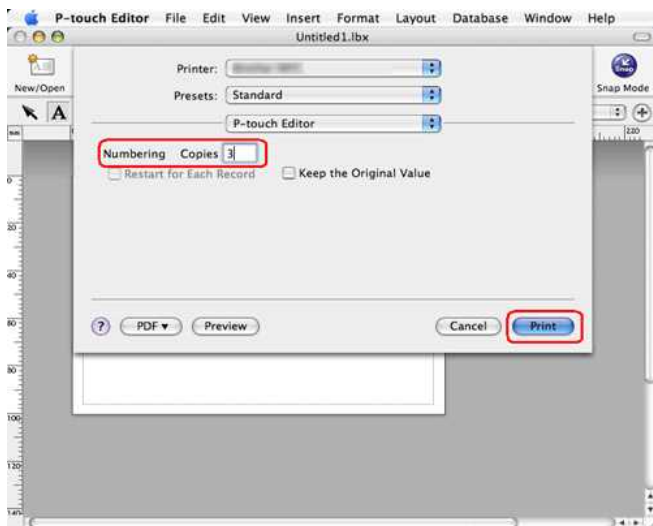
I numeri evidenziati saranno racchiusi in un quadrato.



5. Fare clic **Print** su per aprire la finestra di dialogo di stampa.
6. Selezionare "Editor P-touch" dal menu a discesa.

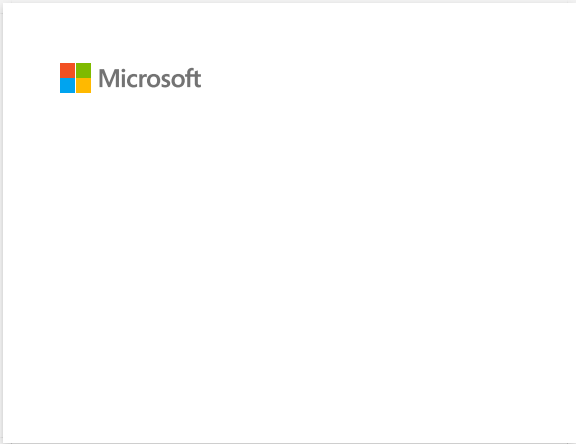


Immettere il numero di etichette da stampare aumentando i valori nel campo numerazione.



7. Fare clic sul pulsante di stampa. A questo punto le etichette verranno stampate con i numeri sequenziali.

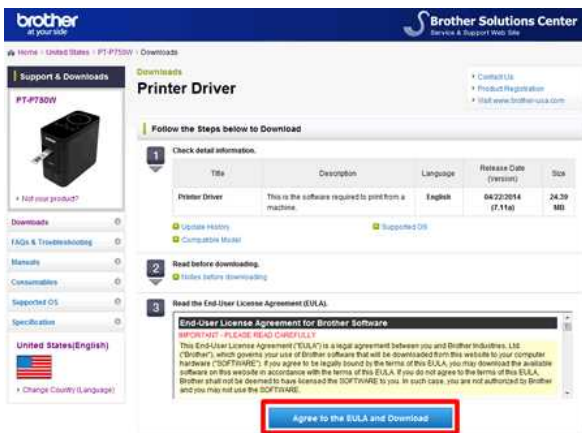




Come si scaricano i driver e le applicazioni in Windows 10?

Il processo di download varia a seconda del browser in uso. Per scaricare il file, procedere come segue.

1. Vai alla sezione [\[Download\]](#).
2. Selezionare il sistema operativo e fare clic su [\[Cerca\]](#).
3. Selezionare il software che si desidera installare.
4. Quando viene visualizzata la pagina [\[Contratto di licenza con l'utente finale per il software Brother\]](#), leggere prima la descrizione. Fare clic su [\[Accetto il Contratto di licenza con l'utente finale e scarica\]](#).



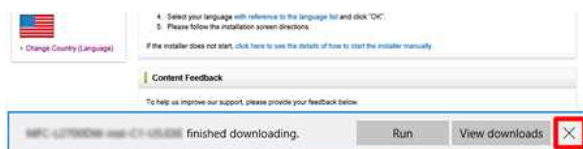
5. (Microsoft Edge)
(Internet Explorer 11)
(Google Chrome™)

Microsoft Edge

- a. I download verranno avviati automaticamente.

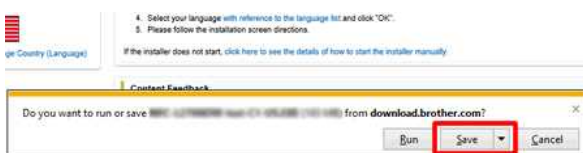


- b. Al termine del download, fare clic su [x].



Internet Explorer 11

- a. Fare clic su (Salva).



- b. Al termine del download, fare clic su [x].



Google Chrome™

- a. I download verranno avviati automaticamente.





b. Al termine del download, fare clic su [x].

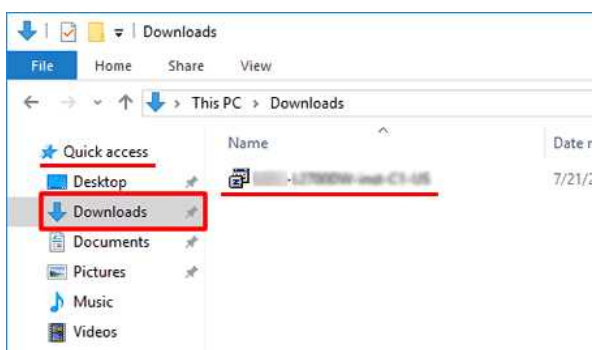


6. I file scaricati verranno salvati nella cartella [Download] per impostazione predefinita.

a. Fare clic su [Esplora file].

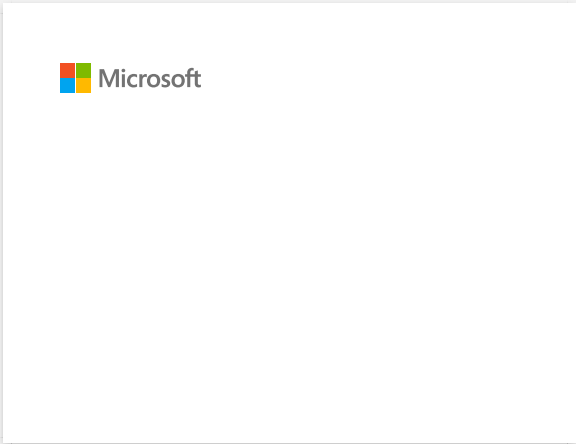


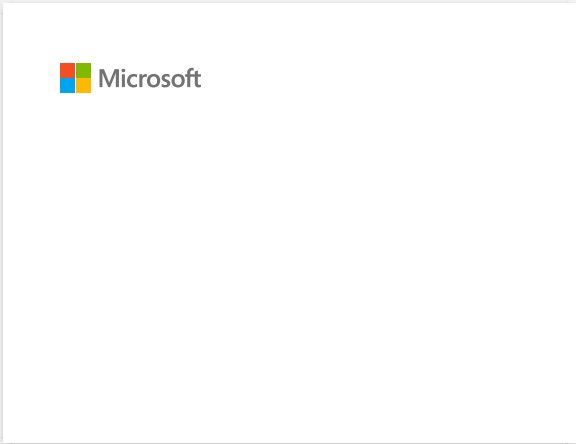
b. Aprire la cartella [Download] da [accesso rapido].

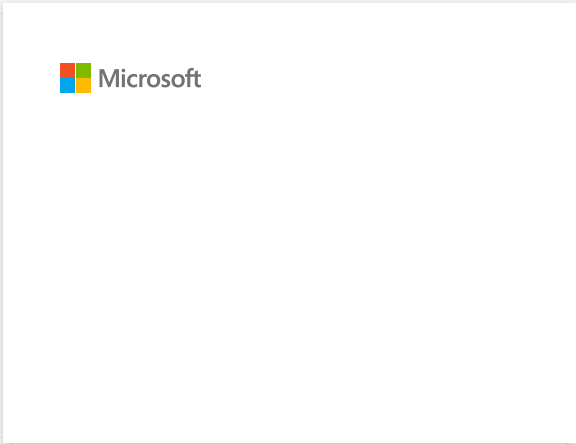


c. Eseguire il file scaricato e seguire la procedura di installazione.









Come si stampa da un computer tramite una rete wireless? (Modalità wireless diretta)

! Prima di procedere, accertarsi che il computer sia dotato di un'interfaccia Wi-Fi® collegata a una rete wireless. In caso contrario, il computer non sarà in grado di connettersi alla stampante in modalità wireless.

Configurare la connessione wireless durante l'installazione del driver della stampante:

↳ Per Windows

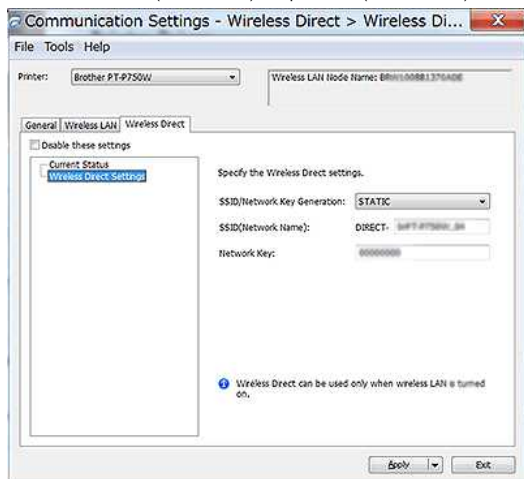
↳ per Mac (macOS 10.15 o versioni precedenti)

Per Windows:

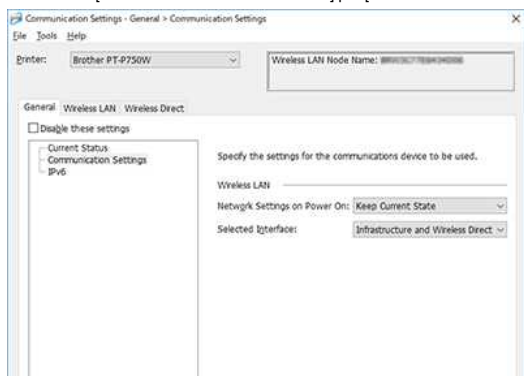
1. Scaricare il **programma di installazione del software/documento** dalla sezione [[Download](#)] di questo sito Web. Il programma di installazione consente di installare il driver della stampante e il software aggiuntivo, ad esempio P-touch Editor e lo strumento per le impostazioni della stampante.
2. Fare doppio clic sul file scaricato per avviare l'installazione.
3. Nella finestra di dialogo [**tipo di connessione**], selezionare [**connessione locale (USB)**] e seguire le istruzioni visualizzate sullo schermo.



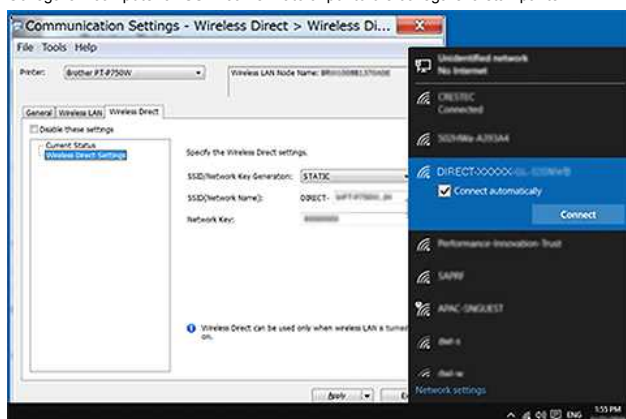
4. Al termine dell'installazione, tenere premuto il pulsante della modalità wireless della stampante per un secondo per attivare la modalità wireless. Quando il LED Wi-Fi è acceso, rilasciare il pulsante modalità wireless.
5. Avviare lo strumento di impostazione della stampante sul computer, quindi fare clic sul pulsante [**Impostazioni di comunicazione**]. Per ulteriori informazioni sullo strumento di impostazione della stampante, vedere "uso dello strumento di impostazione della stampante (per Windows)".
6. Confermare la SSID (nome di rete) e la password (chiave di rete) nella scheda [**diretta wireless**].



7. Selezionare [**infrastruttura e Wireless Direct**] per [**interfaccia selezionata**] in [**Impostazioni di comunicazione**] nella scheda [**Generale**].



8. Collegare il computer all'SSID confermato al punto 6 e collegare la stampante.

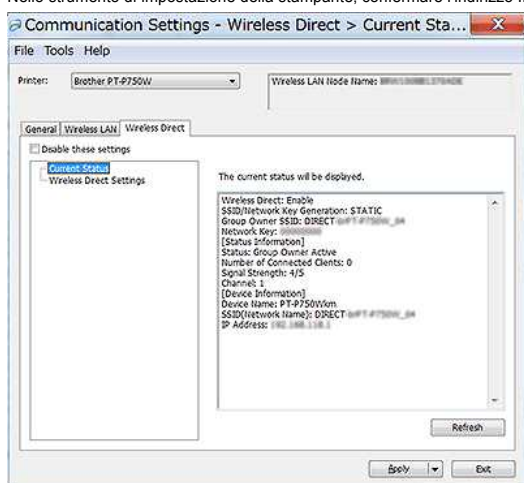


Attendere che venga stabilita la connessione.



- Il SSID (nome di rete) e la password (chiave di rete) predefiniti della stampante:
SSID: "DIRECT-brPT-P750W*****" dove "*****" sono le ultime quattro cifre del numero di serie del prodotto (è possibile trovare l'etichetta del numero di serie aprendo il coperchio della cassetta).
Password: 00000000
- Se si desidera stampare il SSID e la password, premere due volte il pulsante della modalità wireless. (Utilizzare nastro da 0.94" (24 mm).)
- Quando il computer è connesso alla stampante tramite Wireless Direct, non è possibile connettersi a Internet. Per rimanere connessi a Internet mentre si utilizza la stampante, collegare la stampante utilizzando la connessione cablata.
- Per Windows 10, selezionare la casella di controllo **[Connetti automaticamente]**.

9. Nello strumento di impostazione della stampante, confermare l'indirizzo IP in **[Stato corrente]** nella scheda **[Wireless Direct]**.



10. Aprire la finestra **[dispositivi e stampanti]**. Per ulteriori informazioni, vedere **"apertura della finestra dispositivi e stampanti"**.

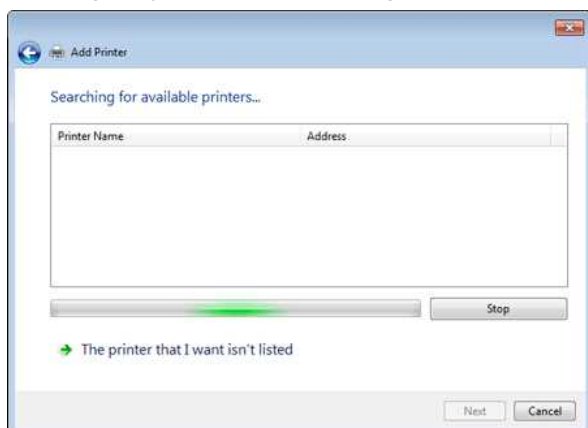
Windows 8 o versione successiva:

Fare clic su **[Aggiungi stampante]**, quindi selezionare **[la stampante desiderata non è elencata]**.

Windows 7:

Fare clic su **[Aggiungi stampante]**, quindi selezionare **[Aggiungi stampante di rete, wireless o Bluetooth]**.

Fare clic su **[la stampante desiderata non è elencata]**.



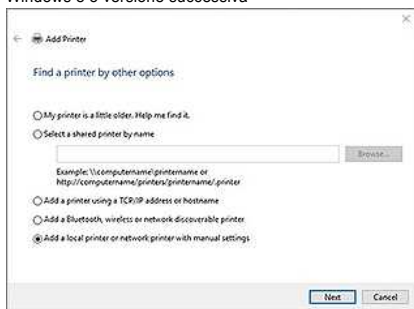
11. **Windows 8 o versione successiva:**

Nella finestra di dialogo [trova una stampante con altre opzioni], selezionare [Aggiungi una stampante locale o di rete con impostazioni manuali], quindi fare clic su [Avanti].
Quando viene visualizzata la finestra di dialogo [Scegli una porta stampante], selezionare [Crea una nuova porta:], quindi selezionare [porta TCP/IP standard] in [tipo di porta].

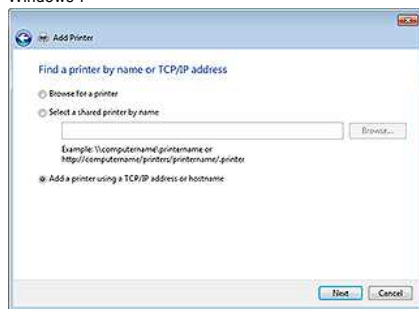
Windows 7:

Nella finestra di dialogo [trova una stampante in base al nome o all'indirizzo TCP/IP], selezionare [Aggiungi una stampante utilizzando un indirizzo TCP/IP o un nome host], quindi fare clic su [Avanti].

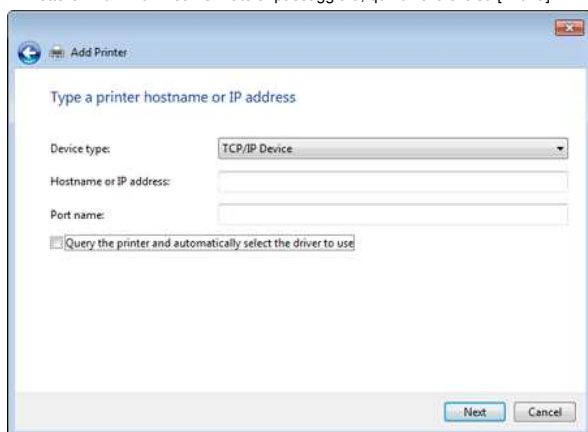
Windows 8 o versione successiva



Windows 7



12. Immettere l'indirizzo IP confermato al passaggio 9, quindi fare clic su [Avanti].



13. Quando viene visualizzato [quale versione del driver si desidera utilizzare?] Viene visualizzata la finestra di dialogo, selezionare [Usa il driver attualmente installato (consigliato)], quindi fare clic su [Avanti].

14. Confermare il nome della stampante, quindi fare clic su [Avanti]. Il collegamento del computer alla stampante è terminato.

15. Aprire nuovamente la finestra [dispositivi e stampanti], fare clic con il pulsante destro del mouse sull'icona della stampante, quindi fare clic su [Proprietà stampante].

16. Nella scheda [Porte], verificare che:

A) l'indirizzo IP della stampante sia lo stesso dell'indirizzo confermato al punto 8.

b) sia selezionata l'opzione [porta TCP/IP standard] (non la porta WSD).

Fare clic su **Applica**.

17. Assicurarsi che il LED Editor Lite sia spento. Avviare Editor P-touch e selezionare la stampante dall'elenco.

18. È ora possibile modificare e stampare le etichette in modalità wireless dal computer.

Per Mac (macOS 10.15 o versioni precedenti):


1. Scaricare il **pacchetto software completo** dalla sezione [Download] di questo sito Web.

2. Fare doppio clic sul file scaricato, quindi avviare il programma di installazione da [Avvia qui OSX].

3. Nella finestra di dialogo [tipo di connessione], selezionare [connessione locale (USB)] e seguire le istruzioni visualizzate sullo schermo.

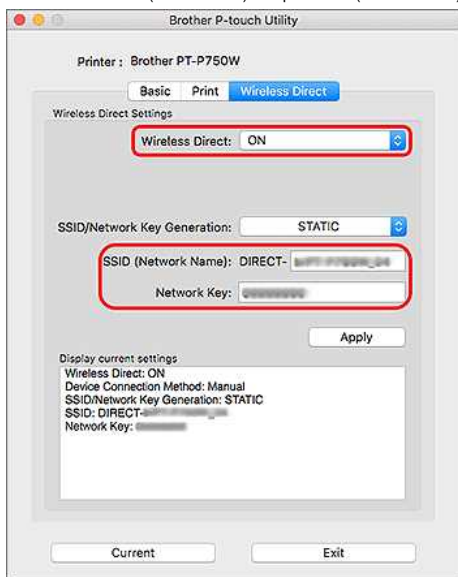


4. Al termine dell'installazione, tenere premuto il pulsante della modalità wireless della stampante per un secondo per attivare la modalità wireless. Quando il LED Wi-Fi è acceso, rilasciare il pulsante modalità wireless.

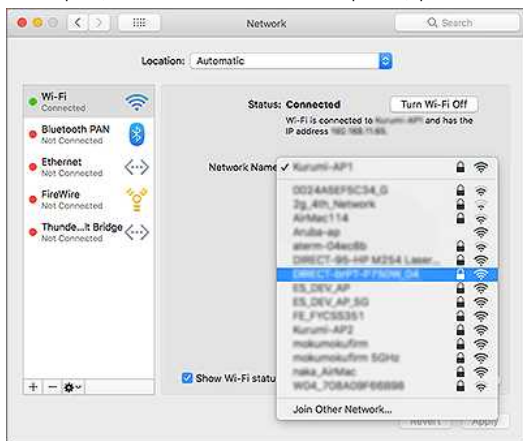
 Accertarsi che l'utilità P-touch sia installata sul computer. In caso contrario, scaricarlo dalla sezione [\[Download\]](#) di questo sito Web.

5. Collegare la stampante e il computer con un cavo USB e avviare l'utilità P-touch.
Per ulteriori informazioni, consulta "utilizzo dell'utilità P-touch (per Mac OSX)".

6. Nella scheda **[Wireless Direct]**, impostare **[Wireless Direct]** su **[ON]**.
Confermare il SSID (nome di rete) e la password (chiave di rete).



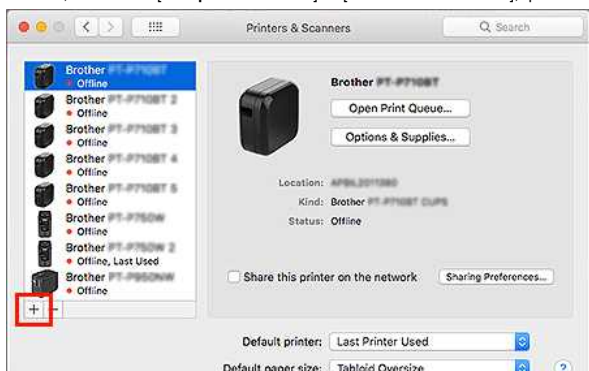
7. Dal computer, selezionare il SSID confermato al punto 6, quindi connettersi alla stampante.



- Il SSID (nome di rete) e la password (chiave di rete) predefiniti della stampante:
SSID: "DIRECT-brPT-P750W*****" dove "*****" sono le ultime quattro cifre del numero di serie del prodotto (è possibile trovare l'etichetta del numero di serie aprendo il coperchio della cassetta).
Password: 00000000
- Se la password è stata modificata utilizzando le impostazioni di comunicazione, è necessario immetterla dopo aver selezionato la stampante.
- Se si desidera stampare il SSID e la password, premere due volte il pulsante della modalità wireless (utilizzare un nastro da 0.94" (24 mm)).

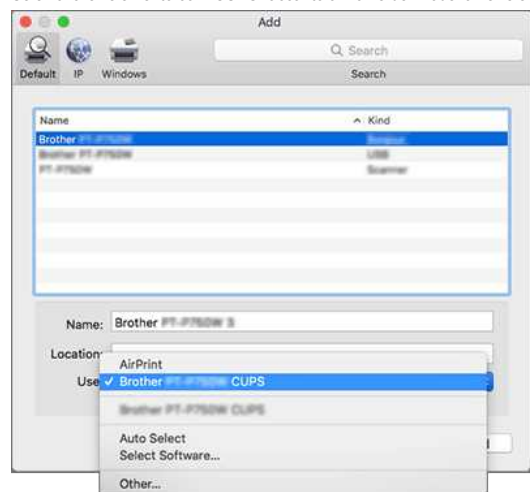
8. Quando viene richiesto di immettere una password, immettere la password (chiave di rete) confermata al punto 6.
Attendere che venga stabilita la connessione.

9. Sul Mac, selezionare **[stampanti e scanner]** da **[Preferenze di sistema]**, quindi fare clic sul pulsante **[+]**. Fare clic su **[Aggiungi stampante o scanner]**.



10. Selezionare la stampante che si desidera utilizzare dall'elenco.

Selezionare l'elemento con "CUPS" accanto al nome del modello nell'elenco **[Use]**.



11. Fare clic sul pulsante **[Aggiungi]**.

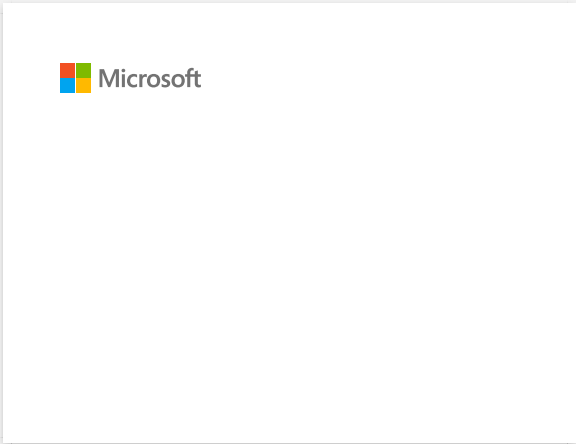
12. Scollegare il cavo USB.

13. Verificare che il LED Editor Lite sia spento. Avviare Editor P-touch e selezionare la stampante dall'elenco.

14. È ora possibile modificare e stampare le etichette in modalità wireless dal computer.

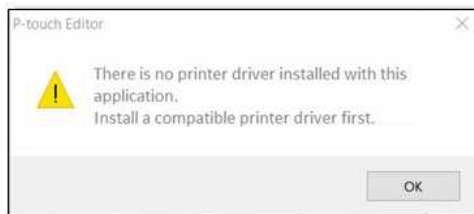
© 2001-2021 Brother Industries, Ltd. Tutti i Diritti Riservati.

Eventuali nomi commerciali e nomi di prodotto di altre aziende presenti sui prodotti Brother, i documenti ed eventuali altri materiali ad essi correlati sono marchi o marchi registrati delle rispettive società.







P-touch Editor visualizza "Non è installato alcun driver di stampa con questa applicazione." (Per Windows 10)

Se si riceve questo errore, la stampante potrebbe essere stata rilevata in modo errato dal computer. Eseguire le seguenti operazioni:

1. Fare clic sul **menu Start** > (**Tutte le app**) > **Sistema Windows** > **Pannello di controllo** > **Hardware e suoni** > **Dispositivi e stampanti**.
2. Controlla se la tua stampante è elencata come un dispositivo non specificato.



Se la stampante non è elencata in **Dispositivi e stampanti**, assicurarsi che:

- La stampante sia accesa.
- La stampante è collegata al computer tramite USB.

3. Fare clic con il pulsante destro del mouse sulla stampante elencata come dispositivo non specificato, quindi fare clic su **Rimuovi dispositivo**.



4. Assicurarsi che il cavo USB sia collegato al computer e alla stampante.
5. Spegnerla stampante, quindi riaccenderla. Il computer dovrebbe essere in grado di rilevare correttamente la stampante.



Se la stampante non è stata rilevata, scollegare il cavo USB, quindi collegarlo di nuovo.





