

Указатель

Чтобы сохранить данный PDF-файл, выберите "Сохранить" в меню "Файл".
Порядок вопросов в указателе отличается от порядка в основном тексте.

Приступая к работе

Установка

Программное обеспечение

- [Где можно посмотреть серийный номер принтера Brother?](#)
- [Установка BRAdmin Professional 3](#)
- [Как установить программное обеспечение Brother на компьютер, не подключенный к Интернету](#)

Настройка устройства

Общая процедура настройки

- [Установка сертификата ЦС](#)
- [Установка программного обеспечения](#)
- [Как установить программное обеспечение Brother на компьютер, не подключенный к Интернету](#)
- [Информация о загрузке драйверов и приложений в Windows 10.](#)
- [Установка принтера P-touch](#)
- [Использование принтера.](#)
- [Что такое P-touch Library?](#)

Подключение к компьютеру

USB-интерфейс

- [Как подключить принтер к компьютеру с помощью USB-кабеля?](#)
- [Не удаётся распечатать документ по USB](#)

Интерфейс Wi-Fi

- [Как подключить принтер к компьютеру по Wi-Fi®?](#)
- [Как найти данные безопасности беспроводной сети \(идентификатор SSID, ключ шифрования и т. д.\) для Windows](#)
- [Как печатать по беспроводной сети после установки драйвера принтера? \(для macOS 10.15 или более ранней версии\)](#)
- [Что такое WPA-PSK/WPA2-PSK, TKIP и AES?](#)
- [Важные настройки, которые нужно проверить перед настройкой принтера для беспроводной сети](#)

Интерфейс Wireless Direct

- [Как выполнить печать с компьютера по беспроводной сети? \(Режим Wireless Direct\)](#)

Подключение к мобильному устройству

Wi-Fi

- [Как подключить принтер к мобильному устройству Apple по беспроводной сети?](#)
- [Как подключить принтер к мобильному устройству Android™ по беспроводной сети?](#)

Мобильные приложения

- [Список доступных мобильных приложений для iOS.](#)
- [Какое можно использовать мобильное приложение Android™?](#)

Совместимость мобильных приложений

- [Список доступных мобильных приложений для iOS.](#)
- [Какое можно использовать мобильное приложение Android™?](#)

Использование устройства

P-touch Editor (Windows)

Нумерация

- [Как использовать функцию нумерации \(P-touch Editor 5.x для Windows\)](#)

Штрихкоды

- [Номер штрихкода не отображается под штрихкодом \(P-touch Editor для Windows\).](#)
- [Можно ли увеличить размер символов штрихкода? \(P-touch Editor 5.x для Windows\)](#)
- [Создание штрихкода из двух полей данных \(P-touch Editor 5.x для Windows\)](#)
- [Как создать наклейку со штрихкодом или QR-кодом? \(P-touch Editor 5.x для Windows\)](#)
- [Использование данных Excel для печати наклеек \(P-touch Editor 5.1 для Windows\)](#)

Макет

- [Как вставлять новое изображение в каждую этикетку, используя файл базы данных \(P-touch Editor 5.x для Windows\).](#)
- [Как создать именные бейджи, объединив поля с именем и фамилией? \(P-touch Editor 5.x для Windows\)](#)
- [Как сделать широкую наклейку с помощью функции разделения при печати \(печать большого макета на нескольких наклейках\)? \(P-touch Editor 5.x для Windows\)](#)
- [Как сохранить созданный стиль макета? \(P-touch Editor 5.x для Windows\)](#)
- [Как создать адресную наклейку? \(P-touch Editor 5.x для Windows\)](#)
- [Как создать адресную наклейку с помощью надстройки Microsoft Word и форматирования текста? \(P-touch Editor 5.x для Windows\)](#)
- [Как распечатать несколько копий наклейки? \(P-touch Editor 5.x для Windows\)](#)
- [Как печатать текст вертикально? \(P-touch Editor 5.x для Windows\)](#)
- [Как автоматически изменять длину наклейки в зависимости от объема текста? \(P-touch Editor 5.x для Windows\)](#)
- [Как создать наклейку с помощью шаблона? \(P-touch Editor 5.x для Windows\)](#)

Надстройки

- [Я не могу зарегистрировать надстройку в 64-битной версии Microsoft Office 2010/ 2013/ 2016. \(P-touch Editor 5.x для Windows\)](#)
- [Как создать адресную наклейку с помощью надстройки Microsoft Word и форматирования текста? \(P-touch Editor 5.x для Windows\)](#)
- [Использование функции надстройки в приложениях Microsoft \(P-touch Editor 5.x для Windows\)](#)

Шаблоны

- [Как создать наклейку с помощью шаблона? \(P-touch Editor 5.x для Windows\)](#)
- [Использование данных Excel для печати наклеек \(P-touch Editor 5.1 для Windows\)](#)

Печать

- [Как вставлять новое изображение в каждую этикетку, используя файл базы данных \(P-touch Editor 5.x для Windows\).](#)
- [Как добавить в "Список наклеек" текст из Microsoft Excel \(P-touch Editor 5.x для Windows\)](#)
- [Как избежать появления левого поля размером около 1 дюйма при печати? \(P-touch Editor 5.x\)](#)
- [Как открыть файл Excel/Access с помощью функции "База данных"? \(P-touch Editor 5.x для Windows\)](#)
- [Какие типы форматов изображений можно вставлять и печатать? \(P-touch Editor 5.x для Windows\)](#)

- [Использование данных Excel для печати наклеек \(P-touch Editor 5.1 для Windows\)](#)

Использование программного обеспечения

- [Как сохранить настройки принтера в файл? \(P-touch Editor 5.x для Windows\)](#)
- [Можно ли редактировать или печатать данные, созданные в других приложениях? \(P-touch Editor 5.x для Windows\)](#)
- [Какие типы форматов изображений можно вставлять и печатать? \(P-touch Editor 5.x для Windows\)](#)
- [Как сохранить созданный стиль макета? \(P-touch Editor 5.x для Windows\)](#)
- [Как создать адресную наклейку? \(P-touch Editor 5.x для Windows\)](#)
- [Как распечатать несколько копий наклейки? \(P-touch Editor 5.x для Windows\)](#)
- [Как обновить P-touch Editor?](#)

Bază de date

- [Как вставлять новое изображение в каждую этикетку, используя файл базы данных \(P-touch Editor 5.x для Windows\).](#)
- [Как создать именные бейджи, объединив поля с именем и фамилией? \(P-touch Editor 5.x для Windows\)](#)
- [Как добавить в "Список наклеек" текст из Microsoft Excel \(P-touch Editor 5.x для Windows\)](#)
- [Можно ли редактировать или печатать данные, созданные в других приложениях? \(P-touch Editor 5.x для Windows\)](#)
- [Как открыть файл Excel/Access с помощью функции "База данных"? \(P-touch Editor 5.x для Windows\)](#)
- [Создание штрихкода из двух полей данных \(P-touch Editor 5.x для Windows\)](#)
- [Использование данных Excel для печати наклеек \(P-touch Editor 5.1 для Windows\)](#)

P-touch Editor (Mac)

Нумерация

- [Как использовать функцию последовательной нумерации? \(P-touch Editor 5.1 для Mac\)](#)

Штрихкоды

- [Как создать наклейку, содержащую штрихкод / QR-код \(P-touch Editor 5.2 или более поздняя версия для Mac\)](#)
- [Как создать наклейку со штрихкодом/QR-кодом \(P-touch Editor 5.1 для Mac\)](#)

Печать

- [Не удается выбрать принтер в P-touch Editor \(для macOS 10.13 или более поздней версии\).](#)

Использование программного обеспечения

- [Как использовать P-touch Editor. \(P-touch Editor 5.1 для Mac\)](#)
- [Где можно загрузить последнюю версию P-touch Editor для Mac?](#)
- [Как изменить единицы измерения \(мм или дюймы\)? \(P-touch Editor 5.1 для Mac\)](#)

Печать

Качество печати/настройки печати

- [Какие параметры имеются для подачи и обрезки наклеек?](#)

Распределённая печать (только для Windows)

- [Как распределить печать наклеек между несколькими принтерами?](#)

Уменьшение полей ленты

- [Как избежать появления левого поля размером около 1 дюйма при печати? \(P-touch Editor 5.x\)](#)
- [Как уменьшить поле с начала или конца этикетки при печати? \(iPrint&Label\)](#)
- [Как уменьшить поле с начала или конца наклейки при печати? \(P-touch Editor Lite\)](#)
- [Можно ли отменить обрезку ленты перед каждой наклейкой? \(P-touch Editor Lite\)](#)

Макет

- [Как сделать широкую наклейку с помощью функции разделения при печати \(печать большого макета на нескольких наклейках\)? \(P-touch Editor 5.x для Windows\)](#)

Приложения для мобильных устройств

Brother iPrint&Label

- [Где можно загрузить Brother iPrint&Label? \(iPrint&Label\)](#)
- [Как уменьшить поле с начала или конца этикетки при печати? \(iPrint&Label\)](#)

Pro Label Tool

- [Данные, импортированные из файла CSV, не добавляются на печатаемую наклейку \(Pro Label Tool\).](#)
- [Как открывать в Pro Label Tool файлы LBX, созданные в P-touch Editor](#)

Сеть

Настройки сети

- [Предоставление общего доступа к принтеру в Windows 7 \(общий принтер\)](#)
- [Как найти данные безопасности беспроводной сети \(идентификатор SSID, ключ шифрования и т. д.\) для Windows](#)
- [Как подключить принтер к мобильному устройству Apple по беспроводной сети?](#)
- [Как узнать IP-адреса компьютера и принтера?](#)
- [Как печатать по беспроводной сети после установки драйвера принтера? \(для macOS 10.15 или более ранней версии\)](#)
- [Изменение сетевых параметров принтера \(IP-адреса, маски подсети и шлюза\) с помощью утилиты BRAdmin Light](#)
- [Как найти данные безопасности беспроводной сети \(идентификатор SSID, ключ шифрования и т. д.\) для Mac OS X 10.7 и более поздней версии](#)
- [Где найти сетевые настройки принтера, такие как IP-адрес?](#)

Сетевые термины

- [Что такое WPA-PSK/WPA2-PSK, TKIP и AES?](#)

Программное обеспечение

Драйвер принтера

- [Как удалить драйвер принтера?](#)
- [Удаление информации из реестра, а также всех файлов драйвера принтера.](#)

Микропрограмма

- [Как обновить микропрограмму?](#)

P-touch Update Software

- [Что такое P-touch Update Software?](#)

Printer Setting Tool (инструмент настройки принтера)

- [Как узнать IP-адреса компьютера и принтера?](#)
- [Можно ли проверить журнал использования принтера?](#)
- [Использование окна "Параметры подключения"](#)
- [Использование окна "Параметры устройства"](#)
- [Использование "Инструмента настройки принтера"](#)
- [Где найти сетевые настройки принтера, такие как IP-адрес?](#)

Мастер настройки Wi-Fi (для Macintosh)

- [Как печатать по беспроводной сети после установки драйвера принтера? \(для macOS 10.15 или более ранней версии\)](#)

P-touch Editor Lite

- [Не удается использовать P-touch Editor Lite. \(Для macOS 10.15 или более поздней версии.\)](#)
- [Как поворачивать объекты? \(P-touch Editor Lite\)](#)
- [Как уменьшить поле с начала или конца наклейки при печати? \(P-touch Editor Lite\)](#)
- [Можно ли отменить обрезку ленты перед каждой наклейкой? \(P-touch Editor Lite\)](#)
- [Создание наклейки с помощью P-touch Editor Lite](#)

P-touch Library

- [Как использовать программу P-touch Library](#)
- [Что такое P-touch Library?](#)

BRAdmin Light

- [Изменение сетевых параметров принтера \(IP-адреса, маски подсети и шлюза\) с помощью утилиты BRAdmin Light](#)

Устройство

Процедура сброса

- [Как сбросить настройки принтера?](#)

Печать настроек принтера

- [Как узнать IP-адреса компьютера и принтера?](#)
- [Можно ли проверить журнал использования принтера?](#)
- [Можно ли распечатать настройки принтера?](#)
- [Где найти сетевые настройки принтера, такие как IP-адрес?](#)

Управление устройством с помощью веб-браузера

- [Установка сертификата ЦС](#)
- [Использование веб-интерфейса управления](#)

Printer Setting Tool (инструмент настройки принтера)

- [Использование окна "Параметры подключения"](#)
- [Использование окна "Параметры устройства"](#)
- [Использование "Инструмента настройки принтера"](#)

Операционная система

Mac

- [Установка программного обеспечения](#)
- [Как определить операционную систему \(ОС\) для Windows или Mac](#)
- [Как открыть окно "Устройства и принтеры"](#)
- [Использование P-touch Utility \(для Mac\)](#)
- [Как найти данные безопасности беспроводной сети \(идентификатор SSID, ключ шифрования и т. д.\) для Mac OS X 10.7 и более поздней версии](#)

Windows

- [Установка программного обеспечения](#)
- [Как определить операционную систему \(ОС\) для Windows или Mac](#)
- [Как открыть окно "Устройства и принтеры"](#)
- [После обновления Windows 10 \(март 2021 г.\) документы распечатываются неполностью или при печати появляется синий экран](#)
- [Информация о загрузке драйверов и приложений в Windows 10.](#)

Установка

Программное обеспечение

- [Где можно посмотреть серийный номер принтера Brother?](#)
- [Установка программного обеспечения](#)
- [Где можно загрузить последнюю версию P-touch Editor для Mac?](#)
- [Информация о загрузке драйверов и приложений в Windows 10.](#)

Устранение неисправностей

Программное обеспечение

Драйвер принтера

- [Не удается установить драйвер принтера, так как процесс установки останавливается на этапе подключения принтера к компьютеру.](#)
- [В программе P-touch Editor отображается сообщение "Для данного приложения не установлен драйвер принтера." \(Windows 10\)](#)

Printer Setting Tool (инструмент настройки принтера)

- [Индикатор Wi-Fi горит зеленым цветом, но принтер не может установить связь с другими устройствами по беспроводной сети.](#)

P-touch Editor Lite

- [При подключении принтера P-touch к компьютеру диалоговое окно P-touch Editor Lite не появляется.](#)

P-touch Editor (Windows)

Качество печати

- [Некоторые части этикетки не печатаются. \(P-touch Editor 5.x для Windows\)](#)
- [Наклейка печатается в зеркальном отражении. Как включить/отключить параметр "Зеркальная печать"? \(P-touch Editor 5.x для Windows\)](#)

Носители

- [Невозможно выбрать ширину носителя. Можно выбрать только стандартные форматы бумаги. \(P-touch Editor 5.x для Windows\)](#)

Надстройки

- [Надстройка P-touch зарегистрирована в Microsoft Word или Excel, но использовать ее все равно невозможно. \(P-touch Editor 5.x для Windows\)](#)
- [Как добавить в "Список наклеек" текст из Microsoft Excel \(P-touch Editor 5.x для Windows\)](#)
- [Я не могу зарегистрировать надстройку в 64-битной версии Microsoft Office 2010/ 2013/ 2016. \(P-touch Editor 5.x для Windows\)](#)
- [P-touch Editor \(для пользователей Office 2013\)](#)

Штрихкоды

- [Номер штрихкода не отображается под штрихкодом \(P-touch Editor для Windows\).](#)

Сообщения об ошибках

- [Не удается выполнить печать с использованием кассеты HSe.](#)

Эксплуатация

- [Размер всех символов автоматически уменьшается при добавлении большего количества текста. \(P-touch Editor 5.x для Windows\)](#)
- [Наклейка печатается в зеркальном отражении. Как включить/отключить параметр "Зеркальная печать"? \(P-touch Editor 5.x для Windows\)](#)
- [P-touch Editor \(для пользователей Office 2013\)](#)

Печать не выполняется

- [Не удается выполнить печать с использованием кассеты HSe.](#)

P-touch Editor (Mac)

Эксплуатация

- [Не удается выбрать принтер в P-touch Editor \(для macOS 10.13 или более поздней версии\).](#)
- [Не удается выбрать принтер в P-touch Editor \(P-touch Editor 5.x для Mac\).](#)
- [Не удается использовать некоторые кнопки или функции в P-touch Editor или драйвере принтера. \(Для macOS 10.15.x.\)](#)
- [При открытии программы P-touch Editor на компьютере Mac происходит сбой.](#)
- [Где можно загрузить последнюю версию P-touch Editor для Mac?](#)

Печать не выполняется

- [Не удается выбрать принтер в P-touch Editor \(для macOS 10.13 или более поздней версии\).](#)
- [Не удается использовать некоторые кнопки или функции в P-touch Editor или драйвере принтера. \(Для macOS 10.15.x.\)](#)
- [Печать невозможна. \(P-touch Editor 5.3 для Mac\)](#)

Базы данных

- [Не удаётся вставить информацию из базы данных в штрихкод \(P-touch Editor 5.2 или более поздняя версия для Mac\)](#)

Сообщения об ошибках/индикация светодиодов

Сообщения об ошибках на дисплее устройства

- [Не удается выполнить печать с использованием кассеты HSe.](#)

Индикация светодиодов

- [Не удается выполнить печать с использованием кассеты HSe.](#)
- [Индикатор Wi-Fi® горит зеленым цветом, но принтер не может установить связь с другими устройствами по беспроводной сети.](#)
- [Что обозначают индикаторы?](#)

Сообщения об ошибках на экране компьютера

- [Не удается выполнить печать с использованием кассеты HSe.](#)
- [При попытке установить драйвер появляется сообщение "Setup start error code 2" \(Ошибка запуска установки: код 2\) \(также может быть "code 193", "code 216" или "code 267"\). Что делать?](#)
- [При попытке печати появляется сообщение об ошибке: "Сбой соединения. Невозможно установить соединение с устройством". \(iPrint&Label\)](#)
- [В программе P-touch Editor отображается сообщение "Для данного приложения не установлен драйвер принтера." \(Windows 10\)](#)

Приложения для мобильных устройств

Brother iPrint&Label

- [При попытке печати появляется сообщение об ошибке: "Сбой соединения. Невозможно установить соединение с устройством". \(iPrint&Label\)](#)

Pro Label Tool

- [Не удается выполнить печать с использованием кассеты HSe.](#)
- [Данные, импортированные из файла CSV, не добавляются на печатаемую наклейку \(Pro Label Tool\).](#)

Подключение к компьютеру

Ошибка установки

- [Не удается установить драйвер принтера, так как процесс установки останавливается на этапе подключения принтера к компьютеру.](#)
- [При попытке установить драйвер появляется сообщение "Setup start error code 2" \(Ошибка запуска установки: код 2\) \(также может быть "code 193", "code 216" или "code 267"\). Что делать?](#)
- [В программе P-touch Editor отображается сообщение "Для данного приложения не установлен драйвер принтера." \(Windows 10\)](#)

Печать не выполняется

- [Печать с компьютера больше не выполняется \(хотя раньше выполнялась\).](#)
- [Печать невозможна. \(P-touch Editor 5.3 для Mac\)](#)
- [Не удаётся распечатать документ по USB](#)

Wi-Fi

- [Индикатор Wi-Fi® горит зеленым цветом, но принтер не может установить связь с другими устройствами по беспроводной сети.](#)
- [Не удается подключить устройство к беспроводной сети](#)

Параметры сети

- [Не удается подключить устройство к беспроводной сети](#)

Подключение к мобильному устройству

Wi-Fi

- [Индикатор Wi-Fi® горит зеленым цветом, но принтер не может установить связь с другими устройствами по беспроводной сети.](#)

Печать

Печать не выполняется

- [Печать с компьютера больше не выполняется \(хотя раньше выполнялась\).](#)
- [Не удается выполнить печать с использованием кассеты HSe.](#)
- [Не удается использовать некоторые кнопки или функции в P-touch Editor или драйвере принтера. \(Для macOS 10.15.x.\)](#)
- [После обновления Windows 10 \(март 2021 г.\) документы распечатываются неполностью или при печати появляется синий экран](#)
- [Печать невозможна. \(P-touch Editor 5.3 для Mac\)](#)
- [Я подключил к компьютеру несколько принтеров одной модели, но могу печатать только с одного из них.](#)
- [Не удаётся распечатать документ по USB](#)

Качество печати/настройки печати

- [Верхний и нижний слой ламинированной кассеты смещены.](#)
- [Не удается использовать некоторые кнопки или функции в P-touch Editor или драйвере принтера. \(Для macOS 10.15.x.\)](#)
- [После обновления Windows 10 \(март 2021 г.\) документы распечатываются неполностью или при печати появляется синий экран](#)
- [Некоторые части этикетки не печатаются. \(P-touch Editor 5.x для Windows\)](#)

Уменьшение полей ленты

- [Как избежать появления левого поля размером около 1 дюйма при печати? \(P-touch Editor 5.x\)](#)
- [Как уменьшить поле с начала или конца этикетки при печати? \(iPrint&Label\)](#)
- [Как уменьшить поле с начала или конца наклейки при печати? \(P-touch Editor Lite\)](#)
- [Можно ли отменить обрезку ленты перед каждой наклейкой? \(P-touch Editor Lite\)](#)

Макет

- [Размер всех символов автоматически уменьшается при добавлении большего количества текста. \(P-touch Editor 5.x для Windows\)](#)
- [Наклейка печатается в зеркальном отражении. Как включить/отключить параметр "Зеркальная печать"? \(P-touch Editor 5.x для Windows\)](#)

Замятия бумаги/ленты/наклейки

- [Верхний и нижний слой ламинированной кассеты смещены.](#)
- [В принтере замялась или застряла лента.](#)

- [Риббон \(черная красящая лента\) застрял между слоями ленты и торчит из принтера. Ленту использовать невозможно.](#)

Удаление

Драйвер принтера

- [Как удалить драйвер принтера?](#)
- [Удаление информации из реестра, а также всех файлов драйвера принтера.](#)

Устройство

Устройство

- [Где можно посмотреть серийный номер принтера Brother?](#)
- [В принтере замялась или застряла лента.](#)
- [Риббон \(черная красящая лента\) застрял между слоями ленты и торчит из принтера. Ленту использовать невозможно.](#)

Процедура сброса

- [Как сбросить настройки принтера?](#)

Эксплуатация

- [Невозможно выбрать ширину носителя. Можно выбрать только стандартные форматы бумаги. \(P-touch Editor 5.x для Windows\)](#)

Операционная система

Mac

- [Не удается выбрать принтер в P-touch Editor \(для macOS 10.13 или более поздней версии\).](#)
- [При открытии программы P-touch Editor на компьютере Mac происходит сбой.](#)

Windows

- [После обновления Windows 10 \(март 2021 г.\) документы распечатываются неполностью или при печати появляется синий экран](#)

Установка

Программное обеспечение

- [Установка программного обеспечения](#)
- [Где можно загрузить последнюю версию P-touch Editor для Mac?](#)
- [В программе P-touch Editor отображается сообщение "Для данного приложения не установлен драйвер принтера." \(Windows 10\)](#)

Прочее

Приложения для мобильных устройств

Brother iPrint&Label

- [При попытке печати появляется сообщение об ошибке: "Сбой соединения. Невозможно установить соединение с устройством". \(iPrint&Label\)](#)
- [Где можно загрузить Brother iPrint&Label? \(iPrint&Label\)](#)
- [Как уменьшить поле с начала или конца этикетки при печати? \(iPrint&Label\)](#)

Pro Label Tool

- [Данные, импортированные из файла CSV, не добавляются на печатаемую наклейку \(Pro Label Tool\).](#)
- [Как открывать в Pro Label Tool файлы LBX, созданные в P-touch Editor](#)

Технические характеристики

Продукт

- [Общий доступ к принтеру в Windows 10, Windows 8, Windows 8.1 \(общий принтер\)](#)
- [Можно ли использовать ленты TZ/TZe на моем принтере?](#)
- [Можно ли использовать ленты TZe с этим принтером? В чем разница между лентами TZ и TZe?](#)
- [Какие параметры имеются для подачи и обрезки наклеек?](#)
- [Не удается подключить устройство к беспроводной сети](#)

Приложение

- [Как создать именные бейджи, объединив поля с именем и фамилией? \(P-touch Editor 5.x для Windows\)](#)
- [Не удается использовать P-touch Editor Lite. \(Для macOS 10.15 или более поздней версии.\)](#)
- [Где можно загрузить последнюю версию P-touch Editor для Mac?](#)
- [Можно ли редактировать или печатать данные, созданные в других приложениях? \(P-touch Editor 5.x для Windows\)](#)
- [Какие типы форматов изображений можно вставлять и печатать? \(P-touch Editor 5.x для Windows\)](#)
- [Где можно загрузить Brother iPrint&Label? \(iPrint&Label\)](#)
- [Список доступных мобильных приложений для iOS.](#)
- [Какое можно использовать мобильное приложение Android™?](#)
- [Использование P-touch Utility \(для Mac\)](#)
- [P-touch Editor \(для пользователей Office 2013\)](#)
- [Что такое P-touch Library?](#)

Расходные материалы и дополнительные компоненты

- [Можно ли использовать ленты TZ/TZe на моем принтере?](#)
- [Можно ли использовать ленты TZe с этим принтером? В чем разница между лентами TZ и TZe?](#)

































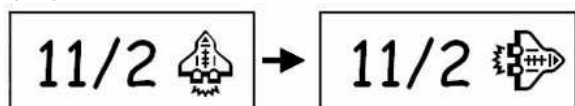






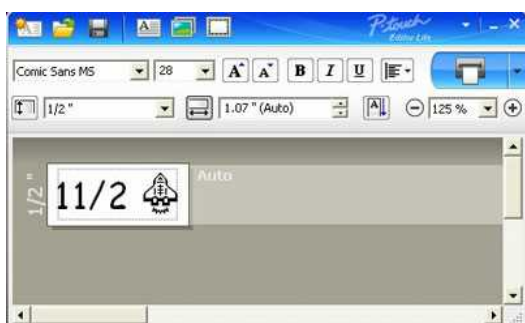
Как поворачивать объекты? (P-touch Editor Lite)

Пример:

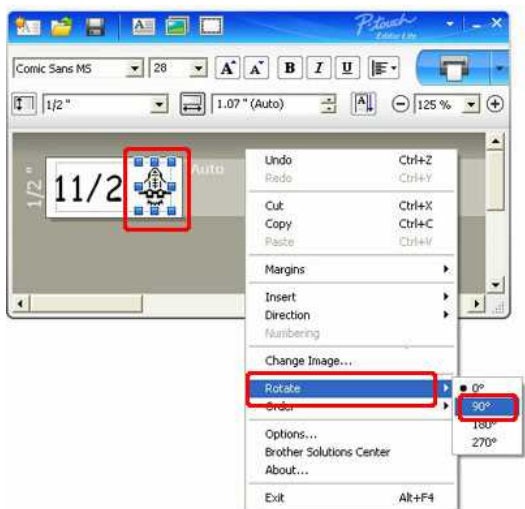


Выполните следующие действия:

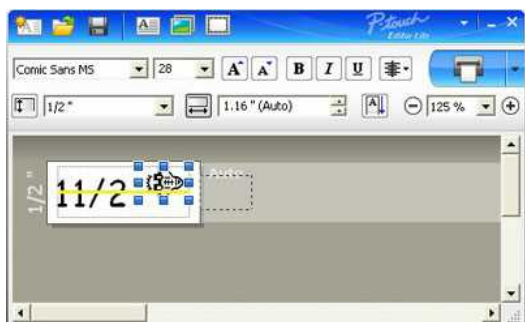
1. Запустите P-touch Editor Lite.
2. Введите текст и вставьте объект. (В этом примере используется картинка из категории **Symbol** (Символ).)

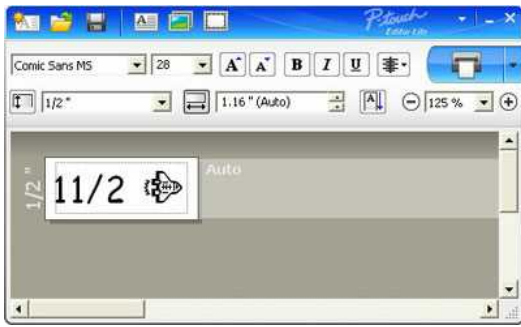


3. Выберите объект, щелкните правой кнопкой мыши и выберите **[Rotate]** (Повернуть) - **[90°]**.



4. При необходимости отрегулируйте объект.
Во время перемещения объекта по его центру отображается желтая направляющая.





© 2001-2022 Brother Industries, Ltd. Все права защищены.
Любые коммерческие наименования и торговые наименования компаний, которые можно найти в изделиях компании Brother, а также в сопутствующей документации и любых других материалах являются товарными знаками или зарегистрированными товарными знаками соответствующих компаний.



Как избежать появления левого поля размером около 1 дюйма при печати? (P-touch Editor 5.x)

В связи с конструкцией и устройством ленточного механизма, перед печатью первой наклейки необходимо подать определенное количество ленты через устройство. Однако при последовательной печати наклеек последующие наклейки можно печатать без протяжки ленты.

Для сокращения использования ленты можно использовать следующие методы:

> [Уменьшение полей ленты](#)

Последовательная печать нескольких наклеек:

> [Использование одного макета для нескольких копий](#)

> [Использование разных стилей макета](#)

Уменьшение полей ленты



1. Нажмите **Paper** (Бумага) на панели команд.
2. Выберите **[Формат Носитель] - [Поля]**, чтобы настроить поля.



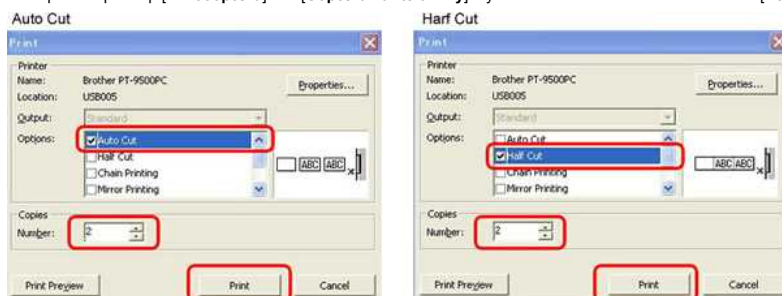
* Не смотря на то, что левое поле все равно остается, это эффективный способ экономии ленты.

Последовательная печать нескольких наклеек:

Одинаковый стиль макета - Использование "Параметров печати" для печати нескольких копий наклейки



1. Нажмите **Print** на панели команд.
2. Выберите параметр **[Автообрезка]** или **[Обрезка наполовину]** и укажите количество копий. Нажмите **[Печать]**.

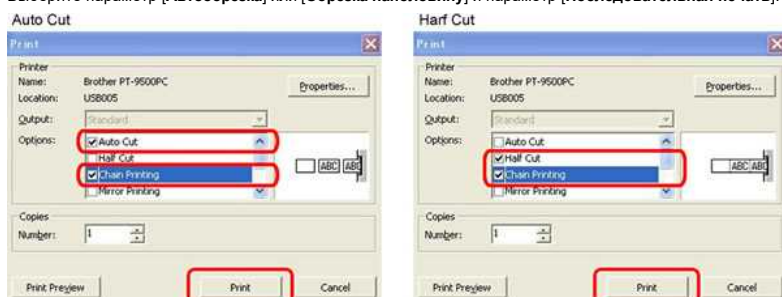


* Левое поле возникнет перед первой наклейкой, но не для последующих копий.
(Если выбрано значение **[Автообрезка]**, первая часть левого поля обрезается.)

Разные стили макета - Установка поля ленты на "Последовательную печать"



1. Нажмите **Print** на панели команд.
2. Выберите параметр **[Автообрезка]** или **[Обрезка наполовину]** и параметр **[Последовательная печать]**. Нажмите **[Печать]**.



На этом этапе процедура обрезки не выполняется.
(Если выбрано значение **[Автообрезка]**, первая часть левого поля обрезается.)

3. Создайте следующую наклейку и задайте параметры печати так же, как описано выше.
4. Отрежьте наклейку после печати последней наклейки, нажав кнопку подачи и обрезки на передней панели принтера.

* Левое поле возникнет перед первой наклейкой, но не для последующих наклеек.

© 2001-2022 Brother Industries, Ltd. Все права защищены.

Любые коммерческие наименования и торговые наименования компаний, которые можно найти в изделиях компании Brother, а также в сопутствующей документации и любых других материалах являются товарными знаками или зарегистрированными товарными знаками соответствующих компаний.





















При попытке установить драйвер появляется сообщение "Setup start error code 2" (Ошибка запуска установки: код 2) (также может быть "code 193", "code 216" или "code 267"). Что делать?

Эта ошибка появляется, когда вы устанавливаете неверный драйвер для вашей операционной системы (ОС).
Проверьте свою ОС, следуя разделу: "[Как определить операционную систему \(ОС\) для Windows или Mac.](#)" и заново установите правильный драйвер.

Связанные вопросы

» [Как определить версию операционной системы \(Windows или Macintosh\)](#)

© 2001-2022 Brother Industries, Ltd. Все права защищены.

Любые коммерческие наименования и торговые наименования компаний, которые можно найти в изделиях компании Brother, а также в сопутствующей документации и любых других материалах являются товарными знаками или зарегистрированными товарными знаками соответствующих компаний.

Где можно загрузить Brother iPrint&Label? (iPrint&Label)

Для устройств iOS/iPadOS:

Последняя версия Brother iPrint&Label доступна для бесплатной загрузки в App Store. [App Store](#)

Для устройств Android™:

Последняя версия Brother iPrint&Label доступна для бесплатной загрузки в Google Play™. [Google Play™](#)

* Для QL-800/1100: только устройства Android™ совместимы с iPrint&Label по USB-соединению.

© 2001-2022 Brother Industries, Ltd. Все права защищены.

Любые коммерческие наименования и торговые наименования компаний, которые можно найти в изделиях компании Brother, а также в сопутствующей документации и любых других материалах являются товарными знаками или зарегистрированными товарными знаками соответствующих компаний.

При попытке печати появляется сообщение об ошибке: "Сбой соединения. Невозможно установить соединение с устройством". (iPrint&Label)

Проверьте следующее:

- Убедитесь, что принтер включен.
- Рулон ДК или кассета с лентой правильно установлены в принтере.
- Ваше мобильное устройство правильно подключено к принтеру.

Дополнительную информацию см. в разделе "Связанные вопросы" ниже.

Связанные вопросы

- ▶ [Как подключить мобильное устройство Android™ к принтеру по Wi-Fi?](#)
- ▶ [Настройка параметров беспроводной сети для печати с устройств iOS](#)

© 2001-2022 Brother Industries, Ltd. Все права защищены.

Любые коммерческие наименования и торговые наименования компаний, которые можно найти в изделиях компании Brother, а также в сопутствующей документации и любых других материалах являются товарными знаками или зарегистрированными товарными знаками соответствующих компаний.



Как уменьшить поле с начала или конца наклейки при печати? (P-touch Editor Lite)

Если для полей установлено значение **"Large"** (Большие), то с обеих сторон текста будут добавляться поля примерно в 25 мм. Можно уменьшить поля, изменив настройку на **"Small"** (Узкие). Щелкните правой кнопкой мыши на экране редактирования P-touch Editor Lite, выберите **[Margins]** (Поля), а затем измените настройку на **"Small"** (Узкие).

© 2001-2022 Brother Industries, Ltd. Все права защищены.

Любые коммерческие наименования и торговые наименования компаний, которые можно найти в изделиях компании Brother, а также в сопутствующей документации и любых других материалах являются товарными знаками или зарегистрированными товарными знаками соответствующих компаний.



Как сделать широкую наклейку с помощью функции разделения при печати (печать большого макета на нескольких наклейках)? (P-touch Editor 5.x для Windows)

Используя вашу ленту, можно сделать более широкую наклейку.

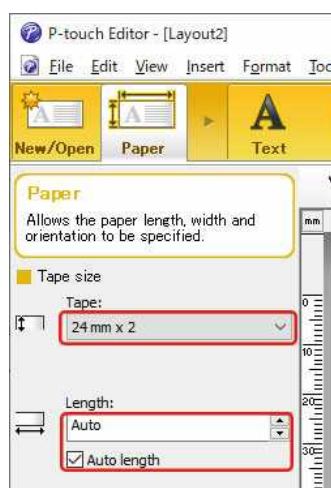
Пример:



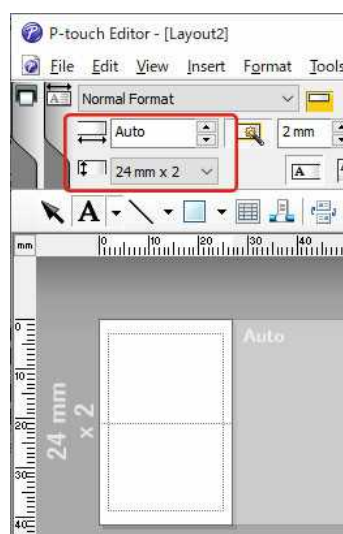
1. Задайте следующие настройки размера ленты / носителя печати (для разделения на две наклейки):

- [XX мм x 2] для параметра "Лента" / "Носитель"
- [Авто] для параметра "Длина"

Режим Express



Режим Professional



В зависимости от модели принтера и ленты текст может напечататься меньше ширины ленты. В этом случае после печати наклеек отрежьте ножницами пустые области в верхней и нижней части наклеек.

2. Отредактируйте макет, как вам нравится.



3. Нажмите [Печать], чтобы распечатать наклейку.

© 2001-2022 Brother Industries, Ltd. Все права защищены.

Любые коммерческие наименования и торговые наименования компаний, которые можно найти в изделиях компании Brother, а также в сопутствующей документации и любых других материалах являются товарными знаками или зарегистрированными товарными знаками соответствующих компаний.









Индикатор Wi-Fi® горит зеленым цветом, но принтер не может установить связь с другими устройствами по беспроводной сети.

Для связи с другими устройствами по беспроводной сети сначала необходимо настроить параметры беспроводного соединения принтера. После настройки принтера компьютеры в вашей сети получают доступ к принтеру.

Для использования принтера с этих компьютеров необходимо установить драйверы и программное обеспечение. Чтобы легко настроить сетевые параметры или проверить состояние принтеров, можно использовать настройку **Параметры подключения** в **Инструменте настройки принтера**. (Для получения информации об использовании настройки "Параметры подключения" см. раздел "**Использование окна "Параметры подключения"** (для Windows)").

Для получения дополнительной информации о настройке параметров беспроводной сети см. раздел "Связанные вопросы" ниже.

Связанные вопросы

- ▶ [Что обозначают индикаторы?](#)
- ▶ [Печать с компьютера по беспроводной сети](#)
- ▶ [Как выполнить печать с компьютера по беспроводной сети? \(Режим Wireless Direct\)](#)

© 2001-2022 Brother Industries, Ltd. Все права защищены.

Любые коммерческие наименования и торговые наименования компаний, которые можно найти в изделиях компании Brother, а также в сопутствующей документации и любых других материалах являются товарными знаками или зарегистрированными товарными знаками соответствующих компаний.











Как найти данные безопасности беспроводной сети (идентификатор SSID, ключ шифрования и т. д.) для Mac OS X 10.7 и более поздней версии

Инструкции ниже могут помочь найти информацию о безопасности беспроводной сети, если ваш компьютер Macintosh подключен к беспроводной сети. Если вы не можете открыть приложение Keychain Access, получите информацию о настройках безопасности беспроводной сети у производителя маршрутизатора или администратора сети.

- Чтобы определить пароль беспроводной сети (сетевой ключ), [перейдите к ЧАСТИ 1.](#)
- Чтобы определить способ аутентификации беспроводной сети, [перейдите к ЧАСТИ 2.](#)

ЧАСТЬ 1: ПОЛУЧЕНИЕ ПАРОЛЯ БЕСПРОВОДНОЙ СЕТИ С ПОМОЩЬЮ "KEYCHAIN ACCESS"

ПРИМЕЧАНИЕ: экраны могут различаться в зависимости от используемой операционной системы.

1. Нажмите **Go** и выберите **Utilities**, затем дважды щелкните **Keychain Access**.



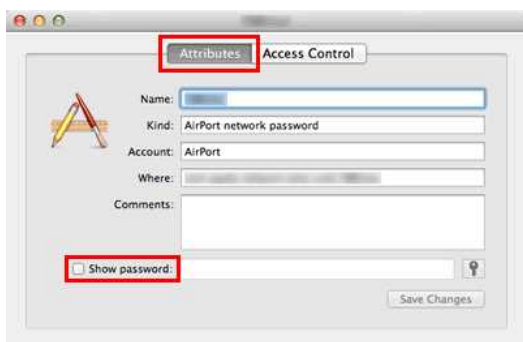
2. В разделе **Keychains** нажмите **login** и найдите свою сеть в списке.

ПРИМЕЧАНИЕ. Если сеть не отображается в разделе **login**, нажмите **System** и найдите свою сеть в списке.

3. Дважды щелкните имя сети (SSID) в разделе **Name**.



4. На вкладке **Attributes** установите флажок **Show password**.

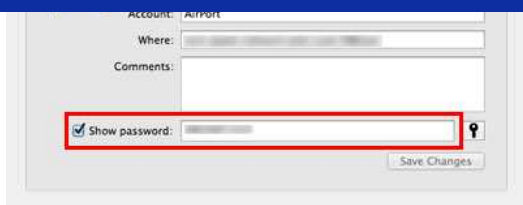


5. Когда появится соответствующий запрос, введите в диалоговом окне пароль администратора Mac или пароль Keychain и нажмите **Allow** или **OK**.



6. Запишите пароль, указанный в поле **Show password**. Он потребуется при подключении к беспроводной сети.

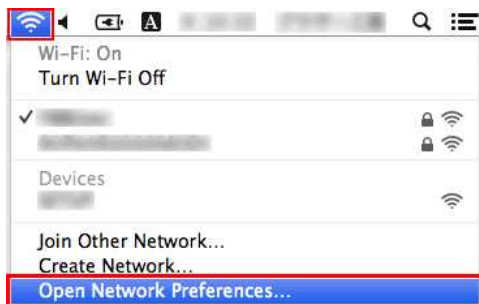




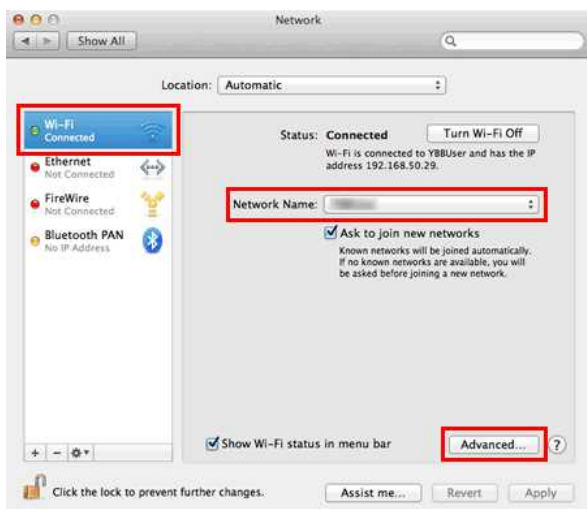
ЧАСТЬ 2: ПОЛУЧЕНИЕ МЕТОДА АУТЕНТИКАЦИИ БЕСПРОВОДНОЙ СЕТИ С ПОМОЩЬЮ СЕТЕВОЙ УТИЛИТЫ

ПРИМЕЧАНИЕ: экраны могут различаться в зависимости от используемой операционной системы.

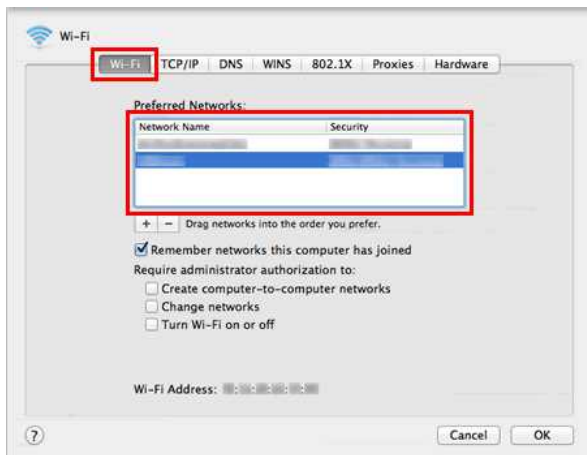
1. Нажмите на значок **Wi-Fi** или **Airport** в строке меню.
2. Нажмите **Open Network Preferences**.



3. Нажмите **Wi-Fi** или **Airport** в списке сетевых подключений.
4. Проверьте, что указано правильное имя сети, и нажмите кнопку **Advanced**.



5. Запишите имя сети и тип безопасности, указанные в списке в поле "Preferred Network" в разделе **Wi-Fi** или **Airport**.



Что такое WPA-PSK/WPA2-PSK, TKIP и AES?

WPA (сокращение от Wi-Fi Protected Access®) — это спецификация шифрования данных для беспроводной локальной сети. Он улучшает функции безопасности WEP, используя протокол Extensible Authentication Protocol (EAP) для безопасного доступа к сети и метод шифрования для защиты передачи данных.

WPA предназначен для использования с сервером аутентификации 802.1X, который распределяет разные ключи между пользователями. Однако его также можно использовать в менее безопасном режиме PSK (Pre-Shared Key - общий ключ). PSK предназначен для домашних сетей и малых офисов, где у всех пользователей один пароль. WPA-PSK также называется WPA-Personal. WPA-PSK позволяет беспроводному устройству Brother устанавливать связь с точками доступа с помощью метода шифрования TKIP или AES. WPA2-PSK позволяет беспроводному устройству Brother устанавливать связь с точками доступа с помощью метода шифрования AES.

TKIP (сокращение от Temporal Key Integrity Protocol) — это метод шифрования. Протокол TKIP обеспечивает по пакетному шифрование, включающее проверку целостности сообщений и механизм повторного шифрования.

AES (сокращение от Advanced Encryption Standard) — это сертифицированный стандарт надежного шифрования Wi-Fi®.

В режиме WPA-PSK/ WPA2-PSK и TKIP или AES используется общий ключ (PSK) длиной 8 - 63 символа.

© 2001-2021 Brother Industries, Ltd. Все права защищены.

Любые коммерческие наименования и торговые наименования компаний, которые можно найти в изделиях компании Brother, а также в сопутствующей документации и любых других материалах являются товарными знаками или зарегистрированными товарными знаками соответствующих компаний.

Можно ли распечатать настройки принтера?

Да. Настройки принтера можно распечатать. Проверьте настройки печати информации о принтере в окне **Параметры устройства** утилиты **Инструмент настройки принтера**.

Печать настроек принтера

1. Проверьте настройки печати информации о принтере.
 - a. Откройте **Инструмент настройки принтера (Printer Setting Tool)**.
 - См. раздел [Использование "Инструмента настройки принтера"](#).
 - b. Нажмите **Параметры устройства**.
 - Откроется окно **Параметры устройства**.
 - c. Для печати настроек принтера проверьте, чтобы для параметра **Содержимое** в поле **Информационный отчет о принтере** было выбрано значение **Все** или **Параметры принтера**.



Для параметра **Содержимое** доступно три значения:

- **Все**: будут распечатаны журнал использования и настройки принтера.
- **Журнал использования**: будет распечатана версия, журнал использования и журнал ошибок.
- **Параметры принтера**: будет распечатана версия, настройки принтера и конфигурация сети.

- d. Чтобы применить настройки, нажмите **Применить**, а затем нажмите **Выход**.
 - e. Чтобы завершить конфигурацию настроек, нажмите **Выход** в окне "Инструмент настройки принтера".
2. Напечатайте отчет о принтере.
 - a. Нажмите и удерживайте на принтере кнопку подачи и обрезки.
 - Будут напечатаны настройки принтера.
 - Для печати настроек принтера используйте ленту шириной 24 мм. Другие размеры лент не поддерживаются для данной операции.

Связанные вопросы

► [Использование окна "Параметры устройства"](#)

© 2001-2017 Brother Industries, Ltd. Все права защищены.

Любые коммерческие наименования и торговые наименования компаний, которые можно найти в изделиях компании Brother, а также в сопутствующей документации и любых других материалах являются товарными знаками или зарегистрированными товарными знаками соответствующих компаний.

Можно ли проверить журнал использования принтера?

Да. Журнал использования принтера можно проверить, распечатав информационный отчет о принтере. Для проверки настроек с помощью отчета о принтере используйте **Параметры устройства** в **Инструменте настройки принтера**.

Проверка журнала использования принтера

1. Проверьте настройки с помощью информационного отчета о принтере.
 - a. Откройте **Инструмент настройки принтера**. (См. раздел "[Использование инструмента настройки принтера \(для Windows\)](#)".)
 - b. Нажмите **Параметры устройства**.
Откроется окно **Параметры устройства**.
 - c. Чтобы распечатать журнал использования, убедитесь, что в разделе **Информационный отчет о принтере** для параметра **Содержимое** выбрано значение **Все** или **Журнал использования**.



Для параметра "Содержимое" доступны следующие три значения:

- **Все**: будет распечатан журнал использования и настройки принтера.
- **Журнал использования**: будет распечатана информация о версии, журнал использования и журнал ошибок.
- **Настройки принтера**: будет распечатана информация о версии, настройках принтера и конфигурации принтера.

- d. Нажмите **Применить**, чтобы применить настройку к принтеру, затем нажмите **Выход**.
 - e. Нажмите **Выход** в окне **Инструмент настройки принтера**, чтобы завершить настройку.
2. Распечатайте информационный отчет с принтера.
 - a. Нажмите и удерживайте кнопку подачи и обрезки на принтере.
Будет напечатан журнал использования.
Для печати настроек принтера используйте ленту шириной 24 мм. Использование лент других размеров невозможно.

Связанные вопросы

► [Использование окна "Параметры устройства"](#)

© 2001-2021 Brother Industries, Ltd. Все права защищены.

Любые коммерческие наименования и торговые наименования компаний, которые можно найти в изделиях компании Brother, а также в сопутствующей документации и любых других материалах являются товарными знаками или зарегистрированными товарными знаками соответствующих компаний.

Как сбросить настройки принтера?

Можно сбросить настройки принтера двумя способами: сбросить все настройки или сбросить только настройки связи.

Сброс всех настроек

1. Выключите принтер.
2. Нажмите и удерживайте кнопку подачи и обрезки, одновременно удерживая кнопку питания.
 - Индикатор Editor Lite начнет мигать, а индикатор состояния загорится оранжевым цветом.
3. Продолжая удерживать кнопку питания, нажмите кнопку подачи и обрезки шесть раз.
 - Все настройки принтера будут сброшены до заводских значений.

Сброс настроек связи

1. Выключите принтер.
2. Нажмите и удерживайте кнопку подачи и обрезки, одновременно удерживая кнопку питания.
 - Индикатор Editor Lite начнет мигать, а индикатор состояния загорится оранжевым цветом.
3. Продолжая удерживать кнопку питания, нажмите кнопку подачи и обрезки два раза.
 - Настройки связи будут сброшены до заводских значений.

Связанные вопросы

- ▶ [Использование окна "Параметры подключения"](#)

© 2001-2022 Brother Industries, Ltd. Все права защищены.

Любые коммерческие наименования и торговые наименования компаний, которые можно найти в изделиях компании Brother, а также в сопутствующей документации и любых других материалах являются товарными знаками или зарегистрированными товарными знаками соответствующих компаний.

Какие параметры имеются для подачи и обрезки наклеек?

Для печати можно настроить шесть следующих параметров на экране настройки печати:

Автоматическая обрезка	<ul style="list-style-type: none"> Каждая наклейка автоматически обрезается после печати. Когда одновременно выбраны настройки Автоматическая обрезка и Обрезка наполовину, после печати будет полностью обрезаться только последняя наклейка. Принтер можно настроить таким образом, чтобы обрезка производилась после печати заданного количества наклеек.
Обрезка наполовину	<ul style="list-style-type: none"> Прорезается только лента, на которой напечатана наклейка, что упрощает ее отделение. Подложка при этом не прорезается.
Последовательная печать	<ul style="list-style-type: none"> При печати нескольких наклеек они печатаются непрерывно без обрезки каждой отдельной наклейки. После печати последней наклейки лента останавливается, обрезка не производится.
Специальная лента (без обрезки)	<ul style="list-style-type: none"> После печати наклейки лента останавливается, обрезка не производится. Не приводя в действие нож обрезки ленты, выньте кассету с лентой из устройства и обрежьте ленту ножницами.
Зеркальная печать	<ul style="list-style-type: none"> Печать наклейки в зеркальном отображении.
Output Directly to Printer Driver	<ul style="list-style-type: none"> Отправка данных напрямую из приложения в драйвер принтера. (Поскольку в этом случае скорость имеет больший приоритет, чем качество печати, при печати некоторые элементы могут быть пропущены или иметь иной вид на напечатанной наклейке.)



- Некоторые параметры можно использовать одновременно (кроме случаев, указанных ниже).
- Когда выбран параметр **Специальная лента (без обрезки)**, параметры **Автоматическая обрезка**, **Обрезка наполовину** и **Последовательная печать** недоступны, даже если были выбраны.
- Если при использовании ленты TZe (неламинарованной) включить параметр **Обрезка наполовину**, параметр **Обрезка наполовину** станет недоступным и вместо него будет выбран параметр **Автоматическая обрезка**.

© 2001-2017 Brother Industries, Ltd. Все права защищены.

Любые коммерческие наименования и торговые наименования компаний, которые можно найти в изделиях компании Brother, а также в сопутствующей документации и любых других материалах являются товарными знаками или зарегистрированными товарными знаками соответствующих компаний.

Использование окна "Параметры устройства"

Для изменения настроек принтера с помощью окна "Параметры устройства" выполните следующие действия:

1. Откройте "Инструмент настройки принтера".

Подробнее см. в разделе "Использование "Инструмента настройки принтера".

2. Выберите **Параметры устройства**.

Откроется диалоговое окно **Параметры устройства**.

3. Выберите или измените настройки.

- **Автоматическое выключение при подключенном адаптере переменного тока**
Задайте время до автоматического выключения принтера.
Доступные значения: **Нет; 10, 20, 30, 40 и 50 минут; 1, 2, 4, 8 и 12 часов**
- **Автоматическое выключение при работе от Li-Ion-аккумулятора**
Задайте время до автоматического выключения принтера.
Доступные значения: **Нет; 10, 20, 30, 40 и 50 минут; 1 час.**
- **Содержимое**
Информация о принтере, которая выводится на печать
Доступные значения: **Все, Журнал использования, Параметры принтера.**
- **Регулировка длины**
Корректировка длины печатаемой наклейки в соответствии с ее длиной на экране компьютера
Доступные значения: от **-3% до +3%** (с шагом 1%).
- **Тест печати**
Печать пробной наклейки для проверки результатов корректировки длины.
- **Строка меню**
Список всех команд, распределенных между отдельными меню.
Дополнительную информацию о строке меню см. в разделе [Строка меню](#).
- **Текущие параметры**
Отображение текущих параметров подключенного принтера в диалоговом окне.
- **Выход**
Выход из диалогового окна **Параметры устройства** и возврат к главному окну **Инструмента настройки принтера**.
- **Применить**
Нажмите кнопку **Применить**, чтобы применить настройки к принтеру.
Чтобы сохранить выбранные настройки в файле команд, выберите в раскрывающемся меню пункт **Сохранить в файле команд**.

4. Когда изменение настроек будет завершено, нажмите **Применить - Выход**, а затем нажмите кнопку **Выход** в главном окне, чтобы завершить работу с настройками.

Строка меню

Меню "Файл"

- **Применить параметры к принтеру**
Применение выбранных настроек к принтеру. При выборе этой команды происходит то же, что и при нажатии кнопки **Применить**.
- **Сохранить параметры в файле команд**
Сохранение выбранных настроек в файле команд. Этот файл имеет расширение ".bin".
Сохраненный файл команд можно использовать в утилите BRAdmin, чтобы применить настройки к определенному устройству.
- **Импорт**
Импорт экспортированного файла и применение настроек к данному инструменту.
- **Экспорт**
Сохранение текущих настроек в файл.

Меню "Сервис"

- **Распечатать информационный отчет**
Печать информации о принтере.
- **Восстановить заводские настройки**
Возврат заводских значений всех параметров принтера.
- **Дополнительные параметры**
Если установлен флажок **Не показывать сообщение об ошибке, если текущие параметры не удается получить при запуске**, сообщение об ошибке больше не будет отображаться.

Важные настройки, которые нужно проверить перед настройкой принтера для беспроводной сети

Перед подключением принтера к беспроводной сети проверьте следующее.

- Настройка принтера для беспроводной сети при помощи WPS (Wi-Fi Protected Setup) (рекомендуется)
- Ручная настройка принтера для беспроводной сети
- Настройки функций точки беспроводного доступа
- Назначение IP-адреса

Настройка принтера для беспроводной сети при помощи WPS (Wi-Fi Protected Setup) (рекомендуется)

Если ваша точка беспроводного доступа/маршрутизатор поддерживает WPS, принтер можно легко подключить к беспроводной сети без использования компьютера. Чтобы проверить, поддерживает ли точка беспроводного доступа/маршрутизатор WPS, посмотрите, есть ли на точке беспроводного доступа/маршрутизаторе символ WPS, как показано ниже.



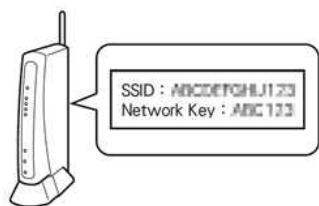
[Инструкции по настройке принтера для беспроводной сети при помощи WPS \(для Windows®\) см. здесь.](#)

Ручная настройка принтера для беспроводной сети

Перед настройкой беспроводного соединения необходимо знать имя сети (SSID, ESSID) и сетевой ключ.

Чтобы узнать имя сети (SSID, ESSID) и сетевой ключ, выполните одно из следующих действий:

- Посмотрите, не обозначены ли они на боковой панели точки беспроводного доступа/маршрутизатора.
ПРИМЕЧАНИЕ. Вид изделия, показанный на иллюстрации, может отличаться от вида вашей модели.



- Обратитесь к документации, прилагаемой к точке беспроводного доступа/маршрутизатору.
- В качестве первоначального имени сети может использоваться название производителя или название модели.
- Если вам все равно не удастся найти эти данные безопасности, обратитесь к производителю точки беспроводного доступа/маршрутизатора, своему системному администратору или интернет-провайдеру.



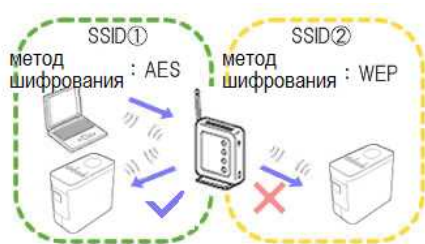
WPA-PSK/WPA2-PSK — это один из способов аутентификации в сети, при котором используется общий ключ (PSK) длиной 8 или более символов (максимально до 63 символов).

Настройки функций точки беспроводного доступа

На некоторых моделях точки беспроводного доступа определенные функции точки беспроводного доступа/маршрутизатора могут вызвать помехи беспроводной связи между компьютером и принтером. Просмотрите документацию, прилагаемую к точке беспроводного доступа/маршрутизатора, и проверьте настройки функций. Если включены следующие функции, измените соответствующие настройки.

- **Multiple SSID**
Эта функция позволяет настраивать несколько идентификаторов SSID на одной точке беспроводного доступа/маршрутизаторе. Для каждого идентификатора SSID можно использовать различные способы аутентификации и способы шифрования, чтобы можно было подключать беспроводные устройства к беспроводной сети одновременно с различными уровнями безопасности. Однако если вы хотите подключить все беспроводные устройства к конкретной беспроводной сети, на этих устройствах должен быть задан один и тот же идентификатор SSID. Во многих случаях устройства, на которых заданы различные идентификаторы SSID, не могут обмениваться данными друг с другом или получать и отправлять данные через одну и ту же беспроводную сеть. Настройте на беспроводном компьютере и принтере тот же идентификатор SSID, который используется на точке беспроводного доступа/маршрутизаторе.

ПРИМЕЧАНИЕ. Показанное на иллюстрации устройство может отличаться от вашего устройства. Способы шифрования показаны только в качестве примера.



- **Privacy Separator**
Функция Privacy Separator позволяет изолировать все беспроводные устройства, подключенные к точке беспроводного доступа/маршрутизатору, и блокировать для беспроводных устройств обмен данными с другими устройствами в беспроводной сети.

Когда функция Privacy Separator включена, беспроводные устройства (например, компьютер и принтер) не смогут обмениваться данными друг с другом. Чтобы подключить принтер к другим

устройствам, измените настройку на точке беспроводного доступа/маршрутизаторе и отключите функцию Privacy Separator.



- **MAC address filtering**

Фильтрация MAC-адресов — это функция, которая разрешает обмен данными только для конкретного MAC-адреса, настроенного на точке беспроводного доступа/маршрутизаторе. Если на точке беспроводного доступа/маршрутизаторе используется фильтрация MAC-адресов, необходимо настроить MAC-адрес принтера.

Чтобы найти MAC-адрес принтера, откройте **Параметры подключения** в утилите **Инструмент настройки принтера** или распечатайте конфигурацию принтера. [Инструкции по определению сетевых настроек принтера см. здесь.](#)

Назначение IP-адреса

- **Назначение статических IP-адресов**

Перед назначением IP-адреса вручную в режиме "Static" прочитайте следующее.

IP-адрес, который вы назначаете принтеру:

- должен находиться вне диапазона IP-адресов, которые могут быть назначены в качестве динамического адреса DHCP-сервером;
- не должен совпадать с адресом, уже назначенном другому устройству в сети;
- должен относиться к той же сети, в которой находятся компьютер и точка беспроводного доступа/маршрутизатор.



Например, если компьютеру назначен IP-адрес 192.168.1.xx, выберите вместо "xx" любое число, еще не назначенное другим устройствам (например, назначьте адрес "192.168.1.10"). Первые три группы цифр (в приведенном примере это "192.168.1") должны быть такими же.

- **Автоматическое назначение IP-адресов**

Если точка беспроводного доступа/маршрутизатор не поддерживает функцию DHCP-сервера, IP-адрес не может быть настроен автоматически. Подробнее см. в документации, прилагаемой к точке беспроводного доступа/маршрутизатору.

© 2001-2017 Brother Industries, Ltd. Все права защищены.

Любые коммерческие наименования и торговые наименования компаний, которые можно найти в изделиях компании Brother, а также в сопутствующей документации и любых других материалах являются товарными знаками или зарегистрированными товарными знаками соответствующих компаний.



Использование принтера.

1. Подготовка перед печатью

Сначала установите принтер. Для просмотра инструкций по установке нажмите на ссылку ниже.

→ [Установка принтера P-touch](#)

После установки принтера создайте тестовую наклейку.

→ [Создание наклейки с помощью P-touch Editor Lite](#)

2. Установка программного обеспечения

Для создания более сложных наклеек или использования всех функций принтера необходимо установить на компьютер драйвер принтера и программу P-touch Editor. Для просмотра инструкций по установке нажмите на ссылку ниже.

→ [Установка программного обеспечения](#)

В дополнение к драйверу принтера и программе P-touch Editor также доступно другое программное обеспечение. Для получения дополнительной информации нажмите на ссылку ниже.

→ [Какое программное обеспечение доступно для данного принтера?](#)

3. Настройка сетевого подключения

Если требуется подключить принтер к беспроводной сети, нажмите на ссылку ниже для просмотра инструкций по настройке.

→ [Как подключить принтер к беспроводной сети?](#)

4. Изменение настроек принтера

Чтобы изменить настройки принтера, нажмите на ссылку ниже для просмотра инструкций. Можно настроить параметры устройства и параметры подключения.

→ [Использование Printer Setting Tool](#)

5. Сообщения об ошибках

Если светодиоды принтера мигают или горят, обозначая ошибку, нажмите на ссылку ниже для просмотра возможных решений.

→ [Что означает индикация светодиодов?](#)

6. Другая полезная информация

Для получения дополнительной информации об устройстве см. следующие разделы на данном сайте:

[Часто задаваемые вопросы](#)

[Расходные материалы](#)

[Характеристики](#)

[Обновление программного обеспечения](#)

Как обновить микропрограмму?

Микропрограмму можно обновить до последней версии с помощью утилиты P-touch Update Software.



- Для использования утилиты P-touch Update Software ее необходимо установить из раздела [\[Файлы\]](#) на данном сайте.
- Для запуска P-touch Update Software необходимо подключиться к интернету.
- Скриншоты программного обеспечения и контента на данной странице может отличаться.
- После установки P-touch Update Software на рабочем столе появится значок программы для вашего удобства.
- Не выключайте питание при передаче данных или обновлении микропрограммы.

Чтобы обновить микропрограмму, следуйте инструкциям ниже:

1. Включите принтер и подключите кабель USB.

2. Для Windows 10

Нажмите кнопку "Пуск" и выберите ([Все приложения] -) [Brother P-touch] - [P-touch Update Software] или дважды щелкните [P-touch Update Software] на рабочем столе.



Для Windows 8 / Windows 8.1

Нажмите [P-touch Update Software] на экране [Приложения] или дважды щелкните [P-touch Update Software] на рабочем столе.

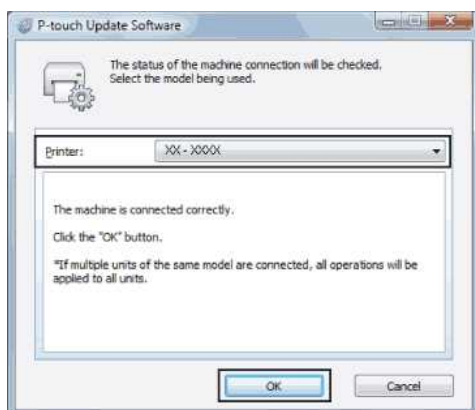
Для Windows Vista / Windows 7

Дважды щелкните значок [P-touch Update Software].

3. Нажмите на значок [Обновление устройства].



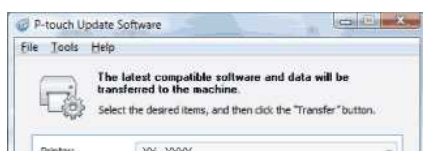
4. Выберите принтер, убедитесь, что отображилось сообщение [Устройство подключено правильно.], а затем нажмите [OK].

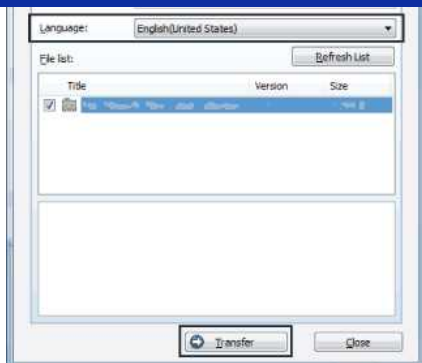


5. Выберите язык, выберите микропрограмму, которую необходимо обновить, и нажмите [Пережить].

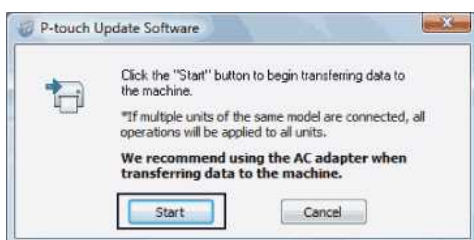


Не выключайте принтер и не отсоединяйте кабель во время передачи данных.





6. Проверьте содержимое, которое будет обновлено, и нажмите **[Старт]**, чтобы запустить обновление.

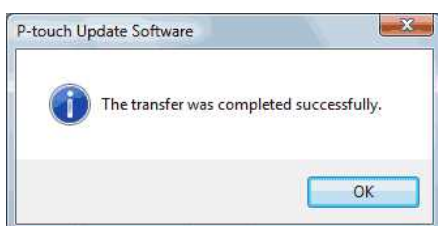


7. Во время обновления программного обеспечения на компьютере будет отображаться следующий экран.



Не выключайте устройство во время обновления.

8. Нажмите **[OK]**, чтобы завершить обновление.



Что такое P-touch Library?

Данная программа позволяет управлять шаблонами P-touch и другими данными с компьютера. Программу P-touch Library можно использовать для печати шаблонов.

Связанные вопросы

» [Как использовать программу P-touch Library](#)

© 2001-2017 Brother Industries, Ltd. Все права защищены.

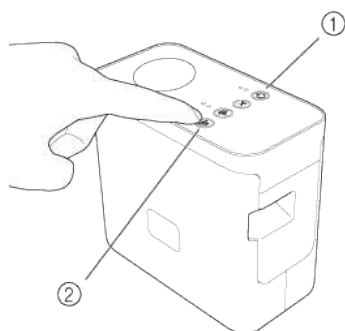
Любые коммерческие наименования и торговые наименования компаний, которые можно найти в изделиях компании Brother, а также в сопутствующей документации и любых других материалах являются товарными знаками или зарегистрированными товарными знаками соответствующих компаний.

Создание наклейки с помощью P-touch Editor Lite

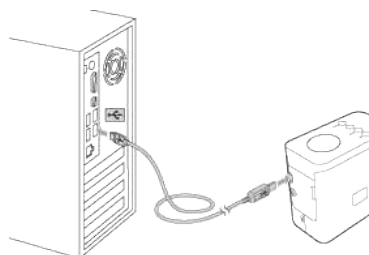
Чтобы создать наклейку с помощью P-touch Editor Lite, следуйте инструкциям ниже:

Создание наклейки с помощью P-touch Editor Lite

1. Включите принтер P-touch (1), затем нажмите и удерживайте кнопку Editor Lite, пока не загорится зелёный светодиод Editor Lite (2).



2. Подключите USB-кабель к компьютеру и принтеру PT-P750W.



При подключении принтера P-touch через USB-концентратор возможно неправильное распознавание принтера.

3. После подключения USB-кабеля на экране компьютера появится диалоговое окно. (Экраны ниже могут отличаться от вашего экрана в зависимости от операционной системы компьютера.)

Для Windows Vista

Нажмите [P-touch Editor Lite].

Для Windows 7

Нажмите [Открыть папку для просмотра файлов], а затем дважды щёлкните [PTLITE10].



Для Windows 8 или выше

На экране [Пуск] нажмите [PT-P750W], [Открыть папку для просмотра файлов], а затем дважды щёлкните [PTLITE10].



Для Mac OS X v10.7.5/10.8.x/10.9.x

Дважды щёлкните [PT-P750W] на рабочем столе, а затем значок приложения [P-touch Editor Lite].





- Если диалоговое окно не появилось, возможно, оно скрыто за открытым окном другой программы. Сверните все окна, чтобы отобразить нужное диалоговое окно.
- [Дополнительную информацию об использовании P-touch Editor Lite см. здесь.](#)

© 2001-2022 Brother Industries, Ltd. Все права защищены.

Любые коммерческие наименования и торговые наименования компаний, которые можно найти в изделиях компании Brother, а также в сопутствующей документации и любых других материалах являются товарными знаками или зарегистрированными товарными знаками соответствующих компаний.



Как обновить P-touch Editor?

С помощью средства P-touch Update Software можно обновить программное обеспечение до последней доступной версии.



- Для использования утилиты P-touch Update Software необходимо установить ее из раздела **[Файлы]** на данном сайте.
- Для запуска P-touch Update Software необходимо подключение к Интернету.
- Скриншоты программного обеспечения и описание на данной странице может отличаться.
- После установки P-touch Update Software на рабочем столе появится значок программы для вашего удобства.
- Не выключайте питание при передаче данных.

Чтобы обновить P-touch Editor, выполните следующие действия:

1. Для Windows 10 или более поздней версии

С помощью кнопки "Пуск" выберите **([Все приложения] -) [Brother P-touch] - [P-touch Update Software]** или дважды щелкните **[P-touch Update Software]** на рабочем столе.



Для Windows 8 /Windows 8.1

Нажмите **[P-touch Update Software]** на экране **[Приложения]** или дважды щелкните **[P-touch Update Software]** на рабочем столе.

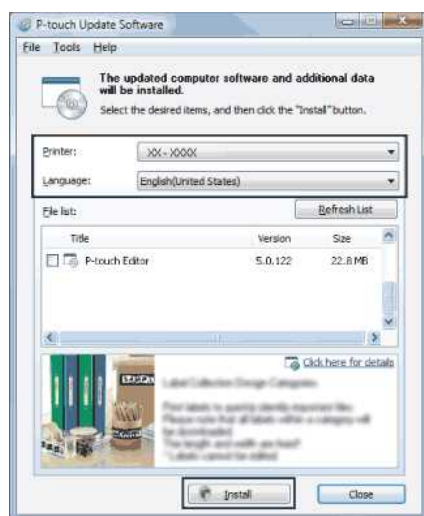
Для Windows 7 / Windows Vista

Дважды щелкните значок **[P-touch Update Software]**.

2. Щелкните значок **[Обновление программного обеспечения на компьютере]**.



3. Выберите **[Принтер]** и **[Язык]**, установите флажок в поле P-touch Editor и нажмите **[Установить]**.



4. Отобразится сообщение о завершении установки.

Связанные вопросы

► [Как обновить микропрограмму?](#)

Любые коммерческие наименования и торговые наименования компаний, которые можно найти в изделиях компании Brother, а также в сопутствующей документации и любых других материалах являются товарными знаками или зарегистрированными товарными знаками соответствующих компаний.





Использование "Инструмента настройки принтера"

Данное приложение доступно только для Windows®.

С помощью "Инструмента настройки принтера" можно настроить с компьютера параметры подключения принтера и параметры устройства.



- Перед подключением USB-кабеля к компьютеру проверьте, чтобы светодиод Editor Lite не горел. Если светодиод Editor Lite горит, нажмите и удерживайте кнопку Editor Lite, пока светодиод не погаснет.
 - Убедитесь, что адаптер питания подключен к электрической розетке.
 - Убедитесь, что драйвер принтера установлен и работает корректно.
 - Подключите принтер к компьютеру с помощью USB-кабеля.
- Данное приложение не позволяет настраивать параметры по беспроводной сети.

1. Подключите принтер к компьютеру.
2. **Для Windows Vista® / Windows® 7 / Windows Server® 2008/2008 R2**
В меню "Пуск" нажмите [Все программы] - [Brother] - [Label & Mobile Printer] - [Printer Setting Tool].

Для Windows® 8 / Windows® 8.1 / Windows Server® 2012/2012 R2

На экране [Приложения] нажмите [Printer Setting Tool].

Откроется главное окно приложения.

3. Выберите принтер в раскрывающемся списке [Принтер].
Далее можно выбрать [Параметры подключения], чтобы настроить параметры подключения принтера, или [Параметры устройства], чтобы изменить настройки принтера.

[Для использования окна "Параметры подключения" нажмите здесь.](#)

[Для использования окна "Параметры устройства" нажмите здесь.](#)



"Инструмент настройки принтера" устанавливается на компьютер по умолчанию, если при установке драйвера принтера выбрана "Стандартная установка".
Если "Инструмент настройки принтера" не установился вместе с драйвером принтера, переустановите драйвер принтера, выбрав "Стандартную установку".

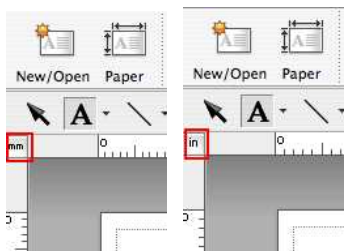
© 2001-2017 Brother Industries, Ltd. Все права защищены.

Любые коммерческие наименования и торговые наименования компаний, которые можно найти в изделиях компании Brother, а также в сопутствующей документации и любых других материалах являются товарными знаками или зарегистрированными товарными знаками соответствующих компаний.

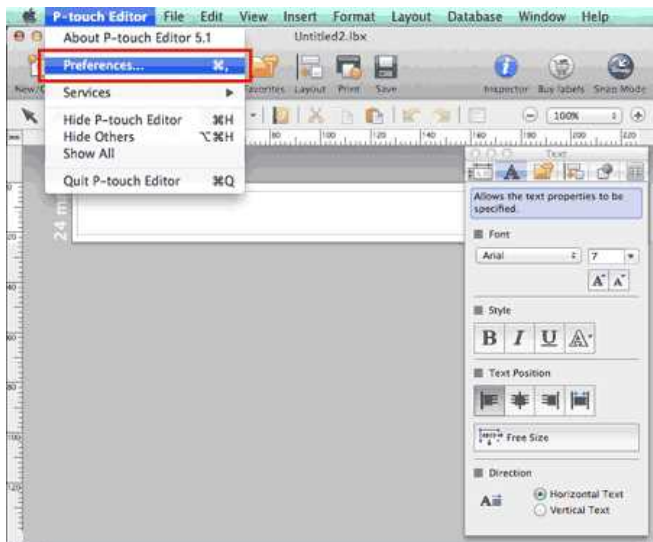
Как изменить единицы измерения (мм или дюймы)? (P-touch Editor 5.1 для Mac)

Единицы измерения можно изменить одним из следующих двух способов:

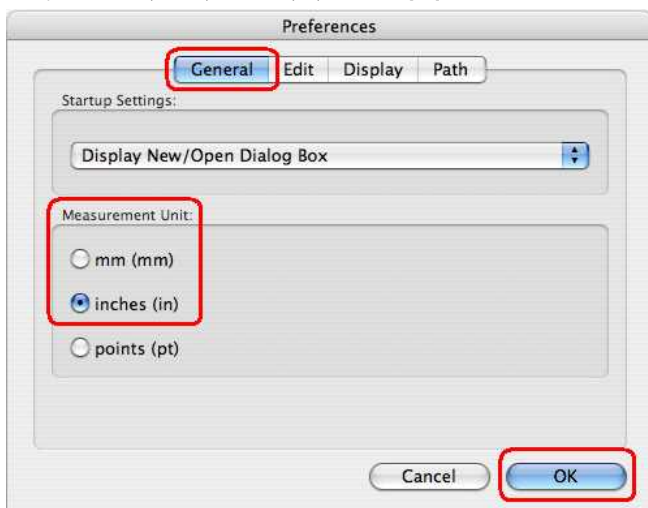
- Нажмите на текущую единицу измерения, указанную в верхнем левом углу окна макета.



- Нажмите [P-touch Editor] - [Preferences...] (Настройки). Откроется диалоговое окно Preferences (Настройки).



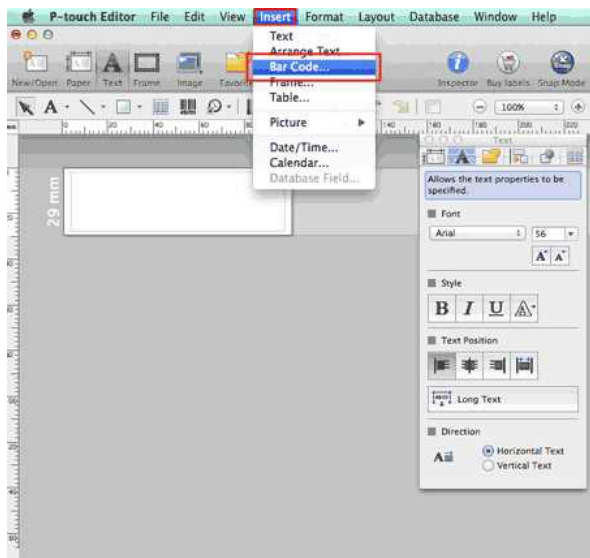
Выберите "inches" (дюймы) или "mm" (мм) и нажмите [OK].



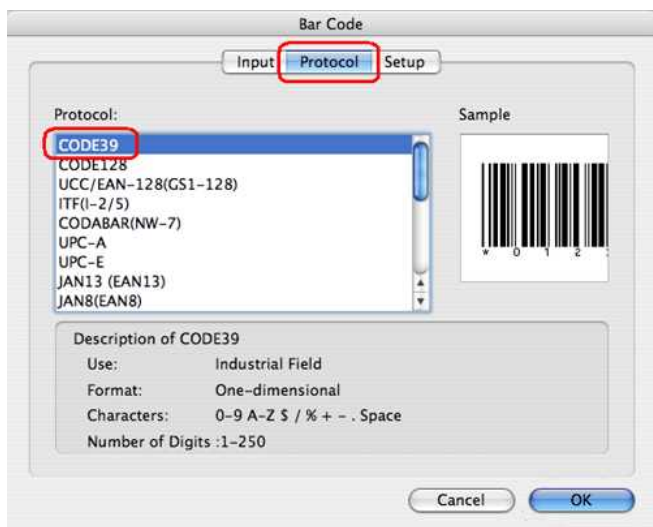
Как создать наклейку со штрихкодом/QR-кодом (P-touch Editor 5.1 для Mac)

Ниже описан способ создания наклейки со штрихкодом "CODE 39":

1. Запустите P-touch Editor.
P-touch Editor можно загрузить из раздела [\[Файлы\]](#) на данном сайте.
2. Нажмите **Insert (Вставить) - Bar Code...** (Штрихкод...).

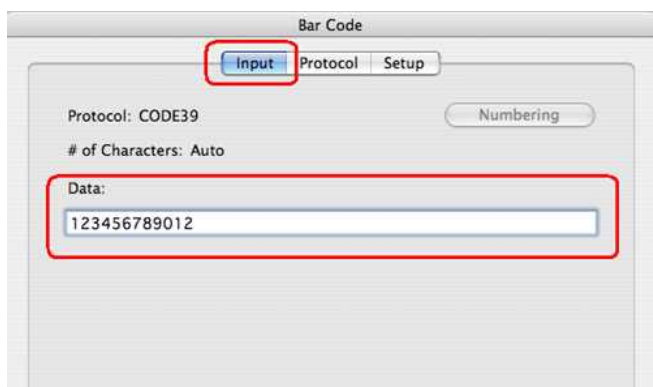


3. Откройте вкладку **Protocol (Протокол)** и выберите **CODE39**.



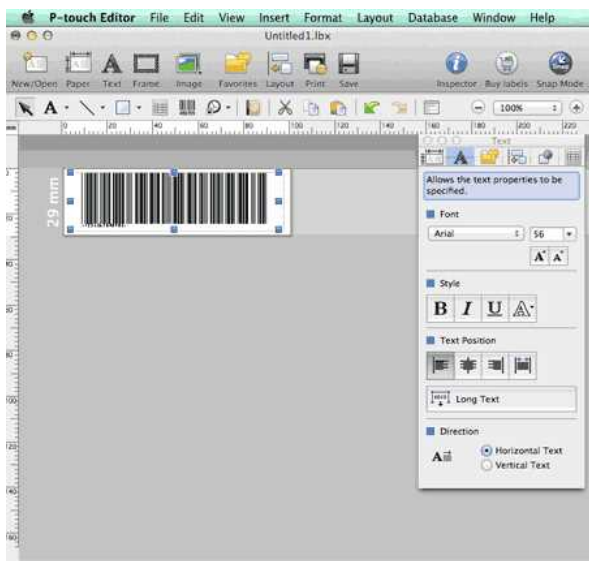
Для создания QR-кода выберите **QR Code** или **Micro QR Code** на вкладке **Protocol (Протокол)**.

4. Перейдите на вкладку **Input (Ввод)**. Введите данные штрихкода в поле **Data: (Данные:)** и нажмите **OK**.





5. Штрихкод будет добавлен в наклейку. Отрегулируйте размер и положение штрихкода, а затем напечатайте наклейку.



© 2001-2021 Brother Industries, Ltd. Все права защищены.

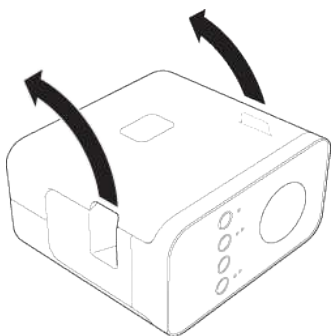
Любые коммерческие наименования и торговые наименования компаний, которые можно найти в изделиях компании Brother, а также в сопутствующей документации и любых других материалах являются товарными знаками или зарегистрированными товарными знаками соответствующих компаний.

Установка принтера P-touch

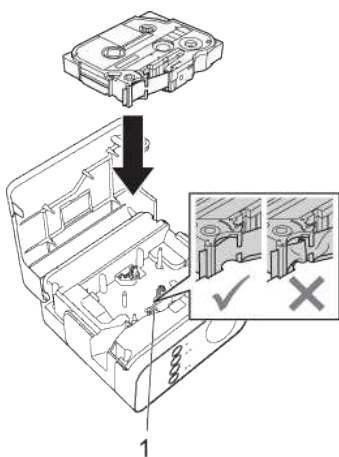
Чтобы установить принтер, следуйте инструкциям ниже:

1. Установка кассеты с лентой

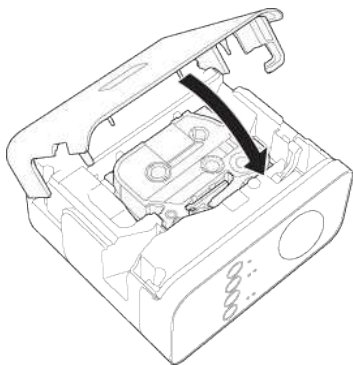
а. Откройте крышку отсека для кассеты.



б. Вставьте кассету с лентой.



в. Закройте крышку отсека для кассеты.



Если не удаётся закрыть крышку отсека для кассеты, убедитесь, что белый рычаг находится в верхнем положении. Если рычаг не находится в верхнем положении, поднимите его и закройте крышку.



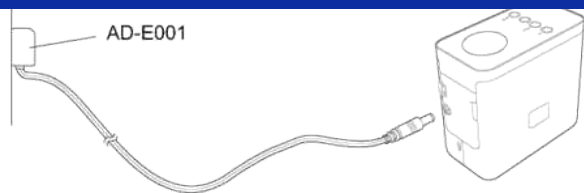
- Убедитесь, что лента не провисает.
- При установке или удалении кассеты с лентой убедитесь, что лента не зацепилась за выступ (1) или печатающую головку.

2. Подключение к электропитанию

Подключите принтер к электропитанию с помощью адаптера питания или батареек.

Использование адаптера питания

Подключите принтер P-touch с помощью адаптера питания.



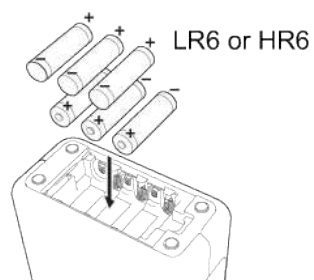
Использование батареек

а. Откройте крышку отсека для батареек.



б. Вставьте батарейки.

- Убедитесь, что батарейки установлены правильно.



с. Закройте крышку отсека для батареек.



По завершении установки принтера создайте тестовую наклейку. См. раздел [Создание наклейки в P-touch Editor Lite](#).

© 2001-2017 Brother Industries, Ltd. Все права защищены.

Любые коммерческие наименования и торговые наименования компаний, которые можно найти в изделиях компании Brother, а также в сопутствующей документации и любых других материалах являются товарными знаками или зарегистрированными товарными знаками соответствующих компаний.

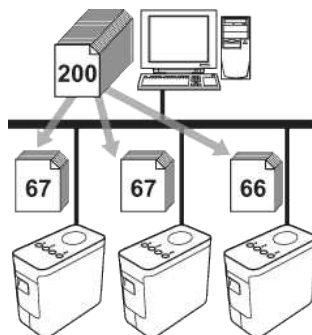


Как распределить печать наклеек между несколькими принтерами?

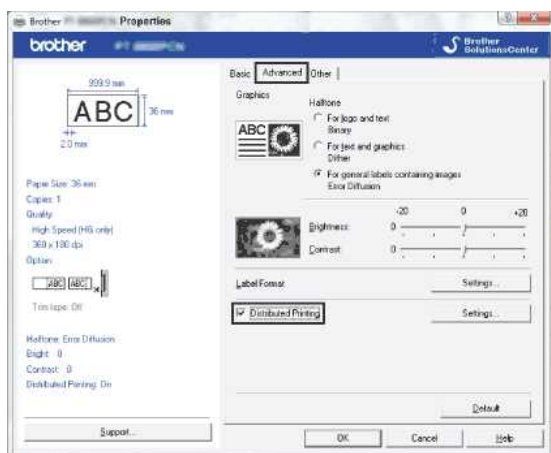
Когда нужно напечатать большое количество наклеек, печать можно распределить между несколькими принтерами. Поскольку в этом случае печать выполняется одновременно, это сокращает общее время печати.



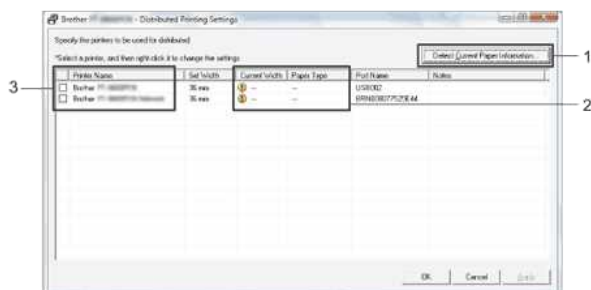
- Для распределенной печати можно использовать принтеры, подключенные через USB-соединение или беспроводное соединение.
- Количество страниц печати автоматически разделяется между выбранными принтерами. Если указанное количество страниц печати нельзя равномерно разделить между принтерами, оно будет разделено соответственно тому порядку, в котором принтеры перечислены в списке в диалоговом окне при настройке параметров печати на [шаге 4](#).



1. В программе P-touch Editor 5.1 в меню **Файл** выберите пункт **Печать**.
2. Выберите пункт **Свойства...**
3. Выберите вкладку **Дополнительные** и установите флажок **Распределенная печать**, затем выберите **Параметры**.



4. В диалоговом окне **Настройка распределенной печати** выберите принтеры, которые будут использоваться для распределенной печати.



1. Нажмите **Получить данные о бумаге...**
2. Полученная текущая информация от принтеров отображается в столбцах **Текущая бумага** и **Тип бумаги**.
3. Установите флажок в столбце **Имя принтера** рядом с именами принтеров (одного или нескольких), которые будут использоваться для распределенной печати.



Если выбранная ширина ленты отличается от ширины, отображаемой в столбце **Текущая бумага**, рядом с соответствующим пунктом в столбце **Текущая бумага** появляется значок . Загрузите в принтер ленту с шириной, указанной в столбце **Установленная бумага**.

5. Укажите ширину ленты для печати.

A) Если выбран только один принтер

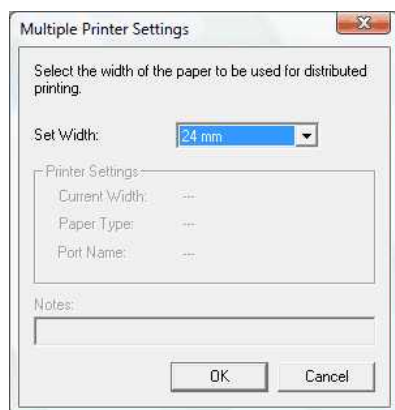
В диалоговом окне, показанном в [пункте 4](#), выберите принтер, для которого нужно настроить параметры, и дважды щелкните на нем или щелкните правой кнопкой мыши и в открывшемся меню выберите пункт **Параметры**. В раскрывающемся списке в поле **Установленная бумага** выберите ширину ленты.



Информацию, которая отображается в диалоговом окне, показанном в [пункте 4](#), можно ввести в текстовом поле **Примечания**.

В) Если выбраны несколько принтеров

В диалоговом окне, показанном в [пункте 4](#), выберите принтеры, для которых нужно настроить параметры, щелкните на них правой кнопкой мыши и в открывшемся меню выберите пункт **Параметры**. В раскрывающемся списке в поле **Установленная бумага** выберите ширину ленты. Для всех выбранных принтеров применяется одна и та же ширина ленты.



Параметры, отображаемые в областях **Параметры принтера** и **Примечания**, нельзя изменить.

6. Нажмите кнопку **OK**, чтобы закрыть окно настройки ширины ленты.
7. Нажмите кнопку **OK**, чтобы закрыть окно **Настройка распределенной печати**.
На этом настройка завершена.
8. Нажмите кнопку **OK**, чтобы начать распределенную печать.



- Обнаружение информации для принтера, подключенного через обычный USB-концентратор или сервер печати, может оказаться невозможным. Перед началом печати введите параметры вручную и убедитесь, что принтер может использоваться для печати.
- Использование этой функции может быть заблокировано маршрутизатором или функциями безопасности (например, настройками брандмауэра).
- Рекомендуется выполнить тестовое подключение для вашей рабочей среды. Для получения более подробной информации обратитесь к торговому представителю.

Использование окна "Параметры подключения"

Чтобы использовать параметры подключения, выполните следующие действия:

1. Откройте Printer Setting Tool ("Инструмент настройки принтера").

Подробнее см. в разделе [Использование "Инструмента настройки принтера"](#).

2. Выберите пункт **Параметры подключения**.

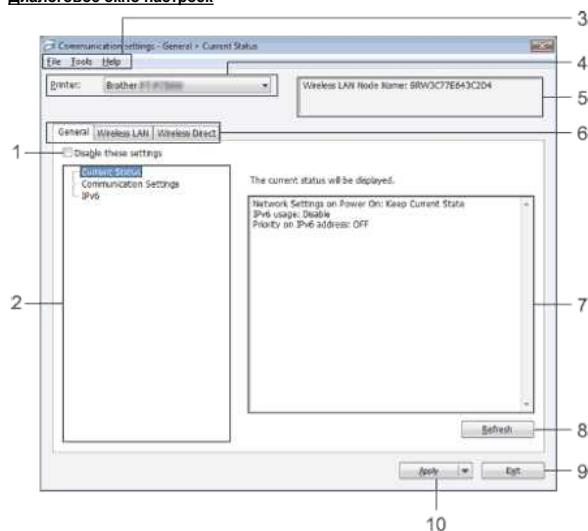
Откроется диалоговое окно **Параметры подключения**.

3. Выберите или измените настройки.


Для получения дополнительной информации о диалоговом окне "Параметры подключения" используйте следующие ссылки (показаны снимки экранов для Windows®):


- [Диалоговое окно настроек](#)
- [Строка меню](#)
- [Вкладка "Общее назначение"](#)
- [Вкладка "Беспроводная сеть"](#)
- [Вкладка "Wireless Direct"](#)
- [Применение изменений настроек к нескольким принтерам](#)

Диалоговое окно настроек



1. **Отключить эти параметры**

Когда установлен этот флажок, на вкладке отображается значок , после чего настройки указать или изменить нельзя.

Настройки на вкладке, на которой отображается , не будут применены к принтеру даже после нажатия кнопки **Применить**. Настройки на этой вкладке также не будут сохраняться или экспортироваться при выборе команды **Сохранить в файле команд** или **Экспорт**.

Чтобы применить, сохранить или экспортировать настройки на принтер, снимите этот флажок.

2. **Элементы**

Когда выбран раздел **Текущее состояние**, в области отображения/изменения параметров отображаются текущие настройки.

Выберите в списке настроек параметр, который нужно изменить.

3. **Строка меню**

В каждом меню отображается определенный список команд.

Подробнее описание строки меню см. в разделе [Строка меню](#).

4. **Принтер**

Выберите принтер, для которого нужно изменить настройки.


Если подключен только один принтер, выбор не требуется, так как будет отображаться только этот принтер.

5. **Имя узла**

Здесь отображается имя узла. Имя узла также можно изменить. (См. раздел [Меню "Инструменты"](#).)

6. **Вкладки настроек**

Выберите вкладку с параметрами, которые нужно настроить или изменить.

Если на вкладке отображается значок , параметры, отображаемые на этой вкладке, не будут применены к принтеру.

7. **Область отображения/изменения параметров**

Здесь отображаются текущие настройки для выбранного раздела. По необходимости измените значения параметров, выбрав нужные пункты в раскрывающихся меню, введя значения вручную или иным предусмотренным способом.

8. **Обновить**

Нажмите эту кнопку, чтобы отобразить обновленные настройки с учетом последних изменений.

9. **Выход**

Выход из диалогового окна **Параметры подключения** и возврат к главному окну **Инструмента настройки принтера**.



Если после изменения настроек нажать кнопку **Выход**, не нажав перед этим кнопку **Применить**, новые настройки не будут применены к принтерам.

10. **Применить**

Нажмите кнопку **Применить**, чтобы применить настройки к принтеру.

Чтобы сохранить выбранные настройки в файле команд, выберите в раскрывающемся меню пункт **Сохранить в файле команд**.



При нажатии кнопки **Применить** к принтеру применяются все настройки на всех вкладках. Если установлен флажок **Отключить эти параметры**, параметры, содержащиеся на данной вкладке, не применяются.

Строка меню

Меню "Файл"

- **Применить параметры к принтеру**

Применение выбранных настроек к принтеру.



Если установлен флажок **Отключить эти параметры**, параметры, содержащиеся на данной вкладке, не сохраняются.

- **Сохранить параметры в файле команд**

Сохранение выбранных настроек в файле команд.

Этот файл имеет расширение ".bin".



- Если установлен флажок **Отключить эти параметры**, параметры, содержащиеся на данной вкладке, не сохраняются.
- Следующая информация не сохраняется вместе с командами настроек:
 - Имя узла
 - IP-адрес, маска подсети и шлюз по умолчанию (когда для IP-адреса выбрано значение **STATIC**).
- Сохраненные команды параметров подключения предназначены только для применения настроек к принтеру. Настройки нельзя применить путем импорта этого файла команд.
- Сохраненные файлы команд содержат ключи аутентификации и пароли. Поэтому примите необходимые меры для защиты сохраненных файлов команд (например, не сохраняйте их в таком местоположении, где они будут доступны другим пользователям).
- Не отправляйте файл команд на принтер, модель которого не была выбрана при экспорте файла команд.

- **Импорт**

- **Импортировать из текущих параметров беспроводного подключения компьютера**

Импорт настроек с компьютера.



- Можно импортировать только личные настройки аутентификации безопасности (открытая система, аутентификация с помощью шифрования с открытым ключом и WPA/WPA2-PSK). Корпоративные настройки аутентификации безопасности (такие как LEAP и EAP-FAST) и WPA2-PSK (TKIP) импортировать нельзя.
- Если для используемого компьютера настроены несколько беспроводных сетей, для импорта данных будут использоваться настройки первой обнаруженной беспроводной сети (учитываются только личные настройки).
- Можно импортировать только настройки (режим связи, SSID, способ аутентификации, способ шифрования и ключ аутентификации) с вкладки **Беспроводная сеть** раздела **Параметры беспроводной сети**.

- **Выбрать профиль для импорта**

Импорт экспортированного файла и применение настроек к принтеру.

Нажмите кнопку **Обзор**, чтобы открыть диалоговое окно выбора файла. Выберите файл для импорта. Настройки, содержащиеся в выбранном файле, отображаются в области отображения/изменения параметров.



- Можно импортировать все настройки (такие как настройки беспроводной сети и настройки TCP/IP). Однако имена узлов импортировать нельзя.
- Можно импортировать только профили, совместимые с выбранным принтером.
- Если для импортированного профиля указан IP-адрес **STATIC**, измените IP-адрес импортированного профиля так, чтобы он не дублировал IP-адрес существующего принтера в сети, настройка которого была завершена.

- **Экспорт**

Сохранение текущих настроек в файл.



- Если установлен флажок **Отключить эти параметры**, параметры, содержащиеся на данной вкладке, не сохраняются.
- Экспортированные файлы не шифруются.

Меню "Инструменты"

- **Дополнительные параметры**

- **Автоматически перезапустить принтер после использования**

Если это флажок установлен, принтер автоматически перезапускается после применения настроек подключения. Если это флажок не установлен, принтеры необходимо перезапускать вручную.



При настройке нескольких принтеров снимите этот флажок, чтобы сэкономить время при изменении настроек. В этом случае рекомендуется установить этот флажок при настройке первого принтера, чтобы убедиться, что каждый параметр дает ожидаемый результат.

- **Автоматическое обнаружение подключенного принтера и получение текущих параметров**

Если установлен этот флажок и к компьютеру подключается принтер, этот принтер обнаруживается автоматически, а его текущие настройки отображаются на странице **Текущее состояние**.



Если модель подключенного принтера отличается от модели принтера, отображаемой в раскрывающемся списке **Принтер**, на всех вкладках отобразятся настройки, соответствующие подключенному принтеру.

- **Изменить имя узла**

Здесь можно изменить имя каждого узла.

- **Вернуть параметры подключения по умолчанию**

Восстановление настроек подключения к заводским значениям по умолчанию.

Меню "Справка"

- **Отобразить справку**

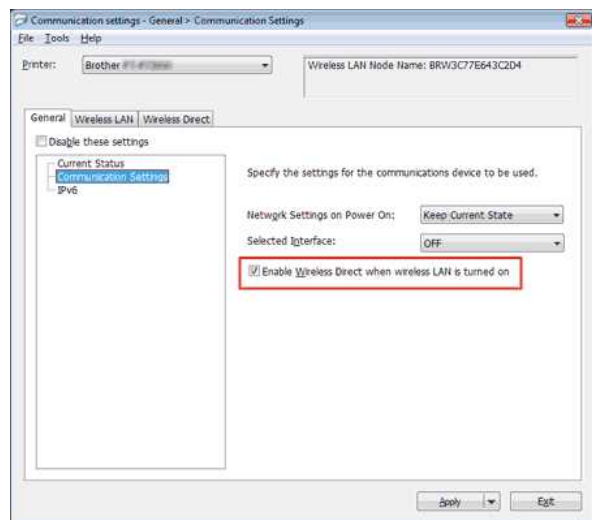
Отображение окна справки.

- **О программе**

Отображение информации о версии программы.

Вкладка "Общее назначение"

Параметры подключения



1. **Сетевые параметры при вкл. питания**

Определение условий подключения по Wi-Fi при включении принтера. Выберите пункт **Беспроводная сеть по умолчанию**, **Выкл. по умолчанию** или **Сохранять текущее состояние**.

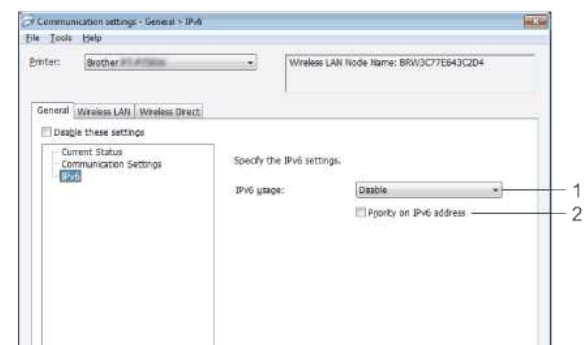
2. **Выбранный интерфейс**

Выберите пункт **ВЫКЛ.** или **Беспроводная сеть**.

3. **Включать Wireless Direct, когда включена беспроводная сеть**

Выберите этот пункт, если нужно использовать режим Wireless Direct.

IPv6





1. Использование IPv6

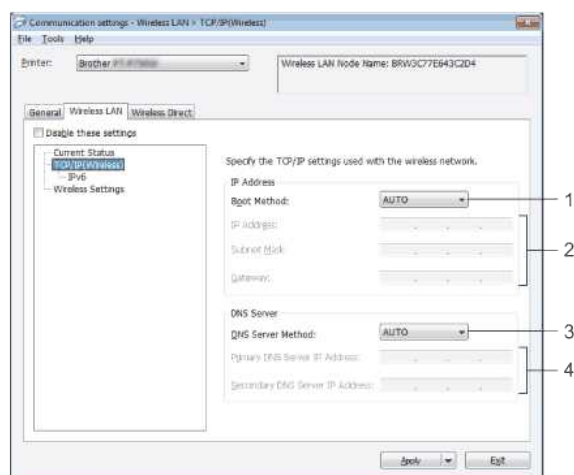
Выберите пункт **Вкл.** или **Выкл.**.

2. Приоритет IPv6-адреса

Выберите этот пункт, чтобы приоритет имели адреса IPv6.

Вкладка "Беспроводная сеть"

TCP/IP (беспроводн.)



1. Способ загрузки

Выберите пункт **STATIC**, **AUTO**, **BOOTP**, **DHCP** или **RARP**.

2. IP-адрес, Маска подсети, Шлюз

Укажите необходимые значения.

Эти значения можно ввести, только если для IP-адреса выбран пункт **STATIC**.

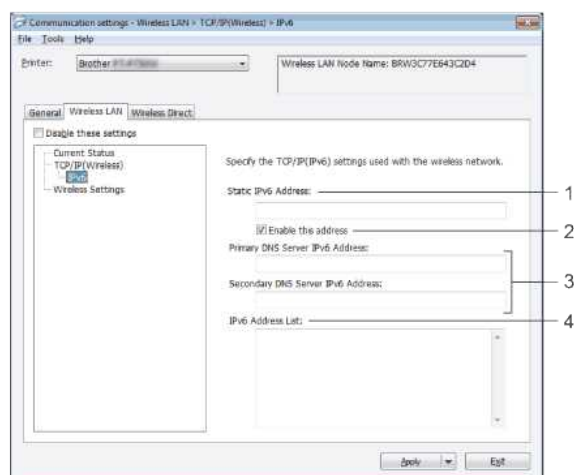
3. Способ DNS-сервера

Выберите пункт **STATIC** или **AUTO**.

4. IP-адрес первичного DNS-сервера, IP-адрес вторичного DNS-сервера

Эти параметры можно ввести, только если выбран способ указания DNS-сервера **STATIC**.

IPv6



1. Статичный IPv6-адрес

Укажите нужное значение.

2. Включить этот адрес

Выберите этот пункт, чтобы использовать конкретный статический IPv6-адрес.

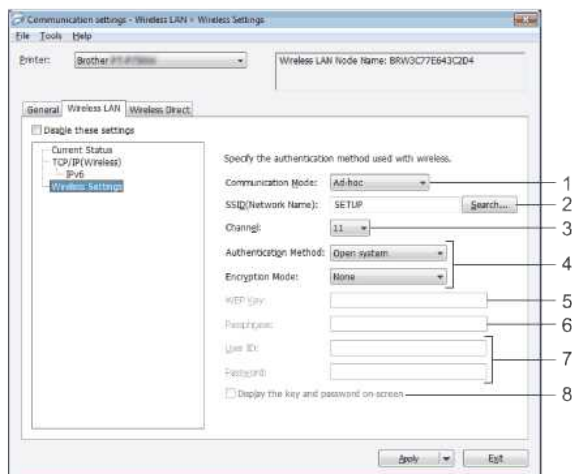
3. IPv6-адрес первичного DNS-сервера, IPv6-адрес вторичного DNS-сервера

Укажите нужные значения.

4. Список IPv6-адресов

Отображение списка IPv6-адресов.

Параметры беспроводной сети



1. Режим связи

Выберите пункт **Ad-hoc** или **Инфраструктура**.

2. SSID (сетевое имя)

Нажмите кнопку **Поиск**, чтобы отобразить доступные идентификаторы SSID в отдельном диалоговом окне.

3. Канал

Выберите один из доступных вариантов.

4. Способ проверки подлинности, Режим шифрования

Поддерживаемые способы шифрования для различных способов аутентификации приведены в таблице [Режимы связи и способы аутентификации и шифрования](#).

5. WEP-ключ

В этом поле можно указать значение, только если в качестве способа шифрования выбрано значение WEP.

6. Парольная фраза

В этом поле можно указать значение, только если в качестве способа аутентификации выбрано значение WPA2-PSK или WPA/WPA2-PSK.

7. Идентификатор пользователя, Пароль

Можно указать эти значения, только если в качестве способа аутентификации выбрано значение LEAP, EAP-FAST, EAP-TTLS или EAP-TLS. Кроме того, для способа EAP-TLS не требуется регистрировать пароль, но сертификат клиента должен быть зарегистрирован. Чтобы зарегистрировать сертификат, подключитесь к принтеру через веб-браузер и укажите сертификат.

8. Отобразить ключ и пароль на экране

Если установлен этот флажок, ключи и пароли будут отображаться в виде обычного текста (без шифрования).

Режимы связи и способы аутентификации и шифрования

- Когда для параметра **Режим связи** выбрано значение **Ad-hoc**

Метод аутентификации	Режим шифрования
Открытая система	Нет / WEP

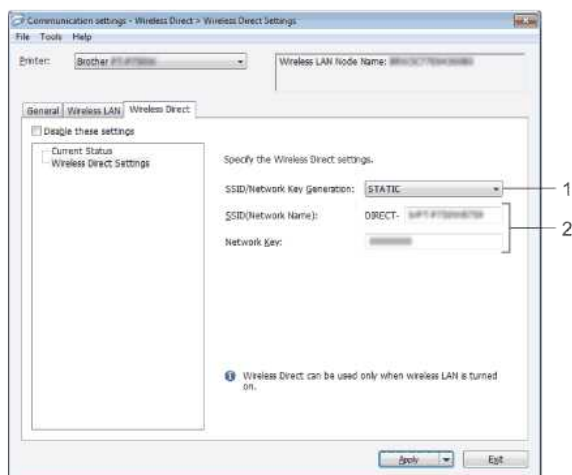
- Когда для параметра **Режим связи** выбрано значение **Инфраструктура**

Метод аутентификации	Режим шифрования
Открытая система	Нет / WEP
Общий ключ	WEP
WPA2-PSK	AES
WPA/WPA2-PSK	TKIP+AES / AES
LEAP	CKIP
EAP-FAST/NONE	TKIP / AES
EAP-FAST/MS-CHAPv2	TKIP / AES
EAP-FAST/GTC	TKIP / AES
PEAP/MS-CHAPv2	TKIP / AES
PEAP/GTC	TKIP / AES
EAP-TTLS/CHAP	TKIP / AES
EAP-TTLS/MS-CHAP	TKIP / AES
EAP-TTLS/MS-CHAPv2	TKIP / AES
EAP-TTLS/PAP	TKIP / AES
EAP-TLS	TKIP / AES



Настройка параметров безопасности более высокого уровня:

При выполнении проверки для способа аутентификации EAP-FAST, PEAP, EAP-TTLS или EAP-TLS сертификат нельзя указать в **Инструменте настройки принтера**. После того как принтер будет настроен для подключения к сети, укажите сертификат, подключившись к принтеру через веб-браузер.

Вкладка "Wireless Direct"**Параметры Wireless Direct****1. Создание сетевого ключа и SSID**

Выберите пункт **AUTO** или **STATIC**.

2. SSID (сетевое имя), Сетевой ключ

Введите идентификатор SSID (не более 25 знаков ASCII) и ключ шифрования (не более 63 знаков), которые будут использоваться в режиме Wireless Direct.

Можно указать эти значения, только если в поле **Создание сетевого ключа и SSID** выбрано значение **STATIC**.

Применение изменений настроек к нескольким принтерам

1. После того как настройки будут применены к первому принтеру, отключите принтер от компьютера и подключите к компьютеру второй принтер.
2. Выберите новый подключенный принтер в раскрывающемся списке **Принтер**.



Если установлен флажок **Автоматическое обнаружение подключенного принтера и получение текущих параметров** окне **Дополнительные параметры**, принтер, подключенный через кабель USB, выбирается автоматически. Подробнее см. в разделе [Меню "Файл"](#).

3. Нажмите кнопку **Применить.**

Те же настройки, которые были применены к первому принтеру, будут применены ко второму принтеру.



Если флажок **Автоматически перезапустить принтер после использования** снят, принтеры не перезапускаются после изменения настроек, что сокращает время на настройку принтеров. Однако при настройке первого принтера рекомендуется устанавливать флажок **Автоматически перезапустить принтер после использования**, чтобы можно было проверить, что новые настройки обеспечивают правильное подключение к точке доступа. Подробнее см. в разделе [Меню "Файл"](#).

4. Повторите пункты с 1 по 3 для всех принтеров, для которых нужно изменить настройки.





- Если для IP-адреса выбран пункт **STATIC**, для второго принтера будет задан тот же IP-адрес, что и для первого принтера. При необходимости измените IP-адрес.
- Чтобы сохранить текущие настройки в файле, выберите пункт **Файл - Экспорт**. Чтобы применить те же настройки к другому принтеру, выберите пункт **Файл - Импорт** и выберите экспортированный файл с настройками. (Подробнее см. в разделе [Меню "Файл"](#).)









© 2001-2017 Brother Industries, Ltd. Все права защищены.

Любые коммерческие наименования и торговые наименования компаний, которые можно найти в изделиях компании Brother, а также в сопутствующей документации и любых других материалах являются товарными знаками или зарегистрированными товарными знаками соответствующих компаний.

Что обозначают индикаторы?

Когда индикаторы горят непрерывно или мигают, это обозначает состояние принтера. В ответах на часто задаваемые вопросы для обозначения цвета и состояния индикаторов используются следующие условные обозначения:

-  Индикатор непрерывно горит указанным цветом
-  Индикатор мигает указанным цветом
* Частота мигания различается в зависимости от состояния, как описано в таблице ниже.
-  Индикатор горит непрерывно или мигает (любой цвет или частота мигания)
-  Индикатор не горит

Editor Lite	Wi-Fi	NFC	Состояние	Батарея	Описание
					Питание включено. Инициализация. Низкий заряд батареи. Батарея разряжена. Выполняется обрезка. Выполняется печать.
					Открыта крышка отсека для кассеты.
			 (один раз в секунду)		Получение данных. Передача данных.
					Включено охлаждение. >> Подробнее см. ниже.
			 (один раз в 1,8 секунды)		Ошибка. Ошибка: нет ленты. Ошибка: неправильная лента. Ошибка: неподдерживаемая лента. Ошибка: открыта крышка. Ошибка связи. Ошибка: высокая температура. Ошибка ножа обрезки ленты. >> Подробнее см. ниже. Ошибка поиска точки доступа WPS. Ошибка подключения к точке доступа WPS. Ошибка безопасности WPS. Ошибка поиска клиента WFD. Ошибка подключения к клиенту WFD. Ошибка безопасности WFD. >> Подробнее см. ниже.
			 (два раза в 1,8 секунды)		Ошибка. Сбой литий-ионной батареи. Необходимо зарядить литий-ионную батарею. Ошибка связи. >> Подробнее см. ниже.
					Ошибка. Ошибка NFC. >> Подробнее см. ниже.
			 (один раз в 0,6 секунды)		Системная ошибка. Ошибка головки. >> Подробнее см. ниже. Системная ошибка беспроводной сети. Системная ошибка NFC. >> Подробнее см. ниже.
					В режиме загрузки. >> Подробнее см. ниже.
					Выполняется сброс.
					Уведомление при питании от батарей о том, что беспроводные соединения включены.
					Можно использовать P-touch Editor.

					Можно использовать P-touch Editor Lite.
					Беспроводная сеть включена, но не подключена. (один раз в 3 секунды)
					Беспроводная сеть включена и подключена.
					Выполняется настройка WPS. (один раз в секунду)
					WFD включено, чтение NFC разрешено.
					Чтение завершено, когда NFC включено. (загорается 4 раза, затем гаснет)
					Выполняется настройка WFD. (один раз в секунду)
					Заряд аккумуляторной батареи: полный заряд. Зарядка завершена.
					Идет зарядка.
					Заряд аккумуляторной батареи: заряд наполовину. (один раз в 4 секунды)
					Заряд аккумуляторной батареи: низкий заряд. (два раза в 4 секунды)
					Ошибка. Ошибка батареи. Необходимо зарядить батарею. (один раз в секунду)

Предупредительные сообщения

Процесс охлаждения печатающей головки или двигателя

Перегрев печатающей головки или двигателя.

Печатающая головка

Перегрев печатающей головки может привести к печати изображений в тех областях, где их быть не должно. Такое состояние часто возникает при печати большого количества документов с высокой плотностью печати.

Принтер прекращает работу и возобновляет печать после того, когда печатающая головка охладится.

Чтобы предотвратить такую ситуацию или чтобы она возникала реже, выполняйте печать с меньшей настройкой плотности и уменьшите количество печатаемых черных участков (например, удалите фоновое затемнение и фоновые цвета в графиках при печати презентаций). Кроме того, проверьте, что принтер достаточно хорошо вентилируется и не установлен в закрытом помещении.

Двигатель

Если принтер используется непрерывно, двигатель может перегреваться. В этом случае принтер прекращает работу и возобновляет печать после того, когда двигатель охладится.



Такая ситуация может возникать чаще, если принтер используется на большой высоте (свыше 3048 м над уровнем моря) из-за меньшей плотности воздуха при охлаждении принтера.

Произошла ошибка 1.

- Установлена правильная кассета с лентой?
Проверьте, что установлена кассета с лентой правильного типа и размера. Подробнее см. в разделе [Какие типы лент можно использовать?](#)
- Кассета с лентой установлена правильно?
Если нет, выньте кассету и установите ее правильно. Подробнее см. в разделе [Как установить кассету с лентой?](#).
- В кассете осталось достаточное количество ленты?
Если нет, установите новую кассету.
- Крышка отсека для кассеты открыта?

Проверьте, что крышка отсека для кассеты закрыта.

- Если после этого ошибка все равно появляется, проверьте следующее:
 - Сообщение об ошибке появляется, если принтеру не удается получить данные.
 - Сообщение об ошибке появляется, если температура печатающей головки поднимается выше установленного значения.
 - Сообщение об ошибке появляется, если лезвия ножа не работают или находятся не в исходном положении.

В этих случаях выключите и снова включите принтер.

Произошла ошибка 2.

- По истечении заданного промежутка времени (120 секунд) либо не удалось обнаружить точку доступа, либо были обнаружены две или более точек доступа.
- При запуске WPS были обнаружены две или более точек доступа с конфигурацией одним нажатием или конфигурацией с PIN-кодом.
- В качестве способа шифрования для точки доступа определен WEP или WPA.
- Получен поврежденный пакет.
- Клиентское устройство не удалось обнаружить за указанный период времени (120 секунд).
- Обнаружено два или более устройств, подключенных при помощи настройки одним нажатием или конфигурации PIN-кода.

В этих случаях выключите и снова включите принтер.

Произошла ошибка 3.

- Низкий заряд аккумуляторной батареи (если используется дополнительная литий-ионная аккумуляторная батарея)?
Используйте адаптер питания переменного тока.
- Не удалось зарядить аккумуляторную батарею (если используется дополнительная литий-ионная аккумуляторная батарея)?
Если зарядка батареи не завершилась через определенный период времени, это значит, что при зарядке возникла неисправность. Используйте адаптер питания переменного тока.
- Сообщение об ошибке появляется, если принтеру не удается получить данные. Выключите и снова включите принтер.

Произошла ошибка 4.

- Информация метки принтера не соответствует информации метки устройства.
Выключите и снова включите принтер.

Произошла ошибка 5.

- Выключите и снова включите принтер. Если после этого ошибка все равно возникает, обратитесь в службу поддержки клиентов Brother.

Произошла ошибка 6.

- Беспроводной модуль не подключен.
- Возникла ошибка связи между беспроводным модулем и принтером.
- Метка NFC не обменивается данными.
В этих случаях выключите и снова включите принтер.

Принтер находится в режиме загрузки

Адаптер питания был отключен во время обновления встроенного ПО, и при следующем включении принтер запустился в режиме загрузки. Эту проблему необходимо устранить. Обратитесь за помощью к дилеру или в службу поддержки клиентов Brother.

© 2001-2018 Brother Industries, Ltd. Все права защищены.

Любые коммерческие наименования и торговые наименования компаний, которые можно найти в изделиях компании Brother, а также в сопутствующей документации и любых других материалах являются товарными знаками или зарегистрированными товарными знаками соответствующих компаний.

Использование P-touch Utility (для Mac)

P-touch Utility доступна только для Mac (macOS 10.15 или более ранней версии).

С помощью этого приложения можно задавать параметры подключения принтера для Wireless Direct и настройки устройства с компьютера Mac.



- Перед подключением USB-кабеля к компьютеру убедитесь в том, что индикатор Editor Lite не горит. Если индикатор Editor Lite горит, нажмите и удерживайте кнопку Editor Lite, пока он не погаснет.
- Убедитесь, что адаптер переменного тока подключен к розетке.
- Убедитесь, что драйвер принтера установлен и работает корректно.
- Подключите принтер к компьютеру с помощью USB-кабеля.
- Данное приложение не предназначен для установки параметров по беспроводной локальной сети.

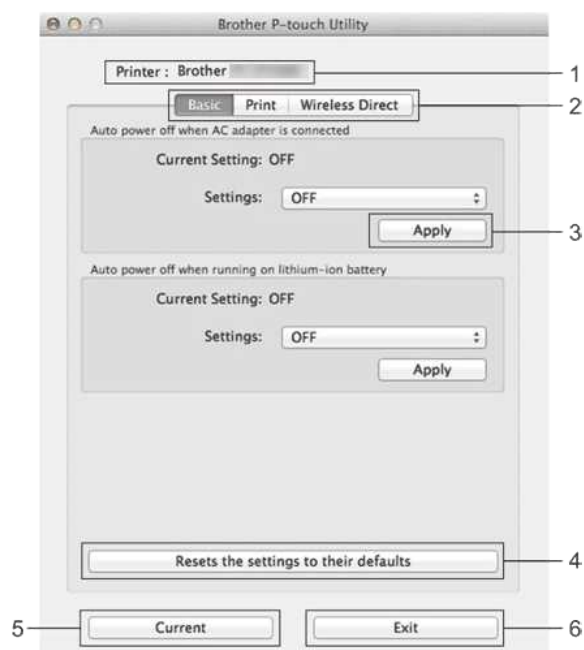
1. Запуск P-touch Utility

- Подключите принтер к компьютеру.
- Нажмите **Macintosh HD - Программы - Brother - P-touch Utilities - Brother P-touch Utility.app**.
Откроется окно **Brother P-touch Utility**.

2. Использование P-touch Utility

- [Диалоговое окно настроек](#)
- [Вкладка Basic \(Основные\)](#)
- [Вкладка Print \(Печать\)](#)
- [Вкладка Wireless Direct](#)

Диалоговое окно настроек

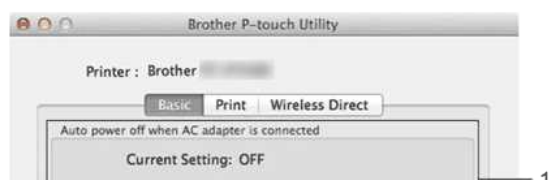


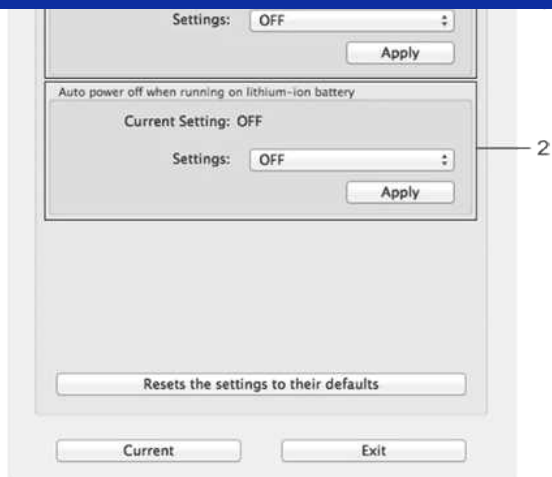
- Printer (Принтер)**
Название модели принтера.
- Вкладки параметров**
Для настройки или изменения параметров откройте соответствующую вкладку.
- Apply (Применить)**
Применение значений каждого параметра к принтеру.
- Resets the settings to their defaults (Сброс к настройкам по умолчанию)**
Возврат заводских значений всех параметров принтера
- Current (Текущие)**
Отображение текущих параметров подключенного принтера в диалоговом окне.
- Exit (Выход)**
Завершение работы P-touch Utility.



Настройки не будут применены к принтерам, если до нажатия кнопки **Exit (Выход)** не нажимать кнопку **Apply (Применить)** для каждого измененного параметра.

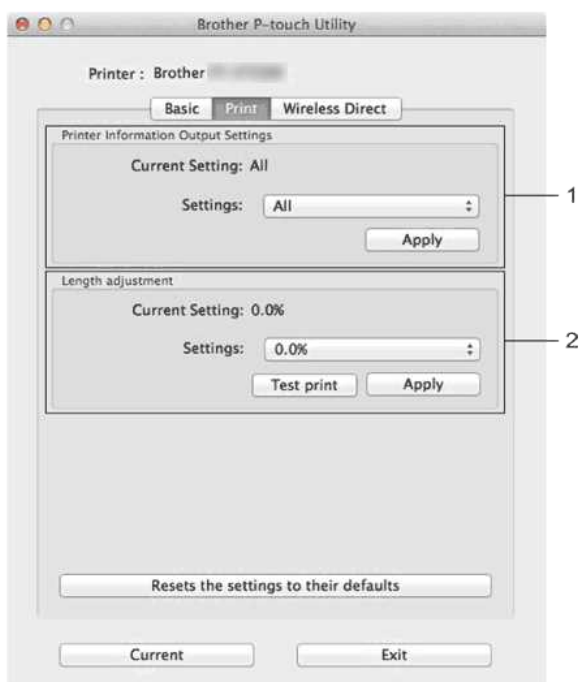
Вкладка Basic (Основные)





1. **Auto power off when AC adapter is connected** (Автоматическое выключение при подключенном адаптере переменного тока)
 Задайте время до автоматического выключения принтера.
 Доступные значения: **OFF** (Выкл.); 10, 20, 30, 40 и 50 минут; 1, 2, 4, 8 и 12 часов.
2. **Auto power off when running on lithium-ion battery** (Автоматическое выключение при работе от Li-ion-аккумулятора)
 Задайте время до автоматического выключения принтера.
 Доступные значения: **OFF** (Выкл.), 10, 20, 30, 40, 50 и 60 минут.

Вкладка Print (Печать)



1. **Printer Information Output Settings** (Параметры вывода информации о принтере)
 Сведения, указываемые при печати информации о принтере.
 Доступные значения:
All (Все): печать всех сведений из журнала использования и параметров устройства.
Usage Log (Журнал использования): печать информации о версии программы, шаблона для проверки отсутствующих точек, журнала использования принтера и журнала ошибок.
Printer Settings (Параметры принтера): печать информации о версии программы, параметрах устройства, сетевых настройках и PDL.
2. **Length adjustment** (Регулировка длины)
 Корректировка длины печатаемой наклейки в соответствии с ее длиной на экране компьютера.
 Доступные значения: от -3 до +3 % (с шагом 1 %).
 Чтобы распечатать пробную наклейку и проверить, применены ли результаты корректировки длины, нажмите кнопку **Test print** (Пробная печать).

Вкладка Wireless Direct



**1. Wireless Direct**

Включение и выключение функции Wireless Direct.

Доступные значения: **ON** (Вкл.), **OFF** (Выкл.).

2. SSID/Network Key Generation (Создание сетевого ключа и SSID)

Доступные значения: **AUTO** (Авто) или **STATIC** (Статический).

3. SSID (Network Name)/Network Key (SSID (сетевое имя)/Сетевой ключ)

Задайте идентификатор SSID (от 3 до 25 символов ASCII) и сетевой ключ, которые будут использоваться в режиме Wireless Direct.

Значения можно задать, только если для параметра **SSID/Network Key Generation** (Создание сетевого ключа и SSID) установлено значение **STATIC** (Статический).

4. Display current settings (Текущие параметры)

Область для отображения текущих параметров Wireless Direct. Чтобы обновить отображаемые параметры, нажмите кнопку **Current** (Текущие).

© 2001-2021 Brother Industries, Ltd. Все права защищены.

Любые коммерческие наименования и торговые наименования компаний, которые можно найти в изделиях компании Brother, а также в сопутствующей документации и любых других материалах являются товарными знаками или зарегистрированными товарными знаками соответствующих компаний.







P-touch Editor (для пользователей Office 2013)

При обновлении Office до версии 2013 с включенными параметрами дополнений иногда может произойти сбой P-touch Editor.
Обновите P-touch Editor 5.1 до последней версии.

© 2001-2022 Brother Industries, Ltd. Все права защищены.

Любые коммерческие наименования и торговые наименования компаний, которые можно найти в изделиях компании Brother, а также в сопутствующей документации и любых других материалах являются товарными знаками или зарегистрированными товарными знаками соответствующих компаний.

Можно ли отменить обрезку ленты перед каждой наклейкой? (P-touch Editor Lite)

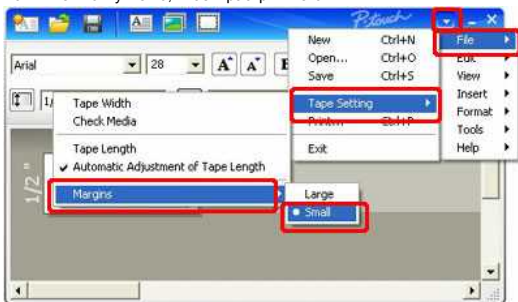
Из-за конструкции механизма кассеты с лентой нет возможности печатать без протяжки излишней ленты перед первой наклейкой. Однако при непрерывной печати более одной наклейки последующие наклейки можно печатать без лишней протяжки ленты.

Для сокращения использования ленты применимы следующие методы:

- Уменьшение полей. (PT-1230PC / PT-2430PC / PT-P700 / PT-P750W)
- Использование "Print Option" (Опции печати) для печати нескольких копий наклейки.
 - Установка для поля ленты значения "Cut Mark" (Метка для обрезки). (Только для PT-1230PC)
 - Установка для поля ленты значения "Auto Cut" (Автообрезка). (Только для PT-2430PC / PT-P700 / PT-P750W)
 - Установка для поля ленты значения "Half Cut" (Полуобрезка). (Только для PT-P750W)
 - Установка для поля ленты значения "Chain Printing" (Последовательная печать). (Только для PT-2430PC / PT-P700 / PT-P750W)


- Уменьшение полей. (PT-1230PC / PT-2430PC / PT-P700 / PT-P750W)

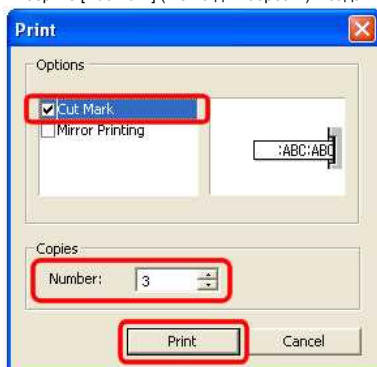
1. Нажмите кнопку меню, чтобы раскрыть его.



2. Выберите [File] (Файл) - [Tape setting] (Настройка ленты) - [Margins] (Поля) - [Small] (Узкие).
3. Нажмите кнопку [Print] (Печать).


- Использование "Print Option" (Опции печати) для печати нескольких копий наклейки.
 - Установка для поля ленты значения "Cut Mark" (Метка для обрезки). (Только для PT-1230PC)

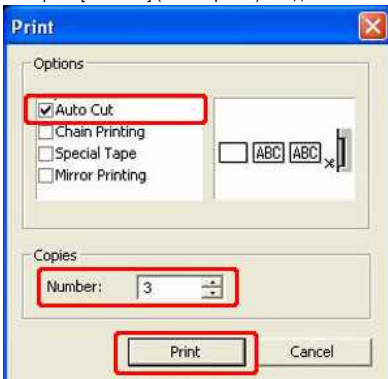
1. Нажмите  для печати с использованием опций.
2. Выберите [Cut Mark] (Метка для обрезки) и задайте количество копий.



3. Нажмите кнопку [Print] (Печать).

- Установка для поля ленты значения "Auto Cut" (Автообрезка). (Только для PT-2430PC / PT-P700 / PT-P750W)

1. Нажмите  для печати с использованием опций.
2. Выберите [Auto Cut] (Автообрезка) и задайте количество копий.

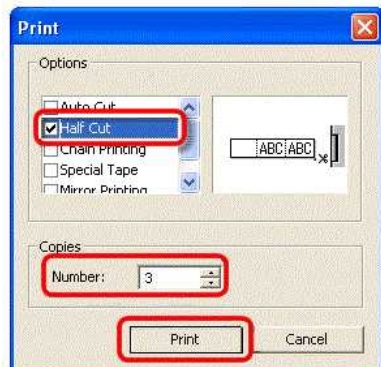


3. Нажмите кнопку [Print] (Печать).

◦ Установка для поля ленты значения "Half Cut" (Полуобрезка). (Только для PT-P750W)



1. Нажмите для печати с использованием опций.
2. Выберите [Half Cut] (Полуобрезка) и задайте количество копий.

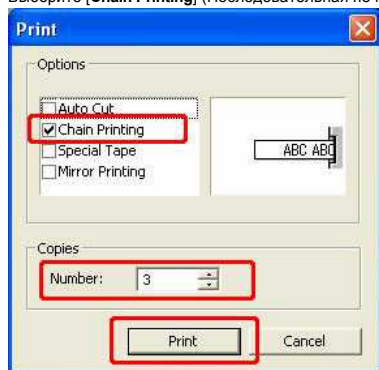


3. Нажмите кнопку [Print] (Печать).

◦ Установка для поля ленты значения "Chain Printing" (Последовательная печать). (Только для PT-2430PC / PT-P700 / PT-P750W)



1. Нажмите для печати с использованием опций.
2. Выберите [Chain Printing] (Последовательная печать) и задайте количество копий.



3. Нажмите кнопку [Print] (Печать).

© 2001-2021 Brother Industries, Ltd. Все права защищены.

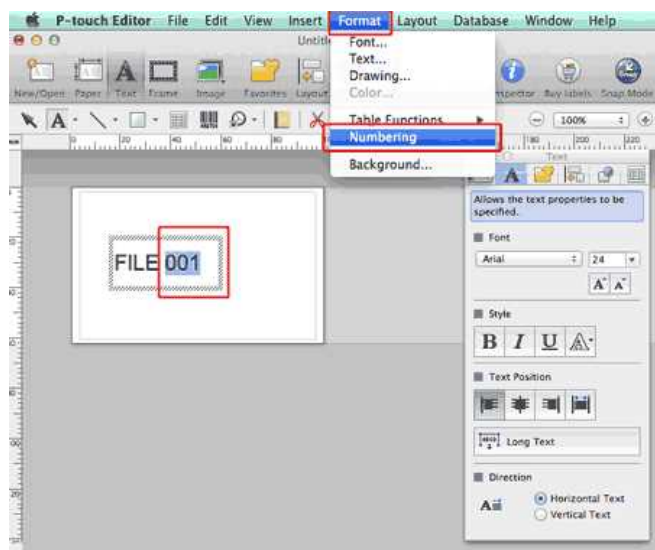
Любые коммерческие наименования и торговые наименования компаний, которые можно найти в изделиях компании Brother, а также в сопутствующей документации и любых других материалах являются товарными знаками или зарегистрированными товарными знаками соответствующих компаний.



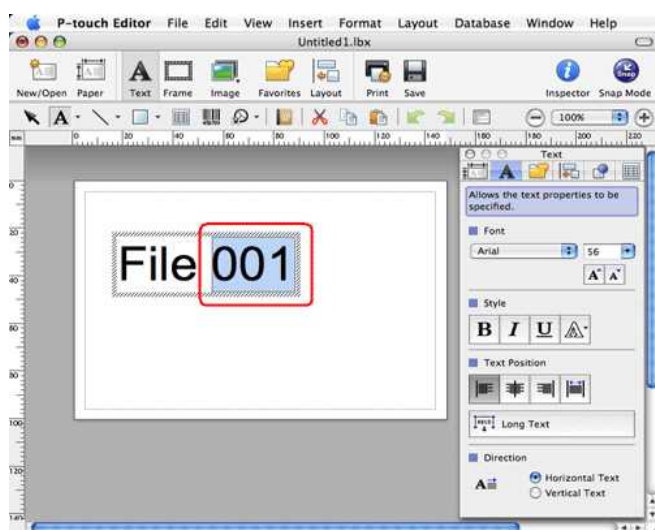
Как использовать функцию последовательной нумерации? (P-touch Editor 5.1 для Mac)

Для использования функции последовательной нумерации:

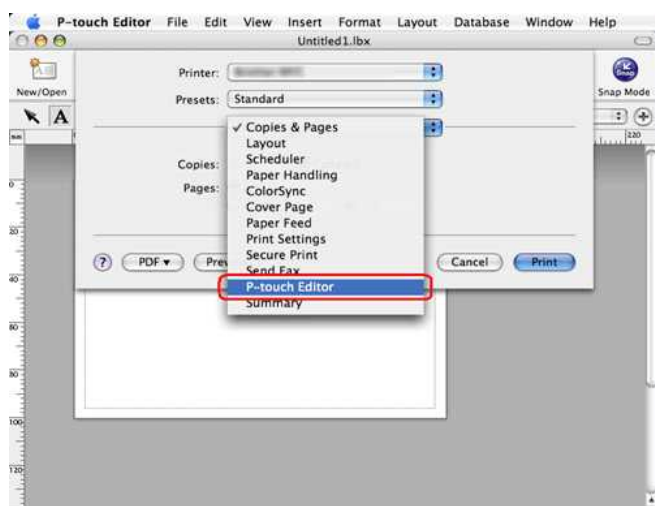
1. Запустите P-touch Editor.
2. Введите текст.
3. Выделите число, которое необходимо увеличить.
4. Нажмите [Format] (Формат) - [Numbering] (Нумерация).



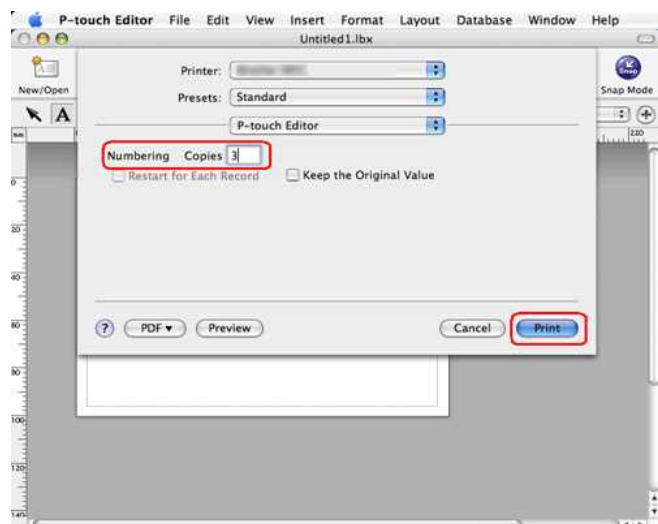
Выделенные цифры будут заключены в квадрат.



5. Нажмите **Print**, чтобы открыть диалоговое окно печати.
6. В раскрывающемся меню выберите "P-touch Editor".



Введите количество наклеек, которые необходимо распечатать, увеличивая при этом значения из поля Numbering (Нумерация).



7. Нажмите кнопку печати. Наклейки будут напечатаны с последовательными номерами.

© 2001-2021 Brother Industries, Ltd. Все права защищены.

Любые коммерческие наименования и торговые наименования компаний, которые можно найти в изделиях компании Brother, а также в сопутствующей документации и любых других материалах являются товарными знаками или зарегистрированными товарными знаками соответствующих компаний.

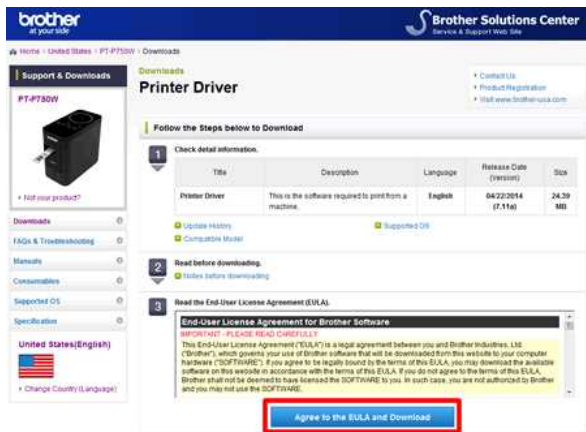




Информация о загрузке драйверов и приложений в Windows 10.

Процесс загрузки различается в зависимости от браузера. Следуйте инструкциям ниже, чтобы загрузить файл.

1. Перейдите в раздел **Файлы**.
2. Выберите операционную систему и нажмите **Поиск**.
3. Выберите программное обеспечение, которое требуется установить.
4. Когда появится страница **Лицензионное соглашение конечного пользователя программного обеспечения Brother**, внимательно ознакомьтесь с условиями данного соглашения. Нажмите **Согласен с условиями лицензионного соглашения** и кнопку **Загрузить**.



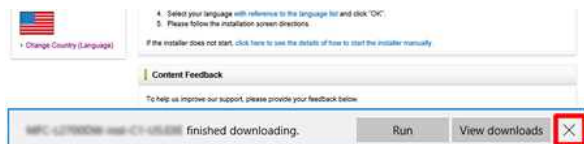
5. (Microsoft Edge)
(Internet Explorer® 11)
(Google Chrome™)

Microsoft Edge

- a. Загрузка начнётся автоматически.

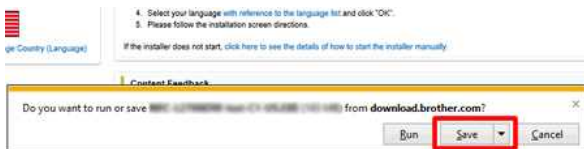


- b. После завершения загрузки нажмите **x**.

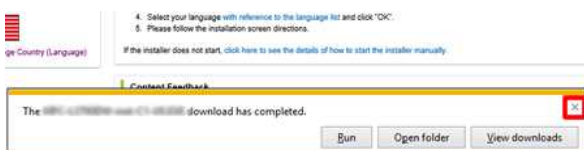


Internet Explorer® 11

- a. Нажмите **Сохранить**.



- b. После завершения загрузки нажмите **x**.



Google Chrome™

- a. Загрузка начнётся автоматически.



b. После завершения загрузки нажмите **x**.

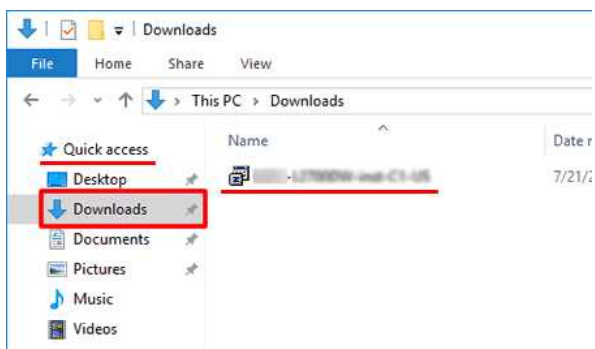


6. Загруженные файлы будут сохранены в папке **Загрузки**.

a. Нажмите **Проводник**.



b. Откройте папку **Загрузки** на панели быстрого доступа.



c. Запустите загруженный файл и следуйте инструкциям по установке.

© 2001-2022 Brother Industries, Ltd. Все права защищены.

Любые коммерческие наименования и торговые наименования компаний, которые можно найти в изделиях компании Brother, а также в сопутствующей документации и любых других материалах являются товарными знаками или зарегистрированными товарными знаками соответствующих компаний.















Как выполнить печать с компьютера по беспроводной сети? (Режим Wireless Direct)

! Убедитесь, что компьютер оснащен интерфейсом Wi-Fi®, который подключен к беспроводной сети. В противном случае компьютер не сможет подключиться к принтеру по беспроводной сети.

Настройте беспроводное подключение при установке драйвера принтера:

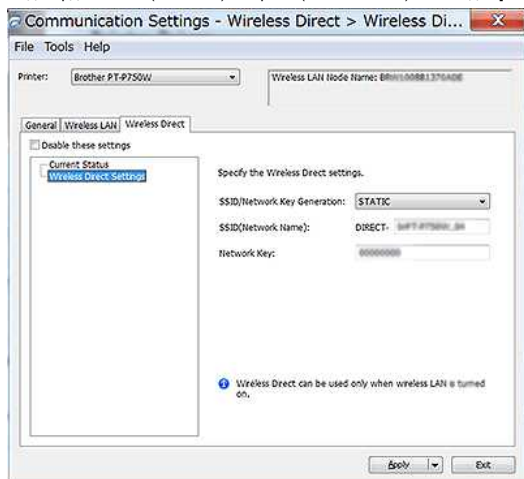
- ↪ Для Windows
- ↪ Для Mac (macOS 10.15 или более ранней версии)

Для Windows:

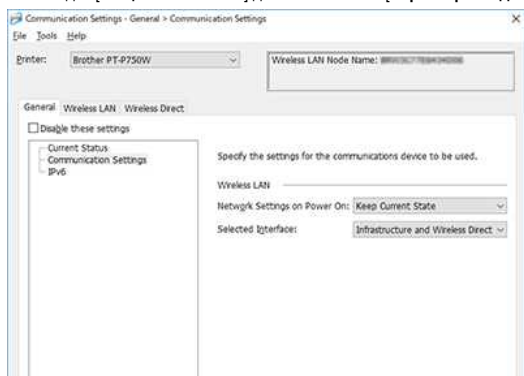
1. Загрузите **Программу установки программного обеспечения/документации** из раздела **[Файлы]** на данном сайте. Программа установки позволяет установить драйвер принтера и дополнительное программное обеспечение, например, P-touch Editor и "Инструмент настройки принтера" (Printer Setting Tool).
2. Дважды щелкните загруженный файл, чтобы начать установку.
3. В диалоговом окне **[Тип подключения]** выберите **[Локальное подключение (USB)]** и следуйте инструкциям на экране.



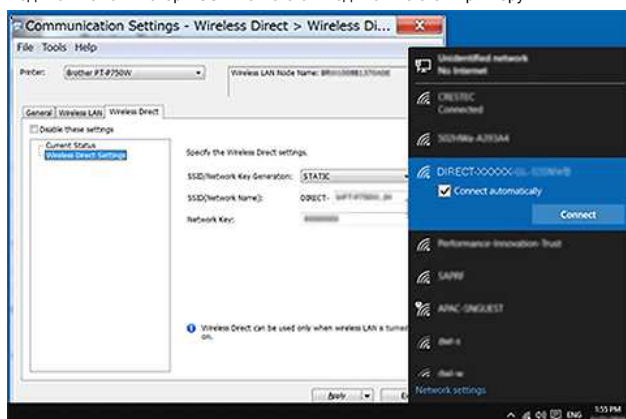
4. После завершения установки нажмите и удерживайте кнопку беспроводного режима на принтере в течение одной секунды, чтобы включить режим беспроводной связи. Когда загорится индикатор Wi-Fi, отпустите кнопку беспроводного режима.
5. Запустите "Инструмент настройки принтера" на компьютере и нажмите кнопку **[Параметры подключения]**. Подробнее об "Инструменте настройки принтера" см. в разделе **"Использование "Инструмента настройки принтера" (для Windows)"**.
6. Подтвердите SSID (имя сети) и пароль (сетевой ключ) на вкладке **[Wireless Direct]**.



7. На вкладке **[Общее назначение]** диалогового окна **[Параметры подключения]** выберите для параметра **[Выбранный интерфейс]** значение **[Инфраструктура и Wireless Direct]**.



8. Подключите компьютер к SSID из шага 6 и подключите его к принтеру.

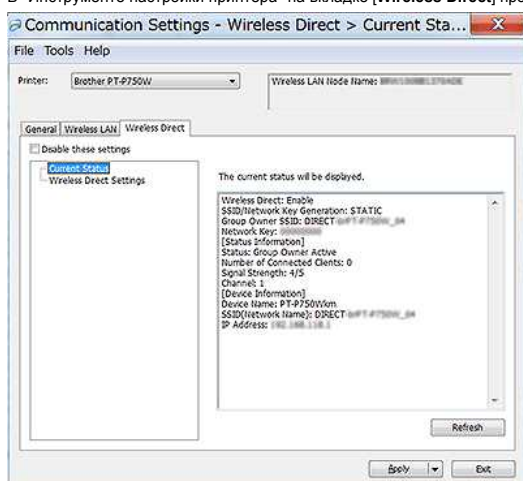


Дождитесь установки соединения.



- SSID (сетевое имя) и пароль (сетевой ключ) принтера по умолчанию:
SSID: "DIRECT-brPT-P750W****", где "****" – это последние четыре цифры серийного номера устройства (серийный номер можно найти, открыв крышку отсека для кассеты).
- Пароль: 00000000
- Чтобы распечатать SSID и пароль, дважды нажмите кнопку беспроводного режима. (Используйте ленту шириной 24 мм.)
- При подключении к принтеру с помощью Wireless Direct компьютер не может подключиться к Интернету. Чтобы оставаться подключенным к Интернету во время использования принтера, подключите принтер с помощью проводного сетевого соединения.
- В Windows 10: установите флажок **[Подключаться автоматически]**.

9. В "Инструменте настройки принтера" на вкладке **[Wireless Direct]** проверьте IP-адрес в поле **[Текущее состояние]**.



10. Откройте окно **[Устройства и принтеры]**. Подробнее см. в разделе "[Как открыть окно "Устройства и принтеры"](#)".

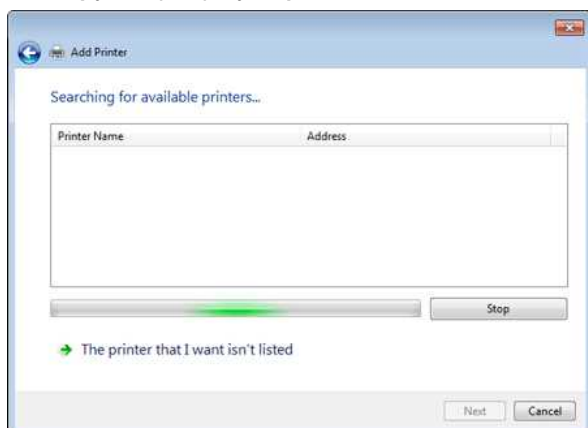
Windows 8 или более поздней версии:

Нажмите **[Добавить принтер]**, затем выберите **[Нужный принтер не указан]**.

Windows 7

Нажмите **[Добавить принтер]**, затем выберите **[Добавить сетевой, беспроводной или Bluetooth-принтер]**.

Нажмите **[Нужный принтер не указан]**.



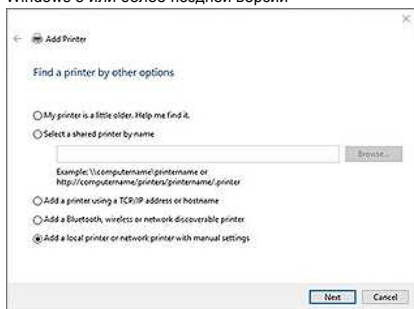
11. Windows 8 или более поздней версии:

В диалоговом окне **[Найти принтер по другим параметрам]** выберите **[Добавить локальный принтер или сетевой принтер с ручными настройками]**, затем нажмите **[Далее]**. При отображении диалогового окна **[Выберите порт принтера]** выберите **[Создать новый порт:]**, затем выберите **[Стандартный порт TCP/IP]** в поле **[Тип порта]**.

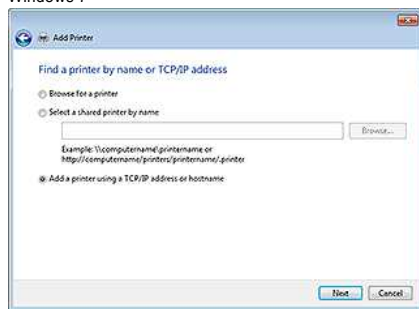
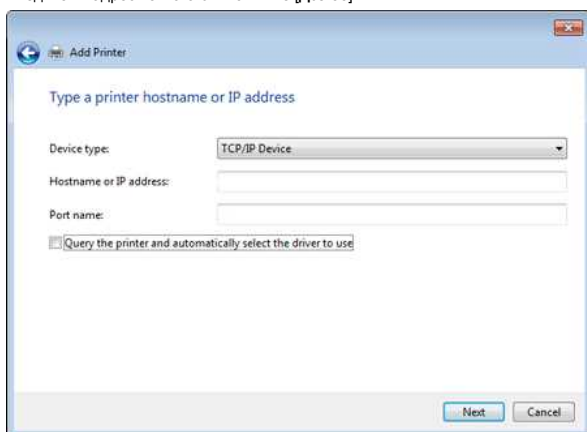
Windows 7

В диалоговом окне **[Найти принтер по имени или адресу TCP/IP]** выберите **[Добавить принтер, используя адрес TCP/IP или имя хоста]**, а затем нажмите **[Далее]**.

Windows 8 или более поздней версии



Windows 7

12. Введите IP-адрес из шага 9 и нажмите **[Далее]**.13. Когда появится диалоговое окно **[Какую версию драйвера вы хотите использовать?]** выберите **[Использовать уже установленный драйвер (рекомендуется)]**, затем нажмите **[Далее]**.14. Проверьте имя принтера и нажмите **[Далее]**. Подключение компьютера к принтеру завершено.15. Снова откройте окно **[Устройства и принтеры]**, щелкните правой кнопкой мыши значок принтера и выберите пункт **[Свойства принтера]**.16. На вкладке **[Порты]** проверьте следующее:

- а) IP-адрес принтера совпадает с адресом из шага 8.
 - б) Выбран параметр **[Стандартный порт TCP/IP]** (не порт WSD).
- Нажмите **[Применить]**.

17. Убедитесь, что светодиод Editor Lite не горит. Запустите P-touch Editor и выберите принтер в списке.


18. Теперь можно редактировать и печатать наклейки по беспроводной сети с компьютера.

Для Mac (macOS 10.15 или более ранней версии):

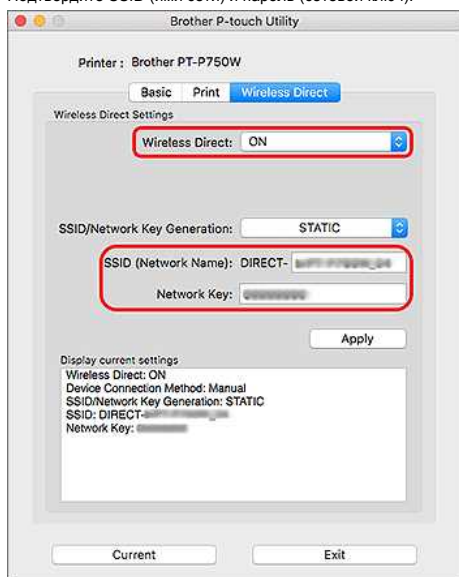
1. Загрузите **Полный пакет программного обеспечения** из раздела **[Файлы]** на данном сайте.
2. Дважды щелкните загруженный файл, а затем запустите программу установки из **[Start Here OSX]**.
3. В диалоговом окне **[Connection Type]** (Тип подключения) выберите **[Local Connection (USB)]** (Локальное подключение (USB)) и следуйте инструкциям на экране.



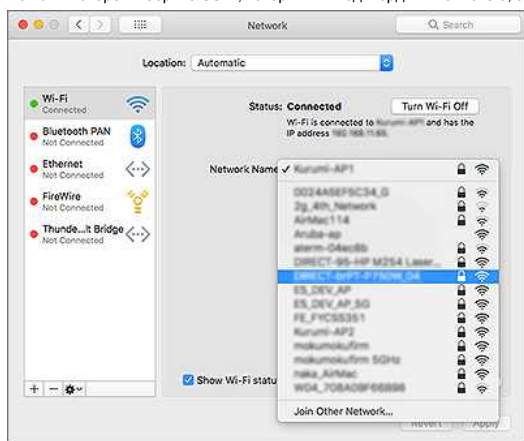
4. После завершения установки нажмите и удерживайте кнопку беспроводного режима на принтере в течение одной секунды, чтобы включить режим беспроводной связи. Когда загорится индикатор Wi-Fi, отпустите кнопку беспроводного режима.

 Убедитесь, что на компьютере установлена утилита P-touch Utility. Если она не установлена, загрузите ее из раздела [\[Файлы\]](#) на данном сайте.

5. Подключите принтер к компьютеру с помощью кабеля USB и запустите P-touch Utility.
Подробнее см. в разделе "[Использование P-touch Utility \(для Mac OSX\)](#)".
6. На вкладке **[Wireless Direct]** установите для параметра **[Wireless Direct]** значение **[ON]** (Вкл.).
Подтвердите SSID (имя сети) и пароль (сетевой ключ).



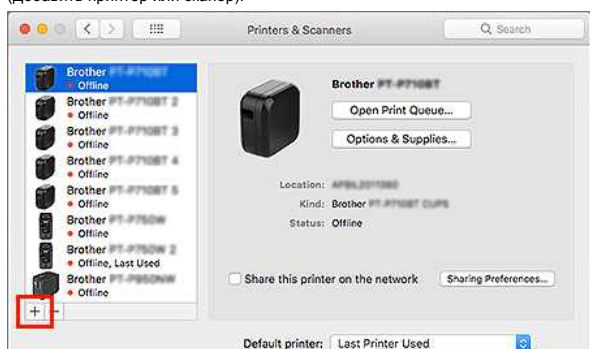
7. На компьютере выберите SSID, который вы подтвердили на шаге 6, а затем подключитесь к принтеру.



- SSID (сетевое имя) и пароль (сетевой ключ) принтера по умолчанию:
SSID: "DIRECT-brPT-P750W****", где "****" – это последние четыре цифры серийного номера устройства (серийный номер можно найти, открыв крышку отсека для кассеты).
- Пароль: 00000000
- Если вы изменили пароль с помощью окна Communication Settings, его необходимо ввести после выбора принтера.
- Чтобы распечатать SSID и пароль, дважды нажмите кнопку беспроводного режима (используйте ленту шириной 24 мм).

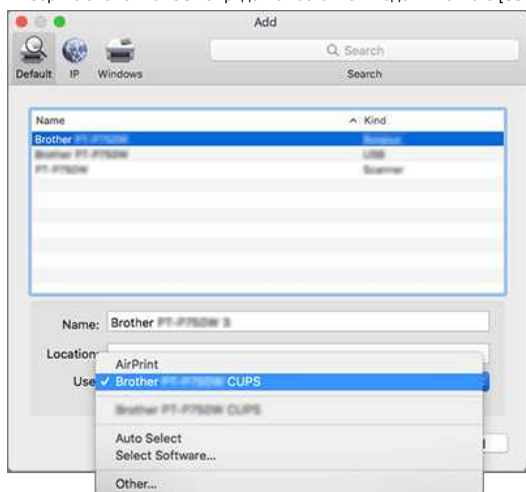
8. При появлении запроса на ввод пароля введите пароль (сетевой ключ), который был подтвержден на шаге 6.
Дождитесь установки соединения.

9. На компьютере Mac выберите **[Printers & Scanners]** (Принтеры и сканеры) в меню **[System Preferences]** (Системные настройки), затем нажмите кнопку **[+]**. Нажмите **[Add Printer or Scanner]** (Добавить принтер или сканер).



Default paper size: Tabloid Oversize

10. Выберите в списке принтер, который требуется использовать.
Выберите элемент с "CUPS" рядом с названием модели в списке **[Use]** (Использовать).



11. Нажмите кнопку **[Add]** (Добавить).
12. Отсоедините кабель USB.
13. Убедитесь, что светодиод Editor Lite не горит. Запустите P-touch Editor и выберите принтер в списке.
14. Теперь можно редактировать и печатать наклейки по беспроводной сети с компьютера.

© 2001-2021 Brother Industries, Ltd. Все права защищены.

Любые коммерческие наименования и торговые наименования компаний, которые можно найти в изделиях компании Brother, а также в сопутствующей документации и любых других материалах являются товарными знаками или зарегистрированными товарными знаками соответствующих компаний.

Как уменьшить поле с начала или конца этикетки при печати? (iPrint&Label)

Можно уменьшить поля ленты, выбрав для параметра [Chain Printing] (Последовательная печать) значение ON (Вкл.) на экране редактирования iPrint&Label. (Это эффективно при печати нескольких этикеток).

Процедура заключается в следующем:

1. Отредактируйте этикетки с помощью iPrint&Label.
2. Нажмите **[PRINT]** (Печать).
3. В разделе **[Cut Options]** (Параметры обрезки) нажмите на кнопку переключения параметра **[Chain Printing]** (Последовательная печать), чтобы включить его. Если установлен параметр **[Auto Cut]** (Автоматическая обрезка), отключите его.
4. Нажмите кнопку **[PRINT]** (Печать).



Чтобы лента не обрезалась в середине текста, обязательно протяните ее перед тем, как обрезать.

Дополнительную информацию см. в разделе часто задаваемых вопросов: "[Принтер останавливается во время печати, или лента обрезается в середине текста. \(P-touch Design&Print / Design&Print 2\)](#)"

© 2001-2022 Brother Industries, Ltd. Все права защищены.

Любые коммерческие наименования и торговые наименования компаний, которые можно найти в изделиях компании Brother, а также в сопутствующей документации и любых других материалах являются товарными знаками или зарегистрированными товарными знаками соответствующих компаний.



Как печатать по беспроводной сети после установки драйвера принтера? (для macOS 10.15 или более ранней версии)

Настройте беспроводное соединение с помощью мастера настройки беспроводного устройства:

1. Включите принтер.



Для подключения принтера к беспроводной сети необходимо использовать адаптер переменного тока или литий-ионный аккумулятор, входящий в комплект поставки. Если принтер Brother работает от щелочных или никель-металлогидридных батареек, его нельзя подключить к беспроводной сети.

2. Убедитесь, что на принтере включена функция Wi-Fi®.
3. Подготовьте SSID (имя сети) и пароль (сетевой ключ) беспроводного маршрутизатора (или точки доступа).
4. Загрузите **[Полный пакет программного обеспечения]** из раздела **[Файлы]** на данном сайте.
5. Дважды щелкните по загруженному файлу.
6. В зависимости от модели устройства программа установки может отобразить значок Utilities. Следуйте одной из инструкций ниже:

Если значок Utilities отображается	Если значок Utilities не отображается
<p>Нажмите на значок [Utilities] (Утилиты).</p> 	<p>Нажмите на значок [Brother Support] (Поддержка Brother).</p> 

7. Нажмите на значок **[Wireless Device Setup Wizard]** (Мастер настройки беспроводного устройства) и следуйте инструкциям на экране.



Для завершения подключения рекомендуется использовать USB-кабель.

© 2001-2022 Brother Industries, Ltd. Все права защищены.

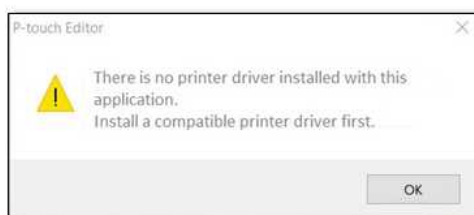
Любые коммерческие наименования и торговые наименования компаний, которые можно найти в изделиях компании Brother, а также в сопутствующей документации и любых других материалах являются товарными знаками или зарегистрированными товарными знаками соответствующих компаний.







В программе P-touch Editor отображается сообщение “Для данного приложения не установлен драйвер принтера.” (Windows 10)



Если у вас отображается эта ошибка, возможно, компьютер неправильно обнаруживает ваш принтер. Выполните следующие действия:

1. Нажмите кнопку "Пуск" - ([Все приложения]) - [Службные - Windows] - [Панель управления] - [Оборудование и звук] - [Устройства и принтеры].
2. Проверьте, отображается ли ваш принтер как неизвестное устройство.



Если в папке **Устройства и принтеры** не отображается ваш принтер, убедитесь что:

- Принтер включен.
- Принтер подключен к компьютеру по USB.

3. Щёлкните правой кнопкой мыши по принтеру, отображаемому как неизвестное устройство, а затем нажмите **Удалить устройство**.



4. Убедитесь, что USB-кабель подключен к компьютеру и принтеру.
5. Выключите принтер и снова включите его. Компьютер должен определить принтер.



Если принтер не определён, отсоедините USB-кабель, а затем снова подключите его.

© 2001-2021 Brother Industries, Ltd. Все права защищены.

Любые коммерческие наименования и торговые наименования компаний, которые можно найти в изделиях компании Brother, а также в сопутствующей документации и любых других материалах являются товарными знаками или зарегистрированными товарными знаками соответствующих компаний.







Установка BRAdmin Professional 3

[> Нажмите здесь, чтобы загрузить BRAdmin Professional 3.](#)

После завершения загрузки дважды щелкните по загруженному файлу. Следуйте инструкциям на экране для завершения установки.

© 2001-2022 Brother Industries, Ltd. Все права защищены.

Любые коммерческие наименования и торговые наименования компаний, которые можно найти в изделиях компании Brother, а также в сопутствующей документации и любых других материалах являются товарными знаками или зарегистрированными товарными знаками соответствующих компаний.



Печать невозможна. (P-touch Editor5.3 для Mac)

Для решения проблемы выполните следующие действия:

[ШАГ 1: Проверьте соединение между принтером и компьютером](#)

[ШАГ 2: Перезапустите принтер и P-touch Editor](#)

ШАГ1: Проверьте соединение между принтером и компьютером

- i. Убедитесь, что принтер включен.
- ii. Убедитесь, что оба конца USB-кабеля правильно вставлены в компьютер и принтер.
 - Попробуйте отсоединить и снова подсоединить USB-кабель с обоих концов. Отсоедините принтер от компьютера и затем снова подсоедините его.
 - Попробуйте использовать другой USB-порт, если он есть.
 - Если вы используете USB-концентратор, отсоедините его и подключите принтер напрямую к компьютеру. В зависимости от модели USB-концентратора принтер может быть обнаружен неправильно.
 - Используйте USB-кабель длиной не более 2 м.
 - Попробуйте использовать другой USB-кабель, если он есть в наличии.
 - При использовании сетевой модели убедитесь, что вы случайно не подключили USB-кабель к порту LAN, а не к порту USB.
- iii. Убедитесь, что режим Editor Lite отключен.

Для моделей PT-P750W / QL-700 / QL-1110NWB

Если горит индикатор Editor Lite, нажмите и удерживайте кнопку Editor Lite, пока соответствующий индикатор не погаснет.

ШАГ 2: Перезапустите принтер и P-touch Editor

Возможно, программа P-touch Editor стала работать нестабильно, и ее необходимо перезапустить. После сохранения всех данных попробуйте перезапустить P-touch Editor, а затем выключите принтер. После перезапуска P-touch Editor снова включите принтер.

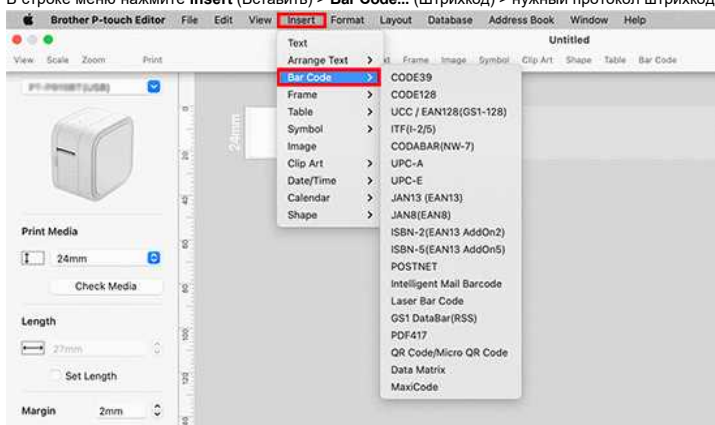
© 2001-2022 Brother Industries, Ltd. Все права защищены.

Любые коммерческие наименования и торговые наименования компаний, которые можно найти в изделиях компании Brother, а также в сопутствующей документации и любых других материалах являются товарными знаками или зарегистрированными товарными знаками соответствующих компаний.

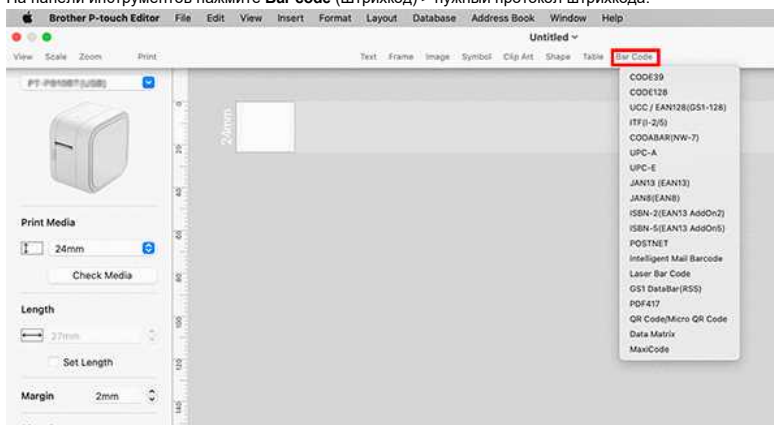
Как создать наклейку, содержащую штрихкод / QR-код (P-touch Editor 5.2 или более поздняя версия для Mac)

Чтобы создать наклейку, содержащую штрихкод/QR-код, выполните следующие действия:

1. Запустите P-touch Editor.
Программу P-touch Editor можно загрузить из раздела [\[Файлы\]](#) на данном сайте.
2. Выберите протокол штрихкода, следуя одному из способов ниже:
 - В строке меню нажмите **Insert (Вставить) > Bar Code...** (Штрихкод) > нужный протокол штрихкода.



- На панели инструментов нажмите **Bar code** (Штрихкод) > нужный протокол штрихкода.



Для создания QR-кода выберите **QR Code / Micro QR Code**.

3. Отобразится диалоговое окно редактирования штрихкода.
Введите данные штрихкода и другую необходимую информацию в поле **Data** (Данные) и нажмите **OK**.

4. Штрихкод будет вставлен в наклейку.



Протокол штрихкода нельзя изменить после его создания.
Вернитесь к [шагу 2](#), чтобы выбрать нужный протокол штрихкода и создать новый штрихкод.

или зарегистрированными товарными знаками соответствующих компаний.





Как открывать в Pro Label Tool файлы LBX, созданные в P-touch Editor

1. Отправьте файлы LBX, созданные в P-touch Editor, на мобильное устройство по электронной почте.
2. На мобильном устройстве выберите приложение Pro Label Tool, чтобы открыть полученные файлы.
Приложение Pro Label Tool можно загрузить [здесь для Android™](#) или [здесь для iOS](#).

Ограничения объектов в Pro Label Tool:

Объект	Ограничение
Текст Штрихкод Кабельный объект	При редактировании файлов, созданных с помощью функции подключения к базе данных, их необходимо повторно подключить в приложении Pro Label Tool.
Нумерация	При редактировании объекта в Pro Label Tool нумерация, заданная в P-touch Editor, будет сброшена.
Дата и время	Не редактируется. (Приложение Pro Label Tool использует настройку времени P-touch Editor.)
Ссылка на объект	Невозможно добавить новые ссылки на объект или изменить данные дочернего объекта. (Приложение Pro Label Tool будет использовать ссылки на объекты, созданные в P-touch Editor.)
Форма (многоугольник/прямоугольник) Таблица Группа Рамка Фон Символ Создание картинки Календарь Упорядочивание текста	Не редактируется. (Возможна только печать.)
Линия отреза	Настройка положения линии отреза P-touch Editor недоступна в приложении Pro Label Tool.
Несколько листов	Если макет наклейки, созданный в P-touch Editor, содержит несколько листов, в приложении Pro Label Tool будет доступен только первый лист.

© 2001-2022 Brother Industries, Ltd. Все права защищены.

Любые коммерческие наименования и торговые наименования компаний, которые можно найти в изделиях компании Brother, а также в сопутствующей документации и любых других материалах являются товарными знаками или зарегистрированными товарными знаками соответствующих компаний.





