

## ดัชนี

หากต้องการบันทึกไฟล์ PDF นี้ให้เลือก "บันทึก" จากเมนู "เพิ่ม"  
การส่งข้อความที่พบอยู่ในดัชนีไม่ได้เป็นเหมือนกันกับคำสั่งในข้อความหลัก

### การเริ่มต้นการใช้งาน

#### ติดตั้ง

##### ซอฟต์แวร์

- วิธีการค้นหาหมายเลขประจำเครื่อง (ซีเรียล 넘เบอร์)
- วิธีการติดตั้งซอฟต์แวร์ของบราวเซอร์บนคอมพิวเตอร์ที่ไม่ได้เชื่อมต่ออินเทอร์เน็ต

#### การตั้งค่าเครื่อง

##### ขั้นตอนการตั้งค่าทั่วไป

- ไม่สามารถบันทึกไฟล์ที่ดาวน์โหลดมาจากหน้าเว็บไซต์ Brother support (สำหรับผู้ใช้ Windows)
- การติดตั้งซอฟต์แวร์
- วิธีการติดตั้งซอฟต์แวร์ของบราวเซอร์บนคอมพิวเตอร์ที่ไม่ได้เชื่อมต่ออินเทอร์เน็ต

#### การเชื่อมต่อกับคอมพิวเตอร์

##### USB

- ไม่สามารถพิมพ์ได้ (การเชื่อมต่อแบบ USB)

#### การเชื่อมต่อกับอุปกรณ์เคลื่อนที่

##### แอปพลิเคชันสำหรับอุปกรณ์เคลื่อนที่

- แอปพลิเคชันสำหรับอุปกรณ์มือถือ iOS แบบใดที่สามารถใช้งานได้
- แอปพลิเคชันสำหรับอุปกรณ์มือถือ Android™ แบบใดที่สามารถใช้งานได้?

##### Mobile App Compatibility

- แอปพลิเคชันสำหรับอุปกรณ์มือถือ iOS แบบใดที่สามารถใช้งานได้
- แอปพลิเคชันสำหรับอุปกรณ์มือถือ Android™ แบบใดที่สามารถใช้งานได้?

### การใช้งานอย่างง่าย

#### P-touch Editor (สำหรับ Windows)

##### หมายเลข

- วิธีการใช้ฟังก์ชันลำดับเลข (โปรแกรม P-touch Editor 5.1/5.2 สำหรับผู้ใช้ Windows)

##### บาร์โค้ด

- ตัวเลขบาร์โค้ดไม่แสดงที่ด้านใต้ของบาร์โค้ด (โปรแกรม P-touch Editor สำหรับผู้ใช้ Windows)
- วิธีการสร้างบาร์โค้ดจากข้อมูลที่มีอยู่ในสองหัวข้อ (โปรแกรม P-touch Editor 5.1/5.2 สำหรับผู้ใช้ Windows)
- ฉันสามารถใช้ข้อมูลใน Excel เพื่อพิมพ์ลงบนฉลากได้อย่างไร (โปรแกรม P-touch Editor 5.1/5.2 สำหรับผู้ใช้ Windows)
- ฉันสามารถสร้างบาร์โค้ดในฉลากได้อย่างไร? (โปรแกรม P-touch Editor 5.1/5.2 สำหรับผู้ใช้ Windows)
- ฉันสามารถขยายขนาดของตัวอักษรหรือตัวเลขในบาร์โค้ดได้อย่างไร? (โปรแกรม P-touch Editor 5.1/5.2 สำหรับผู้ใช้ Windows)

##### เค้าโครง

- ฉันสามารถสร้างฉลากแบบป้อนที่อยู่ได้อย่างไร? (โปรแกรม P-touch Editor 5.x สำหรับผู้ใช้ Windows®)
- ฉันสามารถปรับความยาวของฉลากซึ่งขึ้นอยู่กับจำนวนของข้อความโดยอัตโนมัติได้หรือไม่? (โปรแกรม P-touch Editor 5.1/5.2 สำหรับผู้ใช้ Windows)
- ฉันสามารถรวมอักขระแนวตั้งและอักขระแนวอนบนฉลากได้อย่างไร? (โปรแกรม P-touch Editor 5.1/5.2 สำหรับผู้ใช้ Windows)
- ฉันสามารถสร้างฉลากโดยการเลือกใช้เทมเพลตได้หรือไม่? (โปรแกรม P-touch Editor 5.1/5.2 สำหรับผู้ใช้ Windows®)
- ฉันสามารถสร้างตารางลงบนฉลากได้อย่างไร? (โปรแกรม P-touch Editor 5.1/5.2 สำหรับผู้ใช้ Windows®)
- ฉันสามารถพิมพ์รูปภาพที่แทรกเข้ามาโดยคงขนาดเดิมได้หรือไม่? (โปรแกรม P-touch Editor 5.1/5.2 สำหรับผู้ใช้ Windows)
- ฉันสามารถบันทึกรูปแบบเค้าโครงที่ฉันสร้างขึ้นมาได้อย่างไร? (โปรแกรม P-touch Editor 5.1/5.2 สำหรับผู้ใช้ Windows®)
- ฉันสามารถพิมพ์ข้อความในแนวตั้งได้อย่างไร? (โปรแกรม P-touch Editor 5.1 หรือ 5.2 สำหรับผู้ใช้ระบบปฏิบัติการ Windows)
- ฉันสามารถพิมพ์ฉลากครึ่งละหลายแผ่นได้อย่างไร? (โปรแกรม P-touch Editor 5.1/5.2 สำหรับผู้ใช้ Windows®)

##### Templates

- ฉันสามารถใช้ข้อมูลใน Excel เพื่อพิมพ์ลงบนฉลากได้อย่างไร (โปรแกรม P-touch Editor 5.1/5.2 สำหรับผู้ใช้ Windows)
- ฉันสามารถสร้างฉลากโดยการเลือกใช้เทมเพลตได้หรือไม่? (โปรแกรม P-touch Editor 5.1/5.2 สำหรับผู้ใช้ Windows®)
- ฉันสามารถสร้างบัตรประจำตัว (ID label) โดยใช้เทมเพลตได้อย่างไร? (โปรแกรม P-touch Editor 5.1/5.2 สำหรับผู้ใช้ Windows®)

##### การพิมพ์

- ประเภทไฟล์รูปภาพที่สามารถพิมพ์ได้คือ? (โปรแกรม P-touch Editor 5.1/5.2 สำหรับผู้ใช้ Windows®)
- ฉันสามารถใช้ข้อมูลใน Excel เพื่อพิมพ์ลงบนฉลากได้อย่างไร (โปรแกรม P-touch Editor 5.1/5.2 สำหรับผู้ใช้ Windows)
- ฉันสามารถเปิดไฟล์ Excel/Access กับฟังก์ชัน Database ได้อย่างไร? (โปรแกรม P-touch Editor 5.1/5.2 สำหรับผู้ใช้ Windows®)

##### การใช้ซอฟต์แวร์

- ฉันสามารถสร้างฉลากแบบป้อนที่อยู่ได้อย่างไร? (โปรแกรม P-touch Editor 5.x สำหรับผู้ใช้ Windows®)
- ข้อมูลที่ถูกสร้างมาจากแอปพลิเคชันอื่นสามารถใช้งานได้กับโปรแกรม P-touch Editor 5.1/5.2 และสามารถแก้ไขข้อมูลได้หรือไม่? (โปรแกรม P-touch Editor 5.1/5.2 สำหรับผู้ใช้ Windows)
- รายชื่อฉลากคืออะไร? (โปรแกรม P-touch Editor 5.1 สำหรับผู้ใช้ Windows)
- ประเภทไฟล์รูปภาพที่สามารถพิมพ์ได้คือ? (โปรแกรม P-touch Editor 5.1/5.2 สำหรับผู้ใช้ Windows®)
- ฉันสามารถบันทึกรูปแบบเค้าโครงที่ฉันสร้างขึ้นมาได้อย่างไร? (โปรแกรม P-touch Editor 5.1/5.2 สำหรับผู้ใช้ Windows®)
- ฉันสามารถพิมพ์ฉลากครึ่งละหลายแผ่นได้อย่างไร? (โปรแกรม P-touch Editor 5.1/5.2 สำหรับผู้ใช้ Windows®)
- ฉันสามารถบันทึกการตั้งค่าเครื่องพิมพ์ไปยังไฟล์ได้อย่างไร? (สำหรับผู้ใช้ Windows)

##### ฐานข้อมูล

- ข้อมูลที่ถูกสร้างมาจากแอปพลิเคชันอื่นสามารถใช้งานได้กับโปรแกรม P-touch Editor 5.1/5.2 และสามารถแก้ไขข้อมูลได้หรือไม่? (โปรแกรม P-touch Editor 5.1/5.2 สำหรับผู้ใช้ Windows)
- วิธีการสร้างบาร์โค้ดจากข้อมูลที่มีอยู่ในสองหัวข้อ (โปรแกรม P-touch Editor 5.1/5.2 สำหรับผู้ใช้ Windows)
- ฉันสามารถใช้ข้อมูลใน Excel เพื่อพิมพ์ลงบนฉลากได้อย่างไร (โปรแกรม P-touch Editor 5.1/5.2 สำหรับผู้ใช้ Windows)
- ฉันสามารถเปิดไฟล์ Excel/Access กับฟังก์ชัน Database ได้อย่างไร? (โปรแกรม P-touch Editor 5.1/5.2 สำหรับผู้ใช้ Windows®)

#### P-touch Editor (สำหรับ Mac)

##### หมายเลข

- ฉันสามารถใช้ฟังก์ชันการลำดับเลขได้อย่างไร? (โปรแกรม P-touch Editor 5.1 สำหรับ Mac)

##### บาร์โค้ด

- วิธีการสร้างบาร์โค้ดในฉลาก (โปรแกรม P-touch Editor 5.1 สำหรับ Mac)

##### เค้าโครง

- ฉันสามารถพิมพ์ฉลากในแนวตั้งได้อย่างไร? (โปรแกรม P-touch Editor 5.1 สำหรับ Mac)

##### Templates

- [ฉันสามารถใช้แท็บเล็ตได้อย่างไร? \(โปรแกรม P-touch Editor 5.1 สำหรับผู้ใช้งาน Mac\)](#)

#### การพิมพ์

- [ไม่สามารถเลือกชื่อเครื่องพิมพ์ใน P-touch Editor ได้ \(สำหรับผู้ใช้งาน macOS 10.13 ขึ้นไป\)](#)

#### การใช้ซอฟต์แวร์

- [ฉันสามารถดาวน์โหลดโปรแกรม P-touch Editor 5.2 สำหรับ Mac ได้ที่ไหน?](#)
- [ฉันสามารถพิมพ์ฉลากในแนวตั้งได้อย่างไร? \(โปรแกรม P-touch Editor 5.1 สำหรับ Mac\)](#)
- [ฉันสามารถเปลี่ยนหน่วยการวัด "มม.\(mm\)" และ "นิ้ว \(inches\)" ได้อย่างไร? \(โปรแกรม P-touch Editor 5.1 สำหรับเครื่องแมค\)](#)

#### แอปพลิเคชันสำหรับอุปกรณ์เคลื่อนที่

##### Brother iPrint&Label

- [ฉันสามารถเปลี่ยนการตั้งค่าของบาร์โค้ดเหมือนกับการเปลี่ยนขนาดของบาร์โค้ดได้หรือไม่? \(โปรแกรม iPrint&Label\)](#)
- [ฉันสามารถเปลี่ยนโปรโตคอลบาร์โค้ดที่อยู่ในแท็บเล็ตได้หรือไม่? \(โปรแกรม iPrint&Label\)](#)
- [ฉันสามารถใช้แอปกับ iPad ของฉันได้หรือไม่? \(โปรแกรม iPrint&Label\)](#)
- [ฉันสามารถสร้างฉลากบาร์โค้ดได้อย่างไร? \(โปรแกรม iPrint&Label\)](#)
- [ทำไมถึงมีแท็บเล็ตของฉลากให้เลือกจำนวนมากเมื่อมีการเปิดใช้อุปกรณ์กับปิดใช้อุปกรณ์? \(โปรแกรม iPrint&Label\)](#)
- [หากฉันได้รับสายเรียกเข้าหรือข้อความบนมือถือระหว่างพิมพ์ฉลาก ฉันสามารถพิมพ์ฉลากต่อได้หรือไม่? \(พิมพ์ผ่านโปรแกรม iPrint&Label\)](#)
- [ฉันสามารถใช้โปรแกรม iPrint&Label กับเครื่องพิมพ์ยี่ห้ออื่นหรือของบริษัทอื่นได้หรือไม่? \(โปรแกรม iPrint&Label\)](#)
- [เครื่องพิมพ์ฉลากรุ่นใดที่สามารถใช้งานกับโปรแกรม iPrint&Label ได้ \(iPrint&Label\)](#)
- [ฉันสามารถดาวน์โหลดแอปพลิเคชันเบราว์เซอร์ iPrint&Label ได้จากที่ไหน? \(แอปพลิเคชัน iPrint&Label\)](#)
- [ฉันสามารถสร้างฉลากพร้อมกับวันที่และเวลาได้หรือไม่? \(โปรแกรม iPrint&Label\)](#)
- [ฉันสามารถพิมพ์โดยใช้ตัวเลือก "portrait" \(โปรแกรม iPrint&Label\) ได้อย่างไร?](#)

#### ซอฟต์แวร์

##### ไดรเวอร์เครื่องพิมพ์

- [วิธีการก่อนการติดตั้งไดรเวอร์เครื่องพิมพ์](#)
- [วิธีการลบข้อมูลทีละทะเบียนและไฟล์ที่เกี่ยวข้องในไดรเวอร์เครื่องพิมพ์](#)

##### P-touch Editor Lite

- [ฉันสามารถสร้างฉลากโดยผสมสัญลักษณ์ที่มี 1-2 บรรทัดได้อย่างไร? \(โปรแกรม P-touch Editor Lite\)](#)
- [วิธีการใช้ฟังก์ชันการลำดับเลข \(โปรแกรม P-touch Editor Lite\)](#)
- [ฉันสามารถเปลี่ยนการตั้งค่าของ "มม.\(mm\)" และ "นิ้ว \(inches\)" ได้อย่างไร? \(สำหรับโปรแกรม P-touch Editor Lite\)](#)
- [ฉันสามารถหมุนวัตถุได้อย่างไร? \(โปรแกรม P-touch Editor Lite\)](#)

#### ระบบปฏิบัติการ

##### Mac

- [วิธีการทราบระบบปฏิบัติการ \(OS\) ของ Windows หรือ Mac ที่คุณใช้งานอยู่](#)
- [วิธีการเปิดหน้าต่าง Devices and Printers](#)
- [การติดตั้งซอฟต์แวร์](#)

##### Windows

- [วิธีการทราบระบบปฏิบัติการ \(OS\) ของ Windows หรือ Mac ที่คุณใช้งานอยู่](#)
- [วิธีการเปิดหน้าต่าง Devices and Printers](#)
- [ไม่สามารถบันทึกไฟล์ที่ดาวน์โหลดมาจากหน้าเว็บไซต์ Brother support \(สำหรับผู้ใช้งาน Windows\)](#)
- [งานที่พิมพ์ออกมาขาดหายบางส่วนหรือหน้าจอเป็นสีฟ้าหลังจากการอัปเดตของ Windows 10 \(March 2021\)](#)
- [การติดตั้งซอฟต์แวร์](#)

#### Installation

##### ซอฟต์แวร์

- [วิธีการค้นหาหมายเลขประจำเครื่อง \(ซีเรียลนัมเบอร์\)](#)
- [ไม่สามารถบันทึกไฟล์ที่ดาวน์โหลดมาจากหน้าเว็บไซต์ Brother support \(สำหรับผู้ใช้งาน Windows\)](#)
- [ฉันสามารถดาวน์โหลดโปรแกรม P-touch Editor 5.2 สำหรับ Mac ได้ที่ไหน?](#)
- [การติดตั้งซอฟต์แวร์](#)

#### การแก้ปัญหา

##### ซอฟต์แวร์

##### ไดรเวอร์เครื่องพิมพ์

- [ที่โปรแกรม P-touch Editor แสดงข้อความ "There is no printer driver installed with this application." \(สำหรับผู้ใช้งาน Windows 10\)](#)
- [ฉันไม่สามารถติดตั้งไดรเวอร์เครื่องพิมพ์ได้เพราะการติดตั้งได้หยุดลงหลังจากที่ฉันได้เชื่อมต่อเครื่องพิมพ์เข้ากับเครื่องคอมพิวเตอร์](#)

#### P-touch Editor (สำหรับ Windows)

##### คุณภาพการพิมพ์

- [ฉลากของฉันทพิมพ์ออกมากลับด้าน \(mirror image\) ฉันสามารถเปิดหรือปิดการใช้งานฟังก์ชันการพิมพ์แบบกลับด้านได้อย่างไร? \(โปรแกรม P-touch Editor 5.1/5.2 สำหรับผู้ใช้งานระบบปฏิบัติการ Windows\)](#)
- [บางส่วนของฉลากไม่ถูกพิมพ์ออกมา \(P-touch Editor 5.1/5.2 สำหรับผู้ใช้งานระบบปฏิบัติการ Windows\)](#)

##### สี

- [ไม่สามารถเลือกความกว้างของแถบได้เลือกได้แต่ขนาดกระดาษมาตรฐานเท่านั้น \(โปรแกรม P-touch Editor 5.1/5.2 สำหรับผู้ใช้งาน Windows\)](#)

##### ฐานข้อมูล

- [เมื่อฉันได้ลองใช้ฟังก์ชันการเชื่อมต่อฐานข้อมูล ฉันได้รับข้อความผิดพลาด "Code=800401f9 Msg: Error in the DLL Source: ADODB.Connection.Description:" ฉันควรทำอย่างไร?](#)

##### Add-ins

- โปรแกรม P-touch Editor บางครั้งเกิดความผิดพลาด (สำหรับผู้ใช้งาน Office 2013 หรือ 2016)
- รูปแบบข้อความที่ใช้กับฟังก์ชัน Add-In จะแตกต่างจากข้อมูลต้นฉบับ เพราะสาเหตุใด? (โปรแกรม P-touch Editor 5.1/5.2 สำหรับผู้ใช้งาน Windows®)

#### บาร์โค้ด

- ตัวเลขบาร์โค้ดไม่แสดงที่ด้านใต้ของบาร์โค้ด (โปรแกรม P-touch Editor สำหรับผู้ใช้งาน Windows)

#### ข้อความแสดงข้อผิดพลาด

- ฉันได้รับข้อความ "OneDrive could not be accessed" และไม่สามารถเปิดหรือบันทึกไฟล์ได้ (โปรแกรม P-touch Editor 5.1/5.2 สำหรับผู้ใช้งาน Windows)

#### การดำเนินงาน

- มีบางฟังก์ชันที่สามารถใช้งานได้ ใน P-touch Editor 5.4 แต่ไม่สามารถใช้งานได้ ใน P-touch Editor 6.x. (สำหรับผู้ใช้งาน Windows)
- ไม่พบฟังก์ชันการถ่ายโอนรูปแบบในโปรแกรม P-touch Editor 6.x. (สำหรับผู้ใช้งาน Windows)
- มีวิธีใดบ้างที่สามารถเก็บและจัดการข้อมูลจากได้โดยอัตโนมัติ? (โปรแกรม P-touch Editor 5.1/5.2 สำหรับผู้ใช้งาน Windows®)
- ฉันไม่สามารถเลือกชื่อเครื่องพิมพ์ของฉันจากเมนู "Application Matching Printer" ได้ในกล่องโต้ตอบของ "Printer Setup" (โปรแกรม P-touch Editor 5.1/5.2 สำหรับผู้ใช้งาน Windows)
- โปรแกรม P-touch Editor บางครั้งเกิดความผิดพลาด (สำหรับผู้ใช้งาน Office 2013 หรือ 2016)
- ไม่สามารถพิมพ์วันที่และเวลาได้ (โปรแกรม P-touch Editor 5.1/5.2 สำหรับผู้ใช้งาน Windows®)
- ฉลากของฉันทพิมพ์ออกมากลับด้าน (mirror image) ฉันสามารถเปิดหรือปิดการใช้งานฟังก์ชันการพิมพ์แบบกลับด้านได้อย่างไร? (โปรแกรม P-touch Editor 5.1/5.2 สำหรับผู้ใช้งานระบบปฏิบัติการ Windows)
- ฉันได้รับข้อความ "OneDrive could not be accessed" และไม่สามารถเปิดหรือบันทึกไฟล์ได้ (โปรแกรม P-touch Editor 5.1/5.2 สำหรับผู้ใช้งาน Windows)

## P-touch Editor (สำหรับ Mac)

#### การดำเนินงาน

- ไม่สามารถเลือกชื่อเครื่องพิมพ์ใน P-touch Editor ได้ (สำหรับผู้ใช้งาน macOS 10.13 ขึ้นไป)
- ฉันไม่สามารถใช้งานบางปุ่มหรือบางฟังก์ชันในโปรแกรม P-touch Editor หรือไดรเวอร์เครื่องพิมพ์ได้ (สำหรับผู้ใช้งาน macOS 10.15.x)
- เมื่อฉันลองโหลดข้อมูลจากไฟล์ CSV เข้าในโปรแกรม P-touch Editor สำหรับเครื่องแมคอินทอช ตัวอักษรในข้อมูลไม่สามารถอ่านได้
- ฉันสามารถดาวน์โหลดโปรแกรม P-touch Editor 5.2 สำหรับ Mac ได้ที่ไหน?

#### ไม่สามารถพิมพ์ได้

- ไม่สามารถเลือกชื่อเครื่องพิมพ์ใน P-touch Editor ได้ (สำหรับผู้ใช้งาน macOS 10.13 ขึ้นไป)
- ไม่สามารถพิมพ์ได้ (P-touch Editor 5.3 สำหรับ Mac)
- ฉันไม่สามารถใช้งานบางปุ่มหรือบางฟังก์ชันในโปรแกรม P-touch Editor หรือไดรเวอร์เครื่องพิมพ์ได้ (สำหรับผู้ใช้งาน macOS 10.15.x)

#### คุณภาพการพิมพ์

- เมื่อฉันลองโหลดข้อมูลจากไฟล์ CSV เข้าในโปรแกรม P-touch Editor สำหรับเครื่องแมคอินทอช ตัวอักษรในข้อมูลไม่สามารถอ่านได้

#### ฐานข้อมูล

- ไม่สามารถแทรกข้อมูลจากฐานข้อมูลเข้าไปในบาร์โค้ด (โปรแกรม P-touch Editor 5.2 หรือสูงกว่า สำหรับผู้ใช้งาน Mac)
- เมื่อฉันลองโหลดข้อมูลจากไฟล์ CSV เข้าในโปรแกรม P-touch Editor สำหรับเครื่องแมคอินทอช ตัวอักษรในข้อมูลไม่สามารถอ่านได้

## ข้อความแสดงข้อผิดพลาด / ไฟสถานะ LED

#### ข้อความแสดงข้อผิดพลาดบนหน้าจอคอมพิวเตอร์

- ที่โปรแกรม P-touch Editor แสดงข้อความ "There is no printer driver installed with this application." (สำหรับผู้ใช้งาน Windows 10)
- เมื่อฉันติดตั้งไดรเวอร์ข้อความ "Setup start error code 2" ("code 193", "code 216" หรือ "code 267") ปรากฏ ฉันควรทำอะไร?
- ฉันไม่สามารถใช้ฟังก์ชันการเชื่อมต่อฐานข้อมูล ฉันได้รับข้อความผิดพลาด "Code=800401f9 Msg: Error in the DLL Source: ADODB. Connection Description: ฉันควรทำอะไร?
- ฉันได้รับข้อความแสดงข้อผิดพลาด ในขณะที่กำลังพิมพ์ปรากฏว่า "Communication Error Cannot Communicate with the Device" (พิมพ์จาก iPrint&Label)

## แอปพลิเคชันสำหรับอุปกรณ์เคลื่อนที่

#### Brother iPrint&Label

- ไม่สามารถค้นพบเครื่องบราเดอร์ในการเชื่อมต่อเครือข่ายแบบไร้สายของฉันได้ (โปรแกรม iPrint&Label)
- ตัวอักษรขีดขวางหรือคุณภาพงานพิมพ์ไม่ดีเมื่อพิมพ์ลงบนฉลากแคบ (โปรแกรม iPrint&Label)
- ฉันได้รับข้อความแสดงข้อผิดพลาด ในขณะที่กำลังพิมพ์ปรากฏว่า "Communication Error Cannot Communicate with the Device" (พิมพ์จาก iPrint&Label)

## การเชื่อมต่อกับคอมพิวเตอร์

#### ความล้มเหลวในการติดตั้ง

- ที่โปรแกรม P-touch Editor แสดงข้อความ "There is no printer driver installed with this application." (สำหรับผู้ใช้งาน Windows 10)
- เมื่อฉันติดตั้งไดรเวอร์ข้อความ "Setup start error code 2" ("code 193", "code 216" หรือ "code 267") ปรากฏ ฉันควรทำอะไร?
- ฉันไม่สามารถติดตั้งไดรเวอร์เครื่องพิมพ์ได้เพราะการติดตั้งได้หยุดลงหลังจากที่ฉันได้เชื่อมต่อเครื่องพิมพ์เข้ากับเครื่องคอมพิวเตอร์

#### ไม่สามารถพิมพ์ได้

- ไม่สามารถพิมพ์ได้ (การเชื่อมต่อแบบ USB)
- ไม่สามารถพิมพ์ได้ (P-touch Editor 5.3 สำหรับ Mac)

## การพิมพ์

#### ไม่สามารถพิมพ์ได้

- ไม่สามารถพิมพ์ได้ (การเชื่อมต่อแบบ USB)
- งานที่พิมพ์ออกมาขาดหายบางส่วนหรือหน้าจอสีฟ้าหลังจากการอัปเดตของ Windows 10 (March 2021)
- ไม่สามารถพิมพ์ได้ (P-touch Editor 5.3 สำหรับ Mac)
- ฉันไม่สามารถเลือกชื่อเครื่องพิมพ์ของฉันจากเมนู "Application Matching Printer" ได้ในกล่องโต้ตอบของ "Printer Setup" (โปรแกรม P-touch Editor 5.1/5.2 สำหรับผู้ใช้งาน Windows)
- ฉันไม่สามารถใช้งานบางปุ่มหรือบางฟังก์ชันในโปรแกรม P-touch Editor หรือไดรเวอร์เครื่องพิมพ์ได้ (สำหรับผู้ใช้งาน macOS 10.15.x)

#### คุณภาพการพิมพ์ / การตั้งค่าการพิมพ์

- งานที่พิมพ์ออกมาขาดหายบางส่วนหรือหน้าจอสีฟ้าหลังจากการอัปเดตของ Windows 10 (March 2021)
- ฉันไม่สามารถใช้งานบางปุ่มหรือบางฟังก์ชันในโปรแกรม P-touch Editor หรือไดรเวอร์เครื่องพิมพ์ได้ (สำหรับผู้ใช้งาน macOS 10.15.x)
- ส่วนบนและส่วนฐานของเนื้อลามีแต่แถบเหลืองออกมา
- ตัวอักษรขีดขวางหรือคุณภาพงานพิมพ์ไม่ดีเมื่อพิมพ์ลงบนฉลากแคบ (โปรแกรม iPrint&Label)
- บางส่วนของฉลากไม่ถูกพิมพ์ออกมา (P-touch Editor 5.1/5.2 สำหรับผู้ใช้ระบบปฏิบัติการ Windows)

#### เค้าโครง

- ไม่สามารถพิมพ์วันที่และเวลาได้ (โปรแกรม P-touch Editor 5.1/5.2 สำหรับผู้ใช้งาน Windows®)
- ฉลากของฉันทพิมพ์ออกมากลับด้าน (mirror image) ฉันสามารถเปิดหรือปิดการใช้งานฟังก์ชันการพิมพ์แบบกลับด้านได้อย่างไร? (โปรแกรม P-touch Editor 5.1/5.2 สำหรับผู้ใช้งานระบบปฏิบัติการ Windows)

#### Paper/Tape/Label Jam

- เทปติดขัดหรือติดอยู่ในเครื่องพิมพ์
- เทปไม่สามารถใช้งานได้อาจเนื่องจากผ้าหมึก (เทปสีดำ) ติดอยู่ระหว่างชั้นเทปและหลุดออกมาจากเครื่องพิมพ์
- ส่วนบนและส่วนฐานของเนื้อลามีเนตเทปเหลือมออกจากเทป

## การถอนการติดตั้ง

### ไดรเวอร์เครื่องพิมพ์

- วิธีการถอนการติดตั้งไดรเวอร์เครื่องพิมพ์
- วิธีการลบข้อมูลลงทะเบียนและไฟล์ที่เกี่ยวข้องในไดรเวอร์เครื่องพิมพ์

## เครื่องพิมพ์

### เครื่องพิมพ์

- วิธีการค้นหาหมายเลขประจำเครื่อง (ซีเรียล 넘เบอร์)
- เทปติดขัดหรือติดอยู่ในเครื่องพิมพ์
- เทปไม่สามารถใช้งานได้อาจเนื่องจากผ้าหมึก (เทปสีดำ) ติดอยู่ระหว่างชั้นเทปและหลุดออกมาจากเครื่องพิมพ์

### การใช้งาน

- ไม่สามารถเลือกความกว้างของเทปได้ เลือกได้แต่ขนาดกระดาษมาตรฐานเท่านั้น (โปรแกรม P-touch Editor 5.1/5.2 สำหรับผู้ใช้งาน Windows)

## ระบบปฏิบัติการ

### Mac

- ไม่สามารถเลือกชื่อเครื่องพิมพ์ใน P-touch Editor ได้ (สำหรับผู้ใช้งาน macOS 10.13 ขึ้นไป)

### Windows

- งานที่พิมพ์ออกมาขาดหายบางส่วนหรือหน้าอาจเป็นสีฟ้าหลังจากการอัปเดตของ Windows 10 (March 2021)

## Installation

### ซอฟต์แวร์

- ที่โปรแกรม P-touch Editor แสดงข้อความ "There is no printer driver installed with this application." (สำหรับผู้ใช้งาน Windows 10)
- ฉันสามารถดาวน์โหลดโปรแกรม P-touch Editor 5.2 สำหรับ Mac ได้ที่ไหน?
- การติดตั้งซอฟต์แวร์

## อื่นๆ

## แอปพลิเคชันสำหรับอุปกรณ์เคลื่อนที่

### Brother iPrint&Label

- ฉันสามารถเปลี่ยนการตั้งค่าของบาร์โค้ดเหมือนกับการเปลี่ยนขนาดของบาร์โค้ดได้หรือไม่? (โปรแกรม iPrint&Label)
- ฉันสามารถเปลี่ยนไปรโตคอลบาร์โค้ดที่อยู่ในเทมเพลตได้หรือไม่? (โปรแกรม iPrint&Label)
- ฉันสามารถใช้แอปกับ iPad ของฉันได้หรือไม่? (โปรแกรม iPrint&Label)
- ฉันสามารถสร้างฉลากบาร์โค้ดได้อย่างไร? (โปรแกรม iPrint&Label)
- ทำไมถึงมีเทมเพลตของฉลากให้เลือกจำนวนมากเมื่อมีการเปิดใช้อุปกรณ์กับเปิดใช้อุปกรณ์? (โปรแกรม iPrint&Label)
- หากฉันได้รับสายเรียกเข้าหรือข้อความบนมือถือระหว่างพิมพ์ฉลาก ฉันสามารถพิมพ์ฉลากต่อได้หรือไม่? (พิมพ์ผ่านโปรแกรม iPrint&Label)
- ฉันสามารถใช้โปรแกรม iPrint&Label กับเครื่องพิมพ์ยี่ห้ออื่นหรือของบริษัทอื่นได้หรือไม่? (โปรแกรม iPrint&Label)
- ไม่สามารถค้นพบเครื่องรับการเชื่อมต่อเครือข่ายแบบไร้สายของฉันได้ (โปรแกรม iPrint&Label)
- เครื่องพิมพ์ฉลากรุ่นใดที่สามารถใช้งานกับโปรแกรม iPrint&Label ได้ (iPrint&Label)
- ฉันสามารถดาวน์โหลดแอปพลิเคชันบนเบราว์เซอร์ iPrint&Label ได้จากที่ไหน? (แอปพลิเคชัน iPrint&Label)
- ฉันสามารถสร้างฉลากพร้อมกับวันที่และเวลาได้หรือไม่? (โปรแกรม iPrint&Label)
- ฉันสามารถพิมพ์โดยใช้ตัวเลือก "portrait" (โปรแกรม iPrint&Label) ได้อย่างไร?
- ตัวอย่างของขีดจำกัดหรือคุณภาพงานพิมพ์เมื่อพิมพ์ลงบนฉลากแบบ (โปรแกรม iPrint&Label)
- ฉันได้รับข้อความแสดงความคิดเห็นผิดพลาด ในขณะที่กำลังพิมพ์ปรากฏว่า "Communication Error Cannot Communicate with the Device" (พิมพ์จาก iPrint&Label)

## ข้อมูลจำเพาะ

### ผลิตภัณฑ์

- เครื่องพิมพ์ของฉันสามารถใช้เทป TZ หรือ TZe ได้หรือไม่
- เครื่องพิมพ์ฉลากรุ่นใดที่สามารถใช้งานกับโปรแกรม iPrint&Label ได้ (iPrint&Label)
- ฉันสามารถใช้เทป TZe กับเครื่องพิมพ์นี้ได้หรือไม่ ความแตกต่างระหว่างเทป TZ และ TZe คืออะไร?

### แอปพลิเคชัน

- แอปพลิเคชันสำหรับอุปกรณ์มือถือ iOS แบบใดที่สามารถใช้งานได้
- แอปพลิเคชันสำหรับอุปกรณ์มือถือ Android™ แบบใดที่สามารถใช้งานได้?
- ฉันสามารถใช้แอปกับ iPad ของฉันได้หรือไม่? (โปรแกรม iPrint&Label)
- ฉันสามารถใช้โปรแกรม iPrint&Label กับเครื่องพิมพ์ยี่ห้ออื่นหรือของบริษัทอื่นได้หรือไม่? (โปรแกรม iPrint&Label)
- ข้อมูลที่ถูกสร้างมาจากแอปพลิเคชันอื่นสามารถใช้งานได้กับโปรแกรม P-touch Editor 5.1/5.2 และสามารถแก้ไขข้อมูลนี้ได้หรือไม่? (โปรแกรม P-touch Editor 5.1/5.2 สำหรับผู้ใช้งาน Windows)
- มีวิธีใดบ้างที่สามารถเก็บและจัดการข้อมูลฉลากได้โดยอัตโนมัติ? (โปรแกรม P-touch Editor 5.1/5.2 สำหรับผู้ใช้งาน Windows®)
- เครื่องพิมพ์ฉลากรุ่นใดที่สามารถใช้งานกับโปรแกรม iPrint&Label ได้ (iPrint&Label)
- ฉันสามารถดาวน์โหลดแอปพลิเคชันบนเบราว์เซอร์ iPrint&Label ได้จากที่ไหน? (แอปพลิเคชัน iPrint&Label)
- รายชื่อฉลากคืออะไร? (โปรแกรม P-touch Editor 5.1 สำหรับผู้ใช้งาน Windows)
- โปรแกรม P-touch Editor บางครั้งเกิดความผิดพลาด (สำหรับผู้ใช้งาน Office 2013 หรือ 2016)
- ประเภทไฟล์รูปภาพที่สามารถพิมพ์ได้คืออะไร? (โปรแกรม P-touch Editor 5.1/5.2 สำหรับผู้ใช้งาน Windows®)
- ฉันสามารถดาวน์โหลดโปรแกรม P-touch Editor 5.2 สำหรับ Mac ได้ที่ไหน?
- ข้อมูลที่สร้างมาจากแอปพลิเคชันอื่นจะสามารถใช้งานได้กับโปรแกรม P-touch Editor 5.1 สำหรับ Mac ได้หรือไม่?

## Consumables&Accessories

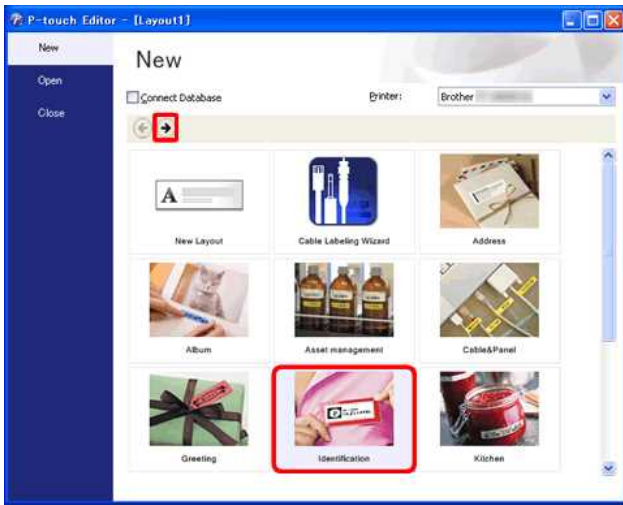
- เครื่องพิมพ์ของฉันสามารถใช้เทป TZ หรือ TZe ได้หรือไม่
- ฉันสามารถใช้เทป TZe กับเครื่องพิมพ์นี้ได้หรือไม่ ความแตกต่างระหว่างเทป TZ และ TZe คืออะไร?





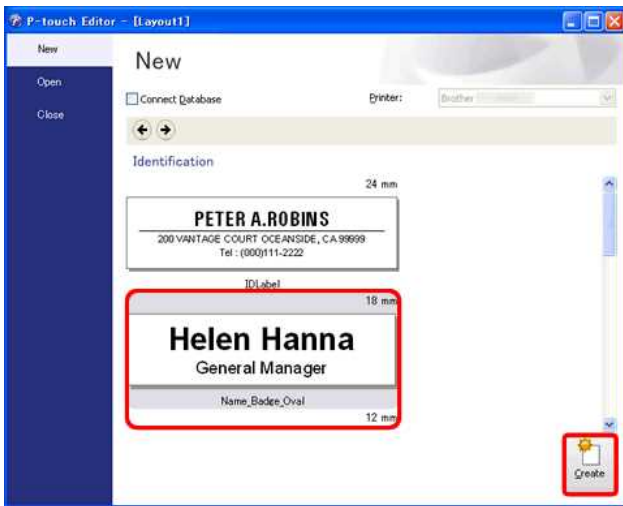
ฉันสามารถสร้างบัตรประจำตัว (ID label) โดยใช้เทมเพลตได้อย่างไร? (โปรแกรม P-touch Editor 5.1/5.2 สำหรับผู้ใช้งาน Windows®)

1. เปิด P-touch Editor - ตัวอย่างด้านล่างนี้ใช้งานในโหมด Express



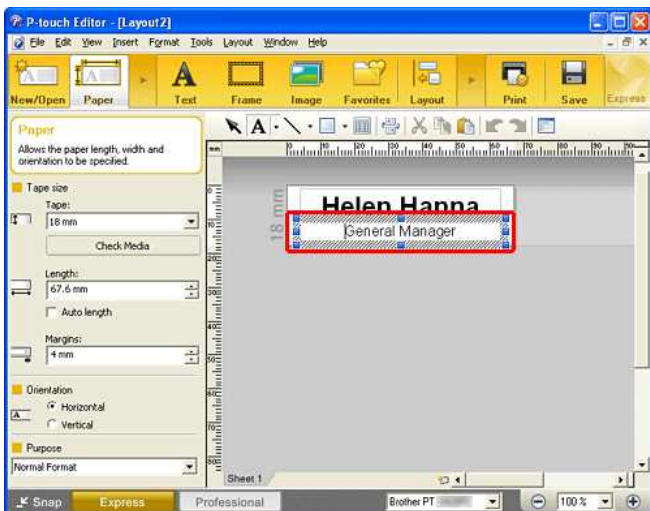
เปิด P-touch Editor และเลือก "Identification" จากนั้นคลิกที่ 

2. เลือกขนาด

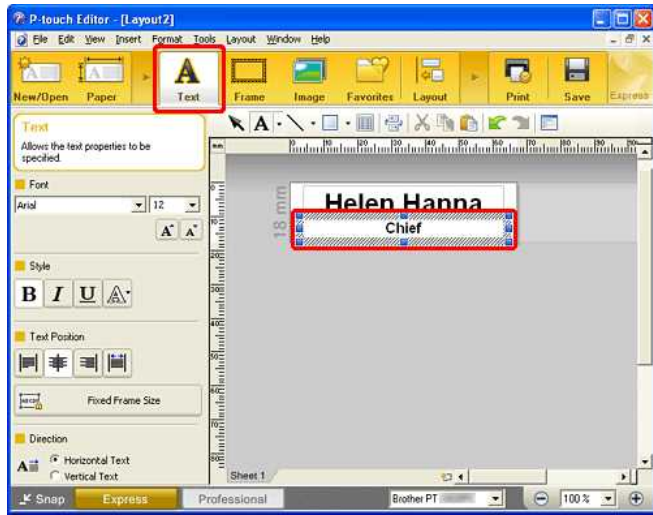


รายการของขนาดเทปสำหรับหมวดที่เลือกจะปรากฏขึ้น เลือกขนาดและจากนั้นคลิกที่ปุ่ม **Create**

3. ป้อนข้อความ



คลิกปุ่ม [Text] เพื่อแก้ไขข้อความ เปลี่ยนข้อความในช่องใส่ข้อมูลของเมนูหลัก



© 2001-2020 Brother Industries, Ltd. All Rights Reserved.  
Any trade names and product names of companies appearing on Brother products, related documents and any other materials are all trademarks or registered trademarks of those respective companies.











**เมื่อฉันได้ลองใช้ฟังก์ชันการเชื่อมต่อฐานข้อมูล ฉันได้รับข้อความผิดพลาด "Code=800401f9 Msg: Error in the DLL Source: ADO DB. Connection Description:" ฉันควรทำอะไร?**

ทำตามขั้นตอนต่างๆด้านล่างนี้

1. ล็อกออนเข้าใช้งานเครื่องคอมพิวเตอร์ของคุณด้วยสิทธิ์ผู้ดูแลระบบ (administrator) หากคุณเข้าใช้งานด้วยสิทธิ์นี้อยู่แล้ว ให้ปิดแอปพลิเคชันที่เปิดอยู่ทั้งหมดและดำเนินการต่อในขั้นตอนที่ 2
2. คลิก [Start] - [Run...]
3. ในช่องของ Open พิมพ์ "cmd" และจากนั้นคลิก [OK]
4. ตรงพิมพ์คำสั่ง ให้พิมพ์ทุกบรรทัดดังต่อไปนี้ และกด [Enter] ทุกครั้งเมื่อจะขึ้นบรรทัดใหม่  
D: (where "D" is the letter of the drive on which Windows is installed)  
cd program files\common files\system\ole db  
regsvr32 oledb32.dll  
regsvr32 oledb32r.dll
5. คลิก [OK] เมื่อคุณได้รับข้อความแจ้งว่าการดำเนินการสำเร็จสิ้นแล้ว
6. พิมพ์ "exit" เพื่อปิดหน้าต่าง [the command prompt]

© 2001-2022 Brother Industries, Ltd. All Rights Reserved.

Any trade names and product names of companies appearing on Brother products, related documents and any other materials are all trademarks or registered trademarks of those respective companies.

























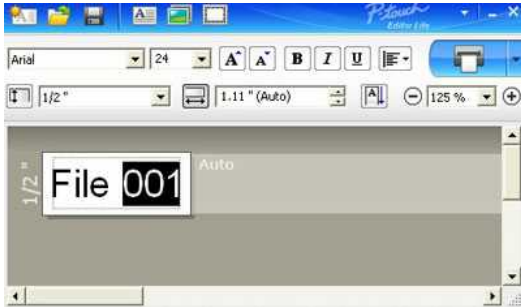


วิธีการใช้ฟังก์ชันการลำดับเลข (โปรแกรม P-touch Editor Lite)

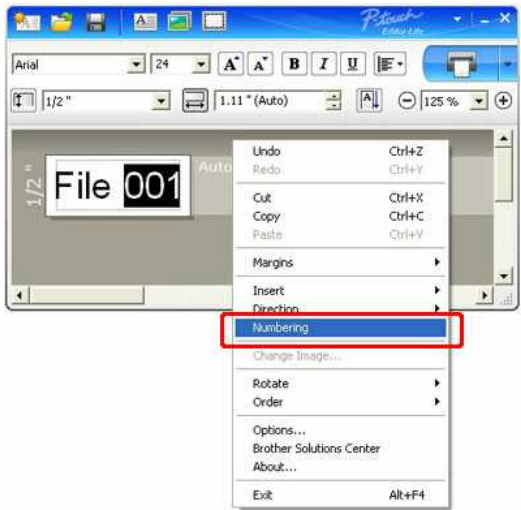


ฟังก์ชันการลำดับเลขถูกใช้ในการสร้างเวลาแบบการลำดับเลขอัตโนมัติ

1. เปิดโปรแกรม P-touch Editor Lite
2. เลือกขนาดของเทปและพิมพ์ข้อความ "File 001" และจากนั้นเลือกไปที่ "001" เพื่อกำหนดการลำดับเลข



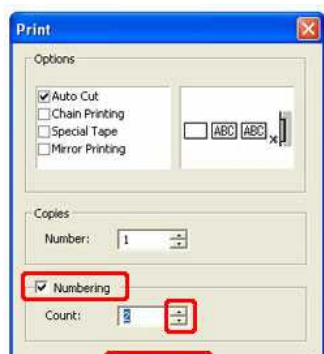
3. คลิกที่ "Numbering" จากเมนู



4. คลิกที่  ที่ด้านขวาของปุ่ม "Print" และคลิก "Print Options"



5. นำเครื่องหมายถูกที่ตัวอักษร "Numbering Box" จากนั้นป้อนจำนวนหรือสัญลักษณ์ของเวลาที่ระบุเป็น "Count"







Print

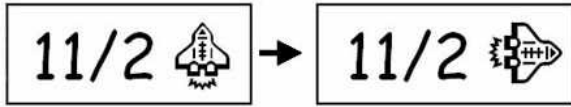
Cancel

6. คลิกลูกศร "Print"

© 2001-2019 Brother Industries, Ltd. All Rights Reserved.

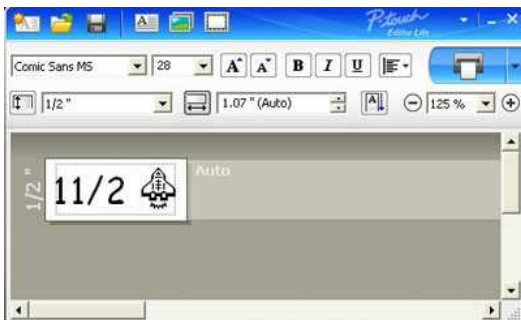
Any trade names and product names of companies appearing on Brother products, related documents and any other materials are all trademarks or registered trademarks of those respective companies.

ฉันสามารถหมุนวัตถุได้อย่างไร? (โปรแกรม P-touch Editor Lite)

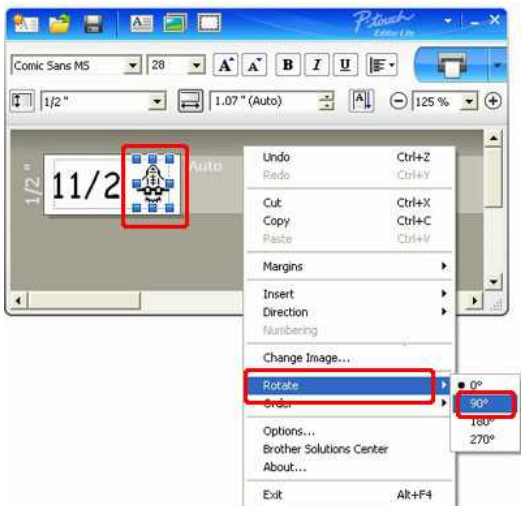


ทำตามขั้นตอนต่อไปนี้

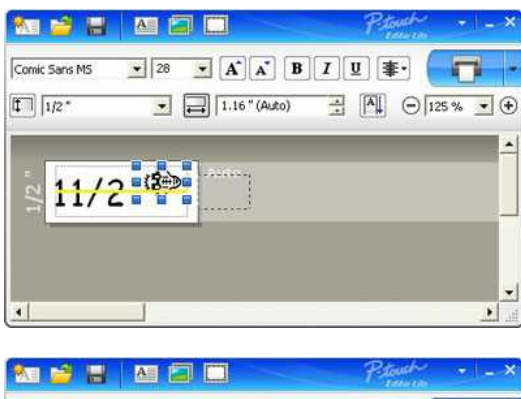
1. เปิดโปรแกรม P-touch Editor Lite
2. มั่นข้อความและใส่วัตถุ (ในตัวอย่างด้านล่างนี้ใช้ picture จากถังรับ Symbol)

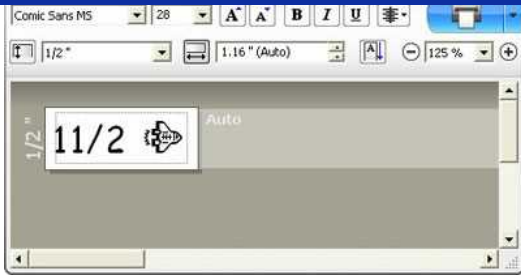


3. เลือกวัตถุและเลือก **Rotate** โดยคลิกขวาที่บาร์ หมุนวัตถุไปที่ 90 องศา



4. ปรับวัตถุจนกระทั่งต้องการ  
เส้นโค้งสีเหลืองจะปรากฏขึ้นที่ตรงกลางของวัตถุในขณะที่มีการปรับหรือขยับวัตถุ





© 2001-2019 Brother Industries, Ltd. All Rights Reserved.

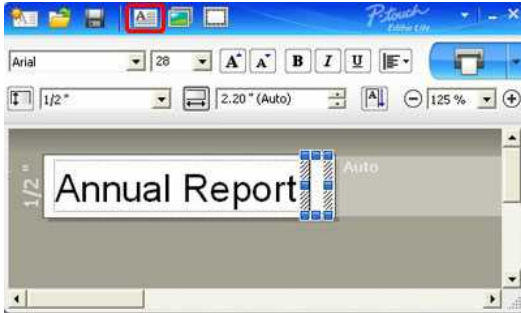
Any trade names and product names of companies appearing on Brother products, related documents and any other materials are all trademarks or registered trademarks of those respective companies.

ฉันสามารถสร้างจากโดยผสมสัญลักษณ์ที่มี 1-2 บรรทัดได้อย่างไร? (โปรแกรม P-touch Editor Lite)

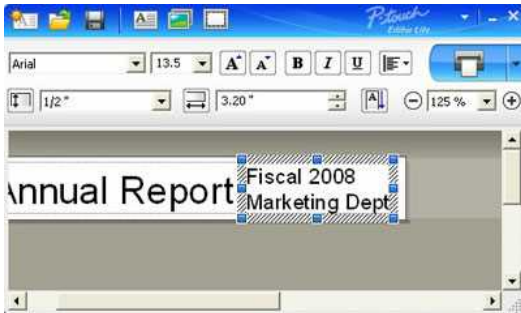


ข้างล่างต่อไปนี้

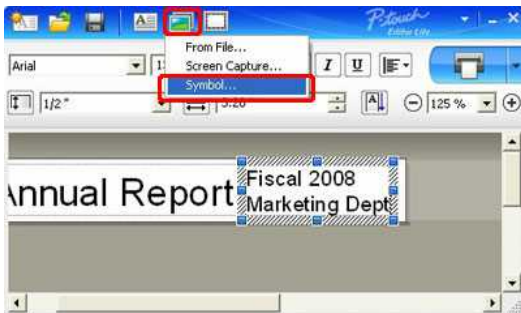
1. เปิดโปรแกรม P-touch Editor Lite
2. ใส [Annual Report]
3. ใช้นิ้วแตะที่ไอคอน จากนั้นคลิกปุ่ม 



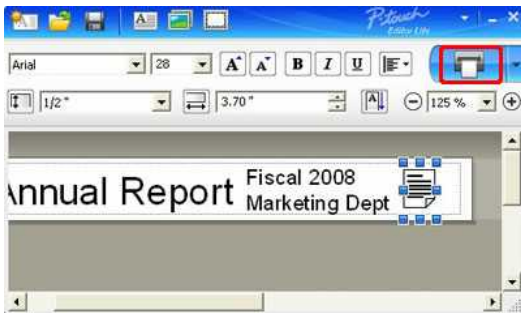
4. ใส [Fiscal 2008] จากนั้นกดปุ่ม **Enter**  
ใส [Marketing Dept] ในแถวที่สอง



5. คลิก **Symbol** ที่ไอคอน  เลือกวัตถุจากกล่องไอคอนที่แสดงอยู่



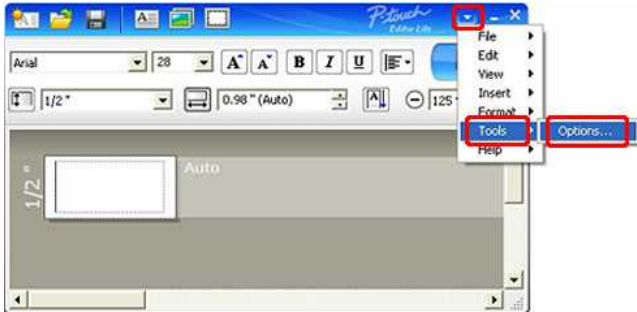
6. คลิกปุ่ม **Print**



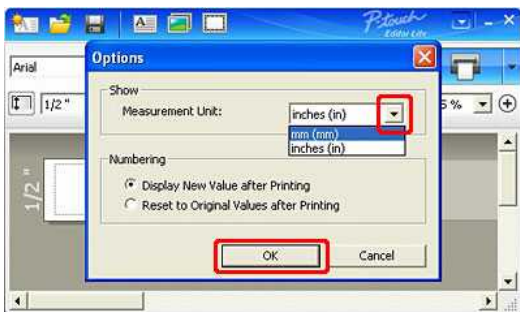
## ฉันสามารถเปลี่ยนการตั้งค่าของ "มม.(mm)" และ "นิ้ว (inches)" ได้อย่างไร? (สำหรับโปรแกรม P-touch Editor Lite)

โปรดอ้างอิงจากขั้นตอนดังต่อไปนี้

1. เปิดโปรแกรม P-touch Editor Lite
2. คลิกปุ่มเมนูที่มุมบนด้านขวาของโปรแกรม P-touch Editor Lite
3. เลือก [Tools] และไปที่ [Options]



4. หน้าต่างไอคอนของ Options จะเปิดขึ้น เลือก "มม.(mm)" หรือ "นิ้ว (inches)" จากช่อง Measurement unit



5. คลิกปุ่ม **OK**





### ส่วนบนและส่วนฐานของเนื้อลามิเนตที่เปลือมออกจากเทป

ตรวจสอบที่ด้านล่างของลิ้นมีวนเทปได้สัมผัสกับส่วนฐานของช่องใส่มีวนเทปแล้ว

หากคุณคิดสิ่งที่ไม่ถูกต้อง ส่วนบนและส่วนฐานของเนื้อลามิเนตที่เปลือมออกจากเทปได้ ดังภาพที่แสดงด้านล่างนี้



ปัญหาหลังจากสามารถแก้ไขได้โดยการปิด โดยทำตามขั้นตอนด้านล่างนี้

1. ล้างมีวนเทปใหม่ให้ถูกต้องโดยตรวจสอบดูว่ามีวนเทปได้สัมผัสกับส่วนฐานของช่องใส่มีวนเทปแล้ว
2. ทำการปิดเทปออกมาหรืออาจโดยกลุ่มการปล่อยเทปจนกระทั่งส่วนบนและส่วนฐานของเนื้อลามิเนตที่เปลือมออกจากเทปได้กลับเข้าที่

© 2001-2020 Brother Industries, Ltd. All Rights Reserved.

Any trade names and product names of companies appearing on Brother products, related documents and any other materials are all trademarks or registered trademarks of those respective companies.























**เมื่อฉันติดตั้งไดรเวอร์ข้อความ "Setup start error code 2" ("code 193", "code 216" หรือ "code 267") ปรากฏ ฉันควรทำอย่างไร?**

ข้อความแสดงผิดพลาดนี้จะปรากฏเมื่อคุณได้ติดตั้งไดรเวอร์ที่ไม่ตรงกับระบบปฏิบัติการของคุณ

โปรดตรวจสอบระบบปฏิบัติการของคุณ สามารถอ้างอิงได้จากคำถามที่พบบ่อย: "[วิธีการตรวจสอบระบบปฏิบัติการ \(OS\) สำหรับผู้ใช้งาน Windows หรือ Mac.](#)" และติดตั้งไดรเวอร์ให้ถูกต้องอีกครั้ง

© 2001-2022 Brother Industries, Ltd. All Rights Reserved.

Any trade names and product names of companies appearing on Brother products, related documents and any other materials are all trademarks or registered trademarks of those respective companies.

## ฉันสามารถดาวน์โหลดแอปพลิเคชันบนราเตอร์iPrint&Label ได้จากที่ใด? ( แอปพลิเคชัน iPrint&Label)

### สำหรับอุปกรณ์ระบบ iOS

เวอร์ชันล่าสุดของ Brother iPrint&Label มีให้ดาวน์โหลดที่ App Store โดยไม่เสียค่าใช้จ่าย [คลิกที่นี่เพื่อไปยัง App Store](#)

### สำหรับอุปกรณ์ระบบ Android™

เวอร์ชันล่าสุดของ Brother iPrint&Label มีให้ดาวน์โหลดที่ Google Play™ โดยไม่เสียค่าใช้จ่าย [คลิกที่นี่เพื่อไปยัง Google Play™](#)

\* สำหรับรุ่น QL-800/1100 เฉพาะอุปกรณ์ระบบ Android™ จะรองรับ iPrint&Label โดยการเชื่อมต่อแบบ USB เท่านั้น

© 2001-2022 Brother Industries, Ltd. All Rights Reserved.

Any trade names and product names of companies appearing on Brother products, related documents and any other materials are all trademarks or registered trademarks of those respective companies.

**ฉันสามารถใช้แอปกับ iPad ของฉันได้หรือไม่? (โปรแกรม iPrint&Label)**

ได้ แอปพลิเคชันสามารถใช้งานได้กับอุปกรณ์ iPad ถึงแม้ว่า UI อาจจะแตกต่างไปจากแอปโดยส่วนใหญ่ที่อยู่บนอุปกรณ์ iPad ถึงแม้ว่าแอปจะปรากฏที่ iTunes ได้ "iPhone and iPod touch app" คุณสามารถใช้แอปบนอุปกรณ์ iPad ได้

© 2001-2022 Brother Industries, Ltd. All Rights Reserved.

Any trade names and product names of companies appearing on Brother products, related documents and any other materials are all trademarks or registered trademarks of those respective companies.

**เครื่องพิมพ์หลากหลายรุ่นใดที่สามารถใช้งานกับโปรแกรม iPrint&Label ได้ (iPrint&Label)**

โปรดอ้างอิงข้อมูลจาก "รุ่นที่เกี่ยวข้อง" ใต้ด้านล่างของหน้า II (เฉพาะรุ่น QL-800 เท่านั้นที่อุปกรณ์ระบบปฏิบัติการ Android™ จะสามารถใช้งานกับโปรแกรม iPrint&Label ได้ด้วยการเชื่อมต่อแบบ USB)

© 2001-2022 Brother Industries, Ltd. All Rights Reserved.

Any trade names and product names of companies appearing on Brother products, related documents and any other materials are all trademarks or registered trademarks of those respective companies.

หากฉันได้รับสายเรียกเข้าหรือข้อความบนมือถือระหว่างพิมพ์ฉลาก ฉันสามารถพิมพ์ฉลากต่อได้หรือไม่? (พิมพ์ผ่านโปรแกรม iPrint&Label)

ได้ แอปพลิเคชัน Brother iPrint&Label ยังคงสามารถพิมพ์ต่อได้ ถึงแม้ว่าคุณได้รับสายเรียกเข้าหรือการตอบกลับข้อความบนมือถือ

© 2001-2022 Brother Industries, Ltd. All Rights Reserved.

Any trade names and product names of companies appearing on Brother products, related documents and any other materials are all trademarks or registered trademarks of those respective companies.

## ไม่สามารถค้นหาพบเครื่องรับการเชื่อมต่อเครือข่ายแบบไร้สายของฉันได้ (โปรแกรม iPrint&amp;Label)

โปรดตรวจสอบดังต่อไปนี้

- แอปพลิเคชัน Brother iPrint&Label ของคุณทำงานหรือไม่?
- เครื่องพิมพ์ของคุณกำลังใช้งานเป็นรุ่นที่รองรับหรือไม่?
- ได้ปิดเครื่องพิมพ์แล้วหรือไม่?
- อุปกรณ์ของคุณได้เชื่อมต่อกับเครือข่ายไร้สายที่ถูกต้องหรือไม่?
- หมายเลข IP แอดเดรสที่ป้อนเข้าไปในอุปกรณ์ของคุณนั้นถูกต้องหรือไม่? ตรวจสอบหมายเลข IP แอดเดรสของทั้งสองอุปกรณ์ระหว่างอุปกรณ์และเครื่องรับการเชื่อมต่อที่ถูกต้องและอยู่ในเครือข่ายเดียวกัน

© 2001-2021 Brother Industries, Ltd. All Rights Reserved.

Any trade names and product names of companies appearing on Brother products, related documents and any other materials are all trademarks or registered trademarks of those respective companies.

**ฉันได้รับข้อความแสดงความคิดเห็นผิดพลาด ในขณะที่กำลังพิมพ์ปรากฏว่า "Communication Error Cannot Communicate with the Device" (พิมพ์จาก iPrint&Label)**

ตรวจสอบสิ่งต่อไปนี้

- เครื่องพิมพ์เปิดใช้งานอยู่
- มีวาม DK หรือคัสลับทปได้ถูกติดตั้งอย่างถูกต้องลงในเครื่องพิมพ์
- อุปกรณ์ไอพริฟท์มีชื่อของชุดนั้นได้เชื่อมต่อกับเครื่องพิมพ์แล้ว

สำหรับข้อมูลเพิ่มเติม โปรดดูคำแนะนำที่พบข้อผิดพลาดได้จากด้านล่างนี้

**คำถามที่พบบ่อยที่เกี่ยวข้อง**

- ▶ [ไม่สามารถค้นพบเครื่องบรรดอร์บนการเชื่อมต่อเครือข่ายแบบไร้สายของฉันได้ \(โปรแกรม iPrint&Label\)](#)

© 2001-2021 Brother Industries, Ltd. All Rights Reserved.

Any trade names and product names of companies appearing on Brother products, related documents and any other materials are all trademarks or registered trademarks of those respective companies.



ฉันสามารถใช้โปรแกรม **iPrint&Label** กับเครื่องพิมพ์ที่ซื้อหรือของบริษัทอื่นได้หรือไม่? (โปรแกรม **iPrint&Label**)

ไม่ คุณไม่สามารถใช้โปรแกรม **iPrint&Label** กับเครื่องพิมพ์ที่ซื้อได้ คุณสามารถใช้พิมพ์ได้กับเครื่องพิมพ์ของบราเธอร์เท่านั้น สำหรับรุ่นที่ถือว่าซื้อ สามารถอ้างอิงได้จาก "รุ่นที่ถือว่าซื้อ" ที่ด้านล่างของหน้านี้

© 2001-2020 Brother Industries, Ltd. All Rights Reserved.

Any trade names and product names of companies appearing on Brother products, related documents and any other materials are all trademarks or registered trademarks of those respective companies.

ตัวอักษรดูชัดเจนหรือคุณภาพงานพิมพ์ไม่ดีเมื่อพิมพ์ลงบนฉลากแคบ (โปรแกรม iPrint&Label)

แบบฟอร์มนี้ไว้สำหรับสถานะและขนาดแท็บเล็ตที่ใช้งานได้ ดังนั้นคุณภาพงานพิมพ์อาจมีผลจากการพิมพ์ลงบนแท็บเล็ต การสร้างตัวอักษรให้ดูหนาขึ้นอาจมีส่วนช่วยคุณภาพงานพิมพ์ดีขึ้น

วิธีการสร้างตัวอักษรหนา

1. แตะที่กล่องตัวอักษรและแตะที่ไอคอน font (ตัวอักษร) ที่แถบฟังก์ชัน



2. เลือกไอคอนตัวอักษรไปที่ bold (หนา)



หากวิธีนี้ไม่สามารถช่วยแก้ไขปัญหาก็ได้ ขอแนะนำให้คุณลองพิมพ์ลงบนแท็บเล็ตที่กว้างขึ้น

**ทำไมถึงมีแทมเพลตของฉลากให้เลือกจำนวนมากเมื่อมีการเปิดใช้อุปกรณ์กับปิดใช้อุปกรณ์? (โปรแกรม iPrint&Label)**

เมื่อมีการเปิดใช้อุปกรณ์ของคุณ คุณสามารถดูแทมเพลตของฉลากที่อยู่ในคลาวด์ได้ หากคุณปิดอุปกรณ์ คุณจะเห็นแทมเพลตของฉลากที่ดาวน์โหลดมาแล้วเท่านั้น

© 2001-2022 Brother Industries, Ltd. All Rights Reserved.

Any trade names and product names of companies appearing on Brother products, related documents and any other materials are all trademarks or registered trademarks of those respective companies.

**ฉันสามารถพิมพ์โดยใช้ตัวเลือก "portrait" (โปรแกรม iPrint&Label) ได้อย่างไร?**

โปรดตรวจสอบดังต่อไปนี้

1. ตรวจสอบ "Auto Length" ไม่ได้เปิดใช้งาน ตัวเลือกนี้จะอยู่ใต้ "Printer Settings"
2. เปิดการใช้งาน "Portrait" ตัวเลือกนี้จะอยู่ใต้ "Printer Settings"

© 2001-2019 Brother Industries, Ltd. All Rights Reserved.

Any trade names and product names of companies appearing on Brother products, related documents and any other materials are all trademarks or registered trademarks of those respective companies.





## การติดตั้งซอฟต์แวร์

หากคุณต้องการเสร็จจากที่รับซ่อมมากขึ้นหรือใช้ฟังก์ชันที่หลากหลายที่มีทั้งหมดของเครื่องพิมพ์ของคุณ คุณจะต้องใช้ไดรเวอร์เครื่องพิมพ์และโปรแกรม P-touch Editor ที่เครื่องคอมพิวเตอร์ของคุณ

## สำหรับผู้ใช้งานระบบปฏิบัติการ Windows®

1. สร้างไฟล์เดสก์ทอปที่หน้าจอคอมพิวเตอร์หรือในที่อื่น
2. ดาวน์โหลดตัวติดตั้งจากเว็บไซต์ดังต่อไปนี้และบันทึกไฟล์ไปที่โฟลเดอร์ชั่วคราวที่คุณสร้างขึ้นในขั้นตอนก่อนหน้านี้  
<http://www.brother.com/inst/>
3. ดับเบิลคลิกไฟล์ที่บันทึกเมื่อสักครู่ ตัวติดตั้งจะเปิดขึ้น
4. ทำตามขั้นตอนการติดตั้งให้เสร็จสมบูรณ์เพื่อเสร็จการติดตั้ง

## สำหรับผู้ใช้งาน Macintosh

1. ดาวน์โหลดตัวติดตั้งจากเว็บไซต์ดังต่อไปนี้  
<http://www.brother.com/inst/>
2. เมื่อดาวน์โหลดเสร็จสมบูรณ์ ให้ดับเบิลคลิกไฟล์ที่ดาวน์โหลดมาเพื่อติดตั้ง Disk Image
3. ดับเบิลคลิกที่ CommonInstaller.app
4. และทำตามคำแนะนำหน้าจอการติดตั้ง
5. เมื่อมีไอคอน "Start Here / Start Here OSX" ปรากฏขึ้น ให้ดับเบิลคลิกที่ไอคอน
6. การติดตั้งจะเริ่มต้น และทำตามคำแนะนำหน้าจอการติดตั้ง



หากตัวติดตั้งซอฟต์แวร์ทำงานไม่ถูกต้อง ไปที่ [หมวด Downloads \(ดาวน์โหลด\)](#) ของเว็บไซต์นี้ จากนั้นดาวน์โหลดและติดตั้งซอฟต์แวร์ที่ถูกต้อง

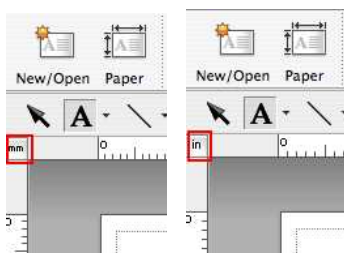
© 2001-2020 Brother Industries, Ltd. All Rights Reserved.

Any trade names and product names of companies appearing on Brother products, related documents and any other materials are all trademarks or registered trademarks of those respective companies.

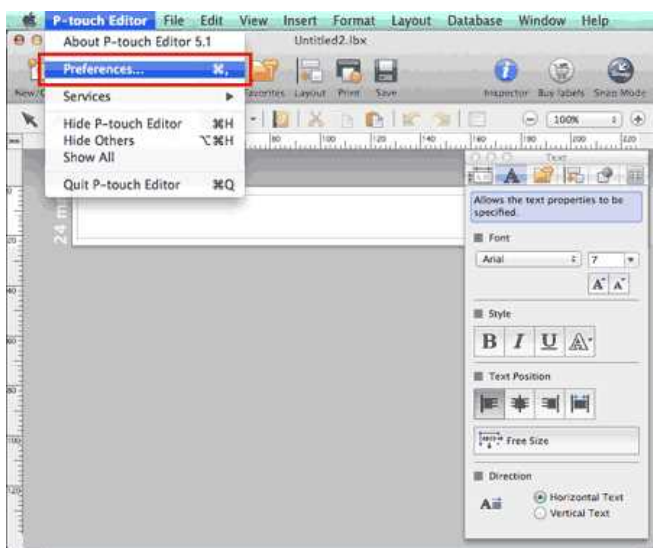
ฉันสามารถเปลี่ยนหน่วยการวัด "มม.(mm)" และ "นิ้ว (inches)" ได้อย่างไร? (โปรแกรม P-touch Editor 5.1 สำหรับเครื่องแมค)

คุณสามารถเปลี่ยนหน่วยการวัดโดยใช้ขั้นตอนดังต่อไปนี้

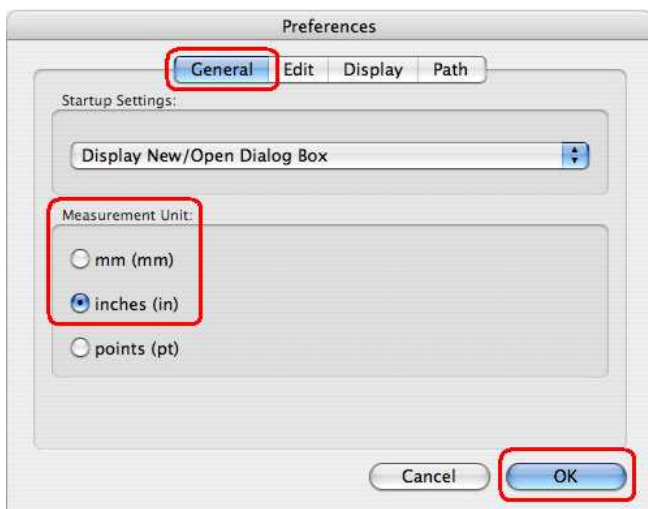
- คลิกที่การตั้งค่าหน่วยการวัดปัจจุบันของคุณที่แสดงในหัวมุมซ้ายของหน้าต่าง



- คลิกที่คำว่า [P-touch Editor] และไปที่ [Preferences...]. หน้าต่างเลือกของ Preferences จะปรากฏขึ้น



เลือก "(นิ้ว) inches" หรือ "(มม) mm" และคลิก [OK]





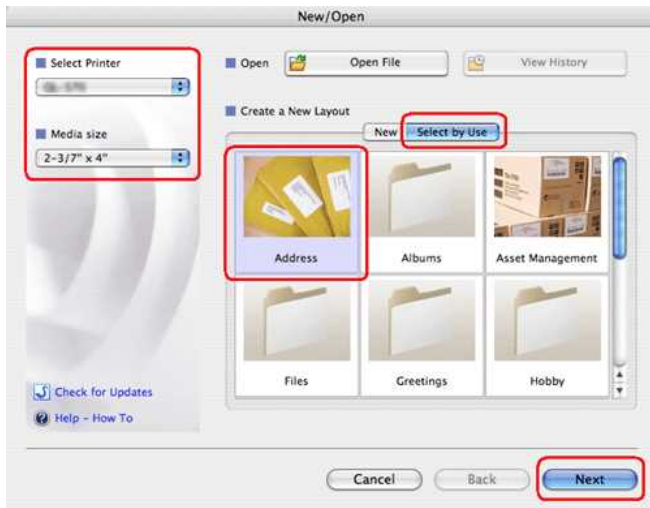
ฉันสามารถพิมพ์เอกสารได้อย่างไร? (โปรแกรม P-touch Editor 5.1 สำหรับผู้ใช้งาน Mac)

โปรดทำตามขั้นตอนด้านล่างนี้

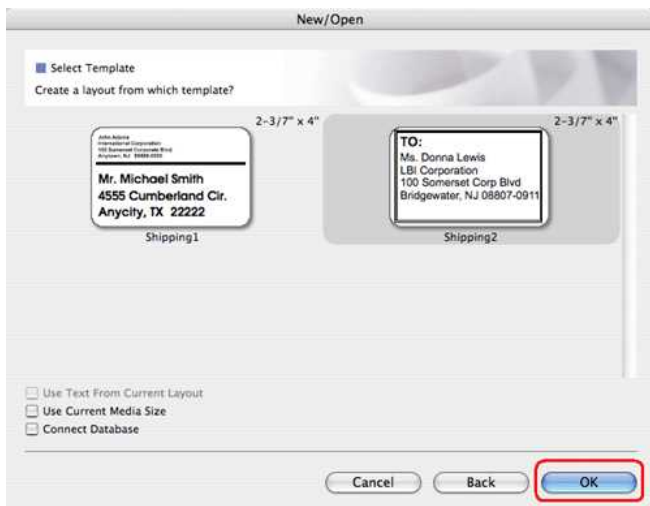


1. คลิกที่ New/Open เพื่อเปิดหน้าต่าง [New/Open] เลือกเครื่องพิมพ์ของคุณและตั้งขนาดของพรินต์ออก

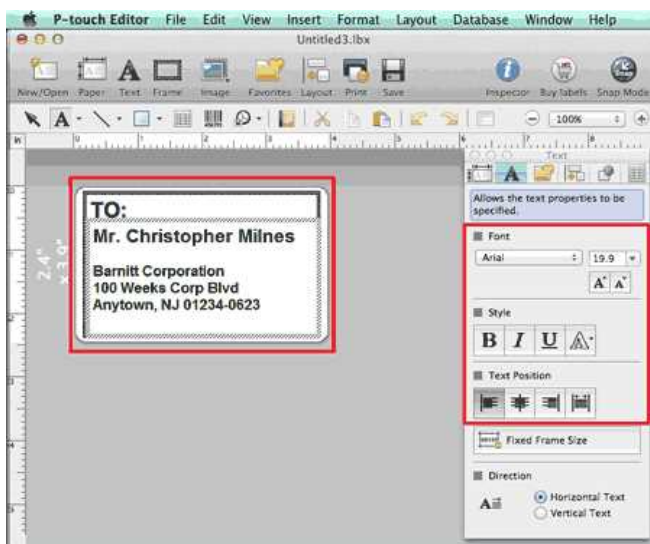
คลิกที่ [Select by Use] และเลือกหมวดที่ต้องการใช้งาน จากนั้นคลิก [Next]



2. เลือกแบบฟอร์มที่ผู้ต้องการสร้างแบบออกของชุด และคลิก [OK]



3. แก้ไขและปรับข้อความโดยให้ตรวจสอบข้อความ

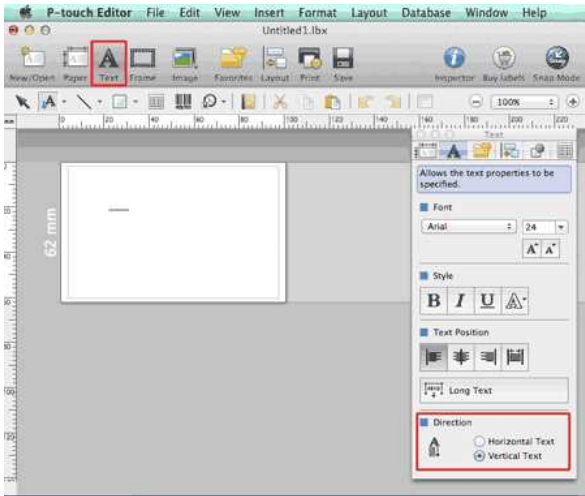


© 2001-2019 Brother Industries, Ltd. All Rights Reserved.

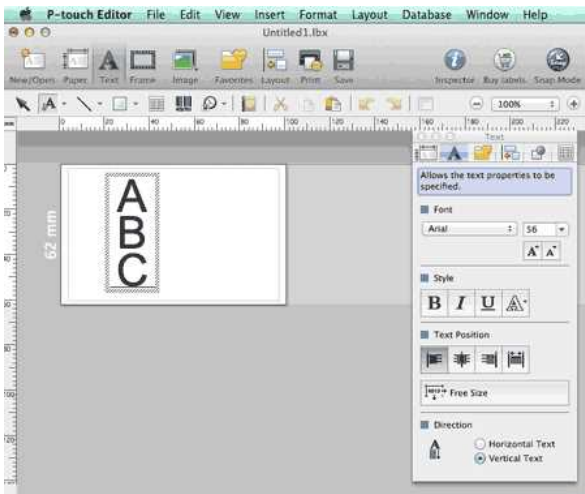
Any trade names and product names of companies appearing on Brother products, related documents and any other materials are all trademarks or registered trademarks of those respective companies.

คุณสามารถพิมพ์ฉลากในแนวตั้งได้อย่างไร? (โปรแกรม P-touch Editor 5.1 สำหรับ Mac)

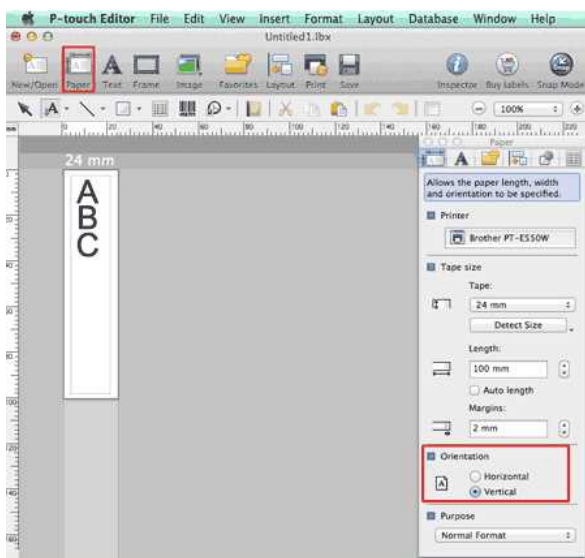
1. ในโปรแกรม P-touch Editor ให้คลิกที่  เพื่อเปิดตัวตรวจสอบข้อความ จากนั้นเลือก "Vertical Text" ที่ด้านล่าง



2. พิมพ์ข้อความ



- เมื่อคุณใช้กระดาษแบบ ให้คลิกที่  เพื่อเปิดตัวตรวจสอบกระดาษ และเลือก "Vertical"



© 2001-2019 Brother Industries, Ltd. All Rights Reserved.

Any trade names and product names of companies appearing on Brother products, related documents and any other materials are all trademarks or registered trademarks of those respective companies.

**ข้อมูลที่สร้างมาจากแอปพลิเคชันอื่นจะสามารถใช้งานได้กับโปรแกรม P-touch Editor 5.1 สำหรับ Mac ใต้หรือไม่?**

ไฟล์ข้อมูลดังต่อไปนี้สามารถนำเข้าหรือนำเข้าและพิมพ์ได้กับโปรแกรม P-touch Editor 5.1

- csv, text, OS standard address book

คุณสามารถนำเข้าไฟล์ข้อมูล โดยคลิกที่ **[File] - [Database] - [Connect...]** ในแถบเมนูของโปรแกรม P-touch Editor 5.1

สำหรับข้อมูลเพิ่มเติมเกี่ยวกับวิธีการจัดวางฐานข้อมูลในฉลาก คลิกที่ **[P-touch Editor Help]** จากเมนู **[Help]** ในโปรแกรม P-touch Editor และอ้างอิงข้อมูลจากหมวด **[How to] - [Creating Labels] - [8: Connecting to a database using a template]**

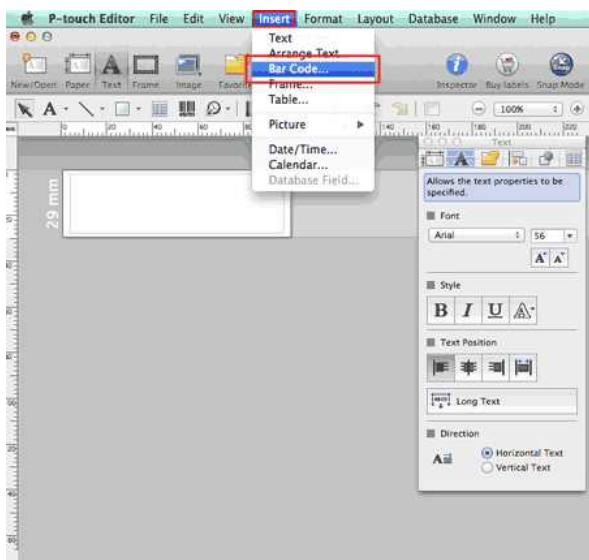
© 2001-2019 Brother Industries, Ltd. All Rights Reserved.

Any trade names and product names of companies appearing on Brother products, related documents and any other materials are all trademarks or registered trademarks of those respective companies.

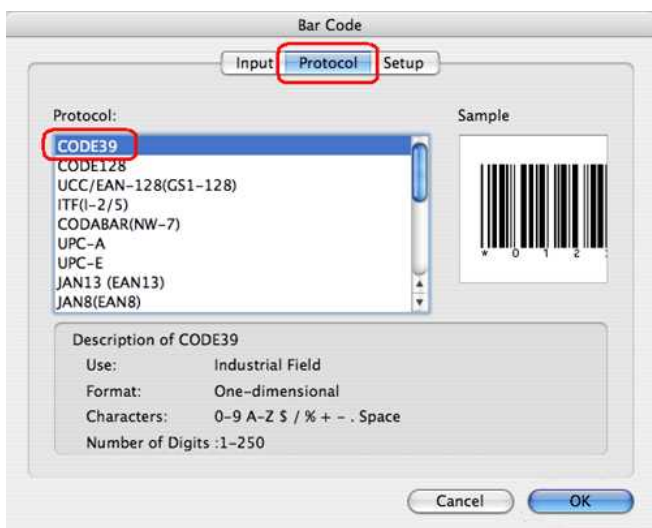
วิธีการสร้างบาร์โค้ดในฉลาก (โปรแกรม P-touch Editor 5.1 สำหรับ Mac)

วิธีการสร้างฉลากด้วยโค้ด "CODE 39" อธิบายตามด้านล่างนี้

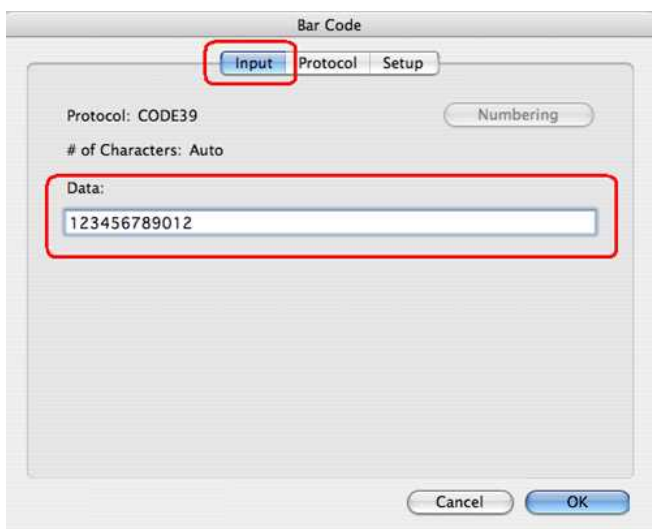
1. เลือก Insert - Bar Code....



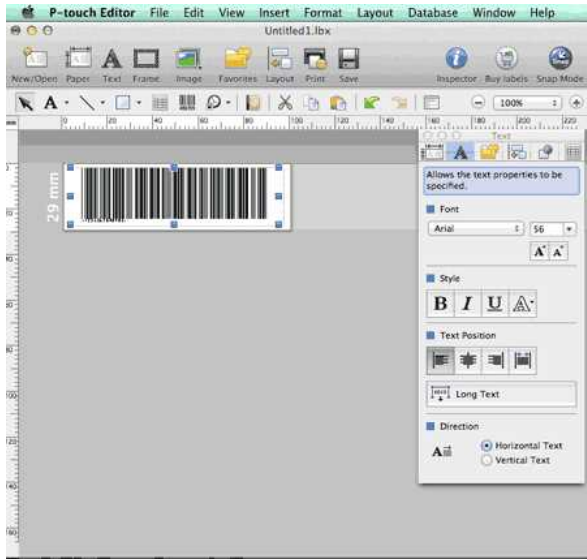
2. คลิกที่แท็บ Protocol และเลือก CODE39



3. คลิกที่แท็บ Input และพิมพ์ข้อมูลสำหรับบาร์โค้ด จากนั้นคลิก OK



4. ปรับขนาดและตำแหน่งของบาร์โค้ด



© 2001-2019 Brother Industries, Ltd. All Rights Reserved.

Any trade names and product names of companies appearing on Brother products, related documents and any other materials are all trademarks or registered trademarks of those respective companies.

**ฉันสามารถเปลี่ยนโปรโตคอลบาร์โค้ดที่อยู่ในแทมเพลตได้หรือไม่? (โปรแกรม iPrint&Label)**

ไม่ได้ โปรดเลือกโปรโตคอลบาร์โค้ดจากภาพขนาดย่อของแทมเพลต

© 2001-2022 Brother Industries, Ltd. All Rights Reserved.

Any trade names and product names of companies appearing on Brother products, related documents and any other materials are all trademarks or registered trademarks of those respective companies.



**ฉันสามารถเปลี่ยนการตั้งค่าของบาร์โค้ดเหมือนกับการเปลี่ยนขนาดของบาร์โค้ดได้หรือไม่? (โปรแกรม iPrint&Label)**

ไม่ได้ คุณสามารถแก้ไขข้อมูลของบาร์โค้ดได้เท่านั้น

© 2001-2022 Brother Industries, Ltd. All Rights Reserved.

Any trade names and product names of companies appearing on Brother products, related documents and any other materials are all trademarks or registered trademarks of those respective companies.

## ฉันสามารถสร้างฉลากบาร์โค้ดได้อย่างไร? (โปรแกรม iPrint&Label)

ทำตามขั้นตอนดังต่อไปนี้

1. เลือกนมเพลตบาร์โค้ด
2. ตั้งชื่อวัตถุของบาร์โค้ดสองครั้ง
3. ป้อนข้อมูลของบาร์โค้ด

© 2001-2022 Brother Industries, Ltd. All Rights Reserved.

Any trade names and product names of companies appearing on Brother products, related documents and any other materials are all trademarks or registered trademarks of those respective companies.

**ฉันสามารถสร้างฉลากพร้อมกับวันที่และเวลาได้หรือไม่? (โปรแกรม iPrint&Label)**

คุณสามารถทำได้เมื่อคุณเลือกใช้เทมเพลต (แบบ) ที่เป็นวันที่และเวลา  
คุณสามารถใช้คุณสมบัติต่อไปนี้ได้

- เปลี่ยนรูปแบบของ วันที่และเวลา
- เพิ่มหรือลบ วันที่และเวลา

© 2001-2022 Brother Industries, Ltd. All Rights Reserved.

Any trade names and product names of companies appearing on Brother products, related documents and any other materials are all trademarks or registered trademarks of those respective companies.



**โปรแกรม P-touch Editor บางครั้งเกิดความผิดพลาด (สำหรับผู้ใช้งาน Office 2013 หรือ 2016)**

หากคุณอัปเดตโปรแกรม Office เป็นเวอร์ชัน 2013 หรือ 2016 และเปิดการตั้งค่า "Add-in" จะทำให้บางครั้งโปรแกรม P-touch Editor มีปัญหาหรือเกิดความผิดพลาดได้ โปรดอัปเดตโปรแกรม P-touch Editor เป็นเวอร์ชันล่าสุด

© 2001-2022 Brother Industries, Ltd. All Rights Reserved.

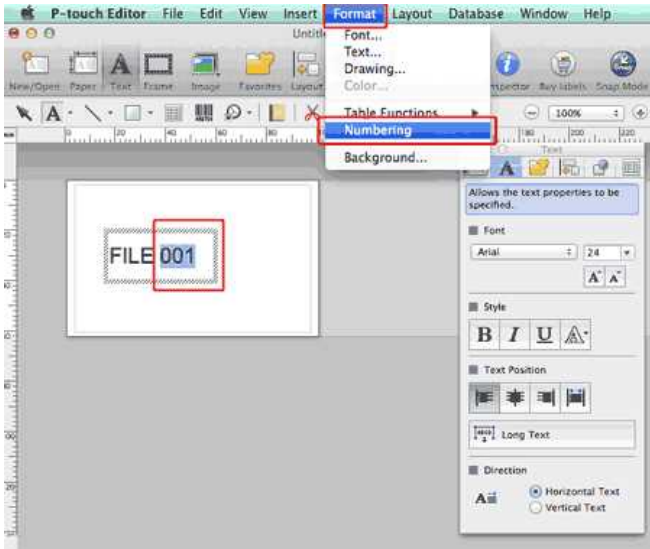
Any trade names and product names of companies appearing on Brother products, related documents and any other materials are all trademarks or registered trademarks of those respective companies.



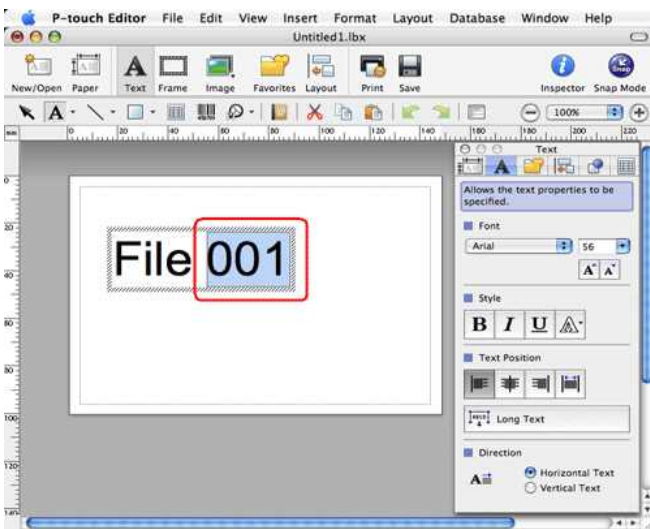
ฉันสามารถใช้ฟังก์ชันการลำดับเลขได้อย่างไร? ( โปรแกรม P-touch Editor 5.1 สำหรับ Mac)

ในการใช้ฟังก์ชันการลำดับเลขนั้น

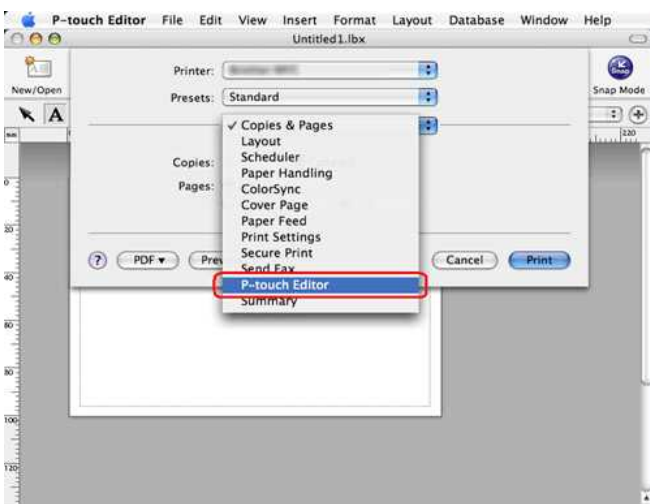
1. เปิดโปรแกรม P-touch Editor
2. พิมพ์ข้อความ
3. ไฮไลต์ตัวเลขที่คุณต้องการเพิ่ม
4. จากนั้นคลิกที่ [Format] และไปที่ [Numbering]



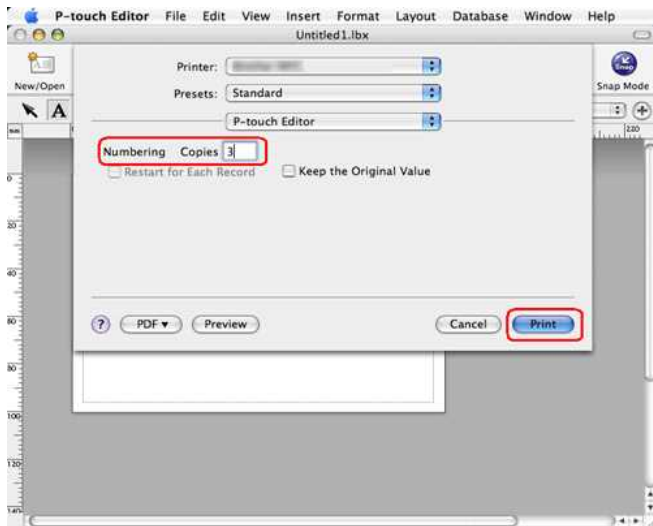
ตัวเลขที่คุณได้ไฮไลต์จะถูกถูกลบออกพร้อมกับตัวเลข



5. คลิกที่ **Print** เพื่อเปิดหน้าต่างรายละเอียดการพิมพ์
6. เลือก "P-touch Editor" จากรายการเมนูแบบเลื่อนลง



เมื่อจำนวนของฉลากที่ส่งการให้พิมพ์ออกมา แล้วจะถูกต้องขึ้นไปที่ละลำดับหรือจากจำนวนแล้วจะส่งการ



7. คลิกที่ปุ่มพิมพ์ ฉลากจะถูกต้องพิมพ์ออกมาแบบตามลำดับเลข

© 2001-2019 Brother Industries, Ltd. All Rights Reserved.

Any trade names and product names of companies appearing on Brother products, related documents and any other materials are all trademarks or registered trademarks of those respective companies.



## เมื่อฉันลองโหลดข้อมูลจากไฟล์ CSV เข้าในโปรแกรม P-touch Editor สำหรับเครื่องแมคอินทอช ตัวอักษรในข้อมูลไม่สามารถอ่านได้

ปัญหาที่สามารถแก้ไขได้ หากคุณได้ใช้เวอร์ชันล่าสุดของโปรแกรม P-touch Editor (เวอร์ชัน 5.1.105 ขึ้นไป)  
ดาวน์โหลดและติดตั้งเวอร์ชันล่าสุดของโปรแกรม P-touch Editor จากหมวด [Downloads](#)

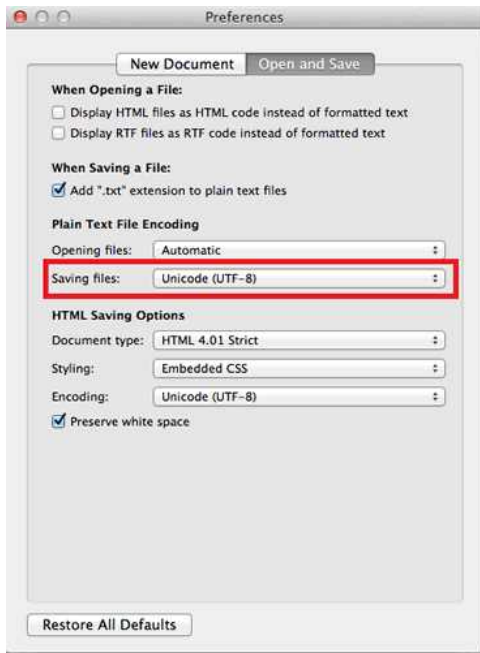
หากปัญหาไม่ได้รับการแก้ไขหรือคุณต้องการที่จะใช้เวอร์ชันเก่า ให้อ้างอิงดังต่อไปนี้  
เปลี่ยนเอนโค딩ของไฟล์เป็น UTF-8 ในโปรแกรมแก้ไขข้อความที่คุณกำลังใช้งานอยู่



ขั้นตอนจะแตกต่างกันระหว่างโปรแกรมแก้ไขข้อความที่แตกต่างกัน

วิธีการเปลี่ยนเอนโค딩ไฟล์ใน TextEdit

1. เปิด TextEdit
2. คลิกที่ [TextEdit] > [Preferences] ในแถบเมนู
3. คลิกที่แท็บ [Open and Save]
4. เลือก "Unicode (UTF-8)" จากรายการแบบดึงลงใน "Plain Text File Encoding" > "Saving Files"



5. ปิดหน้าต่างของ Preferences
6. เปิดไฟล์ CSV อีกครั้ง และบันทึกไฟล์







© 2001-2022 Brother Industries, Ltd. All Rights Reserved.

Any trade names and product names of companies appearing on Brother products, related documents and any other materials are all trademarks or registered trademarks of those respective companies.



















ที่โปรแกรม **P-touch Editor** แสดงข้อความ “There is no printer driver installed with this application.” (สำหรับผู้ใช้งาน **Windows 10**)



หากคุณได้รับข้อความแสดงความคิดเห็นนี้ แสดงว่าเครื่องคอมพิวเตอร์ของคุณไม่สามารถตรวจจับเครื่องพิมพ์ได้ ให้ทำตามดังต่อไปนี้

1. คลิกที่ **Start Menu > (All apps) > Windows System > Control Panel > Hardware and Sound > Devices and Printers**
2. ตรวจสอบหาเครื่องพิมพ์ที่อยู่ในรายการที่ไม่สามารถระบุประเภทได้



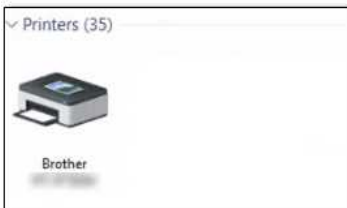
หากคุณไม่พบเครื่องพิมพ์ใน **Devices and Printers** ให้ตรวจสอบดังต่อไปนี้

- ได้เปิดเครื่องพิมพ์แล้ว
- ได้เชื่อมต่อเครื่องพิมพ์เข้ากับคอมพิวเตอร์ผ่านสาย **USB** แล้ว

3. คลิกขวาที่เครื่องพิมพ์ที่อยู่ในรายการที่ไม่สามารถระบุประเภทได้ และจากนั้นคลิกไปที่ **Remove device**



4. ตรวจสอบสาย **USB** ได้เชื่อมต่อเข้ากับเครื่องพิมพ์และเครื่องคอมพิวเตอร์แล้ว
5. เปิดเครื่องพิมพ์ใหม่อีกครั้ง คอมพิวเตอร์ของคุณควรสามารถตรวจจับเครื่องพิมพ์ได้



หากยังไม่สามารถตรวจพบเครื่องพิมพ์ได้ ให้ถอดสาย **USB** ออก และเชื่อมต่อกลับเข้าไปใหม่อีกครั้ง

**ฉันได้รับข้อความ "OneDrive could not be accessed" และไม่สามารถเปิดหรือบันทึกไฟล์ใดๆได้ (โปรแกรม P-touch Editor 5.1/5.2 สำหรับผู้ใช้งาน Windows)****สำหรับโปรแกรม P-touch Editor 5.2:**

อัปเดตโปรแกรม P-touch Editor ของคุณไปยังเวอร์ชันล่าสุด (5.2.020 หรือสูงกว่า)

**สำหรับโปรแกรม P-touch Editor 5.1:**

ทำตามดังต่อไปนี้

หากคุณไม่สามารถเปิดไฟล์ใดๆได้จาก **[Open] - [OneDrive]**:

1. ให้เปิด P-touch Editor และคลิกที่ **[Open] - [Computer]**
2. เลือก **[OneDrive]** จาก **[Look in]** และเลือกไฟล์ที่คุณต้องการเปิด

หากคุณไม่สามารถบันทึกไฟล์ใดๆได้จาก **[File] - [Save to Web]**:

1. คลิก **[File] - [Save]** หรือ **[Save as]**
2. คลิก **[OneDrive]** และคลิกที่ปุ่ม **[Save]**

© 2001-2022 Brother Industries, Ltd. All Rights Reserved.

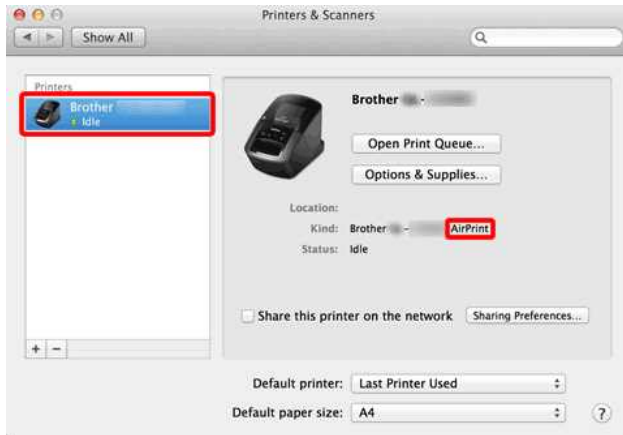
Any trade names and product names of companies appearing on Brother products, related documents and any other materials are all trademarks or registered trademarks of those respective companies.

## ฉันไม่สามารถใช้งานบางปุ่มหรือบางฟังก์ชันในโปรแกรม P-touch Editor หรือไดรเวอร์เครื่องพิมพ์ได้ (สำหรับผู้ใช้งาน macOS 10.15.x)

หากคุณเปิดใช้งาน AirPrint แทนที่การใช้ไดรเวอร์เครื่องพิมพ์แบบ CUPS จะทำให้บางปุ่มหรือบางฟังก์ชันในโปรแกรม P-touch Editor หรือไดรเวอร์เครื่องพิมพ์อาจไม่สามารถใช้งานได้เต็มที่ เพื่อแก้ไขปัญหานี้ ให้ใช้ไดรเวอร์แบบ CUPS แทน

ในการเลือกใช้ไดรเวอร์เครื่องพิมพ์แบบ CUPS ให้ทำตามขั้นตอนต่างๆดังต่อไปนี้

1. เลือก **[Apple Menu] => [System Preferences] => [Print & Scan / Printers & Scanners]**
2. เลือกเครื่องพิมพ์ของคุณในหมวด **[Printers]** และตรวจสอบไดรเวอร์เครื่องพิมพ์ที่ใช้งานอยู่ หากไดรเวอร์เครื่องพิมพ์แบบ AirPrint ถูกใช้งานอยู่ สามารถตรวจดูได้ที่ช่อง **"Kind"** ซึ่งจะระบุด้วย "ชื่อรุ่น + AirPrint"



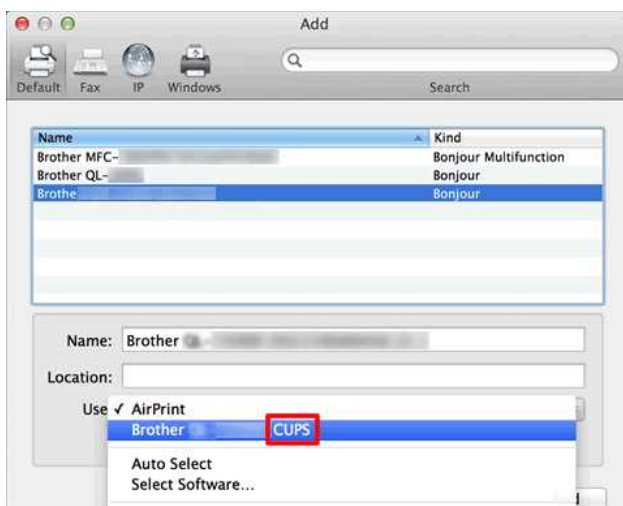
3. คลิกที่ปุ่ม **[+]**



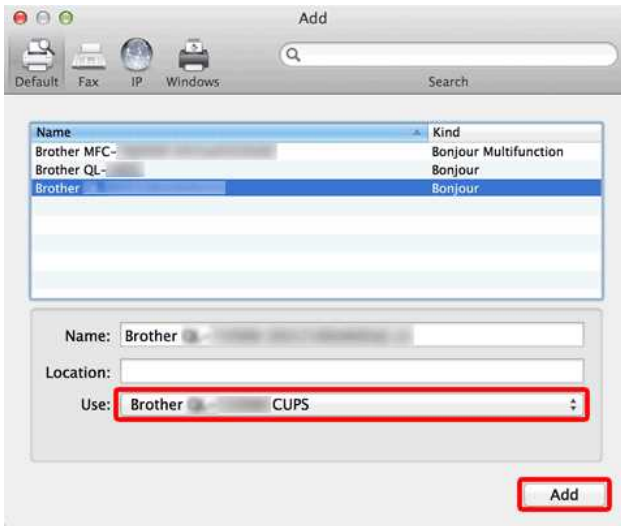
4. คลิกที่ไอคอน **[Default]** ด้านบนสุดของกล่องโต้ตอบ
5. เลือกเครื่องบราเตอร์ของคุณจากรายการ **[Name]**
6. เลือก **"XXXXXXX + CUPS"** จากรายการ **[Use]** (XXXXXXX คือชื่อรุ่นของเครื่องคุณ)



หากคุณไม่พบ **"XXXXXXX + CUPS"** แสดงว่าคุณไม่ได้ติดตั้งไดรเวอร์เครื่องพิมพ์แบบ CUPS ให้ดาวน์โหลดและติดตั้งไดรเวอร์เครื่องพิมพ์ล่าสุดแบบ CUPS ที่หมวด [\[Downloads\]](#)





7. คลิก **[Add]**8. ตอนนี้จะมีเครื่องพิมพ์ให้เลือกในหมวด **[Printers]**9. เลือก **[Quit System Preferences]** จาก **[Apple Menu]**





## ไม่สามารถพิมพ์ได้ (P-touch Editor5.3 สำหรับ Mac)

ทำตามขั้นตอนด้านล่างดังต่อไปนี้เพื่อแก้ไขปัญหา

ขั้นตอนที่ 1: ตรวจสอบการเชื่อมต่อระหว่างเครื่องพิมพ์และเครื่องคอมพิวเตอร์ของคุณ

ขั้นตอนที่ 2: รีเซ็ตเครื่องพิมพ์และ P-touch Editor ของคุณ

## ขั้นตอนที่ 1: ตรวจสอบการเชื่อมต่อระหว่างเครื่องพิมพ์และเครื่องคอมพิวเตอร์ของคุณ

## i. ตรวจสอบคุณได้ปิดเครื่องพิมพ์แล้ว

## ii. ตรวจสอบปลายสาย USB ทั้งสองฝั่งได้เสียบเข้าไปที่เครื่องคอมพิวเตอร์และเครื่องพิมพ์ของคุณอย่างถูกต้องแล้ว

- ลองถอดสายและเสียบสาย USB ทั้งสองฝั่งกลับเข้าไปใหม่ (ทั้งฝั่งของเครื่องพิมพ์และเครื่องคอมพิวเตอร์)
- ลองเปลี่ยนช่องเสียบ USB อื่น (หากมี)
- หากคุณกำลังใช้ USB ดัดอยู่ ให้ถอดสายออกจาก USB ดับ แล้วเสียบสาย USB เข้ากับเครื่องพิมพ์ไปยังเครื่องคอมพิวเตอร์โดยตรง ทั้งนี้ขึ้นอยู่กับรุ่นของ USB ดับที่คุณใช้งานอยู่ที่จะทำให้สาย USB ไม่สามารถค้นหาเครื่องพิมพ์ได้
- ใช้สาย USB ที่มีความยาวไม่เกิน 6 ฟุตหรือ 2 เมตร
- เปลี่ยนหรือถอดสาย USB ใหม่ (หากมี)
- หากคุณใช้รุ่นเครื่องพิมพ์ที่รองรับเครือข่าย ตรวจสอบว่าคุณไม่ได้มีช่องเสียบสาย LAN นอกเหนือจากช่องเสียบ USB เท่านั้น

## iii. ตรวจสอบได้ปิดโหมด Editor Lite เป็นที่เรียบร้อยแล้ว

สำหรับผู้ใช้รุ่น PT-P750W / QL-700 / QL-1110NWB

หากไฟของ Editor Lite ติดสว่าง ให้กดปุ่มของ Editor Lite ตั้งไว้จนกระทั่งไฟของ Editor Lite ดับไป

## ขั้นตอนที่ 2: รีเซ็ตเครื่องพิมพ์และ P-touch Editor ของคุณ

บางครั้งโปรแกรม P-touch Editor อาจจะไม่เสถียรและจำเป็นต้องรีเซ็ตใหม่ หลังจากที่คุณบันทึกข้อมูลทั้งหมดแล้ว ให้ลองรีเซ็ตโปรแกรม P-touch Editor และลองเปิดเครื่องอีกครั้ง หลังจากที่ยังรีเซ็ต P-touch Editor เสร็จแล้ว ให้เปิดเครื่องพิมพ์ขึ้นมาใหม่







