

# İçerik

Bu PDF dosyasını kaydetmek için "Dosya" menüsünden "Kaydet" i seçin.  
İndeksde bulunan SSS sırası ana metindeki sıra ile aynı değildir.

## Başlarken

### Bir Bilgisayara Bağlanma

#### USB

- [Yazdırma mümkün değil. \(USB bağlantısı\)](#)

#### Kablosuz LAN

- [Yazıcınızı kablosuz bir ağ için yapılandırmadan önce onaylamamız gereken noktalar.](#)
- [Windows için Kablosuz Güvenlik Bilgilerini \(ör., SSID, Ağ anahtarı, vb.\) bulma](#)

### Bir Mobil Aygıtı Bağlanma

#### Mobil Uygulamalar

- [Hangi iOS mobil uygulamasını kullanabilirim?](#)

#### Mobil Uygulama Uyumluluğu

- [Hangi iOS mobil uygulamasını kullanabilirim?](#)

## Kolay Görevler

### Baskı

#### Baskı Kalitesi / Baskı Ayarları

- [Etiket besleme ve kesme için hangi seçenekler vardır?](#)

#### Dağıtılmış Yazdırma (yalnızca Windows)

- [Birden fazla yazıcıya dağıtılmış olan etiketleri nasıl yazdırırım?](#)

### Ağ

#### Ağ ayarları

- [Mac OS X 10.7 veya üzeri için Kablosuz Güvenlik Bilgilerini \(ör., SSID, Ağ anahtarı, vb.\) bulma](#)
- [Yazıcınızın Windows 7'de paylaşılması \(Paylaşımlı yazıcı\)](#)
- [PC ve yazıcınızın IP adreslerini kontrol etme](#)
- [Windows için Kablosuz Güvenlik Bilgilerini \(ör., SSID, Ağ anahtarı, vb.\) bulma](#)

### Yazılım

#### Yazıcı Ayarı Aracı

- [İletişim ayarlarının kullanımı](#)
- [PC ve yazıcınızın IP adreslerini kontrol etme](#)

#### P-touch Editör Lite

- [P-touch Editor Lite ile bir etiketin oluşturulması](#)

### Makine

#### Yazıcı Ayarlarını Yazdır

- [PC ve yazıcınızın IP adreslerini kontrol etme](#)

#### Yazıcı Ayarı Aracı

- [İletişim ayarlarının kullanımı](#)

### İşletim sistemi

#### Mac

- [Mac OS X 10.7 veya üzeri için Kablosuz Güvenlik Bilgilerini \(ör., SSID, Ağ anahtarı, vb.\) bulma](#)

## Sorun Tespit ve Giderme

### Yazılım

#### Yazıcı Sürücüsü

- [Yazıcı sürücüsünün kurulumu tamamlanmadığında ne yapabilirim.\(Yazıcı sürücüsünün kurulumu P-touch bağlandıktan sonra duracaktır.\)](#)

### P-touch Editör (Windows)

#### Veritabanları

- [Veritabanı fonksiyonunu kullanmaya çalıştığımda, şu hata mesajı gözüküyor "Kod:800401f9 Msj: DDL Kaynağında Hata: ADODB. Bağlantısı" Ne yapmalıyım?](#)

### Hata Mesajları / LED Göstergeleri

#### LED Göstergeleri

- [Gösterge ışıklarının anlamı nedir?](#)

#### Bilgisayar Ekranındaki Hata Mesajları

- [Veritabanı fonksiyonunu kullanmaya çalıştığımda, şu hata mesajı gözüküyor "Kod:800401f9 Msj: DDL Kaynağında Hata: ADODB. Bağlantısı" Ne yapmalıyım?](#)

### Bir Bilgisayara Bağlanma

#### Kurulum Hatası

- [Bir USB hub kullanarak yazıcı sürücüsünü kurmayı deniyorum."Kurulum hazırlığı tamamlandı." iletişim kutusu görüntülendi ve P-touch bağlıydı ama kurulum devam etmiyor.](#)
- [Yazıcı sürücüsünün kurulumu tamamlanmadığında ne yapabilirim.\(Yazıcı sürücüsünün kurulumu P-touch bağlandıktan sonra duracaktır.\)](#)

#### Yazdırılmıyor

- [Yazdırma mümkün değil. \(USB bağlantısı\)](#)

#### Kablosuz internet

- [Makinemi kablosuz ağa bağlayamıyorum.](#)

#### Ağ ayarları

- [Makinemi kablosuz ağa bağlayamıyorum.](#)

### Baskı

#### Yazdırılmıyor

- [Aynı modelden birden çok yazıcıyı bir bilgisayara bağladım fakat makinelerin sadece birinden yazdırabiliyorum.](#)
- [Yazdırma mümkün değil. \(USB bağlantısı\)](#)

## Kaldırma

### Yazıcı Sürücüsü

- [Bir USB hub kullanarak yazıcı sürücüsünü kurmayı deniyorum."Kurulum hazırlığı tamamlandı." iletişim kutusu görüntülendi ve P-touch bağlıydı ama kurulum devam etmiyor.](#)

## Diğer

### Özellikler

#### Ürün

- [Etiket besleme ve kesme için hangi seçenekler vardır?](#)
- [Makinemi kablosuz ağa bağlayamıyorum.](#)
- [Yazıcınızı Windows 8/Windows 8.1'de paylaşın \(Paylaşımli yazıcı\)](#)

#### Uygulama

- [Hangi iOS mobil uygulamasını kullanabilirim?](#)

Bir USB hub kullanarak yazıcı sürücüsünü kurmayı deniyorum.

"Kurulum hazırlığı tamamlandı." iletişim kutusu görüntüledi ve P-touch bağlıydı ama kurulum devam etmiyor.



Lütfen aşağıdakileri kontrol edin:

- Bilgisayara bağlandıktan sonra P-touch'u açtınız mı?  
Eğer açmadıysanız, bilgisayar P-touch bağlantısını tanımayacaktır.
- USB Göbeğinin modeline bağlı olarak, P-touch doğru algılanmamış olabilir.  
P-touch'ü doğrudan bilgisayarın USB bağlantısına bağlayın.

Eğer halen aynı sorunla karşılaşırsanız, Karşıdan Yükleme sayfasından yazıcı sürücüsünün en son versiyonunu indirin ve tekrar deneyin. Karşıdan yükleme sayfasına sayfanın sol köşesindeki "**Karşıdan Yüklenecekler**" sekmesi üzerine tıklayarak ulaşabilirsiniz.

#### İlgili SSS

► Yazıcı sürücüsünün kurulumu tamamlanmadığında ne yapabilirim.(Yazıcı sürücüsünün kurulumu P-touch bağlandıktan sonra duracaktır.)

© 2001-2017 Brother Industries, Ltd. Tüm Hakları Saklıdır.

Brother ürünleri üzerinde belirtilen ticaret adları veya ürün adları, ilgili belgeler ve diğer malzemeler, ilgili şirketlerin ticari markaları veya tescilli ticari markalarıdır.





**Veritabanı fonksiyonunu kullanmaya çalıştığımda, şu hata mesajı gözüküyor "Kod:800401f9 Msj: DDL Kaynağında Hata: ADODB. Bağlantısı" Ne yapmalıyım?**

Bu sorun, kurulum sırasında iki DLL (Dynamic Link Library) dosyalarının Windows işletim sistemine kaydedilmemesinden dolayı oluşmaktadır. Bu dosyalar, yazılımı manüel olarak tekrar kurarak kaydedilebilir.

1. Bilgisayarınızda yönetici olarak oturum açın. Zaten yönetici olarak oturum açtıysanız, tüm açık uygulamaları kapatın ve 2 numaraya devam edin.
2. [Başlat] -[Çalıştır...]'a basın.
3. Açık kutuya, "cmd" yazın ve [TAMAM]'a tıklayın.
4. Komut isteminde, her bir satırdan [Enter]'a basarak aşağıdaki satırları yazın.

```
D: ("D"nin Windows'un kurulu olduğu sürücü harfi olduğu durumlarda)
cd program files\common files\system\ole db
regsvr32 oledb32.dll
regsvr32 oledb32r.dll
```

5. İşlemin başarılı şekilde tamamlandığını gösteren mesajı aldığınızda [TAMAM]'a tıklayın.
6. Komut [komut istemi] penceresini kapatmak için "çıkış" yazın.

Daha fazla bilgi almak için, şu Microsoft® Web sitesini ziyaret edebilirsiniz:  
<http://support.microsoft.com/kb/3297/en-us>

© 2001-2022 Brother Industries, Ltd. Tüm Hakları Saklıdır.

Brother ürünleri üzerinde belirtilen ticaret adları veya ürün adları, ilgili belgeler ve diğer malzemeler, ilgili şirketlerin ticari markaları veya tescilli ticari markalarıdır.

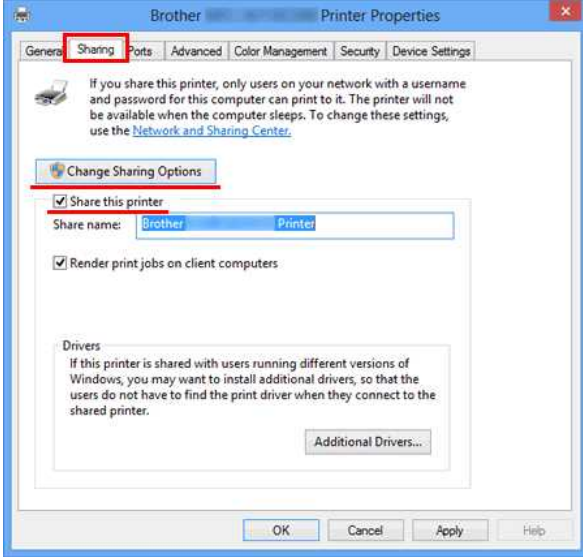


## Yazıcınızı Windows 8/Windows 8.1'de paylaşın (Paylaşımlı yazıcı)

Yazıcınızı paylaşmak için aşağıdaki talimatları takip edin.  
İşletim sisteminizin sürümüne bağlı olarak ekranlar biraz farklılık gösterebilir.

### ADIM 1: Sunucu PC Ayarları

1. Yazıcı sürücüsünü yükleyin. (Bu web sitesinin **Downloads** bölümünde son yazıcı sürücüsü bulunur.)
2. **Aygıtlar ve Yazıcılar** => **Yazıcı** seçeneğine tıklayın.
3. **Brother XXXXXX (model adınız)** seçeneğine sağ tıklayın ve ardından **Yazıcı özellikleri** ögesine tıklayın.
4. **Paylaşım** sekmesini açın ve **Bu yazıcıyı paylaş** seçeneğini işaretleyin. (**Paylaşım Seçeneklerini Değiştir** düğmesini görürseniz üzerine tıklayın.)

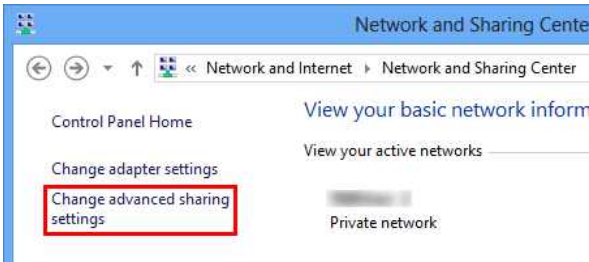


5. **Tamam** ögesine tıklayın.

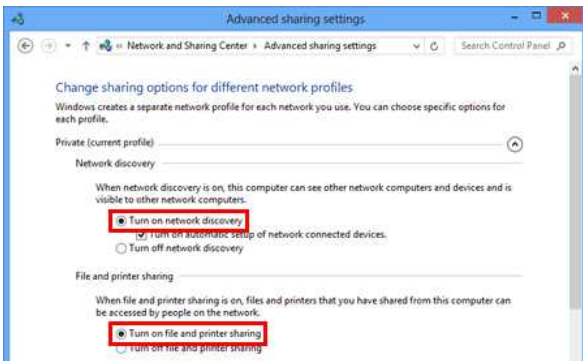


### ADIM 2: İstemci PC Ayarları

1. Denetim Masası'nı açın.
2. **Ağ ve İnternet** ögesine tıklayın. (Sadece Windows 8)
3. **Ağ ve Paylaşım Merkezi** ögesine tıklayın.
4. **Gelişmiş paylaşım ayarlarını değiştirin** ögesine tıklayın.



5. **Ağ bulmayı aç** ve **Dosya ve yazıcı paylaşımını aç** ögesini ve ardından **Değişiklikleri Kaydet** ögesini işaretleyin.









6. Denetim Masası'nı açın.
7. **Donanım ve Ses** (sadece Windows 8) => **Aygıtlar ve Yazıcılar** ögesine tıklayın.
8. **Yazıcı ekle** ögesine tıklayın.
9. Bir yazıcı seçin ve **İleri** ögesine tıklayın.  
(İstediğiniz yazıcıyı bulamadıysanız buraya tıklayın.)
10. Uyarı mesajı görünürse, **Sürücü Yükle** ögesine tıklayın.
11. **İleri** ögesine tıklayın.
12. **Son** ögesine tıklayın.



İstediğiniz yazıcıyı bulamadıysanız, ağ bağlantınızda bir sorun olabilir. Komut İsteminde Ping komutunu kullanmanızı öneririz.

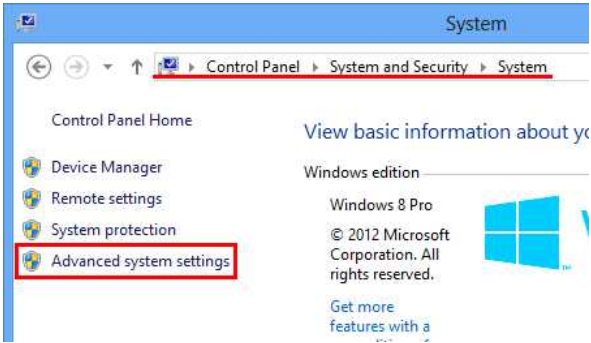
1. Başlat ekranında,  tıklayın.  Başlat ekranında değilse boş bir yere sağ tıklayın ve çubuktan **Tüm Uygulamalar** ögesine tıklayın.
2. **Komut İstemi** ögesine tıklayın.

Ağ bağlantısında sorun olmadığını onaylayın ve aşağıdakileri deneyin:

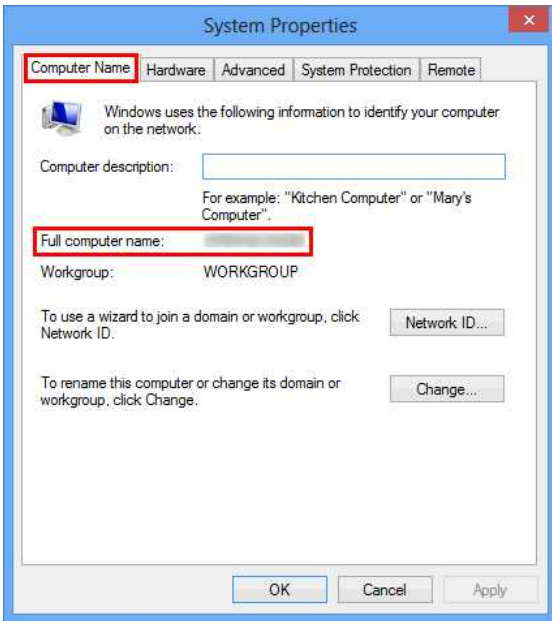
1. **İstediğim yazıcı listelenmemiş** ögesine tıklayın.
2. **Paylaşılan yazıcıyı adıyla seç** ögesini seçin ve \\ **sunucu PC adı** \ **Sunucu yazıcı adı** ögesini girin.
3. **İleri** ögesine tıklayın.
4. Uyarı mesajı görünürse, **Sürücü Yükle** ögesine tıklayın.
5. **İleri** ögesine tıklayın.
6. **Son** ögesine tıklayın.

Bilgisayar adını kontrol etmek için aşağıdaki adımları takip edin.

1. **Denetim Masası'nı** açın.
2. **Sistem ve Güvenlik** (sadece Windows 8) => **Sistem** ögesine tıklayın.
3. **Gelişmiş sistem ayarları** ögesine tıklayın.



4. **Bilgisayar Adı** sekmesine tıklayın ve Bilgisayar adını kontrol edin.









## PC ve yazıcınızın IP adreslerini kontrol etme

PC ve yazıcınızın IP adreslerini kontrol etmek için aşağıdaki adımları takip edin.

### PC'nizin IP adresinin kontrol edilmesi

(Windows®)

- (Windows® 8 veya üstü)
  - Başlat ekranında,  tıklayın.  Başlat ekranında değilse boş bir yere sağ tıklayın ve çubuktan **Tüm Uygulamalar** ögesine tıklayın.
  - Komut İstemi** ögesine tıklayın.

(Windows Vista® ve Windows® 7)

**Başlat => Tüm Programlar => Aksesuarlar** ardından **Komut İstemi** ögesini seçin.

- ipconfig** (C:\>ipconfig) yazın ve **Enter** ögesine basın.
- IP adresini ve Alt Ağ Maskesini kontrol edin.



```

Command Prompt
Microsoft Windows [Version 6.1.7601]
Copyright (c) 2009 Microsoft Corporation. All rights reserved.

J:\>ipconfig

Windows IP Configuration

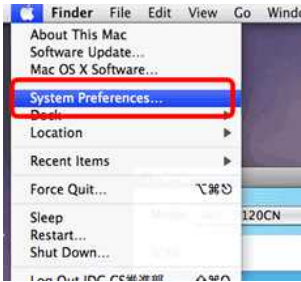
Wireless LAN adapter Wireless Network Connection:

Link-local IPv6 Address . . . . . : fe80::e41c:c87e:1480:8baf%20
IPv4 Address. . . . . : 192.168.110.115
Subnet Mask . . . . . : 255.255.255.0
  
```

- Komut istemini kapatmak için **exit** (C:\>exit) yazın ve **Enter** tuşuna basın.

(Macintosh)

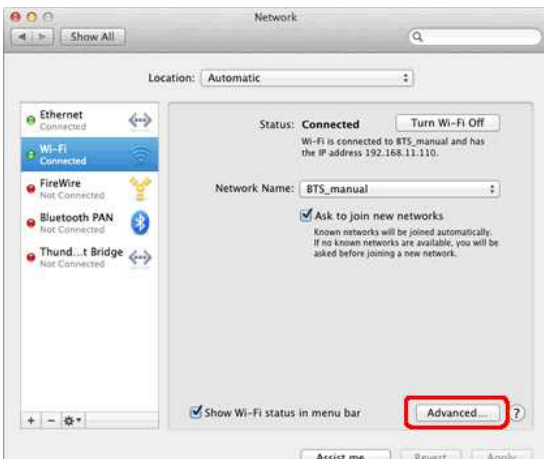
- Apple Menü**sü ögesine tıklayın ve **Sistem Tercihleri...** ögesini seçin.



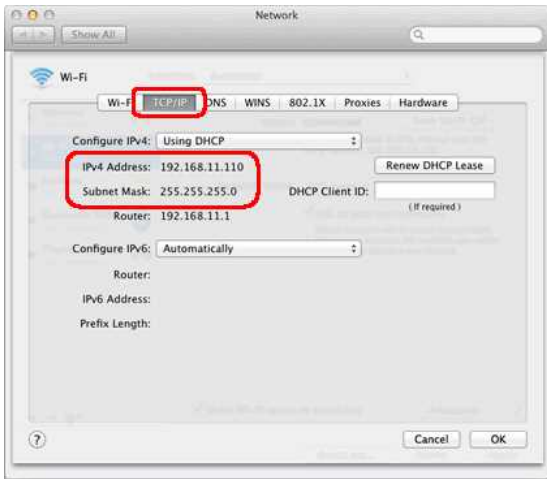
- Ağ** ögesine tıklayın.



- Gelişmiş** ögesine tıklayın.



4. TCP/IP ögesine tıklayın ve IPv4 Adresi ve Alt Ağ Maskesini kontrol edin.



**Alt Ağ Maskesinin "255.255.255.0" olduğundan emin olun.**

Alt ağ maskeniz farklı ise, sorunu çözmek için bir ağ yöneticisine başvurunuz. (Bu SSS ağ ortamınız için geçerli değildir.)

#### Yazıcınızın IP adresinin kontrol edilmesi

IP adresini iki yolla onaylayabilirsiniz:

**Printer Setting Tool**'da **Communication settings**'in kontrolü ya da yazıcınızdan bir yazıcı yapılandırma raporunun yazdırılması.

- **Communication settings** kontrolü hakkında bilgi için, bkz. [İletişim ayarlarının kullanılması](#).
- Yazıcınızdan bir yazıcı yapılandırma raporunun yazdırılması hakkında bilgi için, bkz. [Yazıcı ayarlarını yazdırabilir miyim?](#)

#### İlgili SSS

► [Makinemi kablosuz ağa bağlayamıyorum.](#)

© 2001-2017 Brother Industries, Ltd. Tüm Hakları Saklıdır.

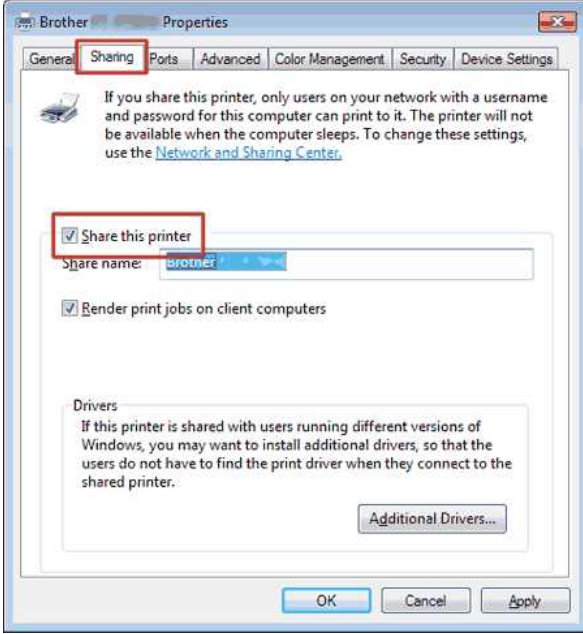
Brother ürünleri üzerinde belirtilen ticaret adları veya ürün adları, ilgili belgeler ve diğer malzemeler, ilgili şirketlerin ticari markaları veya tescilli ticari markalarıdır.

## Yazıcınızın Windows® 7'de paylaşılması (Paylaşımlı yazıcı)

Yazıcınızı paylaşmak için aşağıdaki talimatları takip edin.

### ADIM 1: Sunucu PC Ayarları

1. Yazıcı sürücüsünü yükleyin. (Bu web sitesinin **Downloads** bölümünde son yazıcı sürücüsü bulunur.)
2. **Başlat => Aygıtlar ve Yazıcılar => Yazıcılar ve Fakslar** ögesine tıklayın.
3. **Brother XXXXX (model adınız)** seçeneğine sağ tıklayın ve ardından **Yazıcı özellikleri** ögesine tıklayın.
4. **Paylaşım** sekmesini açın ve **Bu yazıcıyı paylaş** seçeneğini işaretleyin.



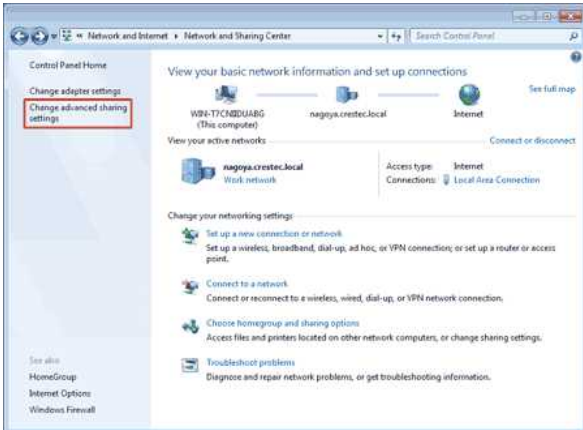
5. **Tamam** ögesine tıklayın.

### Printers (4)

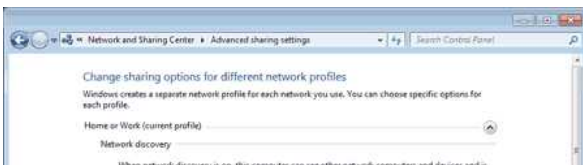


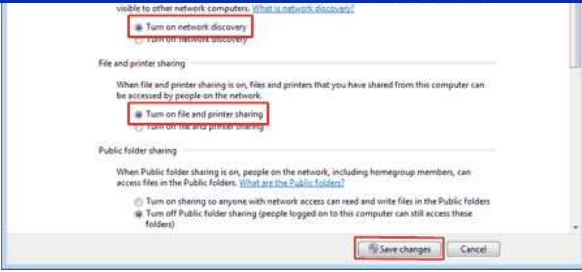
### ADIM 2: İstemci PC Ayarları

1. **Başlat => Denetim Masası => Ağ ve İnternet** ögesine tıklayın.
2. **Ağ ve Paylaşım Merkezi** ögesine tıklayın.
3. **Gelişmiş paylaşım ayarlarını değiştirin** ögesine tıklayın.

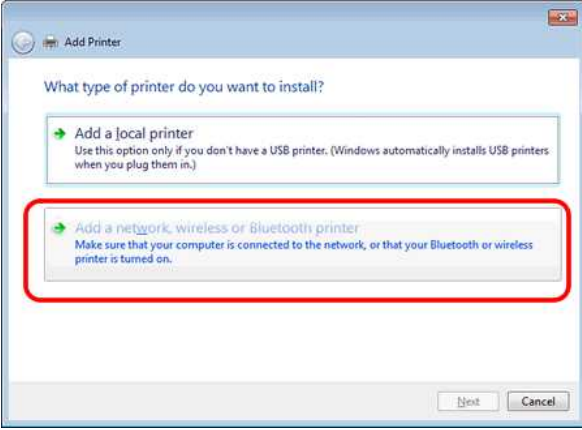


4. **Ağ bulmayı aç** ve **Dosya ve yazıcı paylaşımını aç** ögesini ve ardından **Değişiklikleri Kaydet** ögesini işaretleyin.

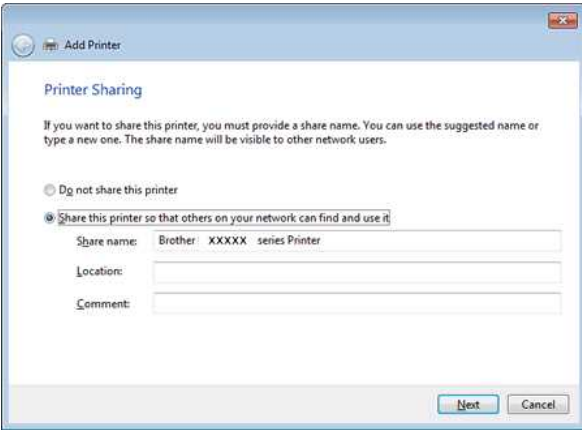




5. **Başlat** => **Aygıtlar ve Yazıcılar** seçeneğine tıklayın.
6. **Yazıcı ekle** ögesine tıklayın.
7. **Ağ, kablosuz veya Bluetooth yazıcı ekle** ögesine tıklayın.



8. Bir yazıcı seçin ve **İleri** ögesine tıklayın.  
(İstedığınız yazıcıyı bulamadıysanız buraya tıklayın.)
9. **İleri** ögesine tıklayın.
10. **Bu yazıcı ağınızdaki diğer kişilerin bulup kullanabileceği şekilde paylaşılınsın** ögesini seçin ve **İleri**'ye tıklayın.



11. **Son** ögesine tıklayın.

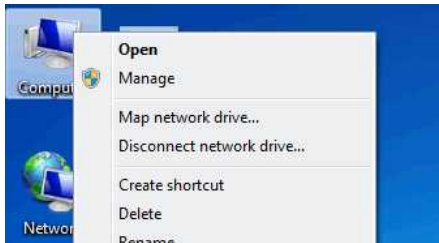


İstedığınız yazıcıyı bulamadıysanız, ağ bağlantınızda bir sorun olabilir. Komut İsteminde Ping komutunu kullanmanızı öneririz. (**Başlat** => **Tüm Programlar** => **Aksesuarlar** => **Komut İstemi** ögesine tıklayın.)

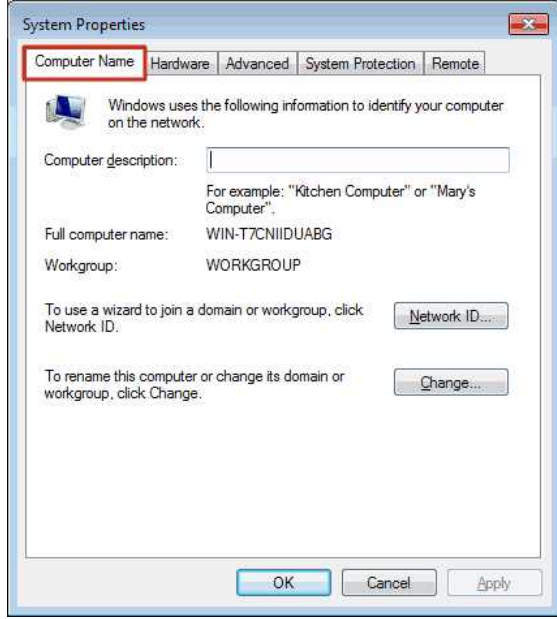
Ağ bağlantısında sorun olmadığını onaylayın ve aşağıdakileri deneyin:

1. **İstedğim yazıcı listelenmemiş** ögesine tıklayın.
2. **Paylaşılan yazıcıyı adıyla seç** ögesini seçin ve \\ **sunucu PC adı** \ **Sunucu yazıcı adı** ögesini girin.
3. **İleri** ögesine tıklayın.
4. **İleri** ögesine tıklayın.
5. **Son** ögesine tıklayın.

Masaüstündeki => **Bilgisayar** simgesine sağ tıklayarak PC adını kontrol edebilirsiniz => **Özellikler** => **Gelişmiş Sistem Ayarları**.



Properties



© 2001-2017 Brother Industries, Ltd. Tüm Hakları Saklıdır.

Brother ürünleri üzerinde belirtilen ticaret adları veya ürün adları, ilgili belgeler ve diğer malzemeler, ilgili şirketlerin ticari markaları veya tescilli ticari markalarıdır.



## Mac OS X 10.7 veya üzeri için Kablosuz Güvenlik Bilgilerini (ör., SSID, Ağ anahtarı, vb.) bulma

Bu adımlar, Macintosh'unuz bir kablosuz bağlantı ile ağınıza bağlıysa kablosuz güvenlik ayarlarını bulmanıza yardımcı olur. Keychain Access uygulamasını bulamadıysanız, yönlendirici üreticinize ya da ağ yöneticinize başvurarak kablosuz ağın güvenlik ayarlarını belirlemelisiniz.

- Kablosuz Şifresini belirlemek için (Ağ Anahtarı), [KISIM 1'e gidin](#).
- Kablosuz Kimlik Doğrulama Yöntemini belirlemek için, [KISIM 2'ye gidin](#).

### KISIM 1: "KEYCHAIN ACCESS" İLE KABLOSUZ ŞİFRESİNİ ELDE EDİN

NOT: Ekranlar kullanılan işletim sistemine göre değişir.

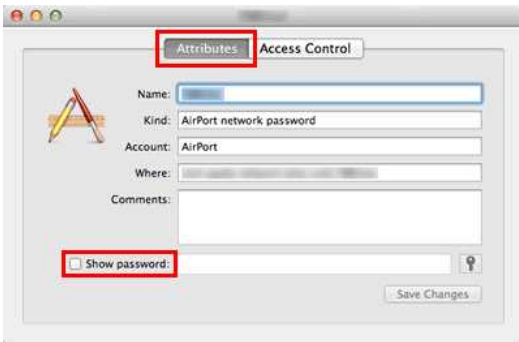
1. **Git => Uygulamalar => ögesine ve Keychain Access ögesine çift tıklayın.**



2. **Keychains altında, oturum ögesine tıklayın ve ağınıza listeden bulun.**  
NOT: Ağ oturum altında listelenmemişse, **Sistem** ögesine tıklayın ve Ağınıza listeden bulun.
3. **İsim** altında Ağ adına (SSID) çift tıklayın.



4. **Özellikler Sekmesi** içinde, **Şifreyi göster** yanına bir onay işareti koyun.

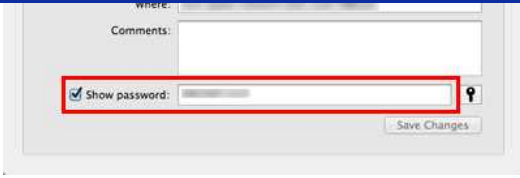


5. Sizden istendiğinde, Mac Yöneticisinin şifresini ya da Keychain şifresini iletişim kutusuna girin ve **İzin ver** ya da **Tamam** ögesine tıklayın.



6. Kablosuz ağa bağlanırken, kullanılacak **Şifreyi göster** alanında listelenmiş şifreyi not edin.

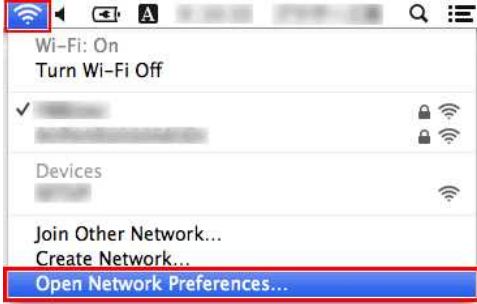




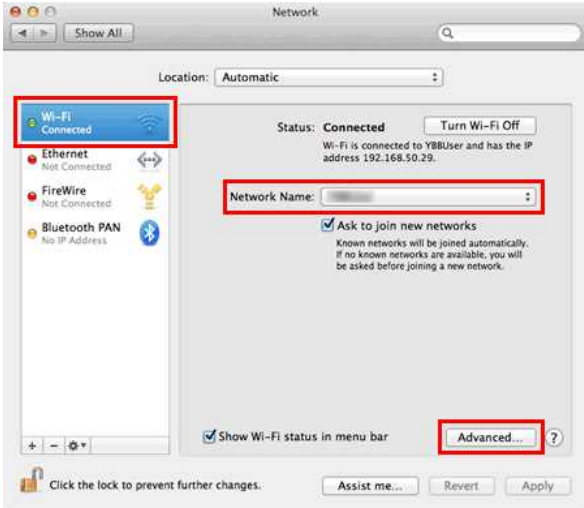
## KISIM 2: AĞ UYGULAMASI İLE KABLOSUZ KİMLİK DOĞRULAMA BİLGİSİNİ ELDE EDİN

NOT: Ekranlar kullanılan işletim sistemine göre değişir.

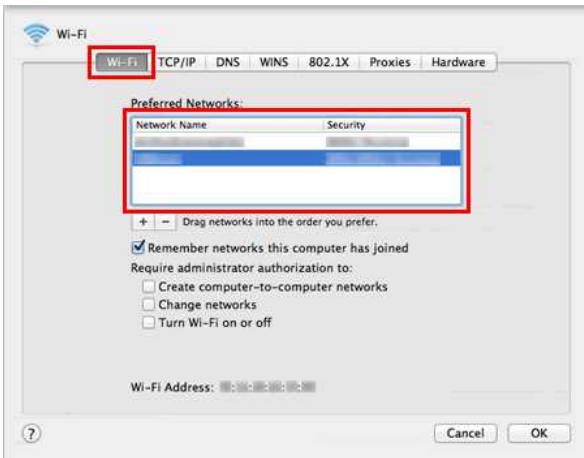
1. Menü Çubuğundaki **Wi-Fi** ya da **Airport** simgesine tıklayın.
2. **Ağ Tercihlerini Aç** öğesine tıklayın.



3. Ağ bağlantı listesinde **Wi-Fi** ya da **Airport** öğesine tıklayın.
4. Doğru Ağ Adının listelendiğinden emin olun ve **Gelişmiş** öğesine tıklayın.



5. **Wi-Fi** ya da **Airport** altında, Tercih edilen Ağ listesindeki Ağ Adını ve Güvenlik türünü not edin.



## Etiket besleme ve kesme için hangi seçenekler vardır?

Yazdırma sırasında, **Print** ekranında aşağıdaki altı seçeneği seçebilirsiniz:

Auto Cut	<ul style="list-style-type: none"> <li>Her etiket yazdırmanın ardından otomatik kesilir.</li> <li><b>Auto Cut</b> ve <b>Half Cut</b> seçenekleri aynı anda seçildiğinde, yazdırmanın ardından sadece son etiket tam olarak kesilecektir.</li> <li>Yazıcı, belli sayıda etiket yazdırdıktan sonra etiketleri kesecek şekilde de ayarlanabilir.</li> </ul>
Half Cut	<ul style="list-style-type: none"> <li>Arkalık kesilmeden sadece etiket bandı kesilir ve bu şekilde etiket arkalığını çıkarmak kolaylaşır.</li> </ul>
Chain Printing	<ul style="list-style-type: none"> <li>Birden fazla etiketi yazdırırken, etiketler her bir etiketi kesmeden kesintisiz olarak yazdırılır. Yazdırmanın ardından, son etiket kesilmeden bu konumda durdurulur.</li> </ul>
Special tape (no cuts)	<ul style="list-style-type: none"> <li>Yazdırmanın ardından, son etiket kesilmeden bu konumda durdurulur. Yazdırmanın ardından yazıcının kesicisini kullanmadan, bant kasetini makineden çıkarın ve bandı kesmek için makas kullanın.</li> </ul>
Mirror Printing	<ul style="list-style-type: none"> <li>Etiketın ikiz bir görüntüsünü yazdırır.</li> </ul>
Output Directly to Printer Driver	<ul style="list-style-type: none"> <li>Verileri doğrudan uygulamadan yazıcı sürücüsüne gönderir. (Yazdırma hızının yazdırma kalitesine göre önceliği olduğundan, bazı öğeler yazdırılmayabilir veya olduğundan biraz farklı görünebilir.)</li> </ul>



- Bazı seçenekleri aynı anda kullanabilirsiniz (aşağıdaki durumlar hariç).
- Special tape (no cuts)** seçeneğini tercih ettiğinizde **Auto Cut**, **Half Cut** ve **Chain Printing** seçenekleri seçili olsalar bile devre dışı bırakılacaktır.
- TZe bandını (lamine olmayan) kullanırken ve **Half Cut** seçeneğini tercih ettiyseniz, **Half Cut** seçeneği iptal edilecek ve bunun yerine **Auto Cut** seçeneği seçilecektir.

## Yazıcınızı kablosuz bir ağ için yapılandırmadan önce onaylamanız gereken noktalar.

Yazıcınızı kablosuz ağınıza bağlamadan önce aşağıdaki noktaları kontrol ediniz.

- WPS (Wi-Fi Protected Setup) kullanarak yazıcının bir kablosuz ağ için ayarlanması (Önerilen)
- Bir kablosuz ağ için yazıcının manuel olarak ayarlanması
- WLAN erişim noktanızın işlev ayarları
- IP adres atama

### WPS (Wi-Fi Protected Setup) kullanarak yazıcının bir kablosuz ağ için ayarlanması (Önerilen)

WLAN erişim noktanız/yönlendiriciniz WPS destekliyse, yazıcınızı bir bilgisayar olmadan kolayca kablosuz ağınıza bağlayabilirsiniz. WLAN erişim noktanız/yönlendiricinizin WPS'i desteklediğini onaylamak için, WLAN erişim noktası/yönlendiricinin aşağıdaki gösterilen WPS sembolüne sahip olduğunu kontrol ediniz.



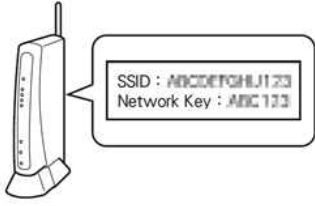
Yazıcınızı WPS (Windows® için) ile bir kablosuz ağ için ayarlama ilişkin bilgileri görmek amacıyla buraya tıklayın.

### Bir kablosuz ağ için yazıcının manuel olarak ayarlanması

Kablosuz ayarları yapılandırmadan önce, Ağ adınızı: (SSID, ESSID) ve Ağ Anahtarınızı bilmeniz gerekir.

Ağ Adı (SSID, ESSID) ve Ağ Anahtarını bulmak için şunlardan birini yapın:

- WLAN erişim noktası/yönlendiricinizin yanına bakın.  
NOT: Aşağıda gösterilen resim kullanılan ürüne göre değişiklik gösterebilir.



- WLAN erişim noktası/yönlendiricinizle birlikte verilen belgelere bakın.
- İlk Ağ Adı, üreticinin adı ya da model adı olabilir.
- Güvenlik bilgisini hala bulamadıysanız, WLAN erişim noktası/yönlendiricinizin üreticisi, sistem yöneticiniz veya internet sağlayıcınıza başvurunuz.



WPA-PSK/WPA2-PSK, 8 ya da azami 63 karakter uzunluğunda bir Ön Paylaşımlı Anahtar (PSK) kullanan ağ kimlik doğrulama metodlarından biridir.

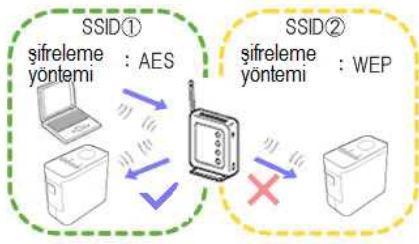
### WLAN erişim noktanızın işlev ayarları

Kullanılan WLAN erişim noktasına bağlı olarak, WLAN erişim noktası/yönlendiricisinin bazı işlevleri bilgisayarınız ile yazıcı arasındaki kablosuz iletişimde parazite neden olabilir. WLAN erişim noktası/yönlendiricinizle birlikte verilen yönergelerle bakın ve işlev ayarlarınızı doğrulayın. Aşağıdaki işlevler etkinleşirse, ayarı değiştiriniz.

#### • Multiple SSID

Bu işlev, bir WLAN erişim noktası/yönlendirici ile birden fazla SSID'yi ayarlanmasını sağlar. Kablosuz cihazları aynı anda farklı güvenlik seviyelerindeki kablosuz ağlara bağlamak için her bir SSID farklı kimlik doğrulama ve şifreleme yöntemleri kullanabilir. Anca, tüm kablosuz cihazları belli bir kablosuz ağa bağlamak isterseniz, bu cihazlar aynı SSID'yi kullanmalıdır. Pek çok durumda, farklı SSID kullanan cihazlar birbirleriyle iletişim kurabilir ve aynı kablosuz ağ üzerinden veri gönderemez ya da alamaz. Kablosuz bilgisayarınızı ve yazıcınızı WLAN erişim noktası/yönlendiriciniz için kullanılan aynı SSID ile yapılandırın.

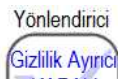
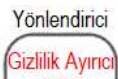
NOT: Aşağıda gösterilen resim kullanılan ürüne göre değişir ve şifreleme yöntemleri buna bir örnektir.

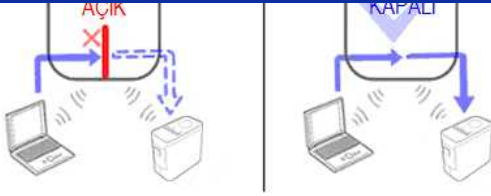


#### • Privacy Separator

Privacy Separator, WLAN erişim noktası/yönlendiricinize bağlı tüm kablosuz cihazları yalıtır ve kablosuz cihazların kablosuz ağınızdaki diğer cihazlara bağlanmasını ve veri göndermesini önler.

Privacy Separator açıkken, bilgisayar ve yazıcınız gibi kablosuz cihazlar birbirleriyle iletişim kuramazlar. Yazıcınızı diğer cihazlara bağlamak için, WLAN erişim noktası/yönlendiricinizi ayarını değiştiriniz ve Privacy Separator'ı iptal ediniz.





- **MAC address filtering**

MAC address filtering, WLAN erişim noktası/yönlendiricideki sadece belli MAC adresine bağlanılmasını sağlayan bir işlemdir. WLAN erişim noktası/yönlendiricide MAC adres filtrelemesi kullanıyorsanız, yazıcınızın MAC adresini ayarlamanız gerekir.

Yazıcınızın MAC Adresini **Printer Setting Tool**'da **Communication settings** ögesini işaretleyerek ya da Yazıcı Yapılandırmasını yazdırarak bulabilirsiniz. [Yazıcınızın ağ ayarlarını bulma hakkında bilgi için buraya tıklayın.](#)

#### IP adres atama

- **Statik IP adreslerinin atanması**

Statik mod ile IP adresini manuel atamadan önce aşağıdakileri okuyunuz.

Yazıcınıza atamak istediğiniz IP adresi.

- DHCP sunucusu ile bir dinamik adres olarak atanmış olabilecek IP adresi aralığı dışından seçilmelidir.
- Ağınızdaki başka bir cihaza zaten atanmış olandan farklı olmalıdır.
- Bilgisayarınız ve WLAN erişim noktası/yönlendiricisi olarak aynı ağ üzerinde olmalıdır.



Bilgisayarınıza atanan IP adresi 192.168.1.xx ise, diğer cihazlara atanmamış olan bir rakamı xx değerine atayın (ör., 192.168.1.10). Numaraların ilk üç serisi (örnekte gösterildiği gibi 192.168.1) aynı olmalıdır.

- **IP adresinin otomatik atanması**

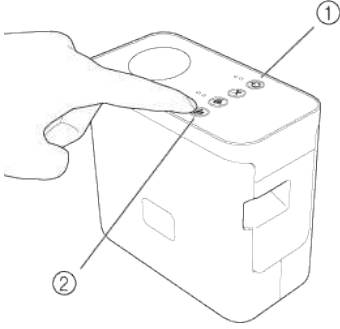
WLAN erişim noktası/yönlendiriciniz bir DHCP sunucusu işlevini desteklemezse, IP adresi otomatik ayarlanamaz. Daha fazla bilgi için, WLAN erişim noktası/yönlendiricinizle birlikte verilen belgelere bakın.

## P-touch Editor Lite ile bir etiketin oluşturulması

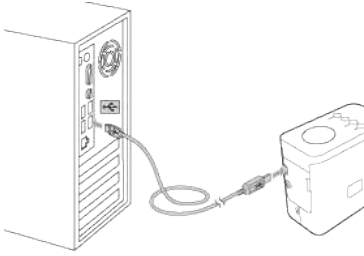
P-touch Editor Lite ile bir etiket oluşturmak için aşağıdaki adımları takip ediniz:

### P-touch Editor Lite ile bir etiketin oluşturulması

1. P-touch etiketleyiciyi (1) açın, ardından yeşil Editor Lite lambası yanana dek (2) Editor Lite düğmesini basılı tutun.



2. USB kablosunu bilgisayara ve PT-P750W'ye bağlayın.



P-touch etiketleyiciyi bir USB hub ile bağlıyorsanız, düzgün algılanmayabilir.

3. USB kablosu bağlandıktan sonra, bilgisayar ekranında bir iletişim kutusu görünür. (Aşağıdaki ekranlar bilgisayarınızdaki işletim sistemine göre farklılık gösterir.)

#### Windows Vista için

[P-touch Editor Lite] ögesine tıklayın.

#### Windows 7 için

[Dosyaları görüntülemek için klasörü aç] ve ardından [PTLITE10] seçeneğine çift tıklayın.



#### Windows 8 ya da sonrası için

[Başlat] ekranında, [PT-P750W], [Dosyaları görüntülemek için klasörü aç] ve ardından [PTLITE10] ögesine çift tıklayın.



#### Mac OS X v10.7.5/10.8.x./10.9.x için

Masaüstünde [PT-P750W] ve [P-touch Editor Lite] uygulama simgesine çift tıklayın.





- İletişim kutusunu görmüyorsanız, açık bir program penceresinin arkasında gizlenmiş olabilir. İletişim kutusunu görüntülemek için tüm pencereleri küçültün.
- [P-touch Editor Lite kullanımı hakkında bilgi için buraya tıklayın.](#)

© 2001-2022 Brother Industries, Ltd. Tüm Hakları Saklıdır.

Brother ürünleri üzerinde belirtilen ticaret adları veya ürün adları, ilgili belgeler ve diğer malzemeler, ilgili şirketlerin ticari markaları veya tescilli ticari markalarıdır.

## Windows için Kablosuz Güvenlik Bilgilerini (ör., SSID, Ağ anahtarı, vb.) bulma

Bu adımlar, bilgisayarınız bir kablosuz bağlantı ile ağınıza bağlıysa kablosuz güvenlik ayarlarını bulmanıza yardımcı olur.

Aşağıdaki adımlar ile bu bilgiyi bulamıyorsanız, kablosuz erişim noktası/yönlendiriciniz ile verilen belgelerde kablosuz ağ güvenlik ayarlarını bulabilirsiniz. Güvenlik bilgilerinin ilk ayarı üreticinin adı ya da model adı olabilir.

Güvenlik bilgisini hala bulamadıysanız, yönlendiricinizin üreticisi, sistem yöneticiniz veya internet sağlayıcınıza başvurunuz.

NOT: Aşağıdaki resimler temsili ürün ve işletim sistemine aittir ve yazıcı ve işletim sistemine göre farklılık gösterebilir.

[Windows 8,1](#)

[Windows 8](#)

[Windows 7](#)

[Windows Vista](#)

### Windows 8,1

1. Masaüstü Döşemesine tıklayın.



Masaüstü gösteriliyorken sonraki adıma gidin.

2. Fare işaretçisini ekranın sağ alt köşesine taşıyın.

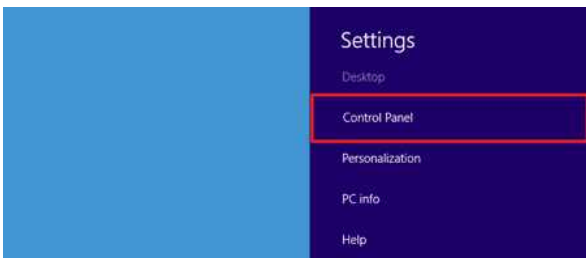


3. Düğmeler gösterilecektir.

**Ayarlar** ögesine tıklayın.



4. Denetim Masası ögesine tıklayın.



5. Denetim masası gösterilecektir.

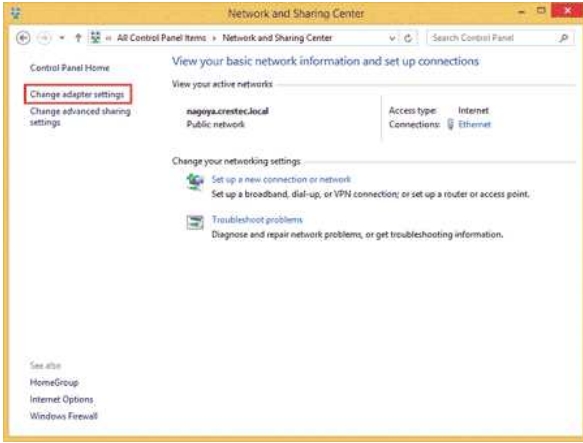
**Ağ durumunu ve görevlerini görüntüle** ögesine tıklayın.







6. Bağdaştırıcı ayarlarını değiştirin öğesine tıklayın.



7. Wi-Fi öğesine çift tıklayın.



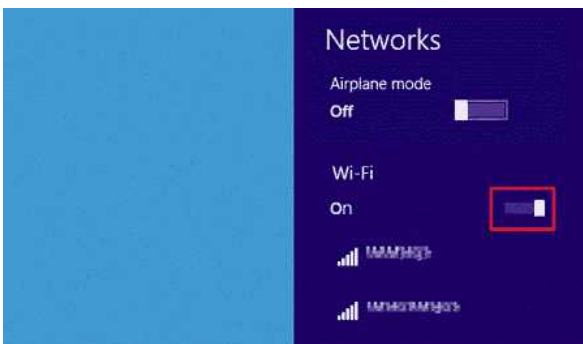
8. Buradaki prosedürler gösterilen ekrana göre farklılık gösterir. Ağ düğmesi gösterilirse, sonraki adıma gidin.



Wi-Fi Durumu gösterilirse adım 13'e gidin.



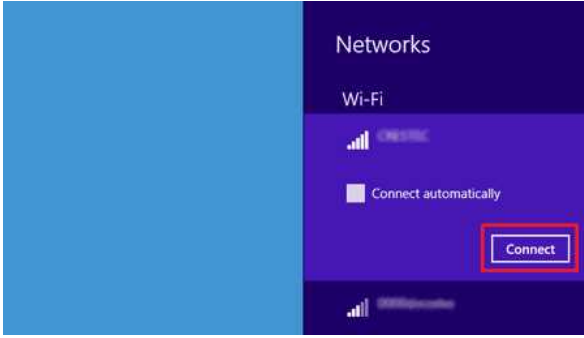
9. Açmak için Wi-Fi düğmesine basın. Düğme görünmüyorsa ya da zaten açıksa sonraki adıma geçin.



10. Ayarlarını görmek istediğiniz ağın adına (SSID) tıklayın.



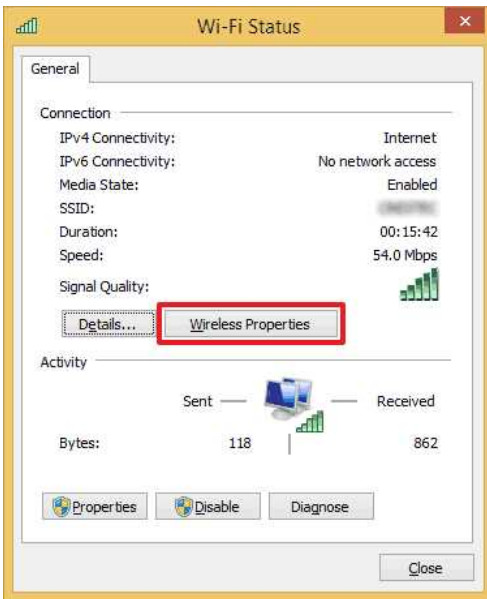
11. **Bağlan** öğesine tıklayın.



12. **Ağ Bağlantıları** altında **Wi-Fi** öğesine tıklayın.

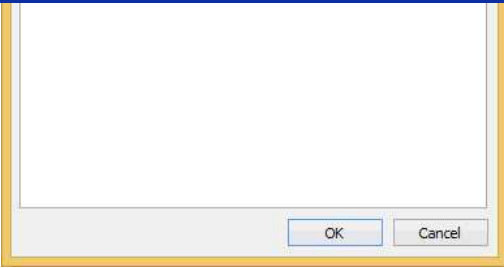


13. **Wi-Fi Durumu** iletişim kutusu gösterilecektir. **Kablosuz Özellikleri** öğesine tıklayın.

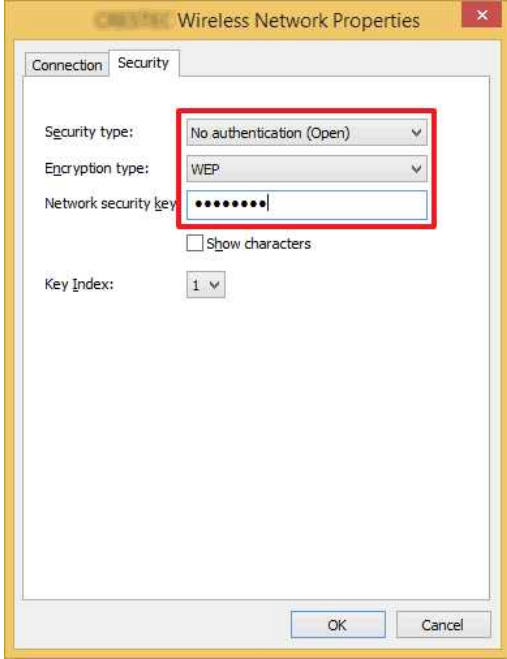


14. **(SSID) Kablosuz Ağ Özellikleri** iletişim kutusu gösterilecektir. **Güvenlik** sekmesine tıklayın.





15. Güvenlik türü, Şifreleme türü ve Ağ güvenlik anahtarı sağındaki öğeleri doğrulayın.



Güvenlik anahtarını görüntülemek için **Karakterleri göster** onay kutusunu seçin.



Güvenlik anahtarı güvenlik türüne göre değişeceğinden, değerler ağ erişim noktası/yönlendiricinizin değerlerinden farklı olabilir.

16. X öğesine tıklayarak (SSID) **Kablosuz Ağ Özellikleri** iletişim kutusunu kapatın.

#### Windows 8

1. Fare işaretçisini ekranın sağ alt köşesine taşıyın.



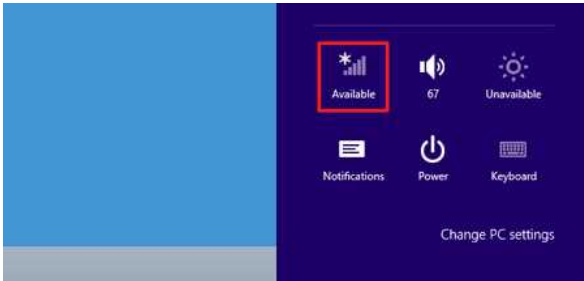
Bildirim alanındaki ağ simgesine tıklayarak adım 4'te gösterilen ekranı görüntüleyin.



2. Düğmeler gösterilecektir.  
**Ayarlar** öğesine tıklayın.



3. Ağ simgesine tıklayın.



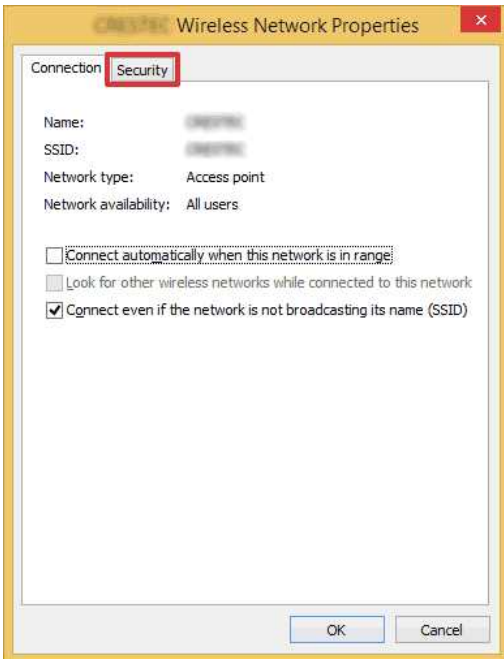
4. Ağ gösterilecektir.

Ayarlarını görmek istediğiniz ağın adına (SSID) sağ tıklayın ve açılan menüde **Bağlantı özelliklerini görüntüle** öğesine tıklayın.



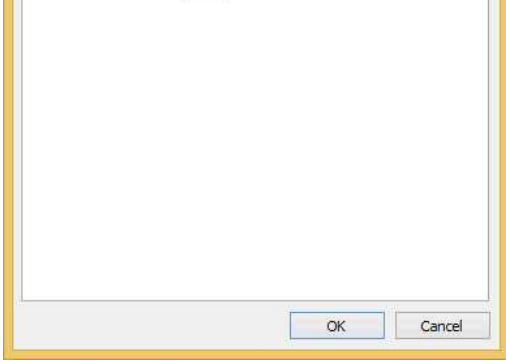
5. (SSID) **Kablosuz Ağ Özellikleri** iletişim kutusu gösterilecektir.

**Güvenlik** sekmesine tıklayın.



6. **Güvenlik türü**, **Şifreleme türü** ve **Ağ güvenlik anahtarı** sağındaki öğeleri doğrulayın.





Güvenlik anahtarını görüntülemek için **Karakterleri göster** onay kutusunu seçin.

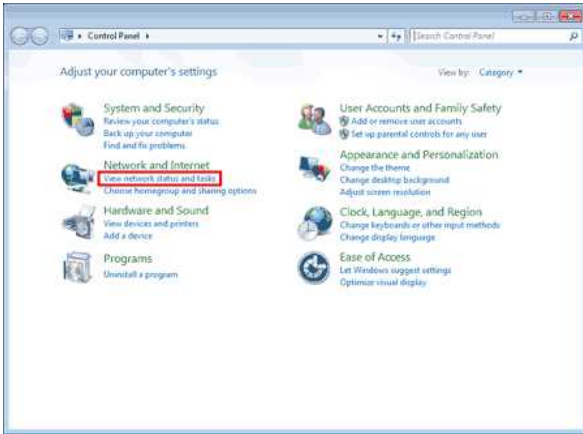


Güvenlik anahtarını güvenlik türüne göre değiştireceğinden, değerler ağ erişim noktası/yönlendiricinizin değerlerinden farklı olabilir.

7. X ögesine tıklayarak (SSID) **Kablosuz Ağ Özellikleri** iletişim kutusunu kapatın.

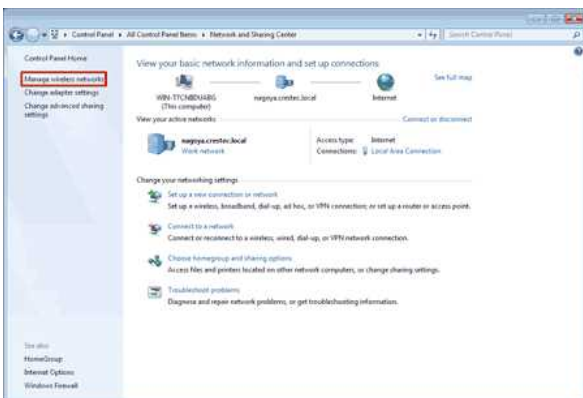
#### Windows 7

1. **Başlat - Denetim Masası** ögesine tıklayın.
2. **Ağ ve İnternet** altında **Ağ durumunu ve görevlerini görüntüle** ögesine tıklayın.

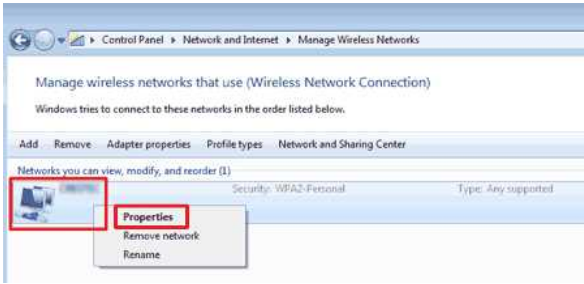


Görünüm "Büyük simgeler" ya da "Küçük simgeler" olarak ayarlıysa, **Ağ ve Paylaşım Merkezi** ögesine tıklayın.

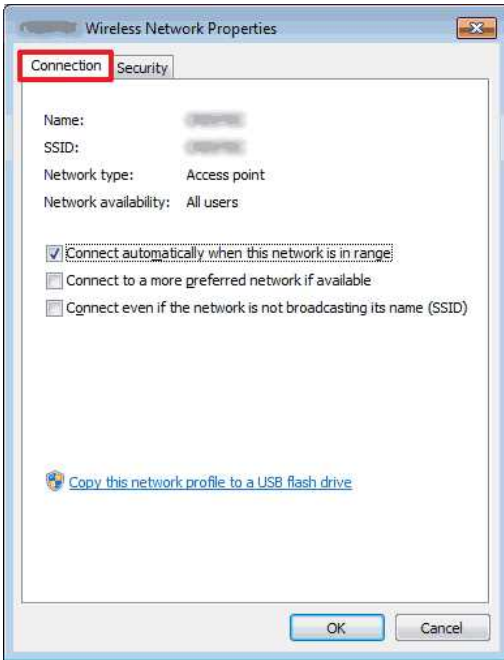
3. **Ağ ve Paylaşım Merkezi** iletişim kutusu gösterilecektir. **Kablosuz ağları yönet** ögesine tıklayın.



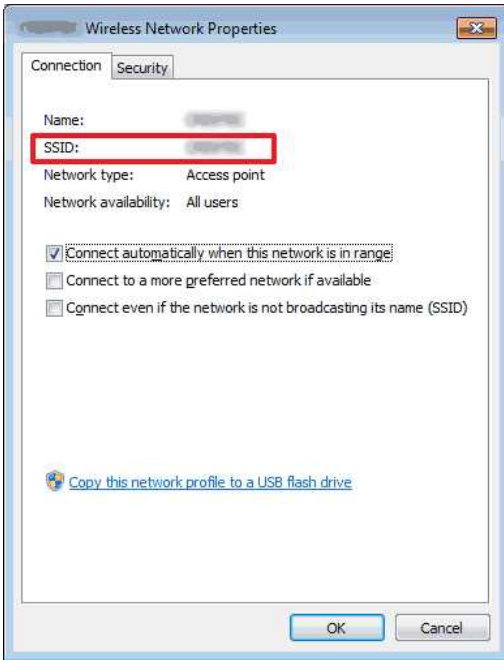
4. **Kablosuz ağları yönet** iletişim kutusu gösterilecektir.  
Kaydedilen profile sağ tıklayın ve gösterilen menüde **Özellikler** öğesine tıklayın.



5. **(profil adı) Kablosuz Ağ Özellikleri** iletişim kutusu gösterilecektir.  
**Bağlantı** sekmesine tıklayın.

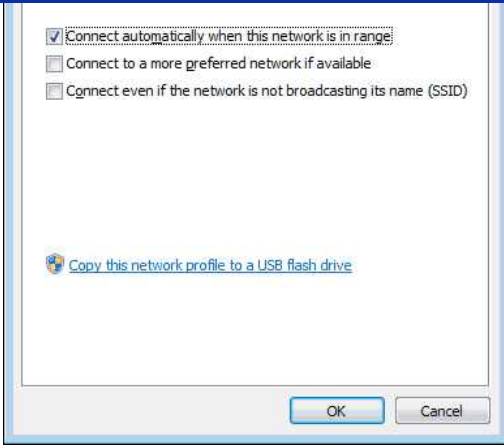


6. **SSID**'nin sağındaki karakterleri onaylayın.

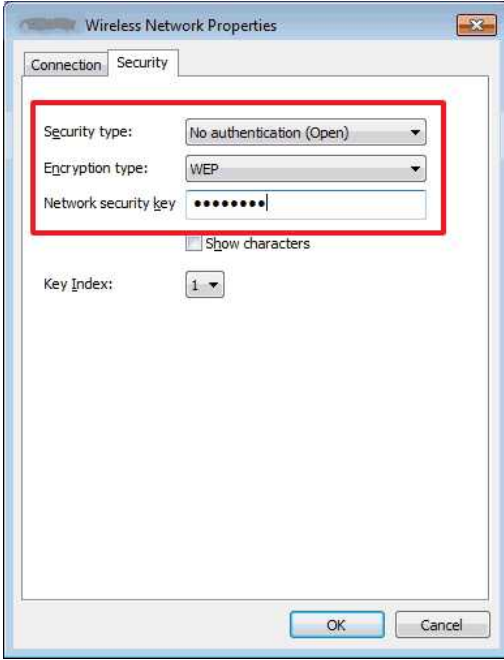


7. **Güvenlik** sekmesine tıklayın.





8. Güvenlik türü, Şifreleme türü ve Ağ güvenlik anahtarı sağındaki öğeleri doğrulayın.



Güvenlik anahtarını görüntülemek için **Karakterleri göster** onay kutusunu seçin.



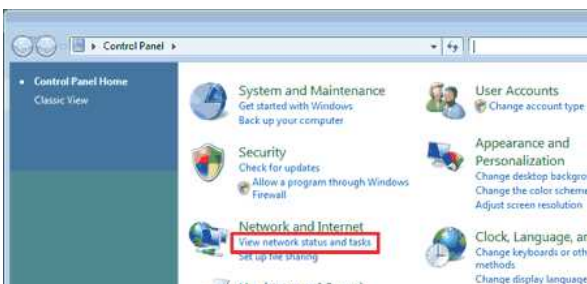
Güvenlik anahtarı güvenlik türüne göre değişeceğinden, değerler ağ erişim noktası/yönlendiricinizin değerlerinden farklı olabilir.

9. X ögesine tıklayarak (profil adı) **Kablosuz Ağ Özellikleri** iletişim kutusunu kapatın.

10. X ögesine tıklayarak **Kablosuz ağları yönet** iletişim kutusunu kapatın.

#### Windows Vista

1. **Başlat - Denetim Masası** ögesine tıklayın.
2. **Ağ ve İnternet** altında **Ağ durumunu ve görevlerini görüntüle** ögesine tıklayın.





Ağ ve İnternet gösterilmezse, Ağ ve Paylaşım Merkezi ögesine tıklayın.

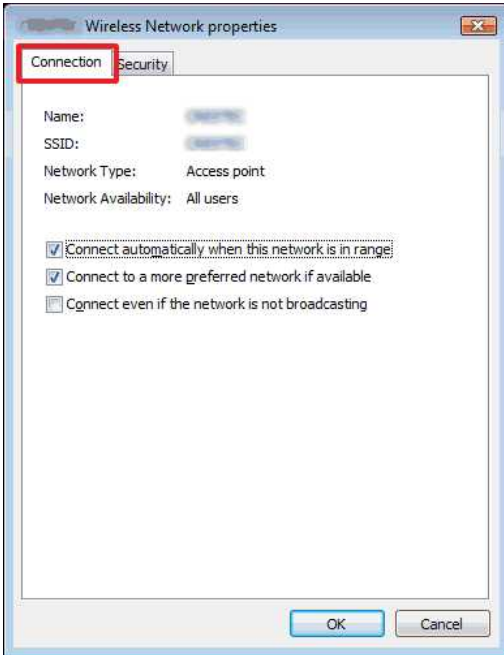
3. Ağ ve Paylaşım Merkezi iletişim kutusu gösterilecektir.  
Kablosuz ağları yönet ögesine tıklayın.



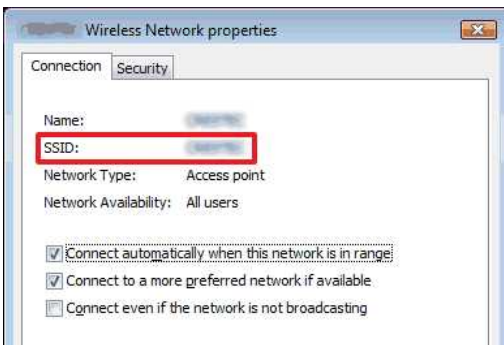
4. Kablosuz ağları yönet iletişim kutusu gösterilecektir.  
Kaydedilen profile sağ tıklayın ve gösterilen menüde Özellikler ögesine tıklayın.



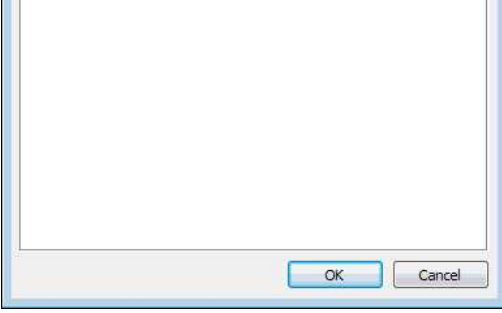
5. (profil adı) Kablosuz Ağ Özellikleri iletişim kutusu gösterilecektir.  
Bağlantı sekmesine tıklayın.



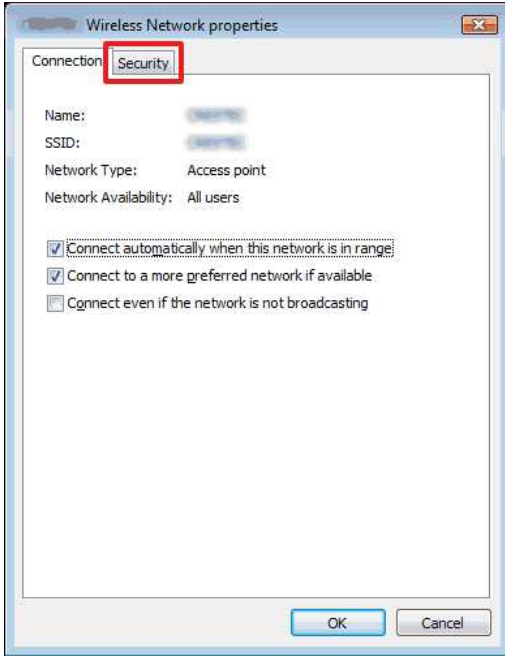
6. SSID'nin sağındaki karakterleri onaylayın.



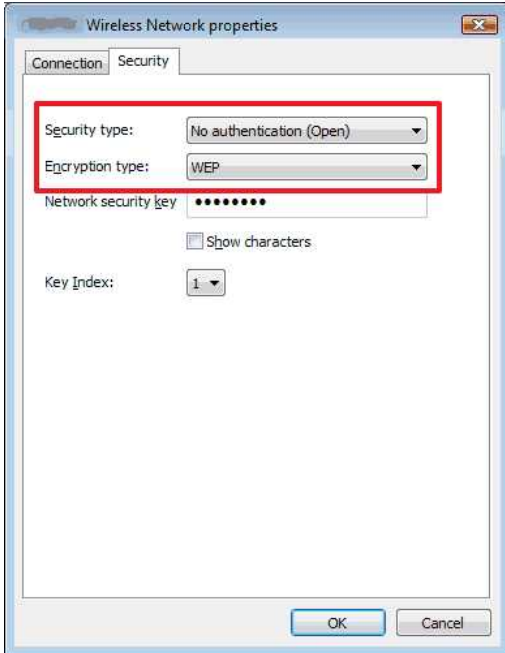




7. **Güvenlik** sekmesine tıklayın.



8. **Güvenlik türü** ve **Şifreleme türü** sağındaki öğeleri doğrulayın.



9. **X** ögesine tıklayarak (**profil adı**) **Kablosuz Ağ Özellikleri** iletişim kutusunu kapatın.

10. **X** ögesine tıklayarak **Kablosuz ağları yönet** iletişim kutusunu kapatın.

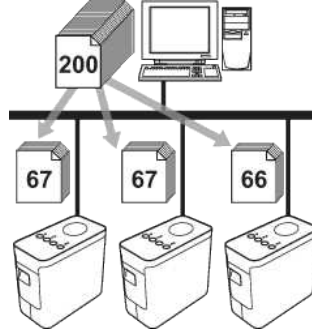
11. **X** ögesine tıklayarak **Ağ ve Paylaşım Merkezi** iletişim kutusunu kapatın.

## Birden fazla yazıcıya dağıtılmış olan etiketleri nasıl yazdırırım?

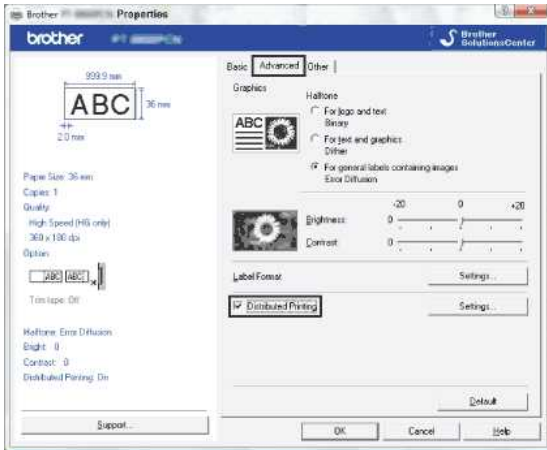
Çok sayıda etiketi yazdırırken, yazdırma birden fazla yazıcıya dağıtılabilir. Yazdırma aynı anda yapıldığından, toplam baskı süresi azaltılabilir.



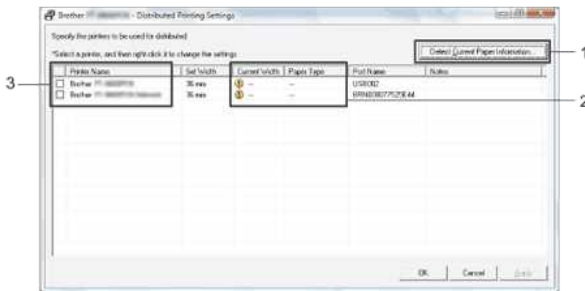
- Yazdırma işi bir USB kablosu ya da kablosuz ağ ile bağlı yazıcılara dağıtılabilir.
- Yazdırılacak sayfa sayısı otomatik olarak seçilen yazıcılar arasında bölünür. Sayfa sayısı yazıcılar arasında eşit olarak bölünemiyorsa, yazdırma ayarları **adım 4**'te belirlendiğinde iletişim kutusunda listelenmiş yazıcıların sırasına bölünecektir.



1. P-touch Editor 5.1'deki **File** menüsünden **Print** öğesine tıklayın.
2. **Properties...** öğesine tıklayın.
3. **Advanced** sekmesini, **Distributed Printing** onay kutusunu seçin ve ardından **Settings** öğesine tıklayın.




4. **Distributed Printing Settings** iletişim kutusunda, dağıtılmış yazdırma için kullanılacak yazıcıları seçin.



1. **Detect Current Paper Information...** öğesine tıklayın.
2. Algılanan geçerli yazıcı bilgisi **Current Width** ve **Paper Type** altında görünür.
3. Dağıtılmış yazdırma için kullanılacak **Printer Name** yanındaki onay kutusunu seçin.



Seçili bant **Current Width** yanında gösterilenden farklıysa, **Current Width** altındaki ayarın yanında  görünür. **Set Width** içinde belirtilen genişlikte bantı yazıcıya yükleyin.

5. Yazdırma için kullanılacak bantı belirleyin.

### A. Sadece bir yazıcı seçilmişse

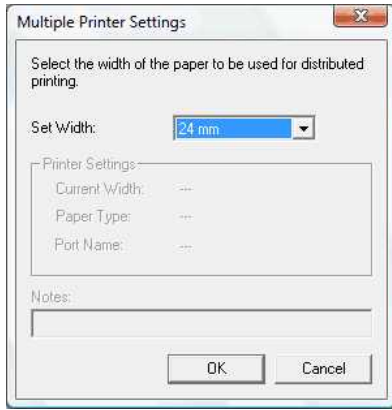
Adım 4'teki iletişim kutusunda, ayarı belirlenecek yazıcıyı seçin ve ardından üzerine çift tıklayın ya da sağ tıklayıp **Settings** öğesini seçin. **Set Width** açılır listesinden, bant genişliğini seçin.



Adım 4'teki iletişim kutusunda gösterilen bilgiler **Notes** metin kutusuna girilebilir.

### B. Birden fazla yazıcı seçilmişse

Adım 4'teki iletişim kutusundan ayarı belirlenecek yazıcıları seçin ve üzerlerine sağ tıklayıp **Settings** öğesini seçin. **Set Width** açılır listesinden, bant genişliğini seçin. Tüm seçili yazıcılara benzer bant genişliği ayarı uygulanır.



**Printer Settings** ve **Notes** altındaki ayarlar kullanılamaz.

6. **OK**'e tıklayarak bant genişlik ayarı penceresini kapatın.
7. **OK**'e tıklayarak **Distributed Printing Settings** penceresini kapatın. Ayarlar tamamlanır.
8. **OK**'e tıklayarak dağıtım yazdırma işlemi başlatın.



- Yazıcı için herhangi bir ortak USB hub veya yazdırma sunucusu kullanarak bilgileri algılaması mümkün olmayabilir. Yazdırma öncesinde, ayarları manuel girin ve yazıcının yazdırma için kullanılabileceğini kontrol edin.
- Bir yönlendiricinin kullanımına ve kullanılan güvenlik özelliklerine bağlı olarak, bu işlevi kullanmak mümkün olmayabilir.
- Çalışma ortamınız için bir bağlantı testi yapmanızı öneririz. Ek bilgi için, bir satış temsilcisine başvurun.

## İletişim ayarlarının kullanımı

İletişim ayarlarını kullanmak için aşağıdaki adımları takip ediniz:

1. Printer Setting Tool'u açın.

[Printer Setting Tool Kullanımı](#) kısmına bakın.

2. **Communication settings** ögesini seçin.

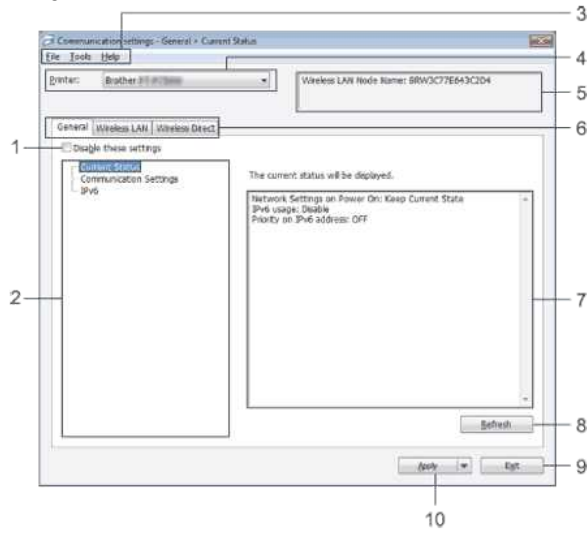
**Communication settings** penceresi görünür.

3. Ayarları belirleyin veya değiştirin.


Communication settings penceresindeki öğeler hakkında bilgi için aşağıdaki linklere bakın (ekranlar Windows® kökenlidir):

- [Settings İletişim Kutusu](#)
- [Menu Bar](#)
- [General Sekmesi](#)
- [Wireless LAN Sekmesi](#)
- [Wireless Direct Sekmesi](#)
- [Ayar Değişikliklerinin Birden Fazla Yazıcıya Uygulanması](#)

### Settings İletişim Kutusu



1. **Disable these settings**

Bu onay kutusu seçildiğinde,  sekmede görünür ve artık ayarlar belirlenemez ya da değiştirilemez.

 gösterildiği bir sekmedeki ayarlar **Apply**'a tıklansa bile yazıcıya uygulanmaz. Ayrıca, **Save in Command File** ya da **Export** komutu yürütüldüğünde sekmedeki ayarlar kaydedilmeyecek ya da aktarılmayacaktır.

Ayarları yazıcıya uygulamak, kaydetmek ya da aktarmak için mutlaka onay kutusu seçimini kaldırın.

2. **Items**

**Current Status** seçildiğinde, geçerli ayarlar ayar gösterimi/değişim alanında gösterilir.

Değiştirmek istediğiniz ayarlar için öğeyi seçin.

3. **Menu Bar**

Listeden her menüde bulunan bir komutu seçin.

Menü çubuğuna ilişkin bilgiler için, bkz. [Menü Çubuğu](#).

4. **Printer**

Ayarları değiştirilecek yazıcıyı seçer.


Sadece bir yazıcı seçilirse, sadece bu yazıcı görüneceğinden bir seçim yapmak gerekli değildir.

5. **Node Name**

Düğüm adını gösterir. Düğüm adı da değiştirilebilir. (Bkz. [Araçlar menüsü](#).)

6. **Settings Sekmeleri**

Belirlenecek ya da değiştirilecek ayarları içeren sekmeye tıklayın.

 sekmede görünür, bu sekmedeki ayarlar yazıcıya uygulanmaz.

7. **Settings Display/Change Area**

Seçili öğe için geçerli ayarları görüntüler. Açılır menüler, doğrudan giriş ya da diğer uygun metodları kullanarak ayarları gerektiği gibi değiştirin.

8. **Refresh**

Gösterilen ayarları en son bilgiler ile güncellemek için tıklayın.

9. **Exit**

**Communication settings**'den çıkar ve **Printer Setting Tool** ana penceresine döner.



Ayarları değiştirdikten sonra **Apply** düğmesine tıklanmadan **Exit** düğmesine tıklanırsa ayarlar yazıcılara uygulanmaz.

10. **Apply**

**Apply**'a tıklayarak ayarları yazıcıya uygulayın.

Belirlenen ayarları bir komut dosyasına kaydetmek için, açılır menüden **Save in Command File** öğesini seçin.



**Apply**'a tıklanması tüm sekmelerdeki tüm ayarları yazıcıya uygular. **Disable these settings** onay kutusu seçilirse, bu sekmedeki ayarlar uygulanmaz.

## Menu Bar

### File menüsü

- **Apply Settings to the Printer**  
Ayarları yazıcıya uygular.



**Disable these settings** onay kutusu seçilirse, bu sekmedeki ayarlar kaydedilmez.

- **Save Settings in Command File**  
Belirlenen ayarları bir komut dosyasına kaydeder.  
Dosya uzantısı ".bin" olur.



- **Disable these settings** onay kutusu seçilirse, bu sekmedeki ayarlar kaydedilmez.
- Aşağıdaki bilgiler ayar komutları ile kaydedilmez.
  - Node name
  - IP adresi, alt ağ maskesi ve varsayılan ağ geçidi (IP adresi **STATIC** olarak ayarlandığında)
- Kaydedilen iletişim ayarları komutları sadece ayarları bir yazıcıya uygulamak için kullanılır. Ayarlar bu komut dosyası alınarak uygulanamaz.
- Kaydedilen komut dosyaları kimlik doğrulama anahtar ve şifrelerini içerir. Diğer kullanıcıların erişemediği bir yere kaydetmek gibi, kayıtlı komut dosyalarını korumak için gerekli önlemleri alın.
- Komut dosyası aktarıldığında komut dosyasını modeli belli olmayan bir yazıcıya göndermeyin.

- **Import**
  - **Import from the current computer wireless settings**  
Ayarları bilgisayardan aktarır.



- Sadece kişisel kimlik doğrulama ayarları (açık sistem, genel anahtar kimlik doğrulama ve WPA/WPA2-PSK) aktarılabilir. Kurumsal güvenlik kimlik doğrulama (LEAP ve EAP-FAST gibi) ve WPA2-PSK (TKIP) ayarları aktarılamaz.
- Kullanılan bilgisayar için birden fazla kablosu LAN etkinse, algılanan ilk kablosuz ayarlar (sadece kişisel ayarlar) aktarım verisi için dikkate alınacaktır.
- Sadece **Wireless LAN** sekmesi - **Wireless Settings** bölümündeki ayarlar (communication mode, SSID, authentication method, encryption mode ve authentication key) aktarılabilir.

- **Select a Profile to import**  
Aktarılan dosyayı içe alır ve ayarları bir yazıcıya uygular.  
**Browse**'a tıklayarak dosyayı aramak için bir iletişim kutusunu görüntüleyin. Alınacak dosyayı seçin. Seçili dosyadaki ayarlar, ayarlar ekranı/değişim alanında gösterilir.



- Kablosuz ayarları ya da TCP/IP ayarları gibi tüm ayarlar içe aktarılabilir. Ancak, düğüm adları içe aktarılamaz.
- Sadece seçili yazıcı ile uyumlu olan profiller içe aktarılabilir.
- İçe aktarılan profilin IP adresi **STATIC** olarak ayarlıysa, ayarları tamamlanmış olan ağdaki mevcut bir yazıcının IP adresini kopyalamaması için gerekirse içe aktarılan profilin IP adresini değiştirin.

- **Export**  
Geçerli ayarları bir dosyaya kaydeder.



- **Disable these settings** onay kutusu seçilirse, bu sekmedeki ayarlar kaydedilmez.
- Aktarılan dosyalar şifrelenmez.

### Tools menüsü

- **Option Settings**
  - **Automatically restart the printer after applying new settings**  
Bu onay kutusu seçiliyse, yazıcı iletişim ayarları uygulandıktan sonra otomatik yeniden başlatılır. Bu onay kutusu silinirse, yazıcılar manuel olarak yeniden başlatılmalıdır.



Birden fazla yazıcıyı ayarlarken, bu onay kutusunu silerek ayarları değiştirmek için gereken süreyi azaltabilirsiniz. Bu durumda, her ayarın istendiği gibi çalıştığını onaylayabilmeniz için ilk yazıcıyı ayarlarken bu onay kutusunu seçmeniz önerilir.

- **Automatically detects the connected printer, and retrieves the current settings.**

Bu onay kutusu seçiliyse ve yazıcı bilgisayara bağlıysa, yazıcı otomatik olarak algılanır ve yazıcının geçerli ayarları **Current Status** sayfasında gösterilir.



Bağlı yazıcının modeli **Printer** açılır listesinde gösterilen yazıcıdan farklıysa, tüm sekmelerdeki ayarlar bağlı yazıcıyla uyumlu olacak şekilde değişecektir.

- **Change Node Name**

Her düğüm adının değiştirilmesini sağlar.

- **Reset to Default Communication Settings**

İletişim ayarlarını fabrika varsayılanlarına döndürür.

#### Help menüsü

- **Display Help**

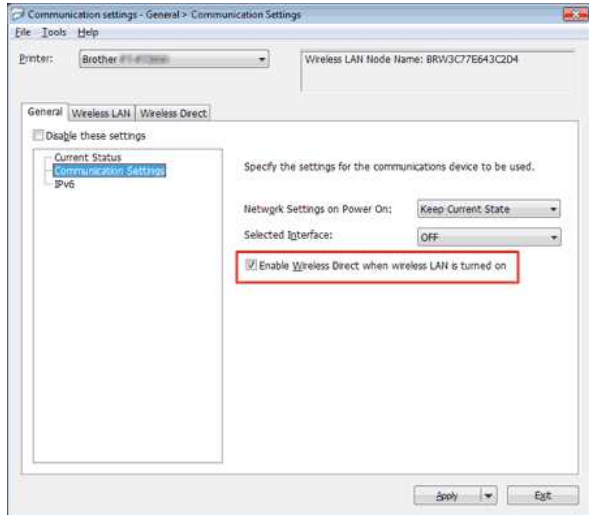
Yardımları gösterir.

- **Hakkında**

Sürüm bilgisini gösterir.

#### General Sekmesi

#### Communication settings



1. **Network Settings on Power On**

Yazıcı açıldığında, Wi-Fi ile bağlantı koşullarını belirler. **Wireless LAN by Default, Off by default** ya da **Keep Current State** ögesini seçin.

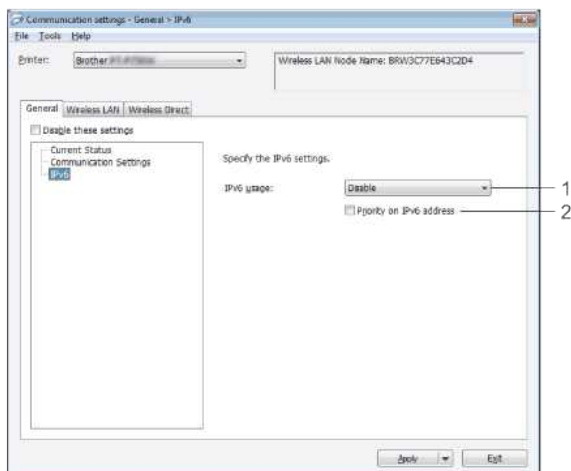
2. **Selected Interface**

**KAPALI** ya da **Wireless LAN** ögesini seçin.

3. **Enable Wireless Direct when Wireless LAN is turned on**

Wireless Direct kullanmak istediğinizde seçin.

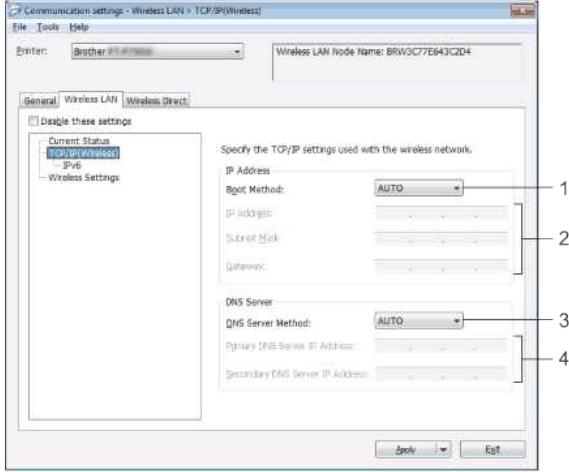
#### IPv6



- IPv6 kullanımı**  
Enable veya Disable ögesini seçin.
- IPv6 adresindeki öncelik**  
Bir IPv6 adresine öncelik vermek için seçin.

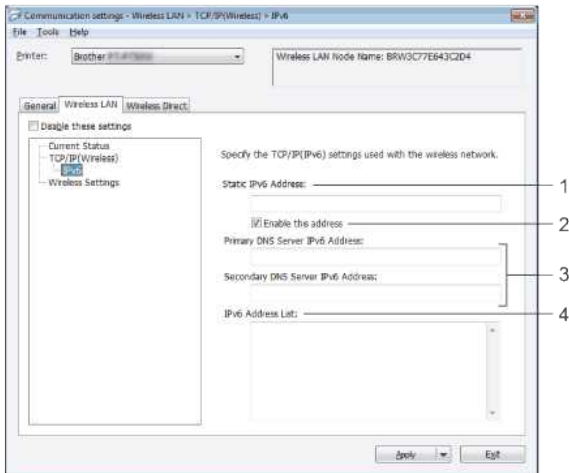
### Wireless LAN Sekmesi

#### TCP/IP (Wireless)



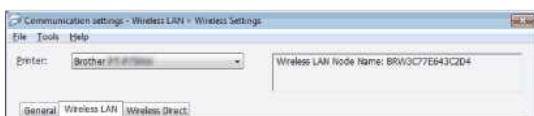
- Boot Method**  
STATIC, AUTO, BOOTP, DHCP ya da RARP arasından seçim yapın.
- IP Address/Subnet Mask/Gateway**  
Çeşitli değerleri belirleyin.  
Ancak IP adresi STATIC olarak ayarlıyken ayarları girebilirsiniz.
- DNS Server Method**  
STATIC ya da AUTO seçimini yapın.
- Primary DNS Server IP Address/Secondary DNS Server IP Address**  
DNS sunucusu STATIC olarak ayarlıyken ayarları girebilirsiniz.

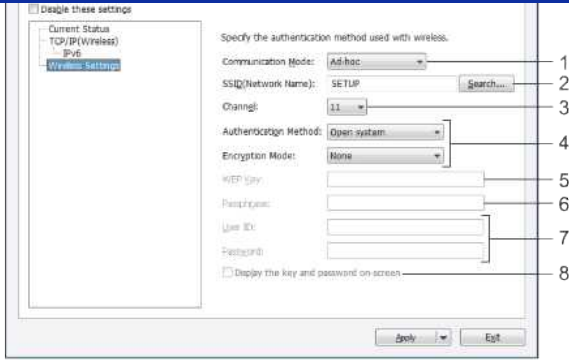
#### IPv6



- Statik IPv6 Adresi**  
Değeri belirleyin.
- Enable this address**  
Belirtilen statik IPv6 adresini etkinleştirmek için seçin.
- Primary DNS Server IPv6 Address/Secondary DNS Server IPv6 Address**  
Değerleri belirleyin.
- IPv6 Adres Listesi**  
IPv6 adreslerinin listesini gösterir.

#### Wireless Settings





#### 1. Communication Mode

Ad-hoc ya da Infrastructure ögesini seçin.

#### 2. SSID (Network Name)

Search düğmesine basarak ayrı bir iletişim kutusunda SSID seçimlerini görüntüleyin.

#### 3. Channel

Gösterilen seçenekler arasında seçim yapın.

#### 4. Authentication Method/Encryption Mode

Çeşitli kimlik doğrulama metodlarının desteklenen şifreleme modları İletişim Modları ve Kimlik Doğrulama Metodları/Şifreleme Modları kısmında gösterilmektedir.

#### 5. WEP Key

Ancak WEP şifreleme modu olarak seçildiğinde bir ayarı belirleyebilirsiniz.

#### 6. Passphrase

WPA2-PSK veya WPA/WPA2-PSK kimlik doğrulama metodu olarak seçildiğinde bir ayarı belirleyebilirsiniz.

#### 7. User ID/Password

LEAP, EAP-FAST, EAP-TTLS veya EAP-TLS, kimlik doğrulama metodu olarak seçildiğinde ayarları belirleyebilirsiniz. Ayrıca, EAP-TLS ile bir şifre kaydetmek gerekli değildir fakat bir istemci sertifikası kaydedilmelidir. Bir sertifikayı kaydetmek için, bir web tarayıcıdan yazıcıya bağlanın ve sertifikayı belirleyin.

#### 8. Display the key and password on-screen

Bu onay kutusu seçilirse, anahtarlar ve şifreler düz metin olarak (şiflenmemiş) gösterilecektir.

### İletişim Modları ve Kimlik Doğrulama Metodları/Şifreleme Modları

- **Communication Mode, Ad-hoc** olarak ayarlandığında

Authentication Method	Encryption Mode
Açık Sistem	None / WEP

- **Communication Mode, Infrastructure** olarak ayarlandığında

Authentication Method	Encryption Mode
Açık Sistem	None / WEP
Paylaşılan Anahtar	WEP
WPA2-PSK	AES
WPA/WPA2-PSK	TKIP+AES / AES
LEAP	CKIP
EAP-FAST/NONE	TKIP / AES
EAP-FAST/MS-CHAPv2	TKIP / AES
EAP-FAST/GTC	TKIP / AES
PEAP/MS-CHAPv2	TKIP / AES
PEAP/GTC	TKIP / AES
EAP-TTLS/CHAP	TKIP / AES
EAP-TTLS/MS-CHAP	TKIP / AES
EAP-TTLS/MS-CHAPv2	TKIP / AES
EAP-TTLS/PAP	TKIP / AES
EAP-TLS	TKIP / AES



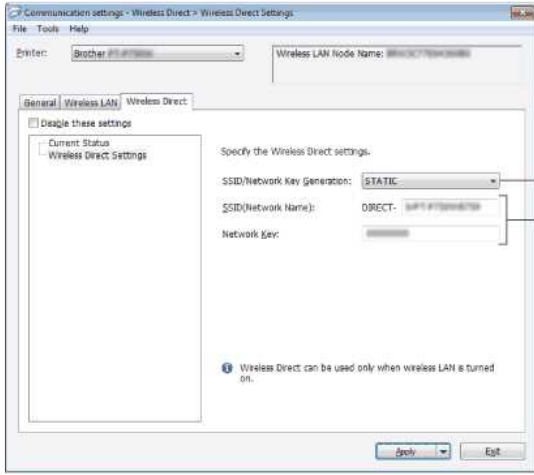
Daha yüksek seviyede güvenlik ayarlarını yapmak için:

EAP-FAST, PEAP, EAP-TTLS veya EAP-TLS kimlik doğrulama metodları ile sertifika doğrulaması yaparken, sertifika **Printer Setting Tool**'dan belirlenemez. Yazıcı ağa bağlanacak şekilde ayarlandıktan sonra, yazıcıya bir web tarayıcıdan ulaşarak sertifikayı belirleyin.

### Wireless Direct Sekmesi

### Wireless Direct Settings





#### 1. SSID/Network Key Generation

**AUTO** veya **STATIC** seçimini yapın.

#### 2. SSID (Network Name)/Network Key

Wireless Direct modunda kullanılacak SSID (25 ya da daha az ASCII karakteri) ve ağ anahtarını (63 karakteri veya daha az) girin.

Yalnızca **STATIC**, **SSID/Network Key Generation** olarak seçildiğinde bir ayarı belirleyebilirsiniz.

### Ayar Değişikliklerinin Birden Fazla Yazıcıya Uygulanması

1. Ayarları ilk yazıcıya uyguladıktan sonra, yazıcıyı bilgisayardan ayırın ve ikinci yazıcıyı bilgisayara bağlayın.
2. Yeni bağlanan yazıcıyı **Printer** açılır listesinden seçin.



**Automatically detects the connected printer, and retrieves the current settings.** onay kutusu **Option Settings** iletişim kutusunda seçildiyse, USB kablosu ile bağlı yazıcı otomatik seçilir. Ayrıntılar için, bkz. [Dosya menüsü](#).

#### 3. Apply düğmesine tıklayın.

İlk yazıcıya uygulanan aynı ayarlar ikinci yazıcıya da uygulanır.



**Automatically restart the printer after applying new settings** onay kutusu silinirse, ayarlar değiştikten sonra yazıcılar yeniden başlatılmayacak ve bu durum yazıcıları ayarlama süresini azaltacaktır. Ancak, erişim noktası ile bir bağlantının ayarlar ile düzgün şekilde yapıldığını doğrulayabilmemiz için ilk yazıcıyı ayarlarken **Automatically restart the printer after applying new settings** onay kutusunu seçmenizi öneririz. Ayrıntılar için, bkz. [Dosya menüsü](#).

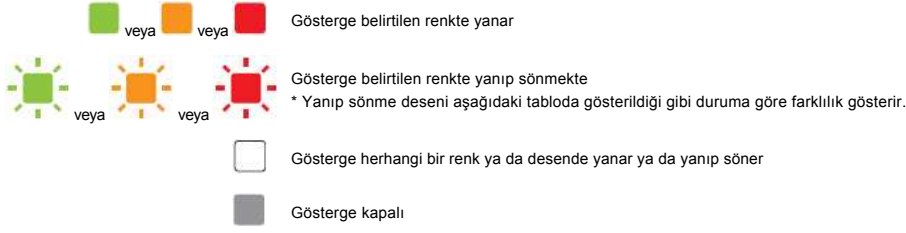
#### 4. Ayarlarını değiştirmek istediğiniz tüm yazıcılar için adım 1 - 3'ü tekrar edin.



- IP adresi **STATIC** olarak ayarlıysa, yazıcının IP adresi de, ilk yazıcının adresiyle değiştirilecektir. Gerekirse IP adresini değiştirin.
- Geçerli ayarları bir dosyaya kaydetmek için, **File - Export** öğesine tıklayın. Benzer ayarlar **File - Import** tıklanıp, aktarılan ayar dosyası seçilerek başka bir yazıcıya uygulanabilir. (Bkz. [Dosya menüsü](#).)

## Gösterge ışıklarının anlamı nedir?

Yazıcının durumunu belirtmek için göstergeler yanıp söner. Bu SSS'de kullanılan aşağıdaki semboller farklı gösterge renklerinin ve desenlerinin anlamını açıklamakta kullanılır.



Editor Lite	Wi-Fi	NFC	DURUM	Pil	Açıklama
<input type="checkbox"/>	<input type="checkbox"/>	<input type="checkbox"/>		<input type="checkbox"/>	Güç açık Başlatma Düşük pil şarjı Pil şarjı yok Kesiliyor Yazdırılıyor
<input type="checkbox"/>	<input type="checkbox"/>	<input type="checkbox"/>		<input type="checkbox"/>	Kaset kapağı açık
<input type="checkbox"/>	<input type="checkbox"/>	<input type="checkbox"/>	 (Her saniyede bir kez)	<input type="checkbox"/>	Veri alınıyor Veri aktarılıyor
<input type="checkbox"/>	<input type="checkbox"/>	<input type="checkbox"/>		<input type="checkbox"/>	Soğutuluyor >> <a href="#">Ek bilgi için aşağı bakın</a>
<input type="checkbox"/>	<input type="checkbox"/>	<input type="checkbox"/>	 (Her 1,8 saniyede bir)	<input type="checkbox"/>	Hata Bant hatası yok Yanlış bant hatası Uyumsuz bant hatası Kapak açık hatası İletişim hatası Yüksek sıcaklık hatası Kesici hatası >> <a href="#">Ek bilgi için aşağı bakın</a>  WPS erişim noktası arama hatası WPS erişim noktası bağlantı hatası WPS güvenlik hatası WFD istemci arama hatası WFD istemci bağlantı hatası WFD güvenlik hatası >> <a href="#">Ek bilgi için aşağı bakın</a>
<input type="checkbox"/>	<input type="checkbox"/>	<input type="checkbox"/>	 (Her 1,8 saniyede iki kez)	<input type="checkbox"/>	Hata Li-ion pil hatası Li-ion pil şarj edilmelidir İletişim hatası >> <a href="#">Ek bilgi için aşağı bakın</a>
<input type="checkbox"/>	<input type="checkbox"/>			<input type="checkbox"/>	Hata NFC hatası >> <a href="#">Ek bilgi için aşağı bakın</a>
<input type="checkbox"/>	<input type="checkbox"/>	<input type="checkbox"/>	 (Her 0,6 saniyede bir)	<input type="checkbox"/>	Sistem hatası Kafa sıralama hatası >> <a href="#">Ek bilgi için aşağı bakın</a>  Kablosuz LAN sistem hatası NFC sistem hatası >> <a href="#">Ek bilgi için aşağı bakın</a>
					Önyükleme modunda >> <a href="#">Ek bilgi için aşağı bakın</a>
					Sıfırlanıyor
					Pilleri kullanırken kablosuz LAN bağlantılarının etkinleştirildiğine ilişkin bildirim
	<input type="checkbox"/>	<input type="checkbox"/>	<input type="checkbox"/>	<input type="checkbox"/>	P-touch Editor kullanılabilir
	<input type="checkbox"/>	<input type="checkbox"/>	<input type="checkbox"/>	<input type="checkbox"/>	P-touch Editor Lite kullanılabilir

<input type="checkbox"/>	 (Her 3 saniyede bir)	<input type="checkbox"/>	<input type="checkbox"/>	<input type="checkbox"/>	Kablosuz LAN açık, bağlı değil
<input type="checkbox"/>		<input type="checkbox"/>	<input type="checkbox"/>	<input type="checkbox"/>	Kablosuz LAN açık, bağlı
<input type="checkbox"/>	 (Her saniyede bir kez)	<input type="checkbox"/>	<input type="checkbox"/>	<input type="checkbox"/>	WPS ayarlanmakta
<input type="checkbox"/>	<input type="checkbox"/>		<input type="checkbox"/>	<input type="checkbox"/>	WFD açık, NFC okuması etkin
<input type="checkbox"/>	<input type="checkbox"/>	 (4 kez yanıp söner, ardından kapanır)	<input type="checkbox"/>	<input type="checkbox"/>	NFC etkinleştiginde okuma tamamlanır
<input type="checkbox"/>	<input type="checkbox"/>	 (Her saniyede bir kez)	<input type="checkbox"/>	<input type="checkbox"/>	WFD ayarlanıyor
<input type="checkbox"/>	<input type="checkbox"/>	<input type="checkbox"/>	<input type="checkbox"/>		Şarj edilebilir pil gücü: Tam Şarj tamamlandı
<input type="checkbox"/>	<input type="checkbox"/>	<input type="checkbox"/>	<input type="checkbox"/>		Şarj ediliyor
<input type="checkbox"/>	<input type="checkbox"/>	<input type="checkbox"/>	<input type="checkbox"/>	 (Her 4 saniyede bir)	Şarj edilebilir pil gücü: Yarım
<input type="checkbox"/>	<input type="checkbox"/>	<input type="checkbox"/>	<input type="checkbox"/>	 (Her 4 saniyede iki kez)	Şarj edilebilir pil gücü: Düşük
<input type="checkbox"/>	<input type="checkbox"/>	<input type="checkbox"/>	<input type="checkbox"/>	 (Her saniyede bir kez)	Hata Pil hatası Pil şarj edilmelidir

## Gösterge Uyarıları

### Kafa veya motor soğutuluyor

Baskı kafası ya da motor çok sıcak.

#### Baskı kafası:

Baskı kafası çok ısınrsa, basılması istenmeyen alanlarda kağıt üzerinde görüntüler oluşturabilir. Yüksek baskı yoğunluğu ile çok sayıda belge yazdırırken bu durum normaldir.

Baskı kafası soğuduktan sonra, yazıcı duracak ve ardından baskıyı sürdürecektir.

Bu durumun oluşmasını önlemek ya da geciktirmek için, daha düşük yoğunluk ayarı ile yazdırın, basılacak siyah alan miktarını azaltın (örneğin, grafikler ve sunum belgelerinde arka plan gölgelemesini ve renkleri kaldırın). Ayrıca, yazıcının yeterince havalandığından ve kapalı bir alanda bulunmadığından emin olun.

#### Motor:

Yazıcı sürekli kullanılırsa motor ısınacaktır. Bu durumda, yazıcı duracak ve motor soğuduktan sonra baskıyı sürdürecektir.



Yazıcıyı soğutmak için yeterli hava yoğunluğu olmayan yüksek irtifada (3.048 m üzeri) yazıcıyı kullanırken bu durum ortaya çıkabilir.

### Hata 1 oluştu.

- Doğru kaset takıldı mı?

Doğru tip ve boyutta bantın takıldığını kontrol edin. Ek bilgi için, bkz. [Which kind of tapes can I use?](#)

- Kaset düzgün takılmış mı?

Değilse, kaseti çıkarın ve yeniden takın. Ek bilgi için, bkz. [How do I set a tape cassette?](#)

- Kalan bant miktarı yeterli mi?

Değilse, yeni bir kaset takın.

- Kaset kapağı açık mı?

Kaset kapağının kapalı olduğundan emin olun.

- Hata devam ediyorsa, aşağıdakileri kontrol edin:

- Yazıcı verileri alamazsa bir hata gösterilir.

- Baskı kafası sıcaklığı belirtilen sıcaklığı aşarsa bir hata gösterilir.
- Kesici bıçaklar çalışmaz ya da orijinal konumlarında değilse bir hata gösterilir.

Bu durumlarda, yazıcıyı kapatın ve yeniden açın.

#### Hata 2 oluştu.

- Belirtilen süre (120 saniye) geçtikten sonra, erişim noktası bulunamadı veya iki ya da daha fazla erişim noktası bulundu.
- Tek basmalı yapılandırma ya da PIN kodu yapılandırması için, WPS başlatılırken iki ya da daha fazla erişim noktası bulundu.
- Erişim noktası şifreleme yöntemi için WEP ya da WPA ayarlanır.
- Alınan paket yanlış.
- Belirtilen süre (120 saniye) geçtikten sonra, istemci bulunamadı.
- Tek basmalı yapılandırma ile iki ya da daha fazla cihaz bağlı ya da PIN kodu yapılandırması bulundu.

Bu durumlarda, yazıcıyı kapatın ve yeniden açın.

#### Hata 3 oluştu.

- Şarj edilebilir pilin şarjı düşük mü (opsiyonel şarj edilebilir Li-ion pil kullanılırken)?

AC adaptörü kullanın.

- Şarj edilebilir pil şarj oldu mu (opsiyonel şarj edilebilir Li-ion pil kullanılırken)?

Belli bir süre sonra pil yeniden şarj edilmediyse yeniden şarj başarısızdır. AC adaptör kullanın.

- Yazıcı verileri alamazsa bir hata gösterilir. Yazıcıyı kapatın ve ardından yeniden açın.

#### Hata 4 oluştu.

- Yazıcının etiket bilgisi cihazın etiket bilgisi ile uyumlu değil.  
Yazıcıyı kapatın ve ardından yeniden açın.

#### Hata 5 oluştu.

- Yazıcıyı kapatın ve ardından yeniden açın. Hala hata varsa, Brother Müşteri Hizmetleri ile temasa geçiniz.

#### Hata 6 oluştu.

- Kablosuz modülü bağlı değil.
  - Kablosuz modülü ile yazıcı arasında bir hata oluştu.
  - NFC etiketi iletişim kurmuyor.
- Bu durumlarda, yazıcıyı kapatın ve yeniden açın.

#### Yazıcı önyükleme modunda

Firmware güncellenirken AC adaptör çıkarıldı ve yazıcı başlatıldığında önyükleme modunda başlatıldı.  
Bu sorun giderilmelidir. Yardım için satıcınıza ya da Brother Müşteri Hizmetlerine başvurun.

