

Índice

Para guardar este PDF, selecione "Guardar" no menu "Ficheiro"
A ordem das FAQ no Índice não é idêntica à ordem no texto principal.

Começar

Instalação

Software

- [Instale BRAdmin Professional 3](#)
- [Como instalar o software Brother num computador sem acesso à Internet](#)
- [Onde posso encontrar o número de série do meu equipamento Brother?](#)

Configuração do equipamento

Procedimentos de configuração gerais

- [Como instalar o software Brother num computador sem acesso à Internet](#)
- [Como faço para descarregar os controladores e as aplicações no Windows 10?](#)

Conetar a um computador

USB

- [Não é possível imprimir. \(Ligação USB\)](#)

Rede sem fios

- [Como posso ligar a minha impressora a uma rede sem fios?](#)

Wireless Direto

- [Como posso ligar a minha impressora a uma rede sem fios?](#)

Ligações sem fios Ad-hoc

- [Como posso ligar a minha impressora a uma rede sem fios?](#)

Conetar a um dispositivo móvel

Aplicações móveis

- [Que aplicação móvel iOS posso utilizar?](#)
- [Qual aplicação móvel Android™ posso utilizar?](#)

Compatibilidade das App móveis

- [Que aplicação móvel iOS posso utilizar?](#)
- [Qual aplicação móvel Android™ posso utilizar?](#)

Tarefas Fáceis

P-touch Editor (Windows)

Numerção

- [Como utilizar a função Numeração \(P-touch Editor 5.1 / 5.2 para Windows\)](#)

Códigos de Barras

- [Quais são as definições de cada campo nas configurações do código de barras? \(P-touch Editor 5.1/5.2 para Windows\)](#)
- [Ao criar um código de barras com P-touch Editor para Windows, o número não é exibido abaixo do código de barras.](#)
- [Como crio uma etiqueta com um código de barras? \(P-touch Editor 5.1/5.2 for Windows\)](#)
- [Como usar dados do Excel para imprimir rótulos \(P-touch Editor 5.1/5.2 para Windows\)](#)
- [Como criar um código de barras a partir de dois campos de dados \(P-touch Editor 5.1/5.2 para Windows\)](#)
- [Posso ampliar o tamanho dos caracteres do código de barras? \(P-touch Editor 5.1/5.2 para Windows\)](#)

Desenho

- [Criar uma etiqueta de endereço utilizando a função Add-in com o Microsoft Outlook \(P-touch Editor 5.x para Windows\)](#)
- [Como imprimir a imagem inserida mantendo o tamanho original? \(P-touch Editor 5.1/5.2 for Windows\)](#)
- [Como guardar um estilo de esquema que criei? \(P-touch Editor 5.1 para Windows\)](#)
- [Como combinar caracteres verticais e horizontais numa etiqueta? \(P-touch Editor 5.1 / 5.2 para Windows\)](#)
- [Como crio uma etiqueta de endereço? \(P-touch Editor 5.1/5.2 para Windows\)](#)
- [Como criar uma etiqueta de endereço usando o suplemento do Microsoft Word e formatar o texto? \(P-touch Editor 5.1/5.2 para Windows\)](#)
- [Como faço para criar uma etiqueta utilizando um modelo? \(P-touch Editor 5.1 / 5.2 para Windows\)](#)
- [Como faço para selecionar apenas determinados dados \(células\) numa coluna do Excel? Eu não quero incluir todos os dados na etiqueta. \(P-touch Editor 5.1 / 5.2 para Windows\)](#)
- [Como inserir uma nova imagem em cada etiqueta ao usar uma lista de uma base de dados. \(P-touch Editor 5.1/5.2 for Windows\)](#)
- [Como faço para imprimir texto vertical? \(P-touch Editor 5.1/5.2 para Windows\)](#)
- [Como posso ajustar automaticamente o tamanho da etiqueta dependendo da quantidade de texto? \(P-touch Editor 5.1/5.2\)](#)
- [Como posso imprimir vários rótulos? \(P-touch Editor 5.1/5.2 for Windows\)](#)

Suplementos (Add-ins)

- [Criar uma etiqueta de endereço utilizando a função Add-in com o Microsoft Outlook \(P-touch Editor 5.x para Windows\)](#)
- [Como utilizar a função Add-in em aplicações Microsoft \(P-Touch Editor 5.x para Windows\)](#)
- [Não consigo registar os Suplementos \(Add-In\) nas versões de 64 bits do Microsoft® Office 2010/2013/2016 \(P-touch Editor 5.1 para Windows\). \(P-touch Editor 5.1 / 5.2 para Windows\)](#)
- [Como criar uma etiqueta de endereço usando o suplemento do Microsoft Word e formatar o texto? \(P-touch Editor 5.1/5.2 para Windows\)](#)
- [Como faço para selecionar apenas determinados dados \(células\) numa coluna do Excel? Eu não quero incluir todos os dados na etiqueta. \(P-touch Editor 5.1 / 5.2 para Windows\)](#)

Modelos

- [Como transfiro os modelos de etiquetas com o P-touch Transfer Express?](#)
- [Como faço para criar uma etiqueta utilizando um modelo? \(P-touch Editor 5.1 / 5.2 para Windows\)](#)
- [Como transfiro os modelos de etiqueta?](#)
- [Como usar dados do Excel para imprimir rótulos \(P-touch Editor 5.1/5.2 para Windows\)](#)

Impressão

- [Como posso imprimir etiquetas com qualidade superior? \(Editor P-touch 5.x para Windows\)](#)
- [Como adicionar texto do Microsoft® Excel a uma lista de etiquetas \(P-touch Editor 5.1 para Windows\)](#)
- [Como faço para selecionar apenas determinados dados \(células\) numa coluna do Excel? Eu não quero incluir todos os dados na etiqueta. \(P-touch Editor 5.1 / 5.2 para Windows\)](#)
- [Quais os tipos de formatos de imagem podem ser inseridos e impressos? \(P-touch Editor 5.1/5.2 para Windows\)](#)
- [Como faço para abrir um ficheiro do Excel / Access com a função de base de dados? \(P-touch Editor 5.1/5.2 para Windows\)](#)
- [Como inserir uma nova imagem em cada etiqueta ao usar uma lista de uma base de dados. \(P-touch Editor 5.1/5.2 for Windows\)](#)

- [Como usar dados do Excel para imprimir rótulos \(P-touch Editor 5.1/5.2 para Windows\)](#)

Usar o software

- [Como guardar um estilo de esquema que criei? \(P-touch Editor 5.1 para Windows\)](#)
- [Como crio uma etiqueta de endereço? \(P-touch Editor 5.1/5.2 para Windows\)](#)
- [O que é a lista de etiquetas? \(P-touch Editor 5.1 para Windows\)](#)
- [Quais os tipos de formatos de imagem podem ser inseridos e impressos? \(P-touch Editor 5.1/5.2 para Windows\)](#)
- [Os dados criados em outras aplicações compatíveis com P-touch Editor 5.1 / 5.2 e esses dados podem ser editados? \(P-touch Editor 5.1 / 5.2 para Windows\)](#)
- [Como posso imprimir vários rótulos? \(P-touch Editor 5.1/5.2 for Windows\)](#)

Base de Dados

- [Como adicionar texto do Microsoft® Excel a uma lista de etiquetas \(P-touch Editor 5.1 para Windows\)](#)
- [Como faço para selecionar apenas determinados dados \(células\) numa coluna do Excel? Eu não quero incluir todos os dados na etiqueta. \(P-touch Editor 5.1 / 5.2 para Windows\)](#)
- [Como faço para abrir um ficheiro do Excel / Access com a função de base de dados? \(P-touch Editor 5.1/5.2 para Windows\)](#)
- [Os dados criados em outras aplicações compatíveis com P-touch Editor 5.1 / 5.2 e esses dados podem ser editados? \(P-touch Editor 5.1 / 5.2 para Windows\)](#)
- [Como inserir uma nova imagem em cada etiqueta ao usar uma lista de uma base de dados. \(P-touch Editor 5.1/5.2 for Windows\)](#)
- [Como usar dados do Excel para imprimir rótulos \(P-touch Editor 5.1/5.2 para Windows\)](#)
- [Como criar um código de barras a partir de dois campos de dados \(P-touch Editor 5.1/5.2 para Windows\)](#)

Impressão

Qualidade de impressão/Definições de impressão

- [Como posso imprimir etiquetas com qualidade superior? \(Editor P-touch 5.x para Windows\)](#)
- [Como utilizar a Configuração do tamanho do papel \(para Windows\)](#)

Software

Controlador de impressão

- [Como desinstalo o controlador da impressora?](#)
- [Como excluir as informações e ficheiros do registo relacionados com o controlador da impressora.](#)

Ferramenta de definições da impressora

- [Utilizando as configurações de comunicação \(para Windows\)](#)
- [Como utilizar a Configuração do tamanho do papel \(para Windows\)](#)

P-touch Transfer Manager (apenas Windows)

- [Como transfiro os modelos de etiquetas com o P-touch Transfer Express?](#)
- [Como transfiro modelos ou outros dados do computador para a impressora? \(Gestor de transferência P-toUCH\)](#)
- [Como transfiro os modelos de etiqueta?](#)

P-touch Transfer Express

- [Como transfiro os modelos de etiquetas com o P-touch Transfer Express?](#)
- [Como transfiro os modelos de etiqueta?](#)

BRAdmin Professional

- [Como transfiro os modelos de etiqueta?](#)

Equipamento

Gerir o seu equipamento com um navegador web

- [Utilizar a Gestão baseada na Web](#)

Ferramenta de definições da impressora

- [Utilizando as configurações de comunicação \(para Windows\)](#)

Sistema Operativo

Mac

- [Como abrir a janela Dispositivos e Impressoras](#)
- [Como identificar o Sistema Operativo \(OS\) para Windows ou Macintosh](#)

Windows

- [Como abrir a janela Dispositivos e Impressoras](#)
- [Como identificar o Sistema Operativo \(OS\) para Windows ou Macintosh](#)
- [Os meus documentos impressos estão incompletos ou aparece um ecrã azul ao imprimir após uma atualização do Windows 10 \(Março de 2021\)](#)
- [Como faço para descarregar os controladores e as aplicações no Windows 10?](#)

Linux

- [Estou a utilizar RedHat Enterprise 7.2, Fedora 23. Não consigo imprimir com o meu equipamento Brother. \(Linux®\)](#)
- [Criar uma etiqueta com o software GIMP \(Linux®\)](#)
- [Criar uma etiqueta com OpenOffice \(Linux®\)](#)
- [Algumas das opções de impressão no OpenOffice não funcionam. \(Linux®\)](#)
- [É possível conectar mais do que um equipamento Brother ao meu computador? \(Linux®\)](#)
- [Desinstalar os drivers da impressora \(Linux®\)](#)
- [Instalar o driver LPR e o driver do wrapper CUPS \(Linux®\)](#)

Instalação

Software

- [Onde posso encontrar o número de série do meu equipamento Brother?](#)
- [Como faço para descarregar os controladores e as aplicações no Windows 10?](#)

Resolução de Problemas

Software

Controlador de impressão

- [I cannot install the printer driver because the installation stops after I connect the printer to my computer.](#)
- [O P-touch Editor apresenta a mensagem "Não existe controlador de impressora instalado com esta aplicação." \(Para Windows 10\)](#)

P-touch Update Software

- [O Transfer Express não consegue detectar a minha impressora quando ela está conectada a um computador com Windows 11 via USB.](#)

P-touch Transfer Manager (apenas Windows)

- [O Transfer Express não consegue detectar a minha impressora quando ela está conectada a um computador com Windows 11 via USB.](#)

P-touch Transfer Express

- [O Transfer Express não consegue detectar a minha impressora quando ela está conectada a um computador com Windows 11 via USB.](#)

P-touch Editor (Windows)

Qualidade de impressão

- [Algumas partes da etiqueta não são impressas. \(Editor P-touch 5.x para Windows\)](#)
- [Criei um modelo com o P-touch Editor e o transferi para a minha impressora. Mas o resultado da impressão é diferente do que vejo no ecrã do P-touch Editor.](#)
- [As etiquetas são impressas como uma imagem espelhada. \(P-touch Editor 5.1/5.2 para Windows\)](#)

Mídia

- [A largura da fita não pode ser selecionada. Apenas os tamanhos de papel padrão podem ser selecionados. \(P-touch Editor 5.1 / 5.2 para Windows\)](#)

Bases de dados

- [Quando tento utilizar a função de base de dados, aparece a mensagem de erro "Code=800401f9 Msg: Error in the DLL Source:ADODB.Connection ". O que devo fazer?](#)

Suplementos (Add-ins)

- [O suplemento P-touch está registado no Microsoft Word ou Excel, mas ainda não pode ser utilizado. \(P-Touch Editor 5.x para Windows\)](#)
- [Não consigo registar os Suplementos \(Add-In\) nas versões de 64 bits do Microsoft® Office 2010/2013/2016 \(P-touch Editor 5.1 para Windows\). \(P-touch Editor 5.1 / 5.2 para Windows\)](#)
- [Como adicionar texto do Microsoft® Excel a uma lista de etiquetas \(P-touch Editor 5.1 para Windows\)](#)
- [Por vezes, o P-touch Editor falha/bloqueia \(Para Office 2013 e 2016\)](#)

Códigos de Barras

- [Ao criar um código de barras com P-touch Editor para Windows, o número não é exibido abaixo do código de barras.](#)

Mensagens de erro

- [Recebo a mensagem "Não foi possível aceder ao OneDrive" e não consigo abrir ou salvar nenhum ficheiro. \(P-touch Editor 5.1 / 5.2 para Windows\)](#)

Operações

- [Criei um modelo com o P-touch Editor e o transferi para a minha impressora. Mas o resultado da impressão é diferente do que vejo no ecrã do P-touch Editor.](#)
- [Existe uma maneira de armazenar ou gerir automaticamente os dados da etiqueta? \(P-touch Editor 5.1/5.2 para Windows\)](#)
- [O tamanho de todos os caracteres é reduzido automaticamente quando é adicionado mais texto. \(P-touch Editor 5.1/5.2 para Windows\)](#)
- [Recebo a mensagem "Não foi possível aceder ao OneDrive" e não consigo abrir ou salvar nenhum ficheiro. \(P-touch Editor 5.1 / 5.2 para Windows\)](#)
- [A data/hora de impressão não é impressa. \(P-touch Editor 5.1/5.2 para Windows\)](#)
- [Não consigo selecionar o nome da minha impressora no menu "Application Matching Printer" na caixa de diálogo "Printer Setup". \(P-touch Editor 5.1 / 5.2 para Windows\)](#)
- [Por vezes, o P-touch Editor falha/bloqueia \(Para Office 2013 e 2016\)](#)
- [As etiquetas são impressas como uma imagem espelhada. \(P-touch Editor 5.1/5.2 para Windows\)](#)

Mensagens de erro/Indicações dos LED

Indicações LED

- [Qual o significado das luzes indicadoras?](#)

Mensagens de erro no ecrã do seu computador

- [As mensagens de erro não aparecem ao utilizar a conexão USB do meu equipamento.](#)
- [O P-touch Editor apresenta a mensagem "Não existe controlador de impressora instalado com esta aplicação." \(Para Windows 10\)](#)
- ["Código de erro de início de instalação 2", \(também "código 193", "código 216" ou "código 267"\) aparece quando tento instalar o controlador. O que devo fazer?](#)
- [Quando tento utilizar a função de base de dados, aparece a mensagem de erro "Code=800401f9 Msg: Error in the DLL Source:ADODB.Connection ". O que devo fazer?](#)

Conetar a um computador

Falha na instalação

- [I cannot install the printer driver because the installation stops after I connect the printer to my computer.](#)
- [O P-touch Editor apresenta a mensagem "Não existe controlador de impressora instalado com esta aplicação." \(Para Windows 10\)](#)
- ["Código de erro de início de instalação 2", \(também "código 193", "código 216" ou "código 267"\) aparece quando tento instalar o controlador. O que devo fazer?](#)

Não pode imprimir

- [Não é possível imprimir. \(Ligação USB\)](#)

Impressão

Não pode imprimir

- [Os meus documentos impressos estão incompletos ou aparece um ecrã azul ao imprimir após uma atualização do Windows 10 \(Março de 2021\)](#)
- [Não consigo selecionar o nome da minha impressora no menu "Application Matching Printer" na caixa de diálogo "Printer Setup". \(P-touch Editor 5.1 / 5.2 para Windows\)](#)
- [Não é possível imprimir. \(Ligação USB\)](#)
- [Liguei várias impressoras do mesmo modelo ao mesmo PC, mas só consigo imprimir para uma das impressoras.](#)
- [A minha impressora de repente parou de imprimir.](#)

Qualidade de impressão/Definições de impressão

- [Os meus documentos impressos estão incompletos ou aparece um ecrã azul ao imprimir após uma atualização do Windows 10 \(Março de 2021\)](#)
- [Algumas partes da etiqueta não são impressas. \(Editor P-touch 5.x para Windows\)](#)
- [Criei um modelo com o P-touch Editor e o transferi para a minha impressora. Mas o resultado da impressão é diferente do que vejo no ecrã do P-touch Editor.](#)

Desenho

- [O tamanho de todos os caracteres é reduzido automaticamente quando é adicionado mais texto. \(P-touch Editor 5.1/5.2 para Windows\)](#)
- [A data/hora de impressão não é impressa. \(P-touch Editor 5.1/5.2 para Windows\)](#)
- [As etiquetas são impressas como uma imagem espelhada. \(P-touch Editor 5.1/5.2 para Windows\)](#)

Desinstalação

Controlador de impressão

- [Como desinstalo o controlador da impressora?](#)
- [Como excluir as informações e ficheiros do registo relacionados com o controlador da impressora.](#)

Equipamento

Equipamento

- [Onde posso encontrar o número de série do meu equipamento Brother?](#)

Operações

- [A largura da fita não pode ser selecionada. Apenas os tamanhos de papel padrão podem ser selecionados. \(P-touch Editor 5.1 / 5.2 para Windows\)](#)

Sistema Operativo

Windows

- [O Transfer Express não consegue detectar a minha impressora quando ela está conectada a um computador com Windows 11 via USB.](#)
- [Os meus documentos impressos estão incompletos ou aparece um ecrã azul ao imprimir após uma atualização do Windows 10 \(Março de 2021\)](#)

Linux

- [Não consigo imprimir do GIMP no Linux.](#)
- [Não consigo instalar os controladores do Linux em várias impressoras Brother. \(Linux®\)](#)
- [Não consigo instalar ou imprimir com uma distribuição utilizando o SELinux \(como Fedora\). \(Linux®\)](#)
- [Não consigo imprimir do RedHat ou CentOS. \(Linux®\)](#)
- [A área de impressão é reduzida quando imprimo utilizando o botão de visualização de impressão no OpenOffice. \(Linux®\)](#)
- [Existem controladores disponíveis para o FreeBSD? \(Linux®\)](#)
- [Caracteres grandes são impressos incorretamente. \(Linux®\)](#)
- [Estou a utilizar RedHat Enterprise 7.2, Fedora 23. Não consigo imprimir com o meu equipamento Brother. \(Linux®\)](#)
- [Criar uma etiqueta com o software GIMP \(Linux®\)](#)
- [Criar uma etiqueta com OpenOffice \(Linux®\)](#)
- [Algumas das opções de impressão no OpenOffice não funcionam. \(Linux®\)](#)
- [É possível conectar mais do que um equipamento Brother ao meu computador? \(Linux®\)](#)
- [Desinstalar os drivers da impressora \(Linux®\)](#)
- [Instalar o driver LPR e o driver do wrapper CUPS \(Linux®\)](#)
- [Não consigo acessar a interface web do CUPS \(http://localhost:631\) in Ubuntu. \(Linux®\)](#)

Instalação

Software

- [O P-touch Editor apresenta a mensagem "Não existe controlador de impressora instalado com esta aplicação." \(Para Windows 10\)](#)

Outras

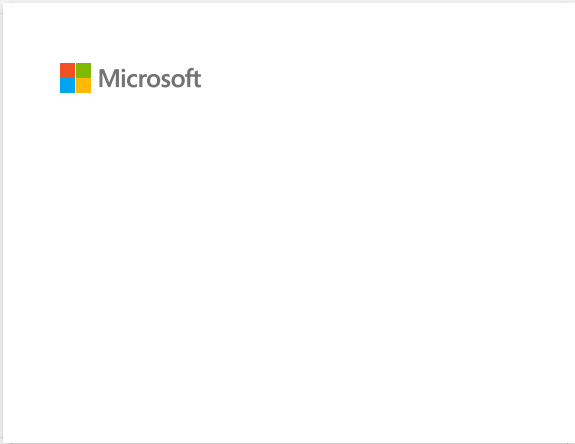
Especificações

Aplicação

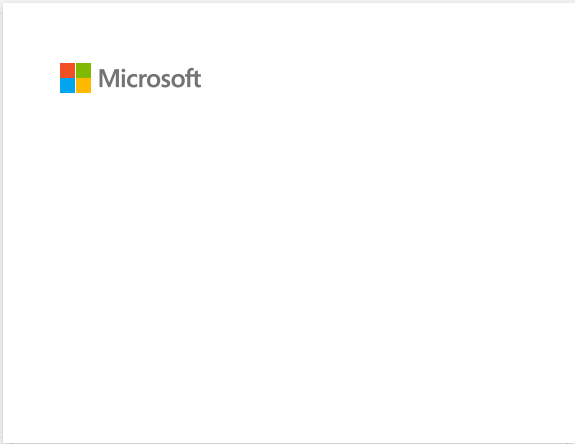
- [Que aplicação móvel iOS posso utilizar?](#)
- [Qual aplicação móvel Android™ posso utilizar?](#)
- [Existe uma maneira de armazenar ou gerir automaticamente os dados da etiqueta? \(P-touch Editor 5.1/5.2 para Windows\)](#)
- [O que é a lista de etiquetas? \(P-touch Editor 5.1 para Windows\)](#)
- [Quais os tipos de formatos de imagem podem ser inseridos e impressos? \(P-touch Editor 5.1/5.2 para Windows\)](#)
- [Como transfiro os modelos de etiqueta?](#)
- [Os dados criados em outras aplicações compatíveis com P-touch Editor 5.1 / 5.2 e esses dados podem ser editados? \(P-touch Editor 5.1 / 5.2 para Windows\)](#)
- [Por vezes, o P-touch Editor falha/bloqueia \(Para Office 2013 e 2016\)](#)













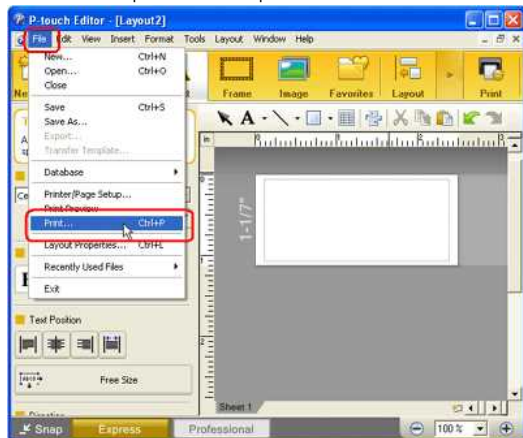
Como posso imprimir etiquetas com qualidade superior? (Editor P-touch 5.x para Windows)

A impressora oferece a impressão de etiquetas com a velocidade mais rápida ou com a mais alta qualidade. O modo de prioridade de velocidade é definido como predefinição e deve ser a definição utilizada na maioria dos casos. No entanto, ao imprimir etiquetas contendo códigos de barras e/ou gráficos, é recomendável definir a opção de impressão para o modo de prioridade de qualidade. Além disso, mudar para o modo de prioridade de qualidade pode tornar a impressão mais silenciosa.

Método 1.

1. Clique em **Ficheiro - Imprimir** no P-Touch Editor.

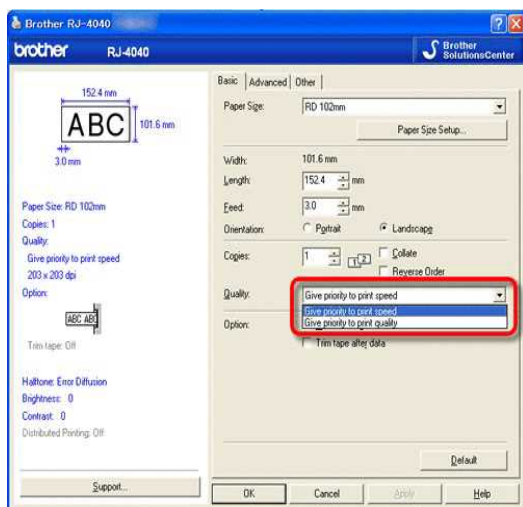
Utilize o modo Express como exemplo>



2. Clique em **Propriedades** na caixa de diálogo **Imprimir**.



3. Altere a definição **Qualidade** para **Dar prioridade à qualidade de impressão**. Esta alteração irá voltar ao valor predefinido da próxima vez que iniciar o P-touch Editor.



Método 2.

1. Abra a pasta das impressoras. (Para saber como abrir a pasta da impressora, consulte "[Como abrir a janela Dispositivos e Impressoras](#)".)
2. Clique com o botão direito do rato na impressora cujas definições serão alteradas e, em seguida, selecione **Preferências de impressão**.

3. Altere a definição **Qualidade** para **Dar prioridade à qualidade de impressão.**

© 2001-2022 Brother Industries, Ltd. Todos os direitos reservados.

Quaisquer denominações comerciais e nomes de produtos que apareçam em produtos da Brother, documentos afins e quaisquer outros materiais são marcas comerciais ou marcas registadas das respectivas empresas.







Quando tento utilizar a função de base de dados, aparece a mensagem de erro "Code=800401f9 Msg: Error in the DLL Source:ADODB. Connection ". O que devo fazer?

Este problema é causado quando dois ficheiros DLL (DynamicLink Library) não se registam com o sistema operativo Windows durante a instalação. Estes ficheiros podem ser registados manualmente com a reinstalação do software.

1. Inicie sessão no seu computador como Administrador. Caso já tenha iniciado a sessão como Administrador, encerre todas as aplicações abertas e avance para o Passo 2.
2. Clique [Iniciar] - [Executar...].
3. Na caixa de diálogo, escreva "cmd", e clique em [OK].
4. No "command prompt", escreva as seguintes linhas, premindo [Enter] após cada linha.

```
D: (onde "D" é a letra da partição onde está instalado o Windows)
cd program files\common files\system\ole db
regsvr32 oledb32.dll
regsvr32 oledb32r.dll
```

5. Clique [OK] quando recebe a mensagem indicando que a operação teve sucesso.
6. Escreva "exit" para fechar a janela do [the command prompt].

Para mais informação, visite a seguinte página de internet da Microsoft@:
<http://support.microsoft.com/kb/329719/en-us>

© 2001-2022 Brother Industries, Ltd. Todos os direitos reservados.

Quaisquer denominações comerciais e nomes de produtos que apareçam em produtos da Brother, documentos afins e quaisquer outros materiais são marcas comerciais ou marcas registadas das respectivas empresas.

























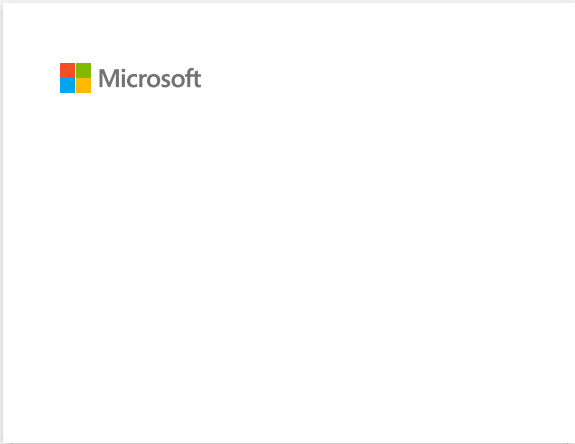




























"Código de erro de início de instalação 2", (também "código 193", "código 216" ou "código 267") aparece quando tento instalar o controlador. O que devo fazer?

Esse erro surge quando transfere e instala o controlador incorrecto para o seu sistema operativo (SO).

Verifique o seu sistema operativo novamente, consultando [<Como identificar o Sistema Operativo \(OS\) para Windows ou Macintosh.>](#) e reinstale o controlador correcto.

Perguntas mais frequentes relacionadas

▶ [Que controlador de impressão devo instalar no Windows Vista/ Windows 7, 32-bit ou 64-bit?](#)

© 2001-2022 Brother Industries, Ltd. Todos os direitos reservados.

Quaisquer denominações comerciais e nomes de produtos que apareçam em produtos da Brother, documentos afins e quaisquer outros materiais são marcas comerciais ou marcas registadas das respectivas empresas.





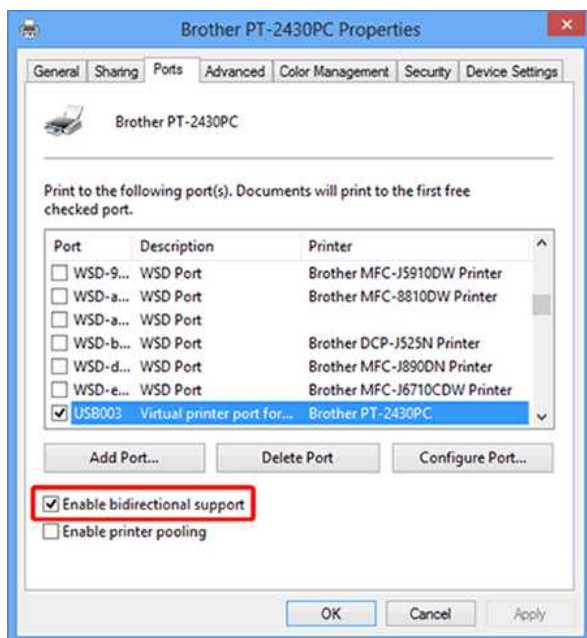
As mensagens de erro não aparecem ao utilizar a conexão USB do meu equipamento.

Após a atualização do Windows 8 para o Windows 8.1, a caixa de seleção "Ativar suporte bidirecional" no controlador da impressora é desmarcada. Isso significa que a fila de impressão do Windows não pode abrir ou exibir mensagens de erro.

Para resolver o problema, transfira e instale a versão mais recente do controlador da impressora ou siga o procedimento descrito abaixo para selecionar a caixa de seleção "Ativar suporte bidirecional".

Como alterar a configuração de suporte bidirecional:

1. Clique em **[Painel de Controle]** no ecrã **[Apps] - [Hardware e Som] - [Dispositivos e Impressoras]** Clique com o botão direito do rato no ícone da impressora e clique em **[Propriedades da impressora]**.
2. Num computador servidor, clique na aba **[Portas]** na caixa de diálogo Propriedades da impressora e marque a caixa de seleção "Ativar suporte bidirecional".
3. Clique em **[OK]**.



© 2001-2022 Brother Industries, Ltd. Todos os direitos reservados.

Quaisquer denominações comerciais e nomes de produtos que apareçam em produtos da Brother, documentos afins e quaisquer outros materiais são marcas comerciais ou marcas registadas das respectivas empresas.







Utilizando as configurações de comunicação (para Windows)

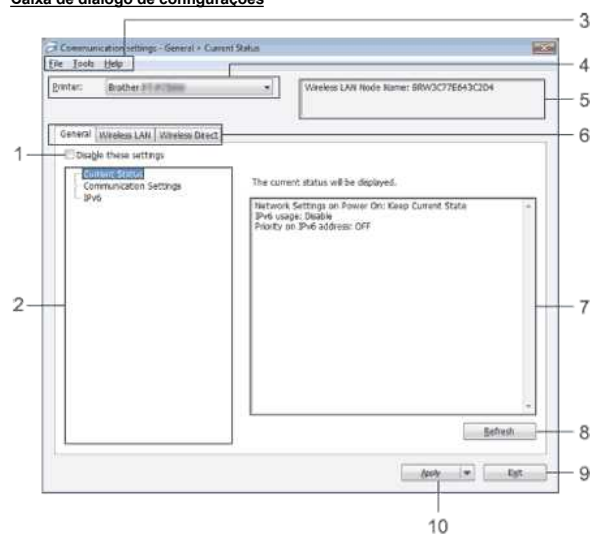
Para utilizar as definições de comunicação, siga os passos abaixo:

1. Abra a Ferramenta de definições da impressora. (Consulte "[Utilizar a ferramenta de definição da impressora \(para Windows\)](#)".)
2. Selecione **[Communication Settings] (Definições de comunicação)**.
É apresentada a janela **[Communication settings] (Definições de comunicação)**.
3. Especifique ou altere as definições.

Para obter informações sobre itens na janela Configurações de comunicação, consulte as seguintes ligações (os ecrãs são do Windows):

- [Caixa de diálogo de configurações](#)
- [Barra de menus.](#)
- [Separador Geral](#)
- [Separador Wireless LAN \(LAN sem fios\)](#)
- [Separador Wireless Direct \(directo sem fios\)](#)
- [Separador Bluetooth](#)
- [Aplicando as alterações de configuração em várias impressoras](#)

Caixa de diálogo de configurações



1. Desative essas configurações

Quando essa caixa de seleção for selecionada, for exibida na aba e as configurações não puderem mais ser especificadas nem alteradas.

As definições num separador onde aparece não serão aplicadas à impressora, mesmo se clicar em **[Aplicar]**. Além disso, as definições no separador não serão guardadas nem exportadas quando o comando **[Guardar no ficheiro de comando]** ou **[Exportar]** for executado.

Para aplicar, guardar ou exportar as definições para a impressora, certifique-se de que desmarca a caixa de verificação.

2. Itens

Quando **[Estado atual]** estiver selecionado, as definições atuais são apresentadas na área de visualização/alteração das definições.

Selecione o item para as definições que pretende alterar.

3. Barra de menus

Selecione um comando contido em cada menu da lista.

Para obter detalhes sobre a barra de menus, consulte [Barra de menus](#).

4. A impressora

Selecione a impressora cujas definições devem ser alteradas.

Se apenas uma impressora estiver conectada, não será necessário fazer uma seleção, pois somente essa impressora será exibida.

5. O nome do nó

Apresenta o nome do nó. O nome do nó também pode ser alterado. (Consulte [o menu Ferramentas](#).)

6. Guias Configurações

Clique na guia que contém as configurações a serem especificadas ou alteradas.

Se aparecer no separador, as definições desse separador não serão aplicadas à impressora.

7. Definições Ecrã/alterar área

Apresenta as definições actuais para o item seleccionado. Altere as definições conforme necessário utilizando os menus pendentes, a introdução direta ou outros métodos adequados.

8. Atualizar

Clique para atualizar as definições apresentadas com as informações mais recentes.

9. Sair

de **[Communication Settings] (Definições de comunicação)** e regressa à janela principal da "Ferramenta de definição de impressora".



As definições não são aplicadas às impressoras se clicar no botão **[Sair]** sem clicar no botão **[Aplicar]** depois de alterar as definições.

10. Aplicar

Clique em **[Aplicar]** para aplicar as definições à impressora.

Para guardar as definições especificadas num ficheiro de comando, selecione **[Guardar no ficheiro de comando]** no menu pendente.



Clicar em **[Aplicar]** aplica todas as definições em todos os separadores à impressora. Se a caixa de verificação **[Desativar estas definições]** estiver selecionada, as definições nesse separador não são aplicadas.

Barra de menus.**Menu ficheiro**

- **Aplicar configurações à impressora**
aplica as configurações à impressora.



Se a caixa de verificação **[Desativar estas definições]** estiver selecionada, as definições nesse separador não são guardadas.

- **Salvar configurações no ficheiro de comando**
salva as configurações especificadas em um ficheiro de comando.
(A extensão do arquivo é ".bin".)



- Se a caixa de verificação **[Desativar estas definições]** estiver selecionada, as definições nesse separador não são guardadas.
- As seguintes informações não são guardadas com os comandos de definições:
 - Nome do nó:
 - Endereço IP, máscara de sub-rede e gateway padrão (quando o endereço IP está definido como **[ESTÁTICO]**)
- Os comandos de definições de comunicação guardados destinam-se apenas a ser utilizados para aplicar definições a uma impressora. As configurações não podem ser aplicadas importando este ficheiro de comando.
- Os ficheiros de comando salvos contêm chaves de autenticação e senhas.
Tome as medidas necessárias para proteger ficheiros de comando salvos, como salvá-los em um local que não possa ser acessado por outros utilizadores.
- Não envie o ficheiro de comando para uma impressora cujo modelo não foi especificado quando o ficheiro de comando foi exportado.

Importar

- **Importar a partir das definições sem fios do computador actual**

importa as definições a partir do computador.



- Apenas as definições de autenticação de segurança pessoal (sistema aberto, autenticação de chave pública e WPA/WPA2-PSK) podem ser importadas. Não é possível importar as definições de autenticação de segurança empresarial (como LEAP e EAP-FAST) e WPA2-PSK (TKIP e AES).
- Se várias LANs sem fio estiverem habilitadas para uso no computador, as primeiras configurações sem fio (somente configurações pessoais) detectadas serão consideradas para os dados de importação.
- Apenas as definições (modo de comunicação, SSID, método de autenticação, modo de encriptação e chave de autenticação) do separador Wireless LAN (LAN sem fios) - o painel Wireless Settings (Definições sem fios) pode ser importado.

- **Selecione um perfil para importar**

o ficheiro exportado e aplique as configurações a uma impressora.

Clique em **[Browse]** (**[Procurar]**) para apresentar uma caixa de diálogo para procurar o ficheiro. Selecione o ficheiro a importar. As definições no ficheiro seleccionado são apresentadas na área de visualização/alteração das definições.



- Todas as definições, tais como definições sem fios ou definições TCP/IP, podem ser importadas. No entanto, os nomes de nó não podem ser importados.
- Apenas os perfis compatíveis com a impressora seleccionada podem ser importados.
- Se o endereço IP do perfil importado estiver definido como **[ESTÁTICO]**, altere o endereço IP do perfil importado, se necessário, para que ele não duplique o endereço IP de uma impressora existente na rede cujas configurações foram concluídas.

Exportar

salva as configurações atuais em um arquivo.



- Se a caixa de verificação **[Desativar estas definições]** estiver selecionada, as definições nesse separador não são guardadas.
- Os ficheiros exportados não estão encriptados.

Menu Ferramentas**Definições de opção**

- **Reinicie automaticamente a impressora depois de aplicar novas configurações**

se essa caixa de seleção estiver marcada, a impressora será reiniciada automaticamente após a aplicação das configurações de comunicação.

Se esta caixa de verificação estiver desmarcada, as impressoras têm de ser reiniciadas manualmente.



Ao configurar várias impressoras, pode reduzir o tempo necessário para alterar as configurações desmarcando essa caixa de seleção. Neste caso, recomendamos que seleccione esta caixa de verificação quando configurar a primeira impressora, para que possa confirmar que cada definição está a funcionar conforme pretendido.

- **Detecta automaticamente a impressora ligada e recupera as definições actuais.**

Se essa caixa de seleção estiver seleccionada e uma impressora estiver conectada ao computador, a impressora será automaticamente detectada e as configurações atuais da impressora serão exibidas no painel Estado actual.



Se o modelo da impressora ligada for diferente do modelo da impressora apresentado na lista pendente "Printer" (impressora), as definições disponíveis em todos os separadores mudam para corresponder à impressora ligada.

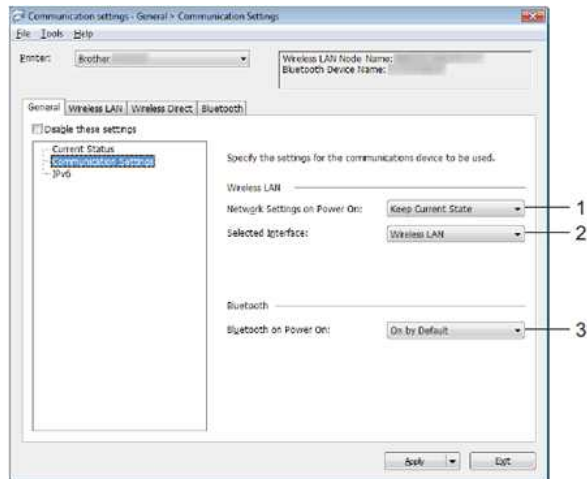
- **Alterar Nome do Nó/Nome do Dispositivo Bluetooth**
permite que cada nome de nó seja alterado.
- **Repor as predefinições de comunicação**
repõe as definições de comunicação para as definições de fábrica.

Menu Ajuda

- **Ajuda do visor**
apresenta a Ajuda.
- **Acerca**
de apresenta as informações da versão.

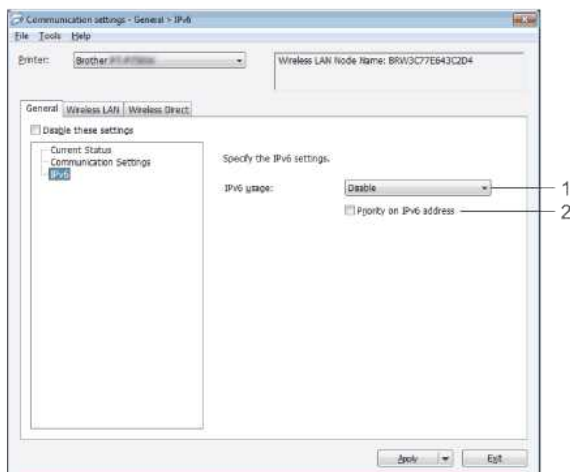
Separador Geral

Definições de comunicação



1. **Definições de rede Ligado A alimentação**
determina as condições de ligação através de Wi-Fi® quando a impressora está ligada. Selecione [**Ligado por predefinição**], [**Desligado por predefinição**] ou [**Manter estado atual**].
2. **Selecione [Wireless LAN] (LAN sem fios)**
ou [**Wireless Direct**].
3. **Bluetooth On Power On**
especifica as condições de conexão via Bluetooth quando a impressora é ligada. Selecione [**On by Default**] (ligado por predefinição), [**Off by Default**] (Desligado por predefinição) ou [**Keep Current State**] (manter estado atual).

IPv6

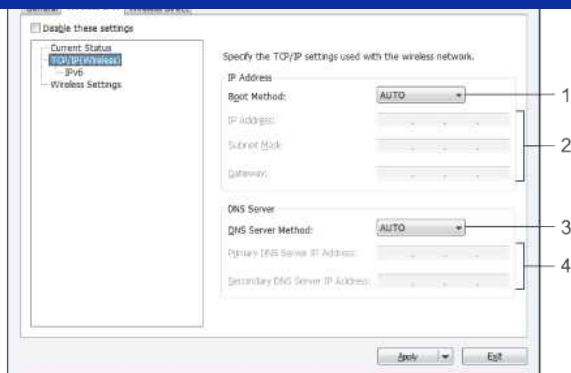


1. **Utilização de IPv6**
Selecione [**Ativar**] ou [**Desativar**].
2. **Pprioridade no endereço IPv6**
Selecione para dar prioridade a um endereço IPv6.

Separador Wireless LAN (LAN sem fios)

TCP/IP (Wireless) (TCP/IP (sem fios))





1. Método de arranque

Selecione [auto], [BOOTP], [DHCP], [RARP] ou [STATIC].

2. Endereço IP/Máscara de sub-rede/Gateway

Especifique os vários valores.

Só pode introduzir estas definições quando o endereço IP estiver definido para [STATIC] (ESTÁTICO).

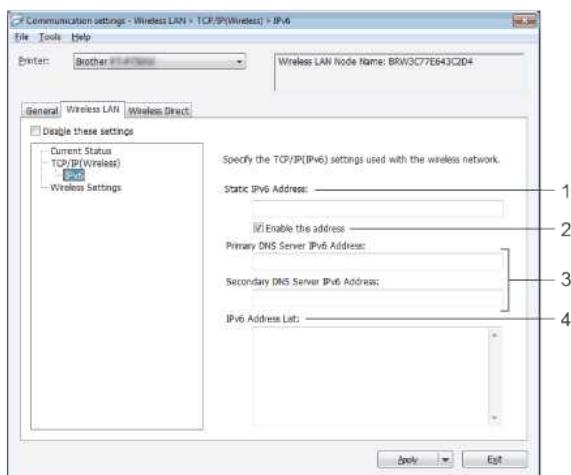
3. DNS Server Method (método do servidor DNS)

Selecione [auto] (auto) ou [STATIC] (ESTÁTICO).

4. Endereço IP do servidor DNS primário/Endereço IP do servidor DNS secundário

só pode introduzir estas definições quando o servidor DNS estiver definido como [ESTÁTICO].

IPv6



1. Static IPv6 Address (Endereço IPv6 estático

) Especifique o valor.

2. Enable This address (Ativar este endereço

) selecione para tornar efetivo o endereço IPv6 estático especificado.

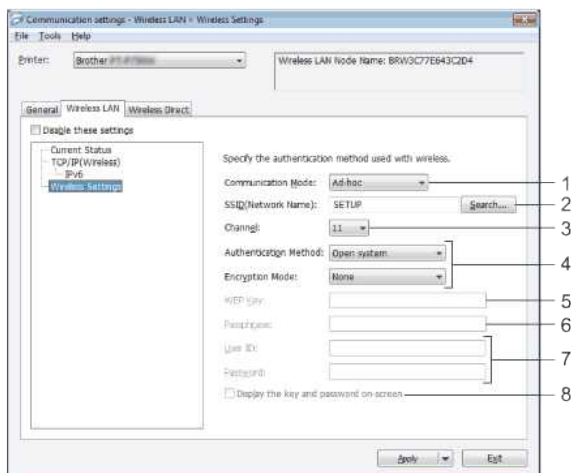
3. Endereço IPv6 do servidor DNS primário/Endereço IPv6 do servidor DNS secundário

Especifique os valores.

4. A Lista de endereços IPv6

apresenta a lista de endereços IPv6.

Definições sem fios



1. Communication Mode (Modo de comunicação

) selecione [Ad-hoc] ou [Infrastructure] (Infra-estrutura).

2. SSID (Nome da rede)

clique no botão [pesquisar] apresenta as selecções SSID numa caixa de diálogo separada.

3. Channel (Canal)

) seleccione entre as opções apresentadas.



Esta definição é válida apenas no modo Ad-Hoc.

4. Método de autenticação/Modo de encriptação

Os modos de encriptação suportados para os vários métodos de autenticação são os apresentados nos [modos de comunicação e métodos de autenticação/modos de encriptação](#).

5. Chave WEP

só pode especificar uma definição quando WEP está seleccionado como modo de encriptação.

6. Palavra-passe

só pode especificar uma definição quando WPA/WPA2-PSK está seleccionado como método de autenticação.

7. ID de utilizador/palavra-passe

só pode especificar definições quando LEAP, EAP-FAST, PEAP, EAP-TTLS ou EAP-TLS estiver seleccionado como método de autenticação. Além disso, com EAP-TLS, não é necessário registar uma palavra-passe, mas tem de ser registado um certificado de cliente. Para registar um certificado, ligue-se à impressora a partir de um browser da Web e, em seguida, especifique o certificado.

8. Apresenta a chave e a senha no ecrã

se essa caixa de seleção estiver marcada, as chaves e as senhas serão exibidas em texto simples (não criptografado).

Modos de comunicação e métodos de autenticação/modos de encriptação

- Quando **Modo de comunicação** está definido para **Ad-hoc**

Authentication Method (Método de autenticação)	Modo de encriptação
Sistema aberto	Nenhum/WEP

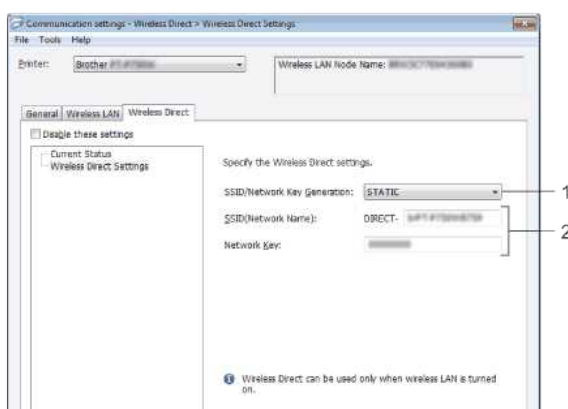
- Quando **Modo de comunicação** está definido para **Infrastructure**

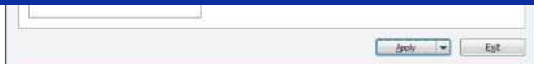
Authentication Method (Método de autenticação)	Modo de encriptação
Sistema aberto	Nenhum/WEP
Chave partilhada	WEP
WPA/WPA2-PSK	TKIP E AES/AES
LEAP	CKIP
EAP-FAST/NONE	TKIP E AES/AES
EAP-FAST/MS-CHAPv2	TKIP E AES/AES
EAP-FAST/GTC	TKIP E AES/AES
PEAP/MS-CHAPv2	TKIP E AES/AES
PEAP/GTC	TKIP E AES/AES
EAP-TTLS/CHAP	TKIP E AES/AES
EAP-TTLS/MS-CHAP	TKIP E AES/AES
EAP-TTLS/MS-CHAPv2	TKIP E AES/AES
EAP-TTLS/PAP	TKIP E AES/AES
EAP-TLS	TKIP E AES/AES



Para executar configurações de segurança de nível mais alto:

Ao efetuar a verificação de certificados com os métodos de autenticação EAP-FAST, PEAP, EAP-TTLS ou EAP-TLS, o certificado não pode ser especificado a partir da [Ferramenta de definição da impressora]. Depois que a impressora estiver configurada para se conectar à rede, especifique o certificado a aceder a impressora a partir de um navegador da Web.

Separador Wireless Direct (directo sem fios)**Definições diretas sem fios**



1. SSID/Network Key Generation (geração de chaves de rede/SSID)

Selecione **[auto] (automático)** ou **[STATIC] (ESTÁTICO)**.

2. SSID (Nome da rede)/Chave de rede

Introduza o SSID (25 caracteres ASCII ou menos) e a chave de rede (63 caracteres ou menos) a utilizar no modo direto sem fios.

Só pode especificar uma definição quando **[STATIC] (ESTÁTICO)** estiver selecionado como **[SSID/Network Key Generation] (geração de chaves de rede/SSID)**.



As SSID e a senha padrão de fábrica são as seguintes:

SSID: "DIRECT-brRJ-3050 [os últimos quatro dígitos do número de série]" (para RJ-3050), "DIRECT-[os últimos cinco dígitos do número de série]_RJ-3050Ai" (para RJ-3050Ai), "DIRECT-brRJ-3150 [os últimos quatro dígitos do número de série]" (para RJ-3150) ou "DIRECT-[o último número de série 1503RJ-150RJ].

(Pode encontrar a etiqueta do número de série na parte inferior da impressora.)

Palavra-passe (Chave de rede):

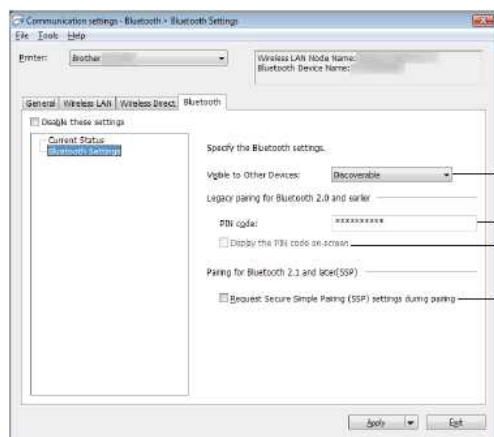
RJ-3050 / RJ-3150 00000000

RJ-3050Ai: 305 [Os últimos cinco dígitos do número de série]

RJ-3150Ai: 315 [os últimos cinco dígitos do número de série]

Separador Bluetooth

Definições Bluetooth



1. Visível para outros dispositivos

Selecione se a impressora pode ser "descoberta" por outros dispositivos Bluetooth.

Definições disponíveis: **[Discoverable] (Descoberta)**, **[Not Discoverable] (Não detetável)**

2. O código PIN

especifica o código PIN que será usado ao emparelhar com dispositivos compatíveis com Bluetooth 2.0 ou anterior.

3. Apresentar o código PIN no ecrã

Se esta caixa de verificação estiver selecionada, os códigos PIN serão apresentados nas janelas do computador.

4. Solicitar definições de emparelhamento simples seguro (SSP) durante o emparelhamento

se esta caixa de verificação estiver selecionada, o emparelhamento pode ser efetuado utilizando os botões da impressora para dispositivos compatíveis com Bluetooth 2.1 ou posterior.

Aplicando as alterações de configuração em várias impressoras

- Depois de aplicar as configurações à primeira impressora, desconecte a impressora do computador e conecte a segunda impressora ao computador.
- Selecione a impressora recém-ligada na caixa pendente **[Printer] (Impressora)**.



Se a opção **Detectar automaticamente a impressora ligada e recuperar as definições atuais** na caixa de diálogo **Definições de opção** estiver selecionada, a impressora ligada com o cabo USB é selecionada automaticamente.

Para obter mais informações, consulte [o menu Ficheiro](#).

3. Clique no botão **Aplicar**.

As mesmas configurações que foram aplicadas à primeira impressora são aplicadas à segunda impressora.



Se a caixa de verificação **[Automatically restart the printer after applying new settings] (Reiniciar automaticamente a impressora após aplicar novas definições)** estiver desmarcada, as impressoras não serão reiniciadas depois de as definições terem sido alteradas, reduzindo o tempo necessário para configurar as impressoras. No entanto, recomendamos que selecione a caixa de verificação **[Automatically restart the printer after applying new settings] (Reiniciar automaticamente a impressora após aplicar novas definições)** ao configurar a primeira impressora, para que possa confirmar que uma ligação ao ponto de acesso Wi-Fi/router pode ser corretamente estabelecida com as definições. Para obter mais informações, consulte [o menu Ficheiro](#).

4. Repita os passos 1 a 3 para todas as impressoras cujas definições pretende alterar.



- Se o endereço IP estiver definido como **[STATIC] (ESTÁTICO)**, o endereço IP da impressora também será alterado para o mesmo endereço da primeira impressora. Altere o endereço IP, se necessário.
- Para guardar as definições atuais num ficheiro, clique em **[File] (ficheiro) - [Export] (Exportar)**. As mesmas definições podem ser aplicadas a outra impressora clicando em **[File] (ficheiro) - [Import] (Importar)** e, em seguida, selecionando o ficheiro de definições exportado. (Consulte [o menu Ficheiro](#).)

**Para dispositivos Apple**

Os seguintes dispositivos podem não suportar o modo Ad-hoc:

- (iOS 14 ou posterior) iPhone série 12, iPhone série 11 e iPhone SE segunda geração
- (iPadOS 14 ou posterior) iPad Pro de 5.a geração e iPad Air de 4.a geração
- iPad e iPad mini lançados após 2021

Para ligar a impressora a estes dispositivos, recomendamos a utilização do Wireless Direct.

Para computadores

que não sejam todos os computadores e sistemas operativos, o pode suportar o modo Ad-hoc.

© 2001-2022 Brother Industries, Ltd. Todos os direitos reservados.

Quaisquer denominações comerciais e nomes de produtos que apareçam em produtos da Brother, documentos afins e quaisquer outros materiais são marcas comerciais ou marcas registadas das respectivas empresas.



Por vezes, o P-touch Editor falha/bloqueia (Para Office 2013 e 2016)

Se atualizar o Office para a versão 2013 ou 2016 com a configuração "Add-in", o P-touch Editor às vezes falha.

Atualize para a versão mais recente do P-touch Editor.

© 2001-2022 Brother Industries, Ltd. Todos os direitos reservados.

Quaisquer denominações comerciais e nomes de produtos que apareçam em produtos da Brother, documentos afins e quaisquer outros materiais são marcas comerciais ou marcas registadas das respectivas empresas.



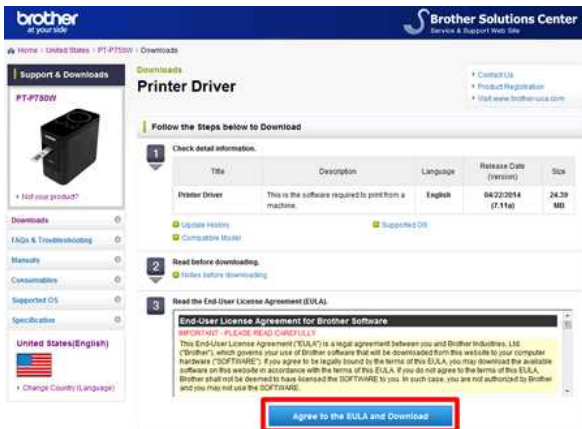




Como faço para descarregar os controladores e as aplicações no Windows 10?

O processo de descarga varia dependendo do navegador que utiliza. Siga as etapas abaixo para descarregar o arquivo.

1. Quando surgir a página do **Contrato de Licença de Utilizador para o Brother Software**, leia primeiro a descrição. Clique em **Aceitar o EULA e Transferir**.



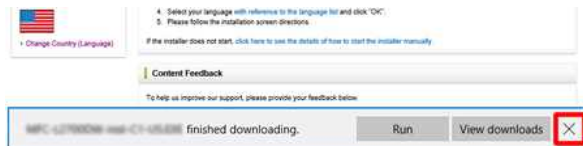
2. (Microsoft Edge)
(Internet Explorer® 11)
(Google Chrome™)

Microsoft Edge

- a. A descarga irá iniciar automaticamente.

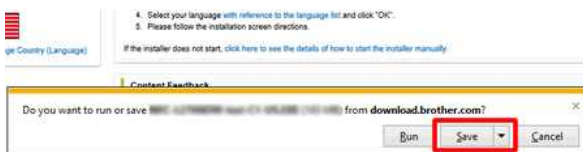


- b. Quando a descarga estiver concluída, clique sobre o x.

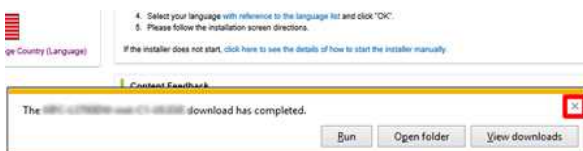


Internet Explorer® 11

- a. Clique em **Guardar**.



- b. Quando a descarga estiver concluída, clique sobre o x.



Google Chrome™

- a. A descarga irá iniciar automaticamente.



- b. Quando a descarga estiver concluída, clique sobre o x.



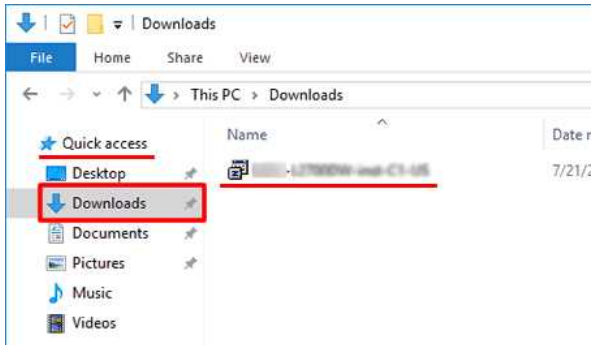


3. Os ficheiros descarregados serão salvos na pasta **Transferências**.

a. Clique em **Explorador de Ficheiros**.



b. Abra a pasta de **Transferências** a partir do **Acesso Rápido**.

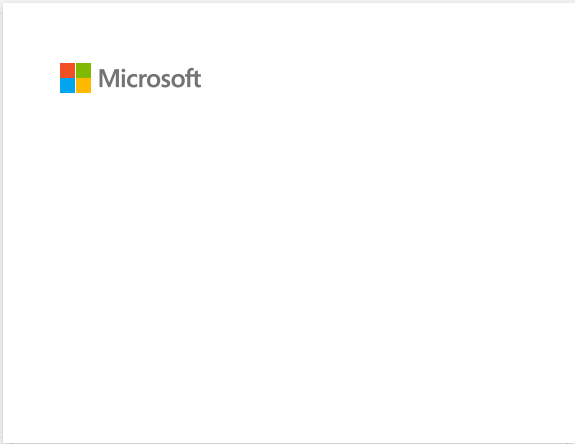


c. Execute o ficheiro descarregado e siga as instruções de instalação.

© 2001-2022 Brother Industries, Ltd. Todos os direitos reservados.

Quaisquer denominações comerciais e nomes de produtos que apareçam em produtos da Brother, documentos afins e quaisquer outros materiais são marcas comerciais ou marcas registadas das respectivas empresas.





















O P-touch Editor apresenta a mensagem “Não existe controlador de impressora instalado com esta aplicação.” (Para Windows 10)



Se receber este erro, a sua impressora pode ter sido detectada incorretamente pelo seu computador. Faça o seguinte:

1. Clique no **Menu Iniciar > (Todas as apps) > Sistema Windows > Painel de Controlo > Ferramentas e Som > Dispositivos e Impressoras**.
2. Verifique se a sua impressora está listada como um dispositivo não especificado.



Se a impressora não estiver listada em **Dispositivos e Impressoras**, certifique-se de que:

- A impressora está ligada
- A impressora está ligada ao pc através de um cabo USB.

3. Clique com o botão direito na impressora listada como um dispositivo não especificado., e clique em **Remover dispositivo**.



4. Certifique-se de que o cabo USB está conectado ao computador e à impressora.
5. Desligue a impressora e ligue-a novamente. O computador deve ser capaz de detectar corretamente a impressora.



Se a impressora não tiver sido detectada, desconecte o cabo USB e conecte-o novamente.































Recebo a mensagem "Não foi possível aceder ao OneDrive" e não consigo abrir ou salvar nenhum ficheiro. (P-touch Editor 5.1 / 5.2 para Windows)

(P-touch Editor 5.1/5.2)

Atualize seu P-touch Editor para a versão mais recente (5.2.020 ou superior).

(P-touch Editor 5.1/5.2)

Faça o seguinte:

Se não conseguir abrir nenhum arquivo de [Abrir] - [OneDrive]:

1. Inicie o P-touch Editor e clique em **[Abrir] - [Computador]**.
2. Selecione **[OneDrive]** em **[Visualizar]** e escolha o arquivo que deseja abrir.

Se não conseguir salvar nenhum ficheiro de [Arquivo] - [Guardar na Web]:

1. Clique em **[Arquivo] - [Guardar] ou [Guardar como]**.
2. Clique em **[OneDrive]** e, em seguida, clique no botão **[Guardar]**.

© 2001-2022 Brother Industries, Ltd. Todos os direitos reservados.

Quaisquer denominações comerciais e nomes de produtos que apareçam em produtos da Brother, documentos afins e quaisquer outros materiais são marcas comerciais ou marcas registadas das respectivas empresas.

Instale BRAdmin Professional 3

> [Clique aqui para transferir o BRAdmin Professional 3 \(ver . 3.75.0000\).](#)

Quando a transferência estiver concluída, faça duplo clique no ficheiro transferido. Siga as instruções no ecrã para concluir a instalação.

© 2001-2022 Brother Industries, Ltd. Todos os direitos reservados.

Quaisquer denominações comerciais e nomes de produtos que apareçam em produtos da Brother, documentos afins e quaisquer outros materiais são marcas comerciais ou marcas registadas das respectivas empresas.



