

# Sisällys

Talleta PDF-muodossa valitsemalla "Tiedosto"-valikosta "Tallenna".  
UKK-sivujen järjestys sisällysluettelossa ei ole sama kuin tekstissä annettu järjestys.

## AloitUS

### Asennus

#### Ohjelmisto

- [Asenna BRAdmin Professional 3](#)
- [Brother-ohjelmiston asentaminen tietokoneeseen, jossa ei ole Internet-yhteyttä](#)
- [Mistä löydän Brother-tulostimen sarjanumeron?](#)

### Alkuasetukset

#### Laitteen asennus

- [Brother-ohjelmiston asentaminen tietokoneeseen, jossa ei ole Internet-yhteyttä](#)
- [En pysty tallettamaan Brotherin tukisivulta lataamaani tiedostoa \(Windows\)](#)

### Liittäminen tietokoneeseen

#### USB

- [Tulostaminen ei ole mahdollista. \(USB-yhteys\)](#)

#### Langaton verkko

- [Miten Brother liitetään langattomaan verkkoon?](#)

#### Wireless Direct

- [Miten Brother liitetään langattomaan verkkoon?](#)

#### Langaton Ad-Hoc-verkko

- [Miten Brother liitetään langattomaan verkkoon?](#)

### Liittäminen mobiililaitteeseen

#### Mobiiliappsit

- [Mitä iOS-mobiilisovellusta voin käyttää?](#)
- [Mitä Android™-mobiiliappseja voin käyttää?](#)

#### Mobiililaitteapsojen yhteensopivuus

- [Mitä iOS-mobiilisovellusta voin käyttää?](#)
- [Mitä Android™-mobiiliappseja voin käyttää?](#)

## Perustoiminnot

### P-touch Editor (Windows)

#### Numerointi

- [Numerointitoiminnon käyttö \(P-touch Editor 5.x Windows\)](#)

#### Viivakoodit

- [Viivakoodin luominen kahdesta tietokentästä \(P-touch Editor 5.x Windows\)](#)
- [Miten lisään tarralle viivakoodin tai QR-koodin? \(P-touch Editor 5.x Windows-versio\)](#)
- [Miten tulostetaan Excel-tiedoston tiedot tarralle \(P-Touch Editor 5.x Windows-versio\)](#)

#### Asettelu

- [Miten tarran pituutta voi säätää automaattisesti tekstin määrän mukaan? \(P-touch Editor 5.x Windows-versio\)](#)
- [Miten voin luoda tarran mallin avulla? \(P-Touch Editor 5.x Windows-versio\)](#)

#### Lisäohjelmat

- [Apuohjelman käyttäminen Microsoft-sovelluksissa \(P-touch Editor 5.x Windows\)](#)

#### Tarramallit

- [Miten voin luoda tarran mallin avulla? \(P-Touch Editor 5.x Windows-versio\)](#)
- [Miten tulostetaan Excel-tiedoston tiedot tarralle \(P-Touch Editor 5.x Windows-versio\)](#)

#### Tulostus

- [Miten tulostetaan Excel-tiedoston tiedot tarralle \(P-Touch Editor 5.x Windows-versio\)](#)

#### Tietokanta

- [Viivakoodin luominen kahdesta tietokentästä \(P-touch Editor 5.x Windows\)](#)
- [Miten tulostetaan Excel-tiedoston tiedot tarralle \(P-Touch Editor 5.x Windows-versio\)](#)

### Tulostus

#### Tulostuslaatu/Tulostusasetukset

- [Paperikokoasetusten käyttö \(Windows\)](#)

### Verkko

#### Verkkoasetukset

- [En tunne verkonhallintaa entuudestaan enkä tiedä minkä IP-osoitteen antaisin tulostinpalvelimelle.](#)

### Ohjelmisto

#### Tulostinohjain

- [Miten poistetaan tulostinohjaimen käyttämät rekisteritiedot ja tiedostot](#)
- [Miten tulostinajurin asennus poistetaan?](#)

#### Tulostinasetustyökalu

- [Paperikokoasetusten käyttö \(Windows\)](#)

#### P-touch Transfer Manager (vain Windows)

- [Mallien tai muiden tietojen siirtäminen tietokoneesta tulostimeen \(P-Touch Transfer Manager\)](#)

#### BRAdmin Professional

- [Mikä on BRAdmin Professional? \(vain Windows\)](#)

#### BRAdmin Light

- [Mikä on BRAdmin Light?](#)

### Laite

#### WWW-pohjainen hallinta

- [WWW-pohjaisen hallinnan käyttäminen](#)

### Käyttöjärjestelmä

## Mac

- [Laitteet ja tulostimet -ikkunan avaaminen](#)
- [Näin tunnistat käyttöjärjestelmäsi, Windows tai Macintosh.](#)

## Windows

- [En pysty tallettamaan Brotherin tukisivulta lataamaani tiedostoa \(Windows\)](#)
- [Laitteet ja tulostimet -ikkunan avaaminen](#)
- [Näin tunnistat käyttöjärjestelmäsi, Windows tai Macintosh.](#)

## Linux

- [Tulostinohjaimien asennuksen poisto \(Linux®\)](#)
- [Asenna tulostinohjaimet LPR driver ja CUPS wrapper driver \(Linux®\)](#)

## Asennus

### Ohjelmisto

- [Mistä löydän Brother-tulostimen sarjanumeron?](#)
- [En pysty tallettamaan Brotherin tukisivulta lataamaani tiedostoa \(Windows\)](#)

## Vianetsintä

### Ohjelmisto

#### Tulostinohjain

- [P-touch Editor antaa virheilmoituksen "Tämän sovelluksen kanssa yhteensopivaa tulostinohjainta ei ole asennettu." \(Windows 10\)](#)
- [Tulostinohjaimen asennus keskeytyi. \(Asennuksenpoistotyökalu\)](#)

### P-touch Editor (Windows)

#### Tulostuslaatu

- [Tarra tulostuu peilikuvana. Miten peilikuvatulostuksen saa päälle ja pois päältä? \(P-Touch Editor 5.x Windows-versio\)](#)

#### Tietokanta

- [Yritin käyttää tietokantatoimintoja mutta tuli virheilmoitus " Code=800401f9 Msg: Error in the DLL Source: ADODB. Connection Description:". Mitä tehdään?](#)

#### Käyttö

- [Kaikkien merkkien koko pienenee automaattisesti, kun tekstiä lisätään. \(P-Touch Editor 5.x Windows-versio\)](#)
- [Tarra tulostuu peilikuvana. Miten peilikuvatulostuksen saa päälle ja pois päältä? \(P-Touch Editor 5.x Windows-versio\)](#)

### Virheilmoitukset/Merkkivalot

#### Virheilmoitukset tietokoneen näytössä

- [P-touch Editor antaa virheilmoituksen "Tämän sovelluksen kanssa yhteensopivaa tulostinohjainta ei ole asennettu." \(Windows 10\)](#)
- [Yritin käyttää tietokantatoimintoja mutta tuli virheilmoitus " Code=800401f9 Msg: Error in the DLL Source: ADODB. Connection Description:". Mitä tehdään?](#)

### Liittäminen tietokoneeseen

#### Asennusongelma

- [P-touch Editor antaa virheilmoituksen "Tämän sovelluksen kanssa yhteensopivaa tulostinohjainta ei ole asennettu." \(Windows 10\)](#)
- [Tulostinohjaimen asennus keskeytyi. \(Asennuksenpoistotyökalu\)](#)

#### Ei voi tulostaa

- [Tulostaminen ei ole mahdollista. \(USB-yhteys\)](#)
- [Tulostamisessa on ajoittain ongelmia.](#)

#### Verkkoasetukset

- [Tulostamisessa on ajoittain ongelmia.](#)

### Tulostus

#### Ei voi tulostaa

- [Tietokoneeseen on liitetty useita saman mallisia tulostimia mutta vain yhdellä voi tulostaa.](#)
- [Tulostaminen ei ole mahdollista. \(USB-yhteys\)](#)
- [Laitte lopetti tulostamisen yllättäen.](#)
- [Tulostamisessa on ajoittain ongelmia.](#)

#### Asettelu

- [Kaikkien merkkien koko pienenee automaattisesti, kun tekstiä lisätään. \(P-Touch Editor 5.x Windows-versio\)](#)
- [Tarra tulostuu peilikuvana. Miten peilikuvatulostuksen saa päälle ja pois päältä? \(P-Touch Editor 5.x Windows-versio\)](#)

### Asennuksen poisto

#### Tulostinohjain

- [Miten poistetaan tulostinohjaimen käyttämät rekisteritiedot ja tiedostot](#)
- [Miten tulostinajurin asennus poistetaan?](#)

### Laite

#### Laite

- [Mistä löydän Brother-tulostimen sarjanumeron?](#)
- [En tunne verkonhallintaa entuudestaan enkä tiedä minkä IP-osoitteen antaisin tulostinpalvelimelle.](#)

### Käyttöjärjestelmä

#### Linux

- [Tulostinohjaimien asennuksen poisto \(Linux®\)](#)
- [Asenna tulostinohjaimet LPR driver ja CUPS wrapper driver \(Linux®\)](#)

### Asennus

#### Ohjelmisto

- [P-touch Editor antaa virheilmoituksen "Tämän sovelluksen kanssa yhteensopivaa tulostinohjainta ei ole asennettu." \(Windows 10\)](#)

## Muut

### Tekniset tiedot

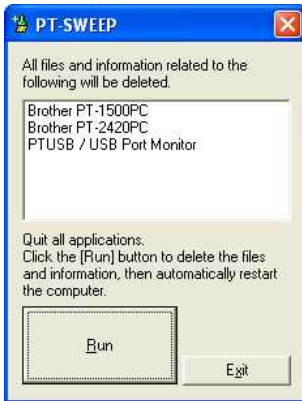
#### Sovellus

- [Mitä iOS-mobiilisovellusta voin käyttää?](#)
- [Mitä Android™-mobiiliappia voin käyttää?](#)
- [Mikä on BRAdmin Light?](#)
- [Mikä on BRAdmin Professional? \(vain Windows\)](#)

## Tulostinohjaimen asennus keskeytyi. (Asennuksenpoistotyökalu)

Jos tulostinohjaimen asennus keskeytyy tai ohjain ei asennu oikein, poista asennus käyttäen tätä asennuksenpoistotyökalu-ohjelmaa. Ohjelma poistaa tulostinohjaimen tiedot rekisteristä ja kaikki ohjaimen kuuluvat tiedostot kovalevyiltä.

1. Lataa ohjelma tästä : [Printer driver information cleanup tool](#)
2. Sulje kaikki avoimet ikkunat.
3. Kaksoisnapsauta ladatun tiedoston nimeä niin pakkaus puretaan.
4. Kaksoisnapsauta ohjelman nimeä "ptsweep.exe" niin ohjelma käynnistyy.



5. Tarkista laitteen malli ja napsauta "Run".
6. Kun ohjain on poistettu, tulee ilmoitus.
7. Napsauta "OK" ja käynnistä tietokone uudelleen.
8. Asenna tulostinohjain uudelleen.



Ohjelman käyttö voi vaikuttaa myös muihin Brother P-touch, StampCreator, ja MPrint-sarjojen laitteiden ajureihin. Kun ohjelma on ajettu, voit joutua asentamaan nämä ohjaimet uudestaan.

### Aiheeseen liittyvät kysymykset

► [Miten poistetaan tulostinohjaimen käyttämät rekisteritiedot ja tiedostot](#)

© 2001-2022 Brother Industries, Ltd. All Rights Reserved.

Kaikki Brother-tuotteissa näkyvät yritysten kauppanimet ja tuotenimet, niihin liittyvät asiakirjat ja muu aineisto ovat kaikki kyseisten yritysten tavaramerkkejä tai rekisteröityjä tavaramerkkejä.

**Laite lopetti tulostamisen yllättäen.**

- Jos laite sammutetaan kun tulostimen tilinäyttö on toiminnassa tietokoneessa, tulostinohjain voi mennä offline-tilaan jonka jälkeen tulostus ei toimi.
- Jos näin käy, avaa Windowsin Tulostimet-kansio [**Printers / Printers and Faxes**] ja tarkista onko QL-tulostinohjaimen tila "Valmis" vai "offline".
- Jos tila on "offline", sulje tulostimen tilinäyttö ja käynnistä ja sammuta QL muutamia kertoja. Jos tulostinohjainta ei saa Valmis-tilaan edes tulostusjonon asetuksista (valitse kohta Avaa), käynnistä tietokone uudelleen.

© 2001-2022 Brother Industries, Ltd. All Rights Reserved.

Kaikki Brother-tuotteissa näkyvät yritysten kauppanimet ja tuotenimet, niihin liittyvät asiakirjat ja muu aineisto ovat kaikki kyseisten yritysten tavaramerkkejä tai rekisteröityjä tavaramerkkejä.

**Tulostamisessa on ajoittain ongelmia.**

Tarkista seuraavat seikat syyn löytämiseksi.

[Tarkista onko verkossa reititin tai DHCP-palvelin joka jakaa IP-osoitteen automaattisesti]

Automaattinen IP-osoitteen määrittäminen on voinut antaa laitteelle IP-osoitteen jonka kautta tietokone ei osaa kommunikoida laitteen kanssa.

Jos verkossa ei ole reititintä tai DHCP-palvelinta Brotherille täytyy antaa asennettaessa staattinen IP-osoite (käyttäjän määrää osoitteen manuaalisesti).

[Verkossa voi olla useampia laitteita joilla on sama IP-osoite, ja ne vastaavat kaikki "ping"-käskyyn]

Tarkista laitteen IP-osoite käyttäen käskyä "arp -a" "ping"-käskyn jälkeen.

Tarkista verkon laitteiden käyttämät IP-osoitteet. Jos kahdella laitteella on sama osoite, vaihda toiselle laitteelle eri IP-osoite.

[Tarkista estääkö jokin palvelimen tai muun verkon laitteen turvallisuustoiminto kuten palomuurin liikenteen]

Poista toiminto tilapäisesti käytöstä ja katso onko ongelma poistunut.

© 2001-2021 Brother Industries, Ltd. All Rights Reserved.

Kaikki Brother-tuotteissa näkyvät yritysten kauppanimet ja tuotenimet, niihin liittyvät asiakirjat ja muu aineisto ovat kaikki kyseisten yritysten tavaramerkkejä tai rekisteröityjä tavaramerkkejä.

**En tunne verkkohallintaa entuudestaan enkä tiedä minkä IP-osoitteen antaisin tulostinpalvelimelle.**

Siirry tietokoneelle joka on liitetty verkkoon ja avaa DOS-ikkuna (nk. komentorivi).

Anna käsky "IPCONFIG" (eli kirjoita ipconfig ja paina rivinsiirtoa) niin näet tietokoneen TCP/IP-asetukset.

Kohdissa Aliverkon peite (Subnet Mask) ja Oletusyhdykäytävä (Gateway Address) tulostinpalvelin käyttää samoja asetuksia kuin PC.

Jos tietokoneen IP-osoite on esim. '192.168.0.2,' anna tulostinpalvelimen IP-osoitteeksi '192.168.0.n'. Osoitteessa "n" korvataan satunnaisella arvolla joka ei ole käytössä millään muulla verkkoon kytketyllä laitteella.

© 2001-2017 Brother Industries, Ltd. All Rights Reserved.

Kaikki Brother-tuotteissa näkyvät yritysten kauppanimet ja tuotenimet, niihin liittyvät asiakirjat ja muu aineisto ovat kaikki kyseisten yritysten tavaramerkkejä tai rekisteröityjä tavaramerkkejä.

## Tulostaminen ei ole mahdollista. (USB-yhteys)

Ratkaise ongelma seuraavien ohjeiden mukaisesti:

[VAIHE 1: Tarkista tulostimen ja tietokoneen välinen yhteys](#)

[VAIHE 2: Tarkista tulostinohjaimen asetukset](#)

[VAIHE 3: Käynnistä tulostin ja tietokone uudelleen](#)

[VAIHE 4: Asenna tulostinohjain uudelleen](#)

### VAIHE 1: Tarkista tulostimen ja tietokoneen välinen yhteys

i. Varmista, että tulostimeen on kytketty virta.

ii. Varmista, että USB-kaapeli on kytketty oikein sekä tietokoneeseen että tulostimeen.

- Irrota USB-kaapeli molemmista laitteista ja kytke se takaisin. Irrota tulostimen ja tietokoneen kytkennät ja tee ne uudelleen.
- Kokeile toisen USB-portin käyttöä, jos se on mahdollista.
- Jos käytät USB-keskitintä, irrota se ja kytke tulostin suoraan tietokoneeseen ilman keskitintä. Joissakin USB-keskitinmalleissa tulostinta ei havaita oikein.
- Käytä alle 2 metrin (6 jalan) mittaista USB-kaapelia.
- Kokeile toista USB-kaapelia, jos se on mahdollista.
- Jos käytät verkkomallia, varmista, ettei ole vahingossa kytkenyt USB-kaapelia lähiverkkoportiin USB-portin sijasta.

iii. Jos käytössäsi on P-touch Editor Lite (PT-2430, PT-P700, PT-P750W, QL-700), varmista, että Editor Lite -tila on poistettu käytöstä.

#### PT-2430-käyttäjät

- Varmista, että siirrät P-touch-tarratulostimen takana olevan valitsimen E-asentoon.

#### PT-P700-/PT-P750W-/QL-700-käyttäjät

- Jos Editor Lite -merkkivalo palaa, paina Editor Lite -painiketta, kunnes Editor Lite -merkkivalo sammuu.

### VAIHE 2: Tarkista tulostinohjaimen asetukset

Avaa tulostinkansio ja tarkista seuraavat:



Jos et osaa avata tulostinkansiota, toimi seuraavasti:

#### Windows 8.1:

Napsauta Sovellukset-näytöstä Ohjauspaneeli => Laitteet ja tulostimet

#### Windows 8:

Napsauta Sovellukset-näytöstä Ohjauspaneeli => Laitteisto ja äänet => Laitteet ja tulostimet

#### Windows 7:

Napsauta Käynnistä => Laitteet ja tulostimet

#### Windows Vista:

Napsauta Käynnistä => Ohjauspaneeli => Laitteet ja tulostimet => Tulostimet

#### Windows XP:

Napsauta Käynnistä => Ohjauspaneeli => (Tulostimet ja muut laitteet) => Tulostimet ja faksit. (Jos Tulostimet ja faksit -vaihtoehto näkyy Käynnistä-valikossa, napsauta Tulostimet ja faksit -kuvaketta.)

#### Mac OS X -käyttäjät:

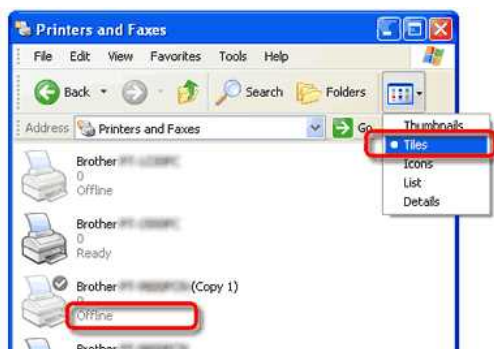
Avaa Järjestelmäasetukset => Tulostus ja faksaus

- Varmista, että tulostin on rekisteröity tietokoneeseen.

Jos tulostinta ei ole rekisteröity, asenna tulostinohjain.

- Varmista, että tulostimen tila on valmis.

Vaihda kuvakenäkymä Ruudut-näkymäksi ja varmista, että tulostimen tila on valmis. Jos tila ei muutu, vaikka olet kytkenyt tulostimeen virran, asenna tulostinohjain uudelleen kohdan [VAIHE 4: Asenna tulostinohjain uudelleen](#) ohjeiden mukaisesti.





Jos näkyvissä on saman nimisiä ohjaimia, kuten "Brother XX-XXXX" ja "Brother XX-XXXX (Copy 1)", lisätietoja on kohdassa "Olen kytkenyt useita saman mallin tulostimia yhteen tietokoneeseen, mutta voin tulostaa vain yhdestä laitteesta".



- Varmista, että järjestelmässä ei ole tulostamista odottavia asiakirjoja.

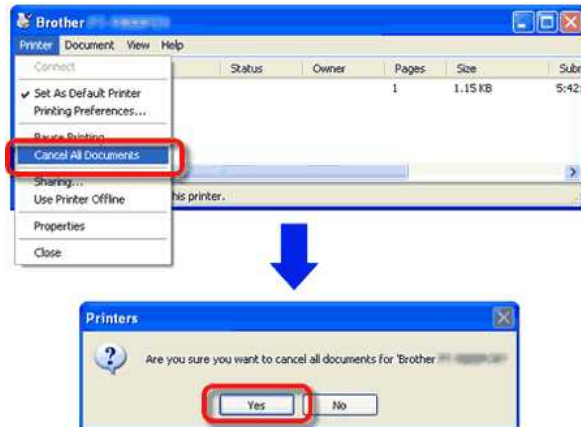
Jos lähetät tulostustyön tietokoneesta, mutta lähetyksen keskeytyy tai tulostustyötä ei suoriteta jostain syystä loppuun, työ voi jäädä tulostimen tulostusjonoon. Tulostin ei siinä tapauksessa vastaa mihinkään tulostustyöhön.

Poista kaikki tulostustyöt ja yritä tulostaa uudelleen.

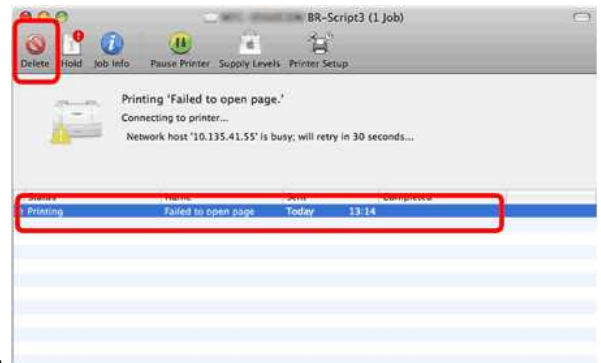
=Kaikkien tulostustöiden poistaminen=

**Windows-käyttäjät:**

Avaa tulostinkansio ja kaksoisnapsauta tulostimen kuvaketta. Valitse sitten Tulostin => Peruuta kaikki tiedostot => Kyllä.



**Mac OS X -käyttäjät:**



Osoita Avaa tulostusjono... tai Tulostusjono... ja valitse poistettava tulostustyö. Osoita Poista.

### VAIHE 3: Käynnistä tulostin ja tietokone uudelleen

On mahdollista, että tietokoneen käyttöjärjestelmä on muuttunut epävakaa, jolloin se on käynnistettävä uudelleen. Kokeile tietokoneen uudelleenkäynnistämistä. Sulje ennen tietokoneen uudelleenkäynnistystä kaikki tietokoneessa avoinna olevat sovellukset, tallenna kaikki tiedot ja katkaise sitten tulostimesta virta. Kytke virta takaisin tulostimeen sen jälkeen, kun olet käynnistänyt tietokoneen uudelleen. Jos ongelma ei poistu, vaikka olet tehnyt edellä mainitut toimet, kokeile seuraavaa ratkaisua.

### VAIHE 4: Asenna tulostinohjain uudelleen

On mahdollista, että tulostinohjainta ei ole asennettu oikein. Poista tulostinohjaimen asennus käyttämällä tulostinohjaimen puhdistustyökalua (työkalun linkki jäljempänä) ja asenna sitten tulostinohjain uudelleen.

## Aiheeseen liittyvät kysymykset

► Miten poistetaan tulostinohjaimen käyttämät rekisteritiedot ja tiedostot



## Yritin käyttää tietokantatoimintoja mutta tuli virheilmoitus " Code=800401f9 Msg: Error in the DLL Source: ADODB. Connection Description:". Mitä tehdään?

Ongelma johtuu siitä että kahta DLL (Dynamic Link Library)-tiedostoa ei rekisteröity Windowsiin asennuksen yhteydessä. Tiedostojen rekisteröiminen on tehtävä uudestaan manuaalisesti.

1. Käyttäjällä täytyy olla järjestelmänvalvojan oikeudet. Jos sinulla on järjestelmänvalvojan oikeudet, sulje kaikki avoinna olevat ohjelmat ja jatka seuraavasta kohdasta.
2. Valitse Start >> Run...
3. Kirjoita ohjelman nimi "cmd" ja napsauta OK.
4. Avautuu komentorivi-ikkuna. Kirjoita sinne seuraavat rivit ja joka rivin perään painetaan Enter.  
D: (jossa "D" on sen levyaseman nimi jonne Windows on asennettu)  
cd program files\common files\system\ole db  
regsvr32 oledb32.dll  
regsvr32 oledb32r.dll
5. Kun tulee ilmoitus että operaatio on suoritettu napsauta OK.
6. Sulje komentorivi-ikkuna kirjoittamalla sinne "exit".

Lisätietoja Microsoftin nettisivulta:

<http://support.microsoft.com/kb/329719/en-us>

© 2001-2022 Brother Industries, Ltd. All Rights Reserved.

Kaikki Brother-tuotteissa näkyvät yritysten kauppanimet ja tuotenimet, niihin liittyvät asiakirjat ja muu aineisto ovat kaikki kyseisten yritysten tavaramerkkejä tai rekisteröityjä tavaramerkkejä.

## Miten tulostetaan Excel-tiedoston tiedot tarralle (P-Touch Editor 5.x Windows-versio)



Toimi seuraavasti:

## 1. Tietokannan valmistelu

Esimerkinä käytetään ohjelmatiedostojen C:\Program Files\Brother\Ptouch5x\samples kansiossa olevaa tiedostoa Parts.xls tai C:\Program Files (x86)\Brother\Ptouch5x\samples.

	A	B	C
1	Part Name	Model Name	Part Code
2	USB Cable	CB-001	111111-001
3	AC Adapter	AC-123	222222-001

## 2. Määritä tarran koko

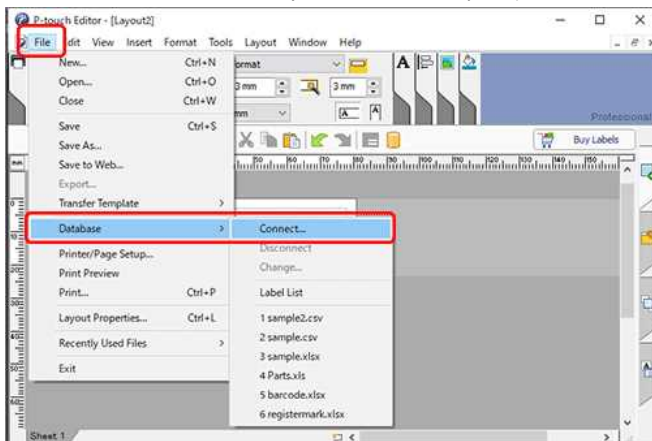
Paletista Paperi valitse tarran pituus ja leveys.



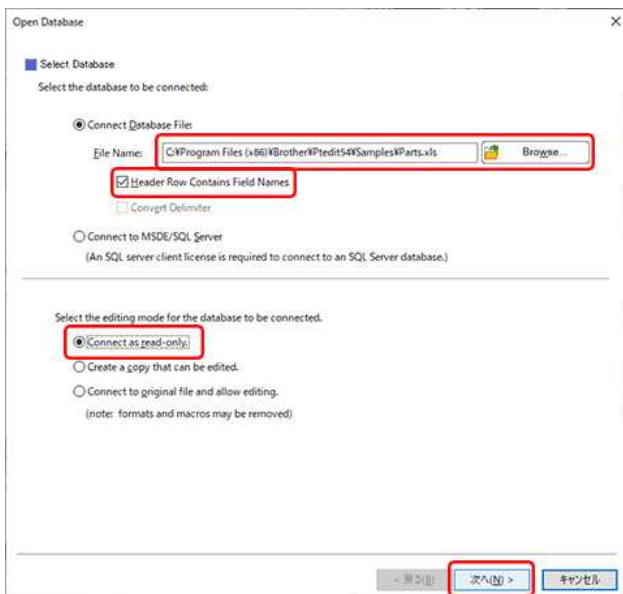
## 3. Yhdistä tietokantaan

- a. Valitse [Tiedosto] - [Tietokanta] - [Yhdistä...] ([File] - [Database] - [Connect...]).

<Kuvat esittävät Professional-tilaa. Tietojen tuominen onnistuu myös Express-tilassa.>

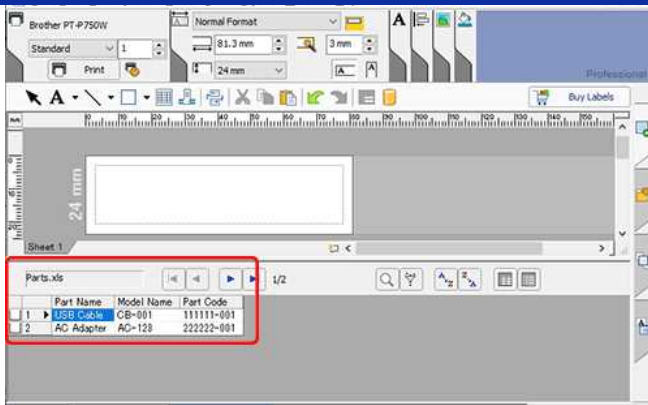


- b. Valitse oikea Excel-tiedosto. Aseta ruksi valintaruutuihin "Otsikkorivi sisältää kenttien nimet" ja "Yhdistä vain luku-muodossa" ja sitten [Seuraava]-painike.



- c. Tietokanta tulee näkyviin.





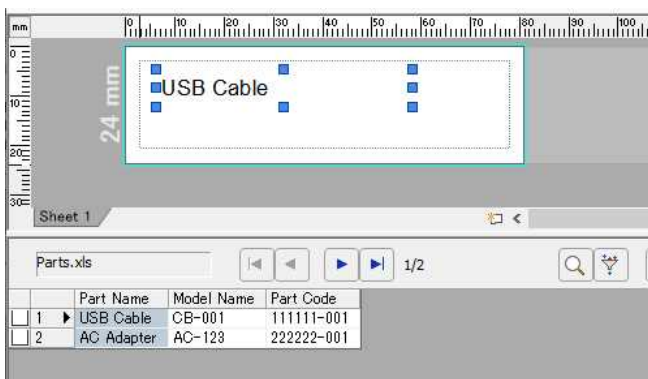
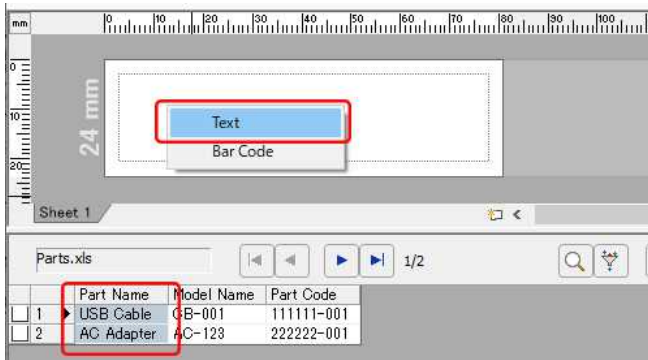
Jos kohdetiedostossa on useita tauluja (sivuja), valitse taulu Valitse tietokantataulu -valintaikkunassa.

#### 4. Tietojen yhdistäminen tulosteeseen tekstinä

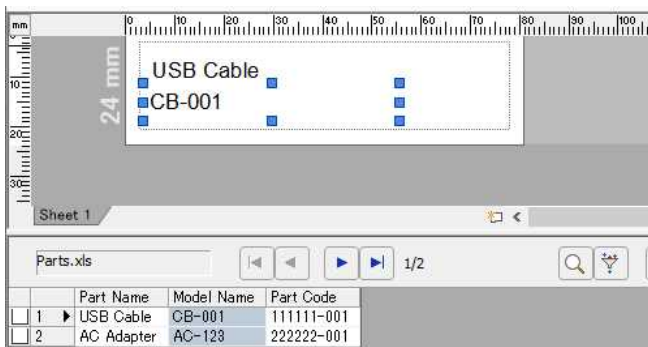
##### a. Määritä tulosteessa käytettävä fontti:

- Määritä tekstin ominaisuudet -ikkunan Fontti-ruudussa fontti (esimerkiksi "Arial").
- Määritä fontin koko tekstin ominaisuudet -ikkunan Fonttikoko-muokkausruudussa (esimerkiksi "14").
- Fonttia ja kokoa voi muuttaa myös sen jälkeen, kun teksti on liitetty tulosteeseen.

##### b. Määritä kentät napsauttamalla ensin kentän nimeä **Part Name (osan nimi)** ja vedä kentän nimi tulosteikkunaan. Avautuu valintaikkuna. Valitse **"Teksti"**.

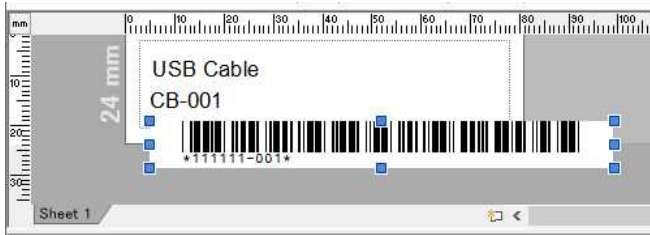
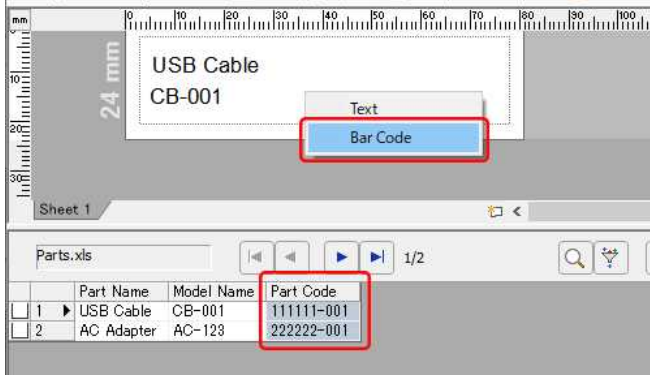


##### c. Yhdistä samalla tavalla kentän nimi **ModelName (mallin nimi)**.



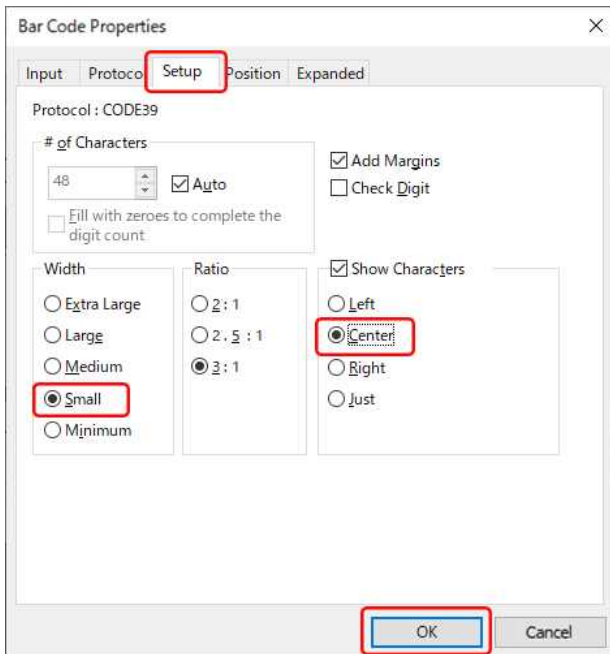
#### 5. Tietojen yhdistäminen tulosteeseen viivakoodina

a. Napsauta ensin kentän "Part Code" nimeä ja vedä se tarraikkunaan oikealle kohdalle. Avautuu valintaikkuna. Valitse "Viivakoodi".



b. Kaksoisnapsauta tietokannasta tuotua viivakoodikenttää.

c. Viivakoodin Ominaisuudet-ikkunasta valitse välilehti Määrittäykset [Setup]. Voit muuttaa viivakoodin leveyttä valitsemalla kohdasta "Leveys" esim. "Pieni". Selväkielisen tekstin sijaintia voi muuttaa kohdasta "Näytä merkit" esim. "Keskellä". Kun olet valmis, napsauta [OK] -painiketta.



Riippuen käytetystä viivakoodityyppistä eli protokollasta kaikkia merkkejä ei välttämättä näytetä. (Tulee ilmoitus "Väärä merkki" tai "Väärä tarkistusnumero".)

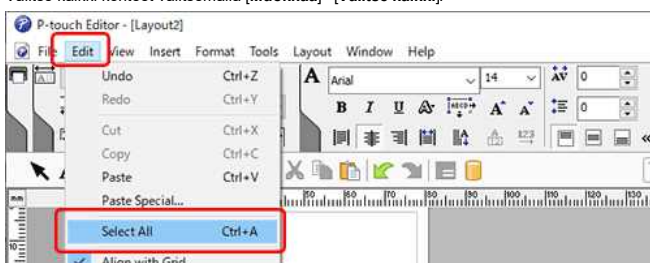
Jos viivakoodia ei voi näyttää, syynä voi olla jokin seuraavista:

- Valittu viivakoodiprotokolla ei pysty esittämään tuotua merkkiä.
- Tuotu tieto ei sisällä oikeaa määrää merkkejä.
- Tietoon sisältyvä tarkistusnumero on laskettu väärin.

Tarkista tiedot tai muuta viivakoodiprotokollaa. Voit käyttää esimerkiksi koodia CODE39 tai CODE128.

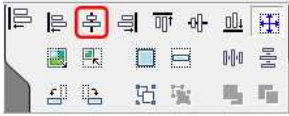
## 6. Viivakoodin sijainti

a. Valitse kaikki kohteet valitsemalla [Muokkaa] - [Valitse kaikki].

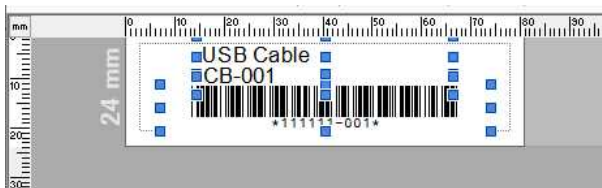




- b. Napsauta Asettelu-paletissa tasaa vaakasuora keskikohta -painiketta. Kaikki kohteet tasataan vaakasuuntaisten keskipisteiden mukaan.



- c. Voit myös tasata kaikki kohteet pystysuunnassa tarran leveyttä pitkin Tasaa pystysuunnassa keskelle -painikkeella.

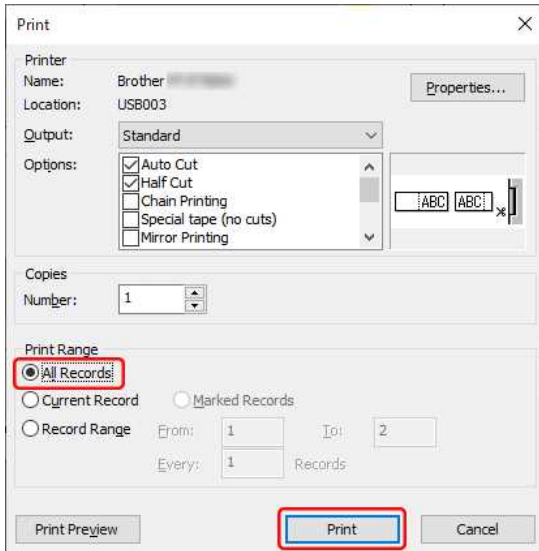


## 7. Tulostus

- a. Napsauta  [Print/Tulosta]-paletissa.



- b. Avautuu Yksityiskohtaisten tulostusasetusten valintaikkuna. Kohdasta **Tulostusalue** valitse "**Kaikki tietueet**". Kun asetukset on tehty, napsauta **[Print/Tulosta]** -painiketta.




Lisätietoja tietuealueen valitsemisesta on seuraavassa taulukossa.

Tulostusalue	Tulostettavat tietueet
Kaikki tietueet	Tulosta kaikki tietueet.
Nykyinen tietue	Tulosta nykyinen tietue.
Merkityt tietueet	Tulosta tietokannassa valittuna olevat tietueet.
Tallennusalue	Valitsee ensimmäiseksi ja viimeiseksi määritetyn tietueen välisen tietuealueen.



## Apuohjelman käyttäminen Microsoft-sovelluksissa (P-touch Editor 5.x Windows)

Voit luoda ja tulostaa tarroja nopeasti ja helposti korostamalla tekstin/tiedot ja napsauttamalla Microsoft Wordin, Excelin tai Outlookin P-touch-apuohjelman kuvaketta .

> Apuohjelmien lisääminen Microsoftin sovelluksiin

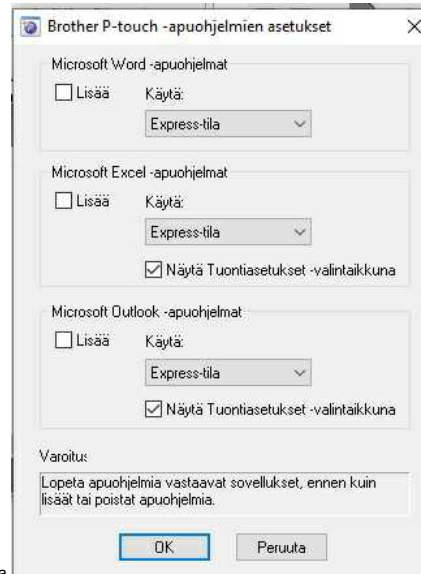
> Tekstin/tietojen tallentaminen tarrauuteen

### ) Apuohjelmien lisääminen Microsoftin sovelluksiin



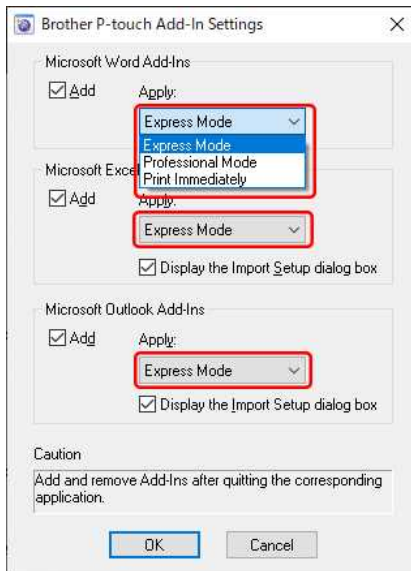
Varmista ennen asetusten muuttamista, että sovellukset, joiden asetuksia haluat muuttaa, eivät ole käynnissä.

1. Valitse [Start] - ([Kaikki ohjelmat] tai [Ohjelmat]) - [Brother P-touch] - ([P-touch Tools]) - [P-touch Editor 5.x Apuohjelmien asetukset].
2. Näyttöön tulee Brother P-touch Apuohjelmien asetukset-valintaikkuna.




Valitse **niiden sovellusten Lisää**-valintaruudut, joiden kanssa haluat käyttää P-touch-apuohjelmia.

3. Valitse P-touch Editorin käyttötila **kunkin sovelluksen Käytä**-luettelosta. Voit tuoda tekstin/tiedot tarraan valitsemalla [Express Mode] tai [Professional Mode]. Jos haluat tulostaa suoraan sovelluksesta, valitse [Tulosta heti].



Kun valitset [Tulosta heti], valittuna olevan tarran/etiketin koon oletustyylillä tai viimeksi käytetty asetelutyyli otetaan käyttöön korostamassasi tekstissä/tiedoissa.

4. Sulje valintaikkuna valitsemalla [OK].
5. Avaa Microsoft-sovellus ja korosta teksti tai tiedot, joita haluat tulostaa, ja napsauta sitten P-touch Add-in -kuvaketta .

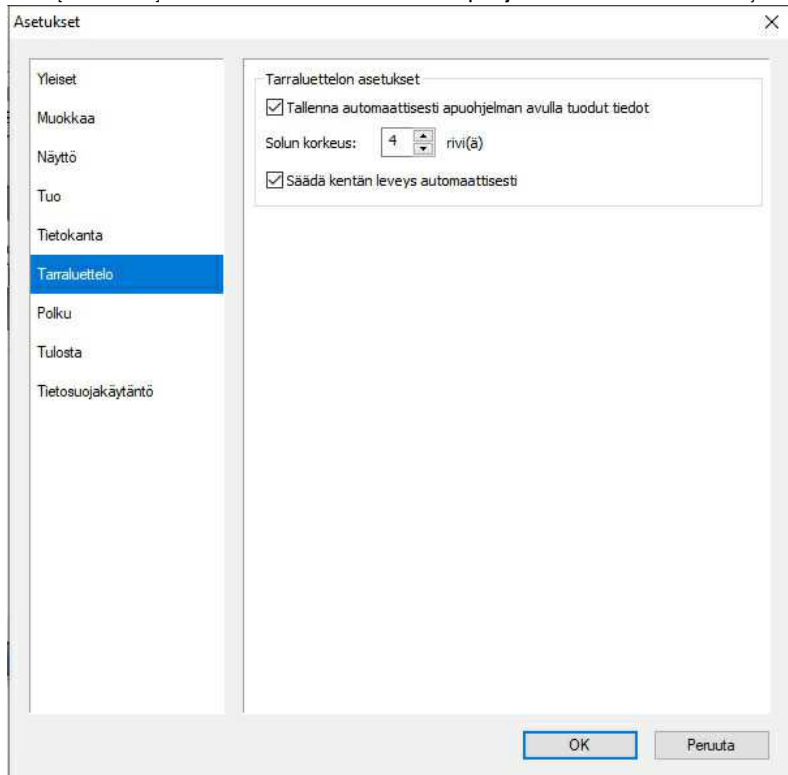



Lisäkuva ei ehkä näy Microsoft Wordissa, jos avasit Microsoft Outlookin ensin. Jos Outlook on käynnissä, sulje sekä Word että Outlook, avaa Word uudelleen ja tarkista, näkyykö apuohjelmakuva.

**Tekstin/tietojen tallentaminen tarraluetteloon**

(Katso tarrojen luettelo kohdasta usein kysytyt kysymykset: [Mikä on tarraluettelo?](#) (P-touch Editor 5.x Windows-versio)

1. Valitse **[Työkalut] - [Asetukset...]** P-touch Editorin muokkausnäytössä.
2. Valitse **[Tarraluettelo]** -välilehti. Valitse **Tallenna automaattisesti apuohjelmalla tuodut tiedot**-valintaruutu ja valitse sitten **[OK]**.



Nyt Microsoft-sovelluksen korostettu teksti/tiedot tallennetaan tarraluetteloon napsauttamalla P-touch Add-in -kuvaketta .

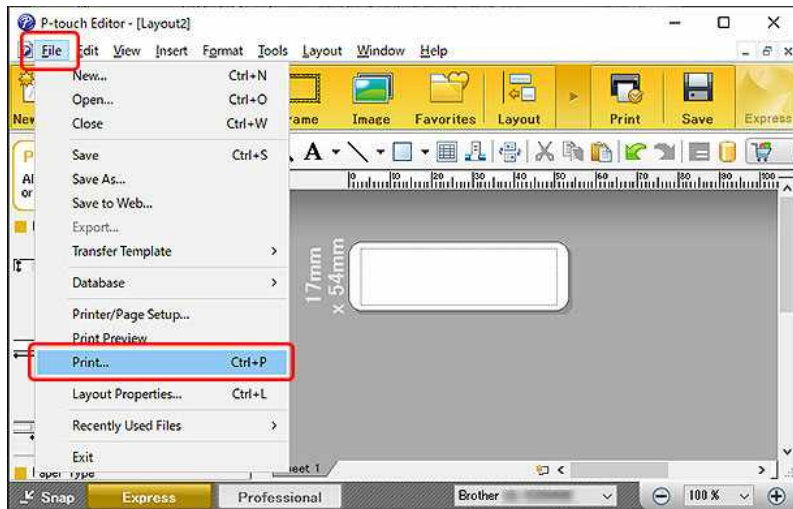


## Tarra tulostuu peilikuvana. Miten peilikuvatulostuksen saa päälle ja pois päältä? (P-Touch Editor 5.x Windows-versio)

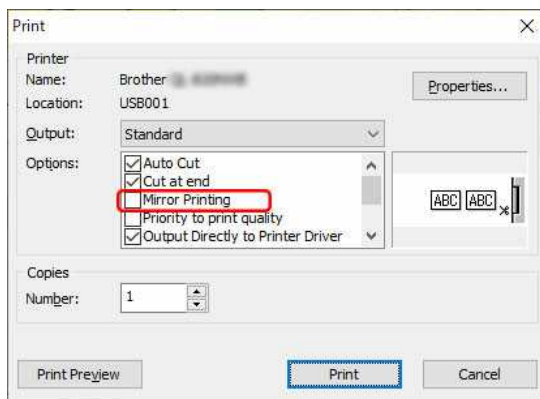
Ota Mirror Printing (Peilikuvatulostus) -toiminto käyttöön tai poista se käytöstä seuraavasti:

1. Valitse [Tiedosto] - [Tulosta...].

Alla esimerkkinä Express-tilan näyttö>



2. Aukeaa Tulosta-ikkuna. Kohdassa Asetukset aseta ruksi valintaruutuun "Peilikuvatulostus" tai ota ruksi pois.



3. Valitse [Tulosta].

## Näin tunnistat käyttöjärjestelmäsi, Windows tai Macintosh.

On tärkeää käyttää käyttöjärjestelmäsi varten oikeata ohjainta/lisätyökälua. Näin tarkistat mikä käyttöjärjestelmä sinulla on käytössä.



Huomioi, että kaikki tulostimet eivät ole yhteensopivia kaikkien Windows-versioiden kanssa. Nähdäksesi mikä käyttöjärjestelmä on yhteensopiva tulostimesi kanssa, napsauta alla olevaa linkkiä.

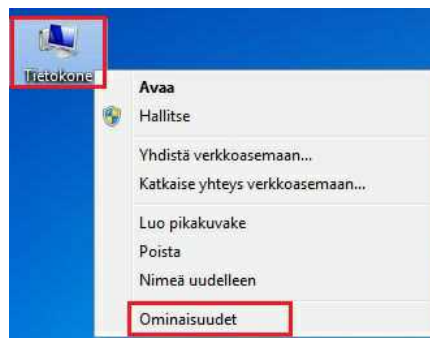
[<Yhteensopivat käyttöjärjestelmät>](#)

### Windows

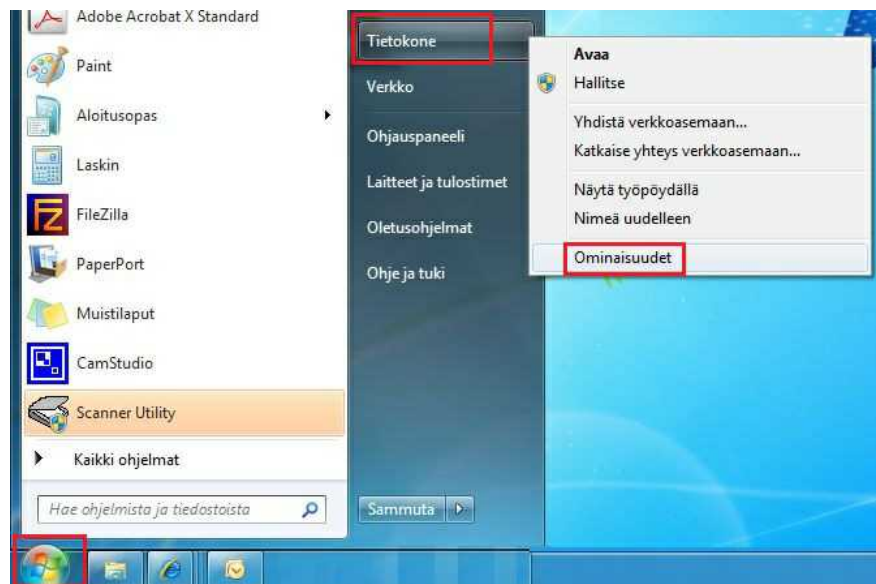
### Macintosh

### Windows

1. Napsauta hiiren kakkospainikkeella Työpöydällä olevaa **Tietokone**- tai **Oma tietokone**- kuvaketta ja valitse **Ominaisuudet**.

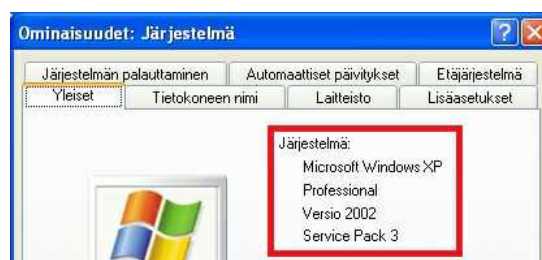


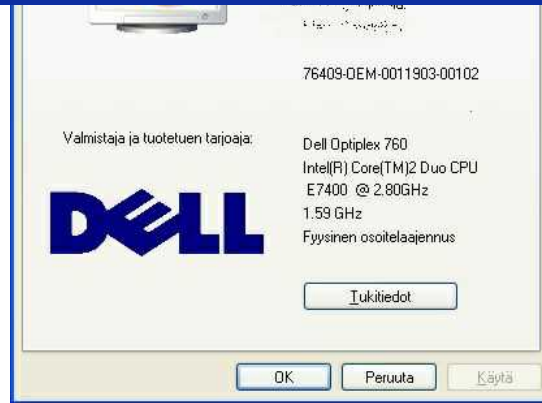
Jos työpöydälläsi ei ole **Tietokone**- tai **Oma tietokone**- kuvaketta, napsauta **Start** tai **Käynnistä** (näytön vasemmassa alanurkassa). Napsauta hiiren kakkospainikkeella **Tietokone** tai **Oma tietokone** ja valitse **Ominaisuudet**



2. Windows XP / Windows Server 2003:

Katso **Järjestelmästä** kuvassa punaisella merkittyä aluetta. Siinä kerrotaan mitä käyttöjärjestelmää käytät.

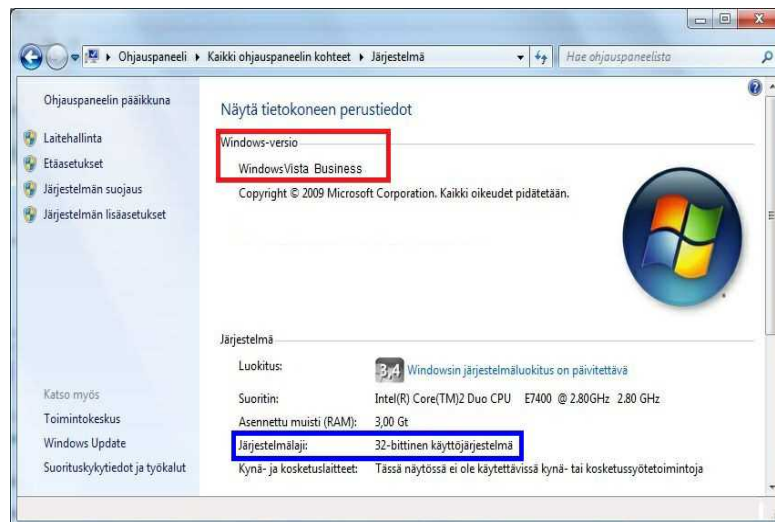




#### Windows Vista / Windows Server 2008:

Katso **Windows versio**, joka näkyy alla punaisella ympäriidystä osiosta. Siinä kerrotaan mikä käyttöjärjestelmä sinulla on.

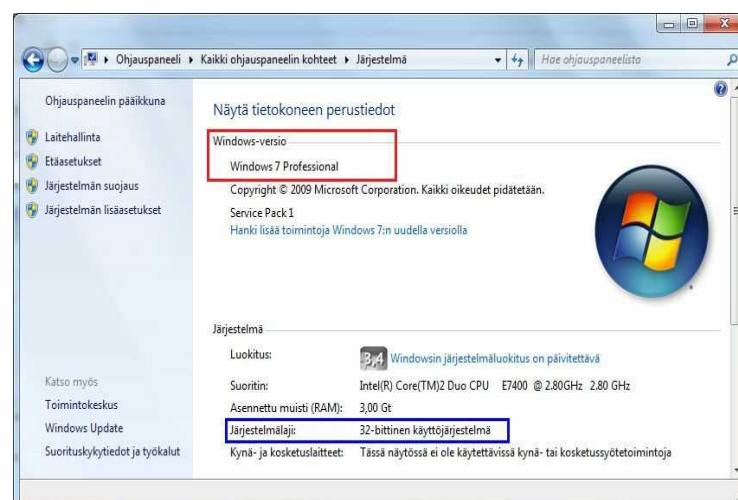
Tarkista myös sinisellä kehyksellä merkittyä **Järjestelmälaji** kohtaa. Siinä kerrotaan onko sinulla käytössä 32-bittinen vai 64-bittinen käyttöjärjestelmä.



#### Windows 7 / Windows Server 2008 R2:

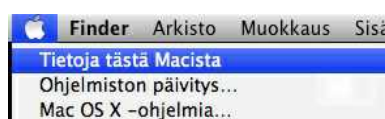
Katso **Windows versio**, joka näkyy alla punaisella ympäriidystä osiosta. Siinä kerrotaan mikä käyttöjärjestelmä sinulla on.

Jos sinulla on Windows 7, tarkista myös **Järjestelmälaji**, joka näkyy sinisellä kehyksellä merkitystä kohdasta. Siinä kerrotaan onko sinulla käytössä 32-bittinen vai 64-bittinen käyttöjärjestelmä.



#### Macintosh

1. Osoita Omenaa. Valitse **Tietoja tästä Macista**



2. Katso kohtaa **Versio**. Se kertoo mitä käyttöjärjestelmää sinulla on.



© 2001-2022 Brother Industries, Ltd. All Rights Reserved.

Kaikki Brother-tuotteissa näkyvät yritysten kaupanimet ja tuotenimet, niihin liittyvät asiakirjat ja muu aineisto ovat kaikki kyseisten yritysten tavaramerkkejä tai rekisteröityjä tavaramerkkejä.

## Miten voin luoda tarran mallin avulla? (P-Touch Editor 5.x Windows-versio)

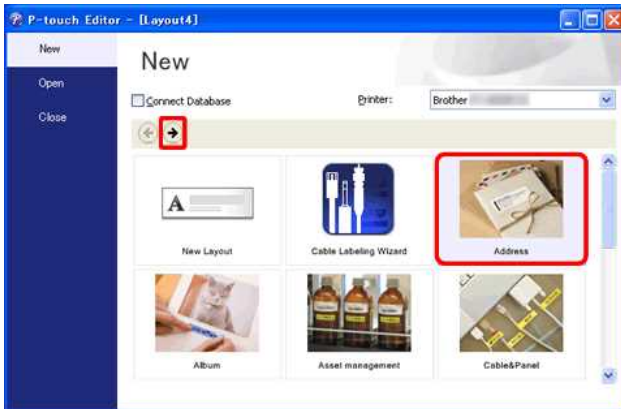
Toimi seuraavasti:



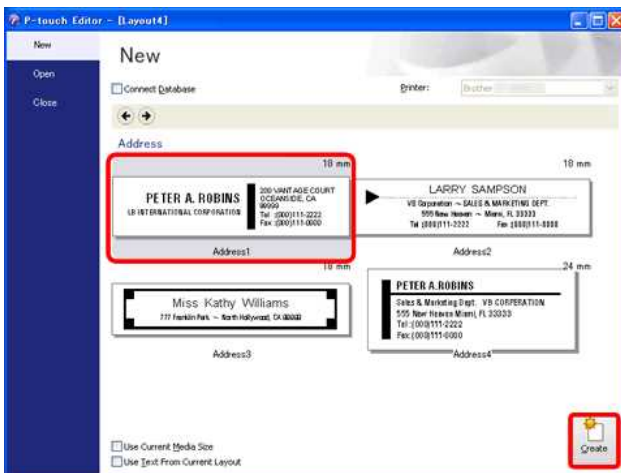
1. Jos käytät **Express** -tilaa, napsauta **New/Open** komentopalkissa.  
Jos käytät **Professional** -tilaa, valitse **[File] - [New...]** Valikkorivillä.

2. P-touch Editor - [Layout x] -ikkuna tulee näkyviin.

Valitse **Osoite** ja napsauta

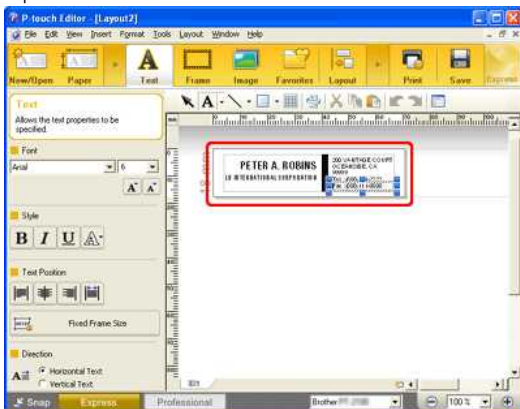


3. Valitse käytettävä malli ja napsauta **Luo** -painiketta.

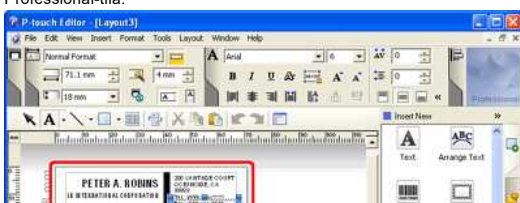


4. Malli kopioidaan muokausnäyttöön. Muuta tekstiä ja säädä tekstin fonttia, kokoa, tasausta jne. tarvittaessa.

Express-tila:



Professional-tila:





### Aiheeseen liittyvät kysymykset

- ▶ [Mallien tai muiden tietojen siirtäminen tietokoneesta tulostimeen \(P-Touch Transfer Manager\)](#)

© 2001-2022 Brother Industries, Ltd. All Rights Reserved.

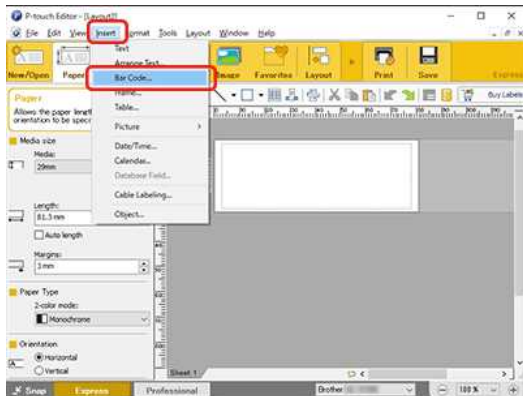
Kaikki Brother-tuotteissa näkyvät yritysten kauppanimet ja tuotenimet, niihin liittyvät asiakirjat ja muu aineisto ovat kaikki kyseisten yritysten tavaramerkkejä tai rekisteröityjä tavaramerkkejä.

## Miten lisään tarralle viivakoodin tai QR-koodin? (P-touch Editor 5.x Windows-versio)

Toimi seuraavasti:

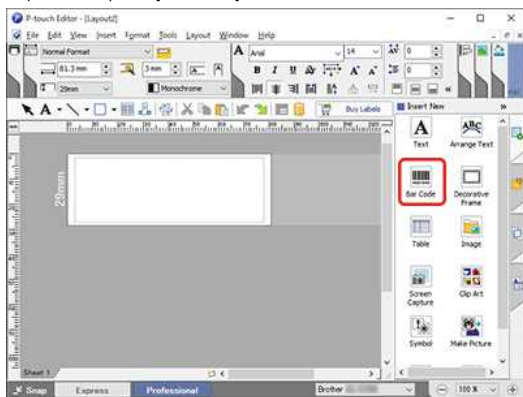
### 1. Express-tila:

Valitse [**Lisää**] - [Viivakoodi...].

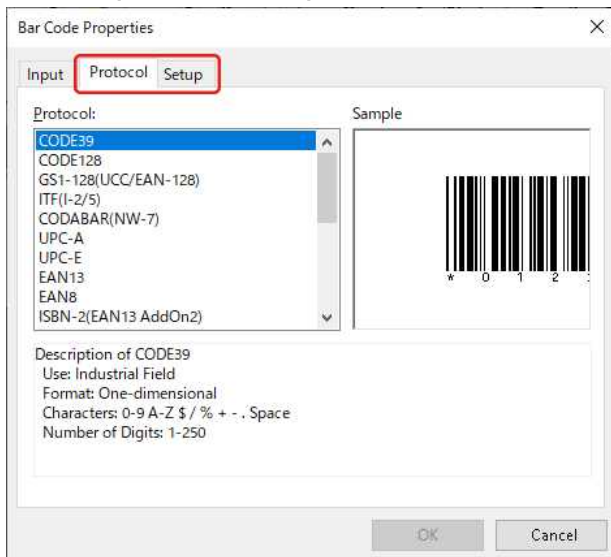


### Professional-tila:

Napsauta sivupalkin [Viivakoodi] -kuvaketta.

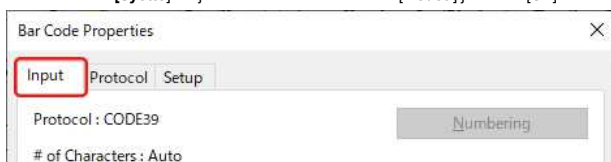


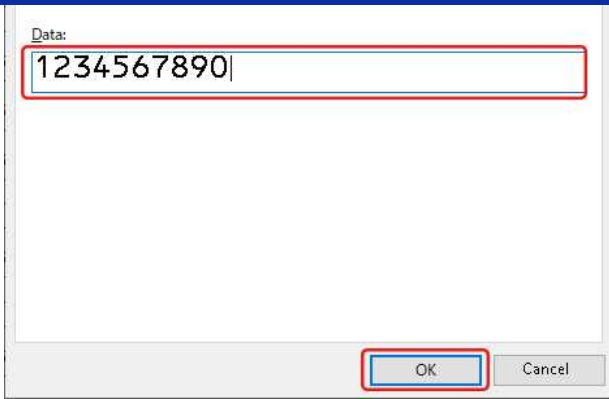
### 2. Avautuu ikkuna [Ominaisuudet: Viivakoodi]. Muuta tarvittaessa viivakoodin asetuksia välilehtiä [Protokolla] ja [Määrittäykset].



Luo QR-koodi valitsemalla välilehdeitä [**Protokolla**] "QR-koodi" tai "Mikro-QR-koodi".

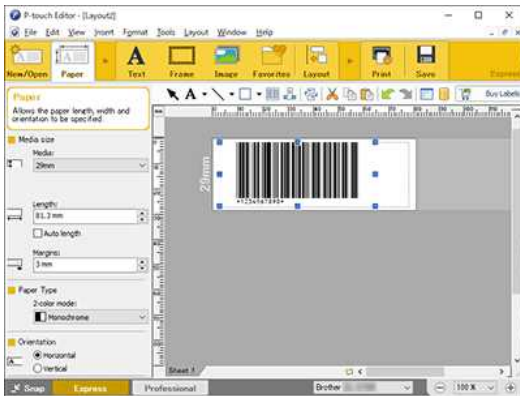
### 3. Valitse välilehti [**Syöttö**]. Kirjoita viivakooditieto kenttään [**Tiedot:**] ja valitse [**OK**].



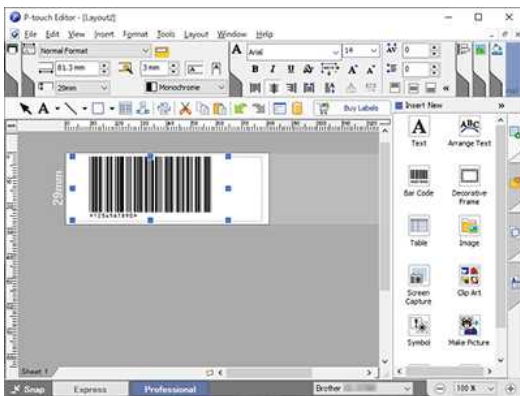


4. Viivakoodi lisätään tarralle. Voit muuttaa tarran marginaaleja, sijaintia, jne. ja tulostaa tarran.

#### Express-tila:



#### Professional-tila:



© 2001-2022 Brother Industries, Ltd. All Rights Reserved.

Kaikki Brother-tuotteissa näkyvät yritysten kaupanimet ja tuotenimet, niihin liittyvät asiakirjat ja muu aineisto ovat kaikki kyseisten yritysten tavaramerkkejä tai rekisteröityjä tavaramerkkejä.



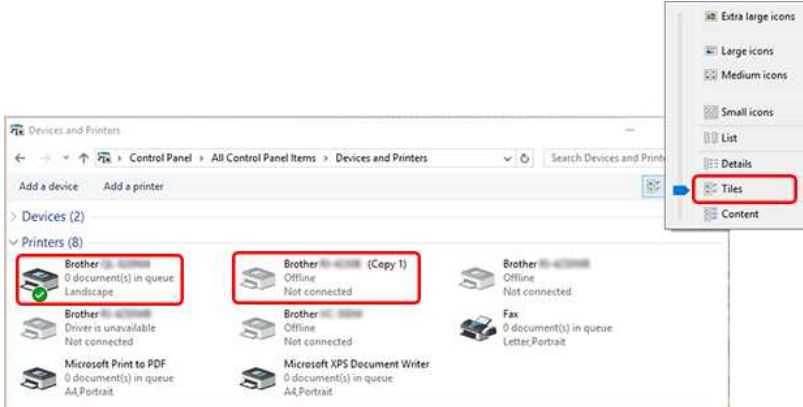
## Tietokoneeseen on liitetty useita saman mallisia tulostimia mutta vain yhdellä voi tulostaa.

Koska jokaiselle tulostimelle on määritetty yksilöllinen sarjanumero, se tunnustetaan eri laitteeksi, kun tietokoneeseen liitetään toinen samanmallinen tulostin.

Kun ensimmäinen tulostin asennetaan, ikkunaan **Laitteet ja tulostimet** lisätään kuvake "Brother XX-XXXX". Jos tietokoneeseen yhdistetään muita samanmallisia tulostimia, ikkunaan ilmestyy automaattisesti uusi kuvake nimeltään "Brother XX-XXXX (Kopio 1)" ja "Brother XX-XXXX (Kopio 2)".

Valitse oikea tulostinohjain käytettävän tulostimen mukaan.

1. Kytke virta tulostimeen, jota haluat käyttää.
2. Avaa **[Laitteet ja tulostimet]**. (Katso ohjetta [Miten avaan ikkunan Laitteet ja tulostimet.](#))
3. Valitse kansionäkymäksi "Suuret kuvakkeet" ja katso että tulostin on tulostusvalmiina. Tulostinkuvakkeet, joissa on teksti "offline" tai "Ei verkkoyhteyttä" (**Not Connected**) eivät ole valmiina.



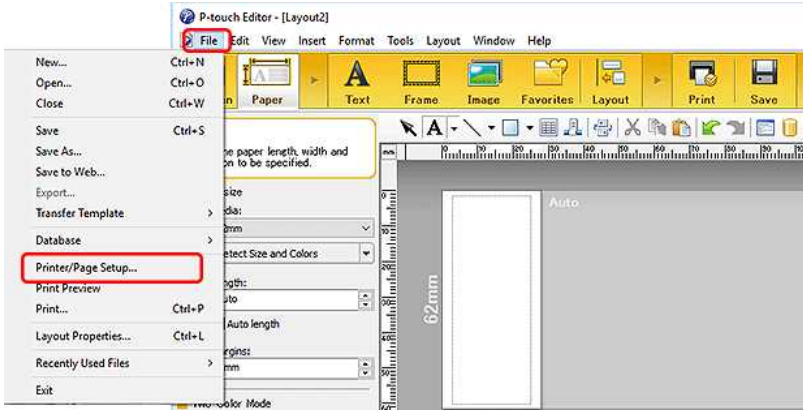
Voit halutessasi muuttaa tulostinohjaimen nimeä. Suosittelemme muuttamaan nimen sellaiseksi josta näkyy selvästi mikä tulostinohjain kuuluu mihinkin laitteeseen.

Esimerkki:

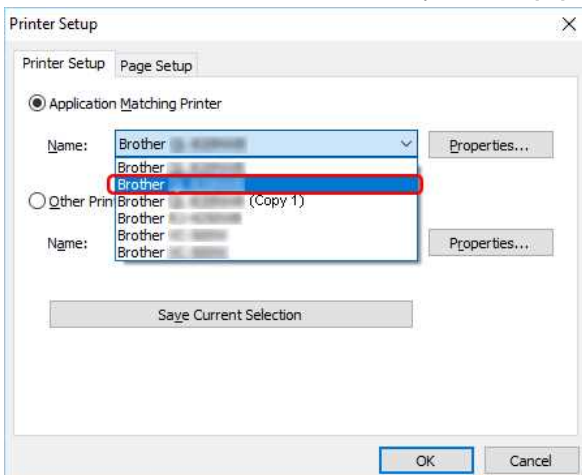
Brother XX-XXXX --> Brother XX-XXXX A

Brother XX-XXXX (kopio 1) --> Brother XX-XXXX B

4. Valitse P-Touch Editorissa **[Tiedosto] - [Tulostimen/Sivun asetukset...]** (**[File] - [Printer/Page Setup...]**) niin avautuu Yksityiskohtaisten tulostusasetusten valintaikkuna.



5. Valitse vaiheessa 3 vahvistamasi tulostin alasetusvalikosta ja valitse sitten **[OK]**.



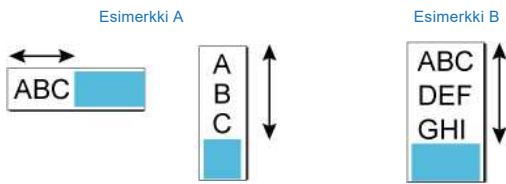
Nyt voit tulostaa muillakin saman mallisilla tulostimilla.

© 2001-2022 Brother Industries, Ltd. All Rights Reserved.

Kaikki Brother-tuotteissa näkyvät yritysten kauppanimet ja tuotenimet, niihin liittyvät asiakirjat ja muu aineisto ovat kaikki kyseisten yritysten tavaramerkkejä tai rekisteröityjä tavaramerkkejä.

## Miten tarran pituutta voi säätää automaattisesti tekstin määrän mukaan? (P-touch Editor 5.x Windows-versio)

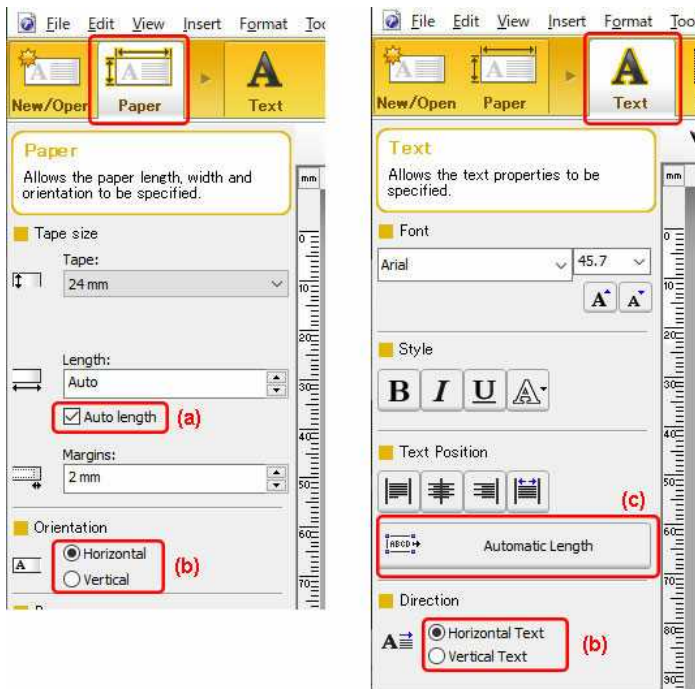
Voit säätää tarran pituutta automaattisesti tekstin määrän mukaan määrittämällä seuraavat asetukset:



### A. Tarran pituuden säätäminen tekstiruudun rivimäärän mukaan

Tarkista kaikki alla olevan taulukon asetukset:

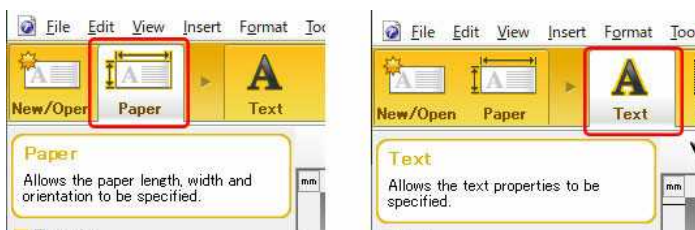
a)	[Paper/Paperi] - [Tape size/Nauhan koko] / [Media size/Tulostusmateriaalin koko] - [Length/pituus] - [Auto length/Automaattinen pituus]
b)	[Paper/Paperi] - [Orientation/Suunta] - [Horizontal/Vaakasunta] [Text/Teksti] - [Direction/Suunta] - [Horizontal Text/Vaakateksti] - [Paper/Paperi] - [Orientation/Suunta] - [Vertical/Pystysuunta] [Text/Teksti] - [Direction/Suunta] - [Vertical Text/Pystyteksti]
c)	[Text/Teksti] - [Text position/Tekstin sijainti] - [Automatic length/Automaattinen pituus] tai [Free Size/Vapaa koko]

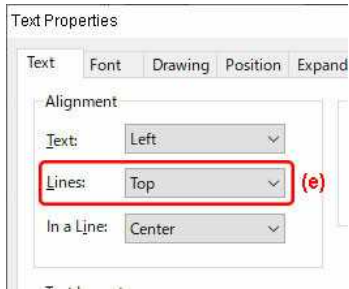
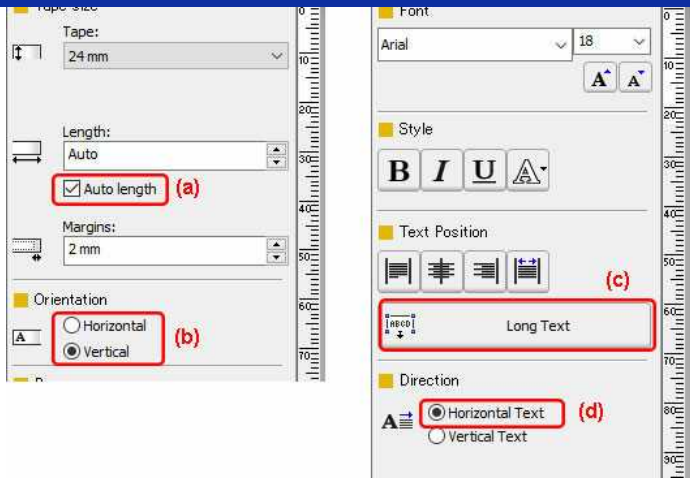


### B. Tarran pituuden säätäminen yksirivisen tekstin pituuden mukaan

Tarkista kaikki alla olevan taulukon asetukset:

a)	[Paper/Paperi] - [Tape size/Nauhan koko] / [Media size/Tulostusmateriaalin koko] - [Length/pituus] - [Auto length/Automaattinen pituus]
b)	[Paper/paperi] - [Orientation/suunta] - [Vertical/Pystysuunta]
c)	[Teksti] - [Tekstin sijainti] - [Pitkä teksti]
d)	[Text/Teksti] - [Direction/Suunta] - [Horizontal Text/Vaakateksti]
e)	[View/Näytä] (tai napsauta tekstiä hiiren kakkospainikkeella) - [Properties.../Ominaisuudet...] - [Alignment/Kohdistus] - [Lines] - [Top/Ylä]



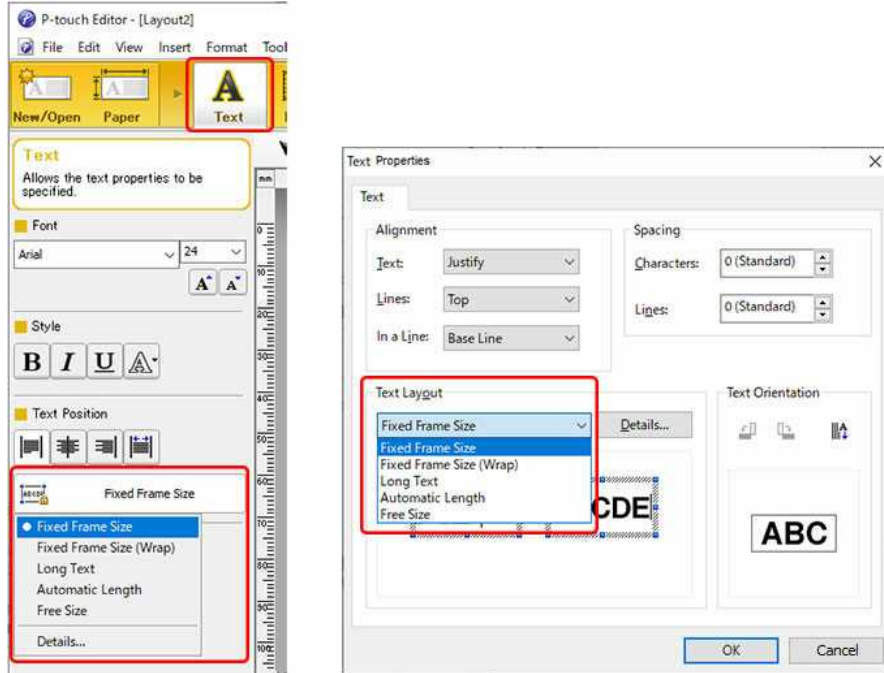


© 2001-2022 Brother Industries, Ltd. All Rights Reserved.

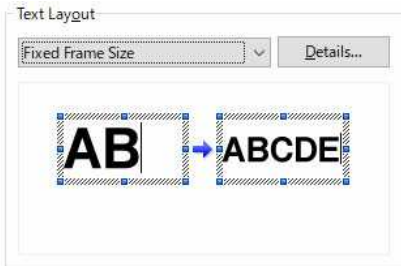
Kaikki Brother-tuotteissa näkyvät yritysten kauppanimet ja tuotenimet, niihin liittyvät asiakirjat ja muu aineisto ovat kaikki kyseisten yritysten tavaramerkkejä tai rekisteröityjä tavaramerkkejä.

**Kaikkien merkkien koko pienenee automaattisesti, kun tekstiä lisätään. (P-Touch Editor 5.x Windows-versio)**

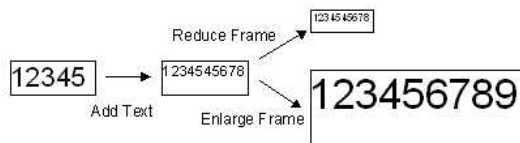
Muuta tekstin asetuksia tarvittaessa Teksti-sivuväliltä tai tekstin ominaisuudet-ikkunasta. (Ikkunaan pääset valitsemalla Näytä -> Ominaisuudet -> Teksti. Kuvassa Express-tila.)



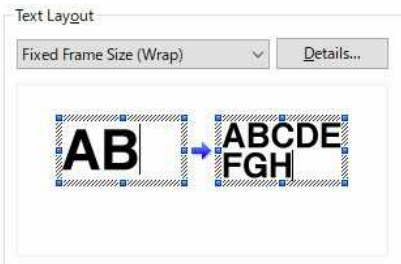
**Kiinteä kehyksen koko**



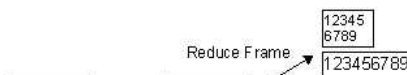
- Tällä asetuksella tekstiohjelman koko ei muutu lisäämässä tai poistettaessa tekstiä. Tekstiä suurennetaan tai pienennetään niin, että kaikki syötetty teksti näytetään, mutta kunkin merkin korkeuden ja leveyden välinen suhde säilyy.
- Tekstiä suurennettaessa sitä suurennetaan enintään alkuperäiseen kokoonsa. Jos tekstikohdetta suurennetaan vielä enemmän, tekstin oikealla puolella näkyy marginaali.
- Valitse tämä asetus, jos haluat, että merkkikoko säädetään tekstiohjelman pysty- tai vaakamittojen mukaan.

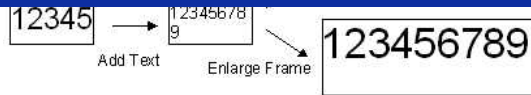


**Kiinteän kehyksen koko (rivitys)**

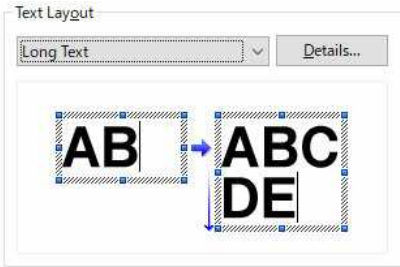


- Kun tämä asetus on määritettynä, tekstiohjelman pituus (vaakasuuntainen leveys) ei muutu lisäämässä tai poistettaessa tekstiä.
- Kun tekstiä lisätään, kehyksen ulkopuolelle menevä teksti rivitetään automaattisesti toiselle riville ja tekstikehyksestä suurennetaan pystysuunnassa. Jos tilaa ei kuitenkaan ole riittävästi kerroksia varten, kaikkien merkkien koko pienenee.
- Jos tekstin leveys ylittää ohjelman leveyden, teksti rivitetään automaattisesti ja pienenee, mutta sen korkeus/leveysuhde säilyy niin, että koko teksti tulee näkyviin. Jos tekstiä kuitenkin suurennetaan, sen kokoa muutetaan, kunnes teksti näkyy alkuperäisessä koossaan. Jos tekstiä suurennetaan vielä enemmän, tekstin oikealla puolella näkyy marginaali.
- Tämä asetus on valittava, jos haluat, että syötetty teksti näkyy myös rivinsiirtoja ja pienennettyä tekstikokoa käytettäessä, mutta et halua, että tekstiohjelman pystyleveys tai vaakaleveys muuttuu.

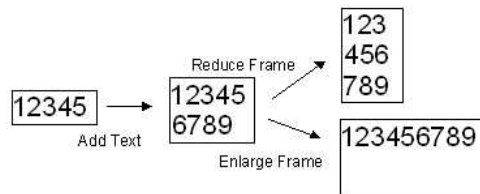




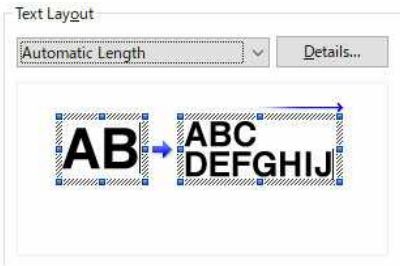
**Pitkä teksti**



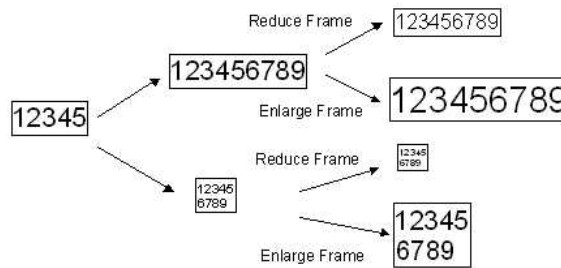
- Tällä asetuksella tekstiobjektin pituus (vaakasuuntainen leveys) ei muutu, vaikka tekstiä lisättäisiin tai poistettaisiin. Kun tekstiä lisätään, kehyksen ulkopuolelle menevä teksti rivitetään automaattisesti toiselle riville ja tekstikehystä suurennetaan pystysuunnassa.
- Valitse tämä asetus, jos haluat, että lisätyt teksti rivitetään, mutta et halua, että objektin pituus (vaakasuuntainen leveys) muuttuu.



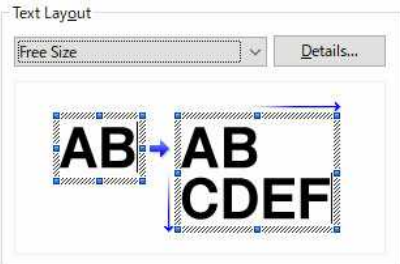
**Automaattinen pituus**



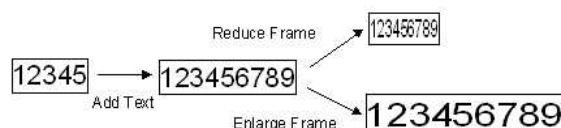
- Tällä asetuksella tekstiobjektin korkeus (pystysuuntainen leveys) ei muutu, vaikka tekstiä lisättäisiin tai poistettaisiin. Jos kenttään syötetään kappaleenvaihto, tekstin koko pienenee automaattisesti.
- Tästä on hyötyä, kun haluat säätää tekstin pituutta nauhan leveyden mukaan.



**Vapaa koko**



- Kun valitset tämän asetuksen, objektikehysten kokoa ei rajoiteta millään lailla. Objektikehystä suurennetaan tai pienennetään sen mukaan, lisätäänkö vai poistetaanko tekstiä. Teksti täyttää koko objektikehysten.
- Valitse tämä asetus, jos haluat lisätä tekstin tietynkokoisena riippumatta objektin korkeudesta (pystysuuntaisesta pituudesta) tai pituudesta (vaakasuuntaisesta leveydestä) ja jos haluat, että teksti täyttää koko kehyksen, sekä silloin, kun objektikehystä suurennetaan, että silloin, kun objektikehystä pienennetään.



© 2001-2022 Brother Industries, Ltd. All Rights Reserved.

Kaikki Brother-tuotteissa näkyvät yritysten kauppanimet ja tuotenimet, niihin liittyvät asiakirjat ja muu aineisto ovat kaikki kyseisten yritysten tavaramerkkejä tai rekisteröityjä tavaramerkkejä.

## Mikä on BRAdmin Professional? (vain Windows)

BRAdmin Professional -ohjelmistolla voit määrittää ja tarkistaa kätevästi verkkotulostimien tilan sekä siirtää mallin tulostimeen verkon kautta.

### BRAdmin Professionalin ominaisuudet

1. Protokollatuki  
BRAdmin Professional toimii tietokoneessa, jossa käytetään IPX/SPX- tai TCP/IP-protokollaa. Jos käytössä on IPX/SPX-protokolla, et tarvitse Netware-tiedostopalvelinta. (Jos kuitenkin haluat määrittää Brother-tulostinpalvelimen Novell-verkkoon, Netware-tiedostopalvelin tarvitaan.)
2. SNMP-hallinta  
BRAdmin Professional -ohjelmistolla voidaan seurata muiden SNMP-yhteensopivien tulostimien tilaa.
3. Tulostinryhmien luonti  
Luo tulostinryhmiä esimerkiksi mallin tai verkko-osoitteen mukaan.
4. Verkkokäynnistys  
Monissa tulostimissa on sisäinen verkkopalvelin, jonka avulla järjestelmävalvojat voivat tarkastella tulostimen ja tulostinpalvelimen määrittämiä selaimessa. Jos tulostimessa on tämä ominaisuus, selain voidaan käynnistää BRAdmin Professional -ohjelmistolla, jolloin laitetiedot tulevat automaattisesti näkyviin.
5. Automaattinen päivitys  
BRAdmin Professional voi päivittää laitteen tilan automaattisesti. Käyttäjä voi määrittää päivitysvälin.
6. Laitteasetusten päivitys  
Tulostimen määrittämissä tiedoissa voidaan tallentaa tiedostoon. Tämän jälkeen ne voidaan siirtää toiseen saman malliseen laitteeseen.
7. Kätevät tulostinpalvelinpäivitykset  
Brother-tulostinpalvelimet voidaan päivittää samasta sovelluksesta riippumatta siitä, mitä protokollaa (IPX/SPX vai TCP/IP) käytetään.
8. Tulostimen tiedot voidaan tallentaa määritettyyn HTML-, CSV- ja TXT-tiedostoon lokitoiminnolla. Tämän tiedoston avulla voidaan sitten analysoida, miten verkon Brother-tulostimia käytetään.

BRAdmin Professionalin voi ladata tämän sivuston kohdasta **Downloads**.

### Aiheeseen liittyvät kysymykset

► [Mikä on BRAdmin Light?](#)

© 2001-2022 Brother Industries, Ltd. All Rights Reserved.

Kaikki Brother-tuotteissa näkyvät yritysten kauppanimet ja tuotenimet, niihin liittyvät asiakirjat ja muu aineisto ovat kaikki kyseisten yritysten tavaramerkkejä tai rekisteröityjä tavaramerkkejä.



## Mikä on BRAdmin Light?

BRAdmin Light on hallintaohjelma jolla voidaan muuttaa verkkoon liitettyjen laitteiden asetuksia. BRAdmin Light pystyy etsimään verkosta Brother-laitteita ja muuttamaan perusasetuksia, kuten IP-osoitetta. Näet myös laitteen tilan tietokoneeltasi käsin.

### **BRAdmin Professional (vain Windows -ympäristöön)**

BRAdmin Professional sisältää samat toiminnot ja sen lisäksi muita edistyneitä verkkotulostimien hallintatoimintoja.

## Aiheeseen liittyvät kysymykset

► [Mikä on BRAdmin Professional? \(vain Windows\)](#)

© 2001-2022 Brother Industries, Ltd. All Rights Reserved.

Kaikki Brother-tuotteissa näkyvät yritysten kaupanimet ja tuotenimet, niihin liittyvät asiakirjat ja muu aineisto ovat kaikki kyseisten yritysten tavaramerkkejä tai rekisteröityjä tavaramerkkejä.

## WWW-pohjaisen hallinnan käyttäminen

### Yleiskatsaus

Voit hallita verkossa olevaa tulostinta HTTP-protokollan avulla tavallisella nettiselaimella. WWW-pohjaista hallintaa käytettäessä seuraavat toiminnot ovat mahdollisia:

- Tulostimen tilatietojen näyttäminen
- Verkoasetusten, kuten TCP/IP-tietojen, muuttaminen
- Näyttää tulostimen ja tulostuspalvelimen ohjelmistoversion tiedot
- Muuta verkon ja tulostimen asetuksia



- Suositellut selaimet Microsoft Internet Explorer 7.0:ää tai uudempi tai Firefox 25.0.1:ää® tai uudempi Windowsille, Safari 5.0.6 tai uudempi tai Firefox® 26.0 tai uudempi Macintoshia varten.
- Varmista myös, että JavaScript ja evästeet ovat aina käytössä käyttämässäsi selaimessa.
- WWW-pohjaisen hallinnan käyttäminen edellyttää, että verkossa käytetään TCP/IP-protokollaa ja että tulostimella ja tietokoneella on kelvollinen IP-osoite.

### Tulostimen asetusten määrittäminen www-pohjaisen hallinnan avulla (nettiselaimella)

Käytä tavallista nettiselainta ja HTTP-protokollaa (Hyper Text Transfer Protocol) tulostuspalvelimen asetusten muuttamiseen.

1. Kirjoita selaimen osoiteriville "http://tulostimen\_ip\_osoite/". (Missä "tulostimen\_ip\_osoite" on tulostinpalvelimen IP-osoite.)  
Esimerkiksi (jos tulostimen IP-osoite on 192.168.1.2):  
http://192.168.1.2/



Jos muokkasit tietokoneen Hosts-tiedostoa tai käytät DNS (Domain Name System)-palvelua, voit kirjoittaa myös tulostimen DNS-nimen. Tulostuspalvelin tukee TCP/IP:tä ja NetBIOSia, joten voit myös kirjoittaa tulostuspalvelimen NetBIOS-nimen. Voit etsiä NetBIOS-nimen valitsemalla **Network**-välilehden **Network Status**. Määritetty NetBIOS-nimi on solmun nimen 15 ensimmäistä merkkiä, ja se on muotoa BRWxxxxxxxxxxx (jossa "xxxxxxxxxxxxx" on Ethernet-osoite).

2. Muuta tulostuspalvelimen asetuksia.



Salasanan asettaminen:

Tulostimen asetusten hallinnan oletuskäyttäjätunnus ja -salasana ovat yksi seuraavista yhdistelmistä:


Yhdistelmä	Käyttäjätunnus	Salasana
1	–	–
2	admin	access
3	–	Salasana löytyy tulostimen pohjasta tai akkukotelosta tai tulostusmateriaalilokerosta ja se on merkitty tekstillä "Pwd".

Lisätietoja käyttöoppaasta kohdasta [**TÄRKEÄÄ – Verkkoturvatiedote: Vaihda oletussalasana**].

Suosittelemme vaihtamaan oletussalasanan www-pohjaisen hallinnan luvattoman käytön estämiseksi.

1. Valitse **Administrator** (Järjestelmänvalvoja).
2. Kirjoita haluamasi salasana (enintään 32 merkkiä).
3. Kirjoita salasana uudelleen **Vahvista uusi salasana** -ruutuun.
4. Napsauta **Submit**-painiketta.

Kun seuraavan kerran käytät www-pohjaista hallintaa, kirjoita salasana Login (Kirjautuminen) -ruutuun ja napsauta sitten -painiketta.

Kun asetukset on määritetty, poistu napsauttamalla .

Voit vaihtaa salasanan myös valitsemalla tulostinasetusten etusivulla **Please configure the password** jos et ole aikaisemmin muuttanut salasanaa.

## Mallien tai muiden tietojen siirtäminen tietokoneesta tulostimeen (P-Touch Transfer Manager)

### Avaa P-Touch Transfer Manager

1. Jos P-touch Editor on auki, ota siirrettävä tarramalli esiin.
2. Valitse [Tiedosto] - [Siirrä malli] - [Siirrä].

Kun P-Touch Transfer Manager käynnistyy, pääikkuna avautuu.



P-touch Transfer Manager voidaan käynnistää myös seuraavalla tavalla.

**Windows 11 / Windows 10 / Windows Server 2019 / Windows Server 2016:**

Valitse [Käynnistä] - ([Kaikki sovellukset]) - [Brother P-touch] - [P-touch Transfer Manager 2.x].

**Windows 8.1 / Windows 8 / Windows Server 2012 / Windows Server 2012 R2:**

Valitse [P-touch Transfer Manager 2.x] [Apps]-näytössä.

**Windows 7 / Windows Vista / Windows Server 2008 / Windows Server 2008 R2:**

Valitse Käynnistä -painikkeella [kaikki ohjelmat] - [Brother P-touch] - [P-touch Tools] - [P-touch Transfer Manager 2.x].

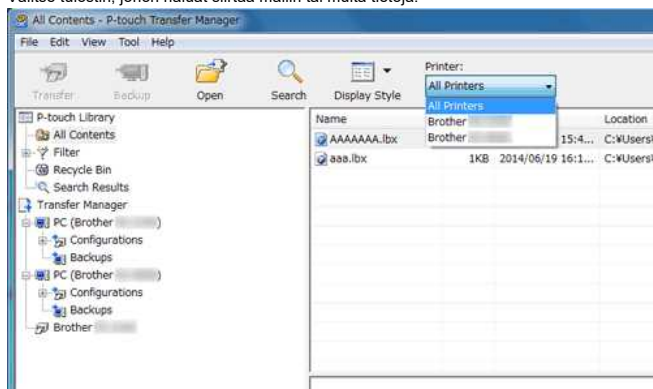
### Mallien tai muiden tietojen siirtäminen tietokoneesta tulostimeen

Voit siirtää malleja tietokoneesta tulostimeen seuraavasti.



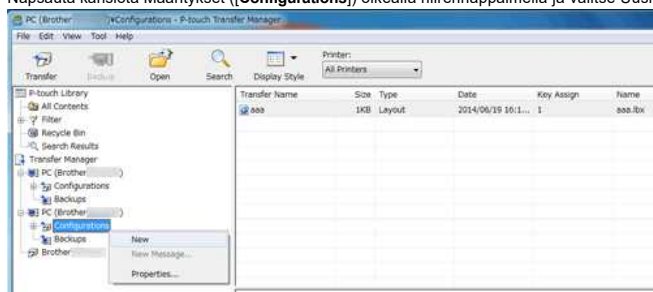
Noudata näitä ohjeita, kun tulostin on liitetty tietokoneeseen USB-liitännän kautta.

1. Liitä tietokone ja tulostin USB-kaapelilla ja käynnistä tulostin.  
Tulostimen mallin nimi näkyy kansionäkymässä.  
Jos valitset tulostimen kansionäkymässä, näkyviin tulevat nykyiset mallit ja muut tulostimeen tallennetut tiedot.
2. Valitse tulostin, johon haluat siirtää mallin tai muita tietoja.



Tarkista ennen tietojen siirtämistä, että tietokone ja tulostin on liitetty oikein USB-kaapelilla ja että tulostimeen on kytketty virta.

3. Napsauta kansiota Määrittäykset ((Configurations)) oikealla hiirennäppäimellä ja valitse Uusi ((New)) ja luo uusi kansio.



Yllä olevassa esimerkissä luodaan kansio [Transfer].

4. Vedä malli tai muut tiedot, jotka haluat siirtää, ja aseta ne uuteen kansioon.



Voit vahvistaa siirtotiedoston muistin vapaan tilan tulostamalla tulostimen asetustiedot.

Tulosta tulostimen asetustiedot pitämällä tulostimen syöttöpainiketta painettuna.

Katso käytettävissä oleva tila [RomFree].

Jos sinulla on RJ-3150, näet vapaan muistin määrän tulostimen näytöltä.

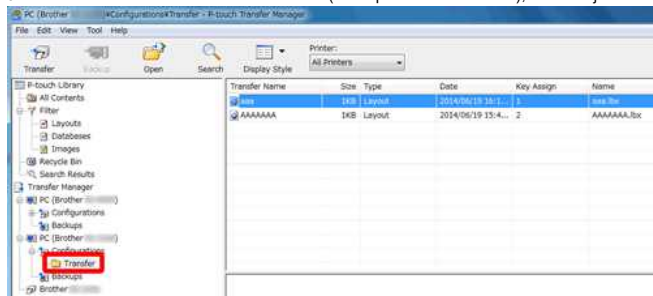
1. Valitse valikko **Information** painamalla Menu (Valikko)-, ylä- tai alanuolipainiketta ja paina sitten OK-painiketta.
2. Valitse nuoli ylös- tai alas-näppäimillä Määrittäykset ja paina.

Katso käytettävissä oleva tila [RomFree].

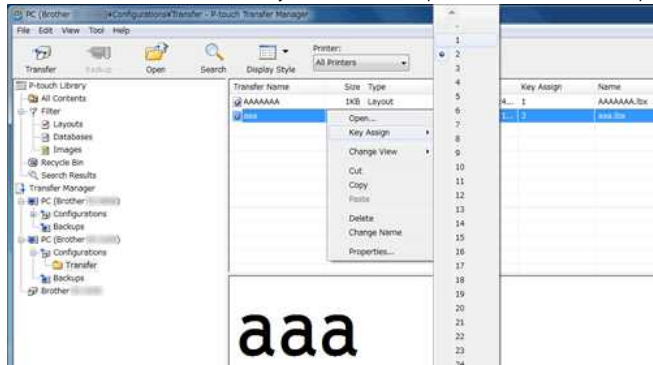
\* Käytettävissä oleva tila, joka näkyy kohdassa RomFree = \*\*\*\*\* tavu" voi olla eri kuin todellinen käytettävissä oleva tila.

Näet tulostimeen nyt talletetut tarrapohjat ja muut tiedot kansioista Määrittymiset. Valitse "Koko sisältö" (**[All Contents]**) tai joku kohdasta Suodata (**[Filter]**), kuten Asettelut (**[Layouts]**). Kun siirrät useita malleja tai muita tietoja, vedä kaikki tiedostot, jotka haluat siirtää ja sijoittaa ne uudessa kansiossa.

Jokaiselle tiedostolle annetaan avainnumero (muistipaikka tulostimessa), kun se sijoitetaan uuteen kansioon. Tarkista, että luettelonäkymän tietokohteille on määritetty avaimet.



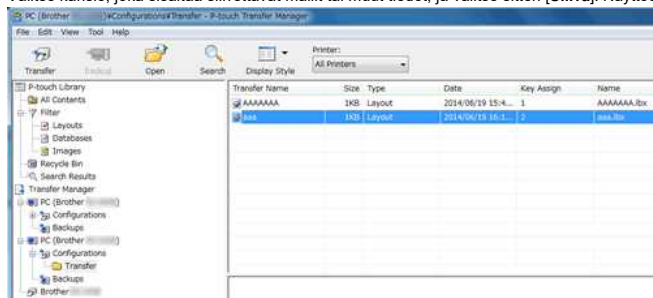
5. Jos haluat muuttaa kohteelle määritettyä avainnumeroa, napsauta kohdetta hiiren kakkospainikkeella, valitse Avainmääritys **[Key Assign]** ja valitse sitten haluamasi avaimen numero.



- Tietokannoissa olevia tietoja lukuun ottamatta kaikki tulostimeen siirretyt tiedot saavat avainnumeron.
- Mallikuvakkeen kuvaa voi muuttaa. Siirrä P-Touch Transfer Manager -ohjelman avulla .bmp-tiedosto kuvasta, jonka haluat näyttää tulostimelle. Määritä **[Key Assign]**-numeroksi sama numero kuin mallin avainnumero.
- Jos malliin tai muihin tulostimeen siirrettyihin tietoihin liittyy sama avainnumero kuin toiseen tulostimeen jo tallennettuun malliin, uusi malli korvaa vanhan mallin. Voit vahvistaa malliin tallennetun avainnumeroiden määritykset varmuuskopioimalla mallit tai muut tiedot.
- Jos tulostimen muisti on täynnä, poista yksi tai useampi malli tulostimen haihtuvasta muistista.

6. Jos haluat muuttaa siirrettävien mallien tai muiden tietojen nimiä, napsauta haluamaasi kohdetta ja kirjoita uusi nimi. Mallin nimissä käytettävien merkkien määrä voi olla rajoitettu tulostinmallin mukaan.

7. Valitse kansio, joka sisältää siirrettävät mallit tai muut tiedot, ja valitse sitten **[Siirrä]**. Näyttöön tulee vahvistusviesti.



- Voit myös siirtää yksittäisiä kohteita tulostimeen lisäämättä niitä kansioon. Valitse malli tai muut tiedot, jotka haluat siirtää, ja valitse sitten **[Siirrä]**.
- Voit valita ja siirtää useita kohteita ja kansioita yhdellä toiminnolla.
- Jos et voi lähettää useita tiedostoja yhtenä siirtotyytinä, lähetä tiedostot muutamina pienempinä siirtotöinä.

8. Valitse OK.



Valitut mallit, kansiot tai muut tiedot siirretään tulostimeen.

## Numerointitoiminnon käyttö (P-touch Editor 5.x Windows)

Numerointitoiminnolla voit tulostaa sarjan peräkkäisiä kirjain- tai numeroetikettejä.

Seuraavassa on kuvattu, miten voit luoda esimerkkietikettejä Express-tilassa.



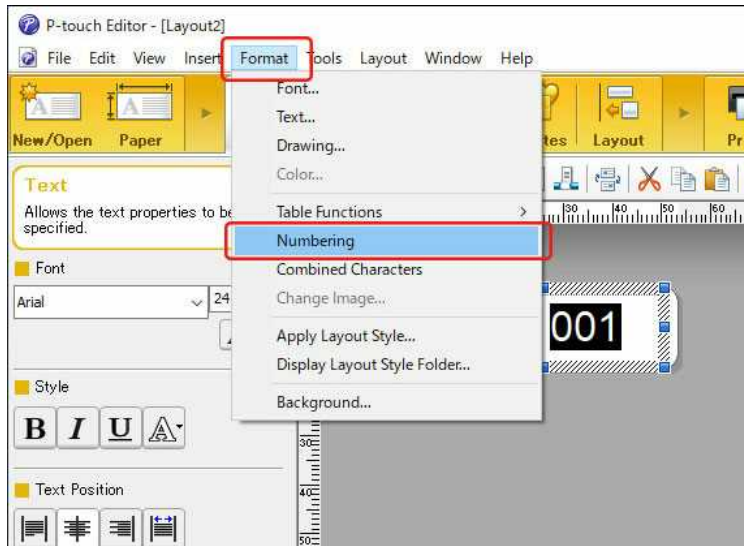
1. Valitse

Kirjoita teksti File 001 ja korosta 001.



Voit lisätä välilyönnin 0 sijaan, esimerkiksi \_\_1. Jos et halua jättää tyhjää tilaa, on suositeltavaa tulostaa 1-, 2- ja 3-numeroiset tekstit erikseen.

2. Valitse **[Muotoilu] - [Numerointi]**.

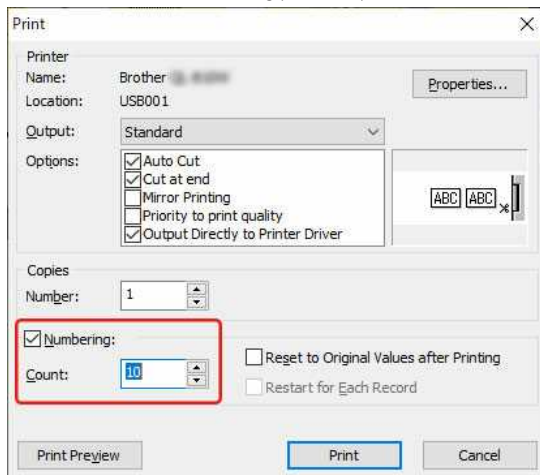


Num-kuvake tulee näkyviin.



3. Avaa **Print [Tulosta]** -valintaikkuna napsauttamalla tätä.

Varmista, että valintaruutu **Numbering (Numerointi)** on valittu. Määritä tulostettavien tarrojen määrä **Count (Määrä)**-ruutuun ja valitse sitten **[Print] (Tulosta)**.





- Jos et halua, että num-kuvake näkyy:
  1. Valitse [Työkalut] - [Asetukset...].
  2. Valitse [Näyttö]-välilehti.
  3. Poista valinta **Objektin määrittekuvake**-valintalaatikosta.
- Voit käyttää numerointitoimintoa myös **Professional** -tilassa. Lisätietoja on kohdassa **P-touch Editorin ohje**.

© 2001-2022 Brother Industries, Ltd. All Rights Reserved.

Kaikki Brother-tuotteissa näkyvät yritysten kauppanimet ja tuotenimet, niihin liittyvät asiakirjat ja muu aineisto ovat kaikki kyseisten yritysten tavaramerkkejä tai rekisteröityjä tavaramerkkejä.

## Mitä iOS-mobiilisovellusta voin käyttää?

Tarkemmat tiedot sovelluksesta löydät vastaavalta sivulta App Storessa.  
Kaikkia malleja ei ole saatavana kaikissa maissa.

- ↪ iPrint&Label
- ↪ Mobile Transfer Express
- ↪ iPrint&Scan
- ↪ iLink&Label
- ↪ P-touch Design&Print 2
- ↪ Color Label Editor 2
- ↪ Mobile Deploy

### iPrint&Label



Lataa iPrint&Label App Storesta.  
[App Store](#)

PT-sarja	PT-D800W, PT-E550W, PT-E800W, PT-E850TKW, PT-P300BT, PT-P710BT, PT-P750W, PT-P900W, PT-P950NW
QL-sarja	QL-580N, QL-710W, QL-720NW, QL-810W, QL-820NWB, QL-1110NWB

### Mobile Transfer Express



Lataa Mobile Transfer Express App Storesta.  
[App Store](#)

PT-sarja	PT-D800W, PT-E550W, PT-E800W, PT-E850TKW, PT-P750W, PT-P900W, PT-P950NW
RJ-sarja	RJ-2050, RJ-2140, RJ-2150, RJ-3050, RJ-3050Ai, RJ-3150, RJ-3150Ai, RJ-4030Ai, RJ-4040, RJ-4230B, RJ-4250WB
TD-sarja	TD-2120N, TD-2130N, TD-4550DNWB
QL-sarja	QL-710W, QL-720NW, QL-810W, QL-820NWB, QL-1110NWB
MW-sarja	MW-145MFi, MW-260MFi
PJ-sarja	PJ-763MFi, PJ-773

### iPrint&Scan



Lataa iPrint&Scan App Storesta.  
(Tukee vain tulostusta)  
[App Store](#)

PJ-sarja	PJ-763MFi, PJ-773
----------	-------------------

### iLink&Label



Lataa iLink&Label App Storesta.  
[App Store](#)

PT-sarja	PT-E550W
----------	----------

### P-touch Design&Print 2



Lataa P-touch Design&Print 2 App Storesta.  
[App Store](#)

PT-sarja	PT-P300BT, PT-P710BT, PT-P715eBT, PT-P910BT
----------	---

### Color Label Editor 2



Lataa Color Label Editor 2 App Storesta.  
[App Store](#)

VC-sarja	VC-500W
----------	---------

### Mobile Deploy



Lataa Mobile Deploy App Storesta.  
[App Store](#)

RJ-sarja	RJ-2050, RJ-2140, RJ-2150, RJ-3050, RJ-3050Ai, RJ-3150, RJ-3150Ai, RJ-4230B, RJ-4250WB
----------	--

TD-sarja	TD-2120N, TD-2130N, TD-4550DNWB
PJ-sarja	PJ-763MFi, PJ-773

© 2001-2022 Brother Industries, Ltd. All Rights Reserved.

Kaikki Brother-tuotteissa näkyvät yritysten kaupanimet ja tuotenimet, niihin liittyvät asiakirjat ja muu aineisto ovat kaikki kyseisten yritysten tavaramerkkejä tai rekisteröityjä tavaramerkkejä.



## Mitä Android™-mobiiliappseja voin käyttää?

Tarkemmat tiedot eri appseista löydät Google Play™-palvelusta.  
Kaikkia malleja ei ole saatavissa kaikissa maissa.

- ✓ iPrint&Label
- ✓ Mobile Transfer Express
- ✓ Pro Label Tool
- ✓ iPrint&Scan
- ✓ iLink&Label
- ✓ Print SDK Demo
- ✓ Print Service Plugin
- ✓ P-touch Design&Print 2
- ✓ Color Label Editor 2
- ✓ Mobile Deploy

### iPrint&Label



Tulosta tarroja Android™ -laitteella ja tarratulostimellasi Wi-Fi® -yhteydellä.  
Voit ladata iPrint&Label -appsin Google Play™-palvelusta.

[Google Play™](#)

PT-sarja	PT-D800W, PT-E550W, PT-E800W, PT-E850TKW, PT-P300BT, PT-P710BT, PT-P750W, PT-P900W, PT-P910BT, PT-P950NW
QL-sarja	QL-580N, QL-710W, QL-720NW, QL-800, QL-810W, QL-820NWB, QL-1100, QL-1110NWB

### Mobile Transfer Express



Siirrä P-touch Transfer Managerin Windows-version kanssa yhteensopivia tarrapohjia, tietokantoja ja kuvia tarratulostimeesi Android™ -laitteella.  
Voit ladata Mobile Transfer Express-appsin Google Play™-palvelusta.

[Google Play™](#)

PT-sarja	PT-D800W, PT-E800W, PT-E850TKW, PT-E550W, PT-P900W, PT-P950NW
RJ-sarja	RJ-2030, RJ-2050, RJ-2140, RJ-2150, RJ-3050, RJ-3050Ai, RJ-3150, RJ-3150Ai, RJ-3230B, RJ-3250WB, RJ-4030, RJ-4030Ai, RJ-4040, RJ-4230B, RJ-4250WB
TD-sarja	TD-2120N, TD-2130N, TD-4550DNWB
QL-sarja	QL-810W, QL-820NWB, QL-1100, QL-1110NWB
MW-sarja	MW-145MFi, MW-260MFi
PJ-sarja	PJ-722, PJ-723, PJ-762, PJ-763, PJ-763MFi, PJ-773

### Pro Label Tool



Pro Label Tool on parannettu versio Mobile Cable Label Tool-sovelluksesta. Luo ja tulosta tarroja tele-, data- ja sähköasennuksien tarpeisiin Android™ -laitteella ja tarratulostimellasi Wi-Fi® -yhteydellä.

Voit ladata Pro Label Tool -appsin Google Play™-palvelusta.

[Google Play™](#)

PT-sarja	PT-D800W, PT-E550W, PT-E800W, PT-P750W, PT-P900W, PT-P950NW
----------	---

### iPrint&Scan



Tulosta ja skanna Brother-laitteella/laitteesta Android™ -laitteella ja Wi-Fi-yhteydellä (ei tue mobiili- ja tarratulostimia).

Voit ladata iPrint&Scan -appsin Google Play™ -palvelusta.

(Tukee vain tulostustoimintaa)

[Google Play™](#)

PJ-sarja	PJ-562, PJ-563, PJ-662, PJ-663, PJ-762, PJ-763, PJ-763MFi, PJ-773
----------	---

### iLink&Label



Lataa kaapelitunnuksia, jotka on luotu Fluke Networks Linkware™ Live-projektilla ja siirrä ne Wi-Fi-yhteydellä Android™ -laitteeseen.

Voit ladata iLink&Label -appsin Google Play™ -palvelusta.

[Google Play™](#)

PT-sarja	PT-E550W
----------	----------

### Print SDK Demo



Tulosta demokuvia, PDF-tiedostoja ja muita sovelluskehityksessä tarvittavia tiedostoja, mobiili- tai tarratulostimella Android™ -laitteesta.

Voit ladata Print SDK Demo -appsin Google Play™ -palvelusta.

[Google Play™](#)

PT-sarja	PT-D800W, PT-E550W, PT-E850TKW, PT-P750W, PT-P900W, PT-P950NW
RJ-sarja	RJ-2030, RJ-2050, RJ-2140, RJ-2150, RJ-3050, RJ-3050Ai, RJ-3150, RJ-3150Ai, RJ-3230B, RJ-3250WB, RJ-4030, RJ-4030Ai, RJ-4040, RJ-4230B, RJ-4250WB

TD-sarja	TD-2020, TD-2120N, TD-2130N, TD-4000, TD-4100N, TD-4410D, TD-4420DN, TD-4520DN, TD-4550DNWB
MW-sarja	MW-140BT, MW-145BT, MW-145MFi, MW-260, MW-260MFi
PJ-sarja	PJ-522, PJ-523, PJ-562, PJ-563, PJ-622, PJ-623, PJ-662, PJ-663, PJ-722, PJ-723, PJ-762, PJ-763, PJ-763MFi, PJ-773

### Print Service Plugin



Plugin mahdollistaa tulostamisen tarratulostimella Android™-sovelluksista Wi-Fi-yhteydellä. Voit ladata Print Service Plugin-appsin Google Play™ -palvelusta.

[Google Play™](#)

RJ-sarja	RJ-2030, RJ-2050, RJ-2140, RJ-2150, RJ-3230B, RJ-3250WB, RJ-4230B, RJ-4250WB
QL-sarja	QL-810W (*1), QL-820NWB (*1), QL-1110NWB (*1)
PJ-sarja	PJ-662, PJ-663, PJ-762, PJ-763, PJ-763MFi, PJ-773

(\*1) : For details about supported paper, see "What kind of paper can I use for Print Service Plugin?".

### P-touch Design&Print 2



Suunnittele tarroja Android™ -laitteella ja tulosta niitä tarratulostimella Bluetooth® -yhteydellä. Voit ladata P-touch Design&Print 2 -appsin Google Play™ -palvelusta.

[Google Play™](#)

PT-sarja	PT-P300BT, PT-P710BT, PT-P715eBT, PT-P910BT
----------	---

### Color Label Editor 2



Tulosta värillisiä tarroja ja valokuvatarroja VC-500W-tarratulostimella Android™-laitteesta. Voit ladata Color Label Editor 2 -appsin Google Play™ -palvelusta.

[Google Play™](#)

VC-sarja	VC-500W
----------	---------

### Mobile Deploy



Tee asetuksia mobiilitulostimiin pilvipalvelun kautta Android™ -laitteesta. Voit ladata Mobile Deploy -appsin Google Play™ -palvelusta.

[Google Play™](#)

RJ-sarja	RJ-2030, RJ-2050, RJ-2140, RJ-2150, RJ-3050, RJ-3050Ai, RJ-3150, RJ-3150Ai, RJ-3230B, RJ-3250WB, RJ-4230B, RJ-4250WB
TD-sarja	TD-2120N, TD-2130N, TD-4550DNWB
PJ-sarja	PJ-763, PJ-763MFi, PJ-773

## En pysty tallettamaan Brotherin tukisivulta lataamaani tiedostoa (Windows)

Tiedoston lataaminen suoritetaan eri selaimissa eri tavalla. Toimi seuraavasti.

### 1. Tiedoston lataaminen.

(Google Chrome™)

(Microsoft Edge)

#### Google Chrome™

##### a. Tiedoston lataaminen käynnistyy automaattisesti.



##### b. Kun tiedosto on ladattu, napsauta [x].



#### Microsoft Edge

##### a. Tiedoston lataaminen käynnistyy automaattisesti.



##### b. Kun tiedosto on ladattu, napsauta [x].



Jos saat virheilmoituksen, kuten "XXXXX (tiedoston nimi) on karanteenissa koska tiedosto on tyyppiä joka voi vahingoittaa laitettasi", koeta toisella selaimella (kuten Google Chrome) tai toimi seuraavasti.

1. Siirrä kohdistin virheilmoituksen päälle ja napsauta [...], ja sitten [Keep].
2. Napsauta kansio kuvaketta ja varmista että ladattu tiedosto on kansiossa.

### 2. Oletusarvoisesti ladattu tiedosto talletetaan kansioon [Ladatut tiedostot].

#### a. Napsauta [Tiedostonhallinta] (File Explorer).



#### b. Avaa kansio [Ladatut tiedostot] paneelista [Pikakäyttö].

#### c. Lataamasi tiedosto on itsensäpörkava pakkaus, ohjelma joka käynnistettäessä aloittaa asennuksen. Napsauta tiedoston nimeä ja seuraa näyttöön tulevia ohjeita.

## Miten tulostinajurin asennus poistetaan?



- Lue "**Brother XXXX**" seuraavissa vaiheissa kuten laitemallisi.
- Voit ladata ja asentaa uusimman tulostinohjaimen tämän sivuston [\[Ajurit ja lataukset\]](#) -osioista.

- > [Windows 10 / Windows Server 2016 / Windows Server 2019](#)
- > [Windows 8 / Windows 8.1 / Windows Server 2012 / Windows Server 2012 R2](#)
- > [Windows 7 / Windows Server 2008 R2](#)
- > [Windows Vista / Windows Server 2008](#)
- > [Windows 2000 / XP](#)
- > [Mac OS X 10.8 - macOS 10.15](#)

### Windows 10 / Windows Server 2016 / Windows Server 2019

1. Varmista, että tulostimen virta on katkaistu.
2. Valitse **[Käynnistä]**- (**kaikki sovellukset**) - **[Windows-järjestelmä]** - **[Ohjauspaneeli]** - **[Laitteisto ja äänet]** - **[Laitteet ja tulostimet]**.
3. Valitse **[Brother XXXX]** ja valitse **[Poista laite]** tai napsauta kuvaketta hiiren kakkospainikkeella ja valitse **[Poista laite]**. Jos näyttöön tulee Käyttäjätilien valvonta -viesti, kirjoita salasana ja valitse **[Kyllä]**.
4. Valitse **[Laitteet ja tulostimet]** -ikkunassa **[Fax]** tai **[Microsoft XPS Document Writer]** ja valitse sitten **[Tulostinpalvelimen asetukset]** joka näkyy valikkorivillä.
5. Valitse **[Ohjaimet]** -välilehti ja valitse sitten **[Muokkaa ohjainasetuksia]**. Jos näyttöön tulee Käyttäjätilien valvonta -viesti, kirjoita salasana ja valitse **[Kyllä]**. Valitse **[Brother XXXX]** ja valitse sitten **[Poista...]**.
6. Valitse **[Poista ohjain ja ohjainkokonaisuus]** ja valitse sitten **[OK]**. Noudata näyttöön tulevia ohjeita.
7. Sulje **Tulostinpalvelimen asetukset** -ikkuna. Tulostinohjaimen asennus on poistettu.

### Windows 8 / Windows 8.1 / Windows Server 2012 / Windows Server 2012 R2

1. Varmista, että tulostimen virta on katkaistu.
2. Valitse **[Ohjauspaneeli]** **[Sovellukset]** -näytössä - **[Laitteisto ja äänet]** - **[Laitteet ja tulostimet]**.
3. Valitse **[Brother XXXX]** ja valitse **[Poista laite]** tai napsauta kuvaketta hiiren kakkospainikkeella ja valitse **[Poista laite]**.  
Jos näyttöön tulee Käyttäjätilien valvonta -viesti, kirjoita salasana ja valitse **[Kyllä]**.
4. Valitse **[Fax]** tai **[Microsoft XPS Document Writer]** **[Laitteet ja tulostimet]** -ikkunassa ja valitse sitten **[Tulostinpalvelimen asetukset]** joka näkyy valikkorivillä.
5. Valitse **[Ohjaimet]** -välilehti ja valitse sitten **[Muokkaa ohjainasetuksia]**. Jos näyttöön tulee Käyttäjätilien valvonta -viesti, kirjoita salasana ja valitse **[Kyllä]**. Valitse **[Brother XXXX]** ja valitse sitten **[Poista...]**.
6. Valitse **[Poista ohjain ja ohjainkokonaisuus]** ja valitse sitten **[OK]**. Noudata näyttöön tulevia ohjeita.
7. Sulje **[Tulostinpalvelimen asetukset]** -ikkuna. Tulostinohjaimen asennus on poistettu.

### Windows 7 / Windows Server 2008 R2

1. Varmista, että tulostimen virta on katkaistu.
2. Napsauta **[Käynnistä]** - **[Laitteet ja tulostimet]**.
3. Valitse **[Brother XXXX]**, valitse **[Poista laite]** tai napsauta kuvaketta hiiren kakkospainikkeella ja valitse **[Poista laite]**.  
Jos näyttöön tulee Käyttäjätilien valvonta -viesti, kirjoita salasana ja valitse **[Kyllä]**.
4. Valitse **[Laitteet ja tulostimet]** -ikkunassa **[Fax]** tai **[Microsoft XPS Document Writer]** ja valitse sitten **[Tulostinpalvelimen asetukset]** joka näkyy valikkorivillä.
5. Valitse **[Ohjaimet]** -välilehti ja valitse sitten **[Muokkaa ohjainasetuksia]**. Jos näyttöön tulee Käyttäjätilien valvonta -viesti, kirjoita salasana ja valitse **[Kyllä]**. Valitse **[Brother XXXX]** ja valitse sitten **[Poista...]**.
6. Valitse **[Poista ohjain ja ohjainkokonaisuus]** ja valitse sitten **[OK]**. Noudata näyttöön tulevia ohjeita.
7. Sulje **Tulostinpalvelimen asetukset** -ikkuna.  
Tulostinohjaimen asennus on poistettu.

### Windows Vista / Windows Server 2008

1. Varmista, että tulostimen virta on katkaistu.
2. Napsauta **[Käynnistä]** -painiketta - **[Ohjauspaneeli]** - **[Laitteisto ja äänet]** - **[Tulostimet]**.
3. Valitse **[Brother XXXX]**, valitse **[Poista tämä tulostin]** tai napsauta kuvaketta hiiren kakkospainikkeella ja valitse **[Poista]**.
4. Napsauta **Tulostimet** -ikkunassa hiiren kakkospainiketta ja valitse **[Suorita järjestelmänvalvojana]** - **[Palvelimen asetukset...]**.  
Jos näyttöön tulee hyväksynnän vahvistus -valintaikkuna, valitse **[Jatka]**.  
Jos Käyttäjätilienvalvonta -valintaikkuna tulee näyttöön, anna salasana ja valitse **[OK]**. Näyttöön tulee **Tulostinpalvelimen asetukset** -ikkuna.
5. Napsauta **[Ohjaimet]** -välilehteä ja valitse **[Brother XXXX]**. Valitse **[Poista...]**.
6. Valitse **[Poista ohjain ja ohjainkokonaisuus]** ja napsauta **[OK]**. Noudata näyttöön tulevia ohjeita.
7. Sulje **Tulostinpalvelimen asetukset** -ikkuna.  
Tulostinohjaimen asennus on poistettu.

### Windows 2000 / XP

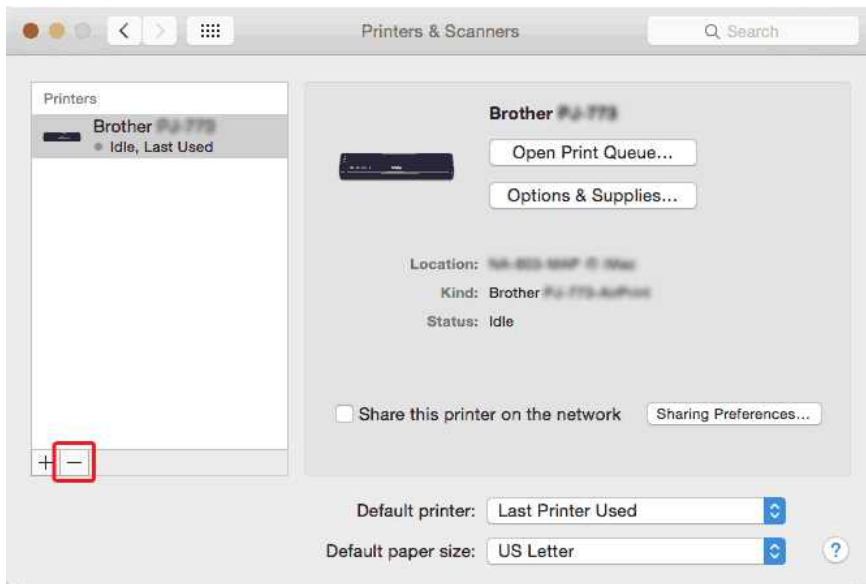
1. Katkaise tulostimesta virta.
2. Napsauta **[Start/Käynnistä]** -painiketta ja siirry **Tulostimet ja faksit** -ikkunaan.
3. Valitse **Brother XX-XXXX** ja valitse **[Tiedosto]-[Poista]**.
4. Valitse **[Tiedosto]-[Palvelimen asetukset]**.
5. Napsauta **[Ohjaimet]** -välilehteä ja valitse **Brother XX-XXXX**. Valitse sitten **[Poista]**.
6. Sulje **Tulostinpalvelimen asetukset** -ikkuna. Tulostinohjaimen asennus on poistettu.



- Huomaa, että kaikki tulostimet eivät ole yhteensopivia kaikkien Windows-käyttöjärjestelmien kanssa. Seuraavassa linkissä on lisätietoja tulostimen kanssa yhteensopivista käyttöjärjestelmistä:  
<[Yhteensopivat käyttöjärjestelmät](#)>
- Voit poistaa tulostinohjaimet normaalisti edellä kuvatulla tavalla, mutta jos kaikki tulostinohjaimen tiedot on poistettava epäonnistuneen asennuksen vuoksi, käytä tulostinohjaimen puhdistustyökalua.  
<[Tietoja tulostinohjaimen liittyvien rekisteritietojen ja tiedostojen poistamisesta](#)>

### Mac OS X 10.8 - macOS 10.15

1. Varmista, että tulostimen virta on katkaistu.
2. Valitse **[Apple]** -valikko - **[Järjestelmäasetukset]** - **[Tulostus ja skannaus]** tai **[Tulostimet ja skannerit]**.
3. Valitse **[Brother XXXX]** ja napsauta sitten -painiketta.



4. Sulje **Tulosta ja skannaa** tai **Tulostimet ja skannerit** -ikkuna  
Tulostinohjaimen asennus on poistettu.

#### Aiheeseen liittyvät kysymykset

- [Miten poistetaan tulostinohjaimen käyttämät rekisteritiedot ja tiedostot](#)

© 2001-2022 Brother Industries, Ltd. All Rights Reserved.

Kaikki Brother-tuotteissa näkyvät yritysten kaupanimet ja tuotenimet, niihin liittyvät asiakirjat ja muu aineisto ovat kaikki kyseisten yritysten tavaramerkkejä tai rekisteröityjä tavaramerkkejä.

## Miten Brother liitetään langattomaan verkkoon?

Voit yhdistää tulostimen langattomasti seuraavilla tavoilla.

### Käytettävissä on WLAN-tukiasema/reititin: Infrastruktuuritila

- Käytä USB-kaapelia tilapäisesti kun Brotheria asennetaan langattomaan verkkoon (suositeltu)  
. Lisätietoja yhteyden muodostamisesta on usein kysytyjen kysymysten kohdassa langattoman verkkoyhteyden muodostaminen USB-kaapelilla tilapäisesti (suositus): "[Miten tulostin liitetään tietokoneeseen Wi-Fi®-yhteydellä?](#)".
- Yhden painalluksen määrittäminen WPS (Wi-Fi Protected Setup ) -toiminnon avulla™  
. Lisätietoja yhteydestä on usein kysytyjen kysymysten kohdassa langattoman verkkoyhteyden muodostaminen WPS (Wi-Fi Protected Setup™) -toiminnolla: "[Miten tulostin liitetään tietokoneeseen Wi-Fi®-yhteydellä?](#)".



Kun muodostat langattoman yhteyden WLAN-tukiasemaa/-reitintä käyttämällä, varmista etukäteen WLAN-tukiaseman/reitittimen SSID-osoite ja salasana.

### WLAN-tukiasemaa/reitintä ei ole

1. Langattoman verkkoyhteyden muodostaminen Wireless Direct -toiminnon avulla

#### Mobiililaitteista

Napsauta tätä, jos haluat yhteydenmuodostamisohjeita.



Kun muodostat yhteyden Wireless Direct-toiminnolla, tulostinta ei voi yhdistää useisiin mobiililaitteisiin samanaikaisesti.

2. Langattoman verkkoyhteyden muodostaminen Ad Hoc -tilassa

Asennus on kuvattu tarkemmin kappaleessa "Yhdistä Ad-hoc-verkkoon" joka löytyy UKK-sivulta "[Miten tulostin liitetään tietokoneeseen Wi-Fi®-yhteydellä?](#)".



- Kaikki tietokoneet, mobiililaitteet ja käyttöjärjestelmät eivät ehkä tue Ad Hoc -tilaa.
- Kun langaton yhteys muodostetaan WLAN-tukiasemaa tai -reitintä käyttämällä, Wireless Direct-tilaa voi käyttää, mutta sitä ei voi käyttää samanaikaisesti Ad-Hoc -tilan kanssa.



Jos haluat tarkistaa, onko WLAN-tukiasema/reititin käytettävissä tai vahvistaa SSID-yhteyden ja salasanan, ota yhteys järjestelmänvalvojaan.

Jos et saa selville, onko verkossa langattoman verkon reititin tai liityntäpiste, katso seuraavilta sivuilta ohjeita miten sinun tulostinmallisi kanssa pitää toimia.

> [Miten tulostin liitetään tietokoneeseen Wi-Fi®-yhteydellä?](#)

> [Miten voin yhdistää tulostimen mobiililaitteeseen Wi-Fi®-yhteydellä?](#)

## Laitteet ja tulostimet -ikkunan avaaminen

Toimi seuraavasti:

- **Windows 10 / Windows Server 2016 / Windows Server 2019**

1. Napsauta / napsauta hiiren kakkospainikkeella (koskettamalla pitkään kosketusnäytössä) [ Käynnistä ] painiketta työpöydällä.
2. ( [Windows-järjestelmä] - ) [Ohjauspaneeli] - [Laitteisto ja äänet] - [Laitteet ja tulostimet].

- **Windows 8 / Windows 8.1 / Windows Server 2012 / Windows Server 2012 R2**

1. Siirrä kohdistin työpöydän oikeaan ylä- tai alakulmaan. Valikkorivi näkyy työpöydän oikeassa reunassa.



Jos tietokoneen näytöllä on Käynnistä -näyttö , valitse Käynnistä -näytössä työpöydän ruutu .

2. Valitse [Asetukset] - [Ohjauspaneeli] - [Laitteisto ja äänet] - [Laitteet ja tulostimet].

- **Windows 7 / Windows Server 2008 R2**

Napsauta [Start] -painiketta - [Laitteet ja tulostimet].

- **Windows Vista / Windows Server 2008**

Napsauta [Start] -painiketta - [Ohjauspaneeli] - [Laitteisto ja äänet] - [Tulostimet].

- **Windows XP / Windows Server 2003**

Napsauta [Start] -painiketta - [Ohjauspaneeli] - [Tulostimet ja muut laitteet] - [Tulostimet ja faxit].

- **Mac OS X**

Avaa [Järjestelmäasetukset] - [Tulostimet ja skannerit].

© 2001-2022 Brother Industries, Ltd. All Rights Reserved.

Kaikki Brother-tuotteissa näkyvät yritysten kauppanimet ja tuotenimet, niihin liittyvät asiakirjat ja muu aineisto ovat kaikki kyseisten yritysten tavaramerkkejä tai rekisteröityjä tavaramerkkejä.

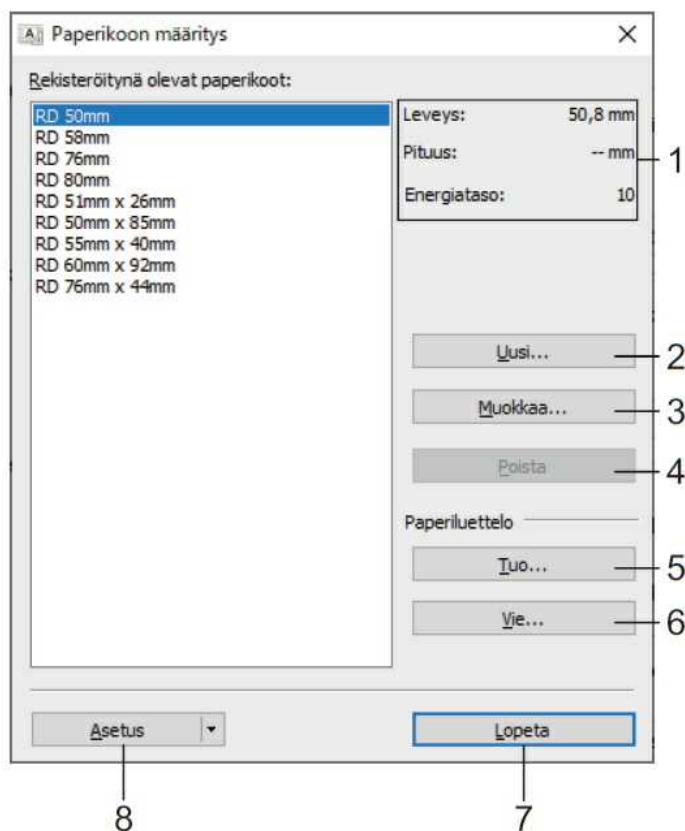
## Paperikokoasetusten käyttö (Windows)

Sivukokoa tai paperikokoa muutetaan Tulostinasetustyökalulla eli Printer Setting Tool-apuohjelmalla, valinnalla Paperikoon määrittäminen [Paper Size Setup]. Jos Paperikoko-ikkunan luettelosta ei löydy haluamaasi sivukokoa, se on mahdollista lisätä sinne. Toiminnon käyttäjällä tulee olla järjestelmänvalvojan oikeudet.

Paperikokoa ei määritetä samalla tavalla kuin tavallisissa tulostimissa, vaan sivun tiedot pitää luoda tietokoneessa mainitulla ohjelmalla ja lähettää tulostimeen, jonka jälkeen paperikoko on valittavissa.

Jos tulostat käyttäen paperikokoa, jota tulostin ei tunne tulos voi olla jotain muuta kuin mitä odotettiin.

[Paper Size Setup/Paperikoko]-valintaikkuna



### 1. Nykyiset asetukset

Näyttää valitun paperimuodon nykyiset asetukset.

### 2. New (Uusi)

Valitse tämä painike, jos haluat avata [New] (Uusi) -valintaikkunan ja rekisteröidä uuden paperimuodon.



Älä määritä sellaista sivukokoa joka on jo määritetty aikaisemmin. Tulos voi olla jotain muuta mitä odotettiin.

Jos haluat käyttää samankokoista paperia kuin se, joka on rekisteröity, valitse haluamasi koko [Paper Size Setup] (Paperikokoasetukset) -valintaikkunan [Currently registered Paper Sizes] (Tallennetut paperikoot) -luettelosta ja muuta ja korvaa asetukset [Edit] (Muokkaa) -valintaikkunassa.

### 3. Muokkaa

Voit muuttaa valitun paperimuodon asetuksia.

Jos haluat tallentaa valitun paperimuodon uusilla asetuksilla, valitse [Overwrite] (Korvaa). Jos haluat lisätä uuden paperimuodon, muuta nimi [Paper Size Name] (Paperikoko nimi) -ruudussa ja valitse sitten [Add] (Lisää).

### 4. Poista

Poistaa valitun paperimuodon. Poistettua paperimuotoa ei voi palauttaa.

### 5. Import (tuo)

Lukee tekstitiedoston, joka sisältää paperikokoasetukset, ja korvaa sillä [Rekisteröitynä olevat paperikoot] -luettelon sisällön.



Kun luettelo tuodaan, koko [Rekisteröitynä olevat paperikoot] -luettelon sisältö korvataan tuoduilla paperimuodoilla.

### 6. Vie

Vie [Rekisteröitynä olevat paperikoot] -luettelon paperimuodot tiedostoon. Viedyt muodot voidaan sen jälkeen jaella muihin tietokoneisiin.

### 7. Poistu

Sulkee [Paper Size Setup] -ikkunan ja palauttaa Tulostinasetustyökalun pääikkunaan.

### 8. Asetus

Napsauta alasvetonuolta ▼ ja valitse sitten toiminto.

Talleta valitun paperimuodon asetukset tulostimeen valitsemalla [Register Paper Size with Printer] (Rekisteröi paperikoko tulostimeen),

Vie paperiasetukset komentotiedostoon valitsemalla [Save in Command File] (Tallenna komentotiedostoon). (Tiedostotunniste on .bin.)





- Kun paperimuoto rekisteröitiin tulostimeen ja valitset sitten [**Lopeta**], näkyviin tulee [**Paperikoon määrittäminen**] -valintaikkuna, jonka [**Rekisteröitynä olevat paperikoot**] -luettelo on lisätty paperikoko. Jos ohjelma on käynnissä, lopeta ohjelma ja käynnistä se uudelleen, jotta uusi paperimuoto näkyy luettelossa.
- Jos käytät seuraavia toimintoja, voit ottaa niiden asetukset nopeasti käyttöön tulostimessa.
  - Massamuistitointo
  - Bluetooth® (Object Push Profile (OPP)) (vain Bluetooth-mallit)
  - Wi-Fi® (File Transfer Profile (FTP)) (vain Wi-Fi-mallit)



Nämä komentotiedostoon talletetut paperiasetukset on tarkoitettu käytettäväksi ainoastaan otettaessa asetuksia käyttöön tulostimessa. Näitä komentoja ei voi käyttää paperikokoja määrittäessä.

© 2001-2022 Brother Industries, Ltd. All Rights Reserved.

Kaikki Brother-tuotteissa näkyvät yritysten kaupanimet ja tuotenimet, niihin liittyvät asiakirjat ja muu aineisto ovat kaikki kyseisten yritysten tavaramerkkejä tai rekisteröityjä tavaramerkkejä.

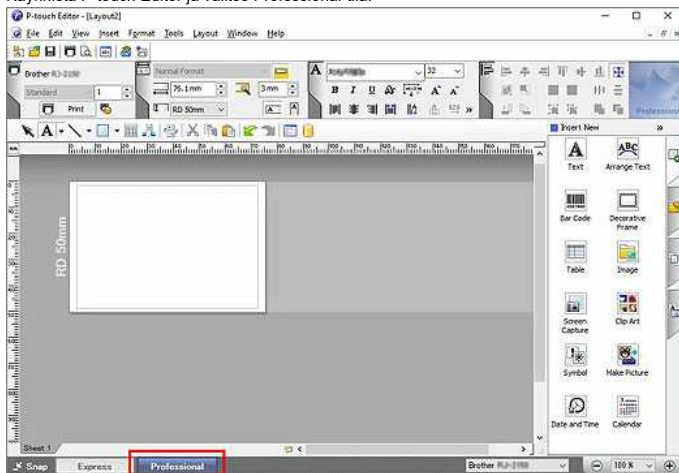
## Viivakoodin luominen kahdesta tietokentästä (P-touch Editor 5.x Windows)

Voit luoda viivakoodin kahdesta tietokentästä seuraavasti:

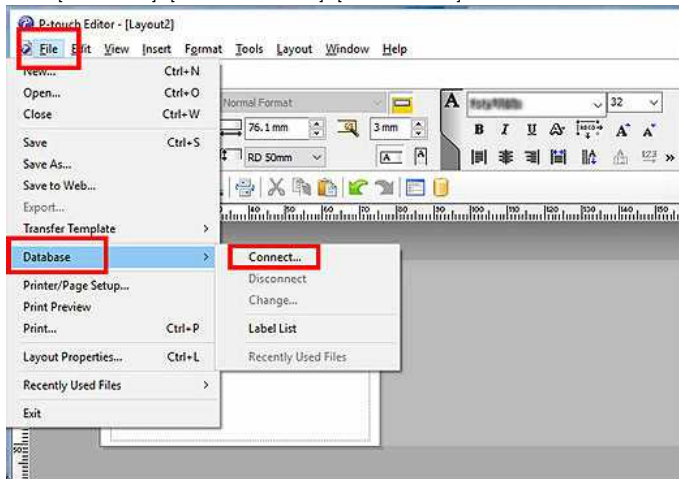
Tässä esimerkissä näytetään, miten viivakoodi luodaan tietokannan nimikenumero- ja kappalemäärä-kentistä.

	A	B	C	D
1	item number	country	number of pieces	language
2	554313445	ca	1	en
3	554313446	us	3	en
4	554313447	be	5	fr
5	554313448	dk	11	da
6	554313449	fi	2	fi
7	554313450	de	3	de
8	554313451	it	5	it
9	554313452	no	1	no
10	554313453	ru	2	ru
11	554313454	es	5	es
12	554313455	se	4	sv
13	554313456	gb	5	en

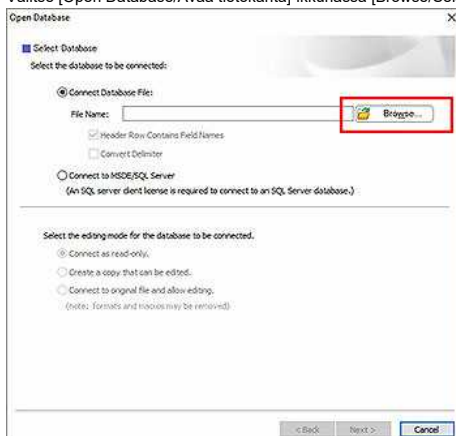
1. Käynnistä P-touch Editor ja valitse Professional-tila.



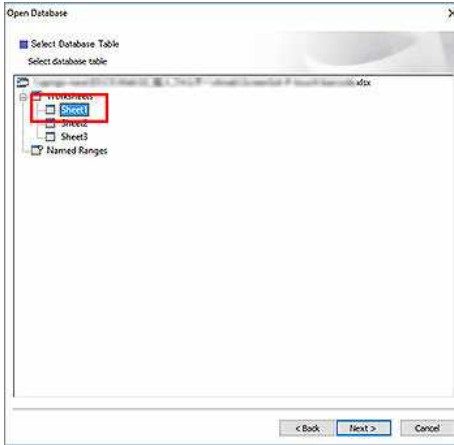
2. Valitse [File/Tiedosto] - [Database/Tietokanta] - [Connect/Yhdistä].



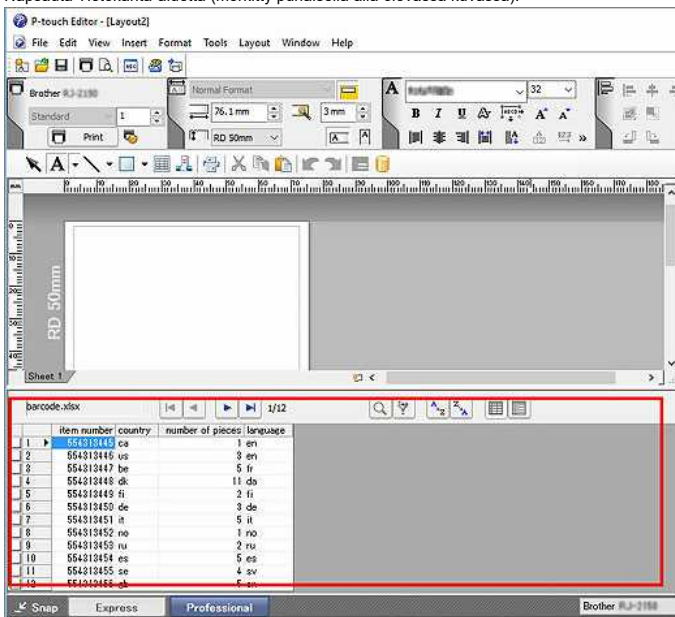
3. Valitse [Open Database/Avaa tietokanta]-ikkunassa [Browse/Selaa], valitse tietokantatiedosto ja valitse [Next/Seuraava].



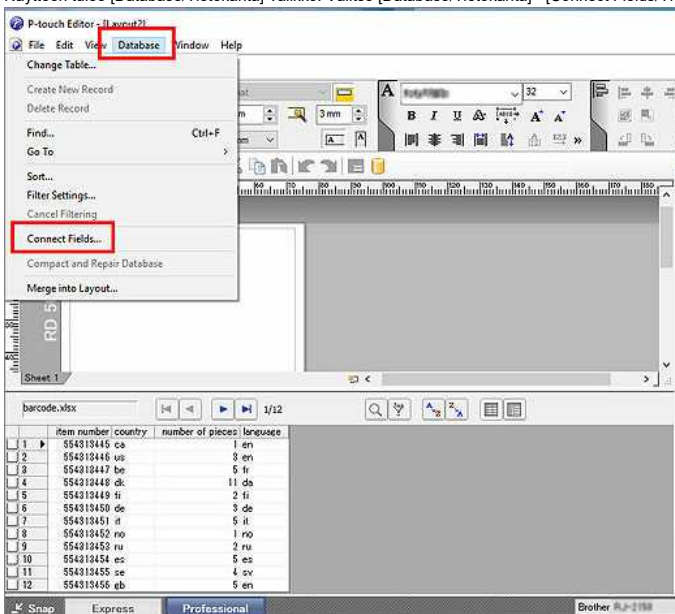
## 4. Valitse haluamasi arkki ja valitse [Next/Seuraava].



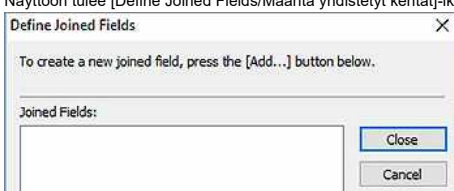
## 5. Napsauta Tietokanta-aluetta (merkitty punaisella alla olevassa kuvassa).



## 6. Näyttöön tulee [Database/Tietokanta]-valikko. Valitse [Database/Tietokanta] - [Connect Fields/Yhdistä kentät].



## 7. Näyttöön tulee [Define Joined Fields/Määritä yhdistetyt kentät]-ikkuna. Valitse Lisää.



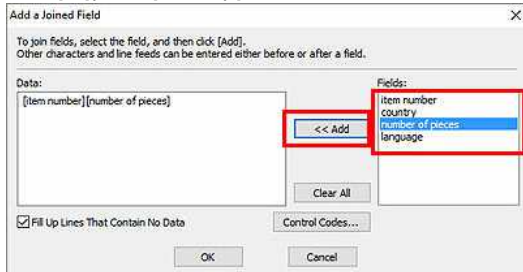


8. Näyttöön tulee [Add a Joined Field/Lisää Liittynyt kenttä]-ikkuna.

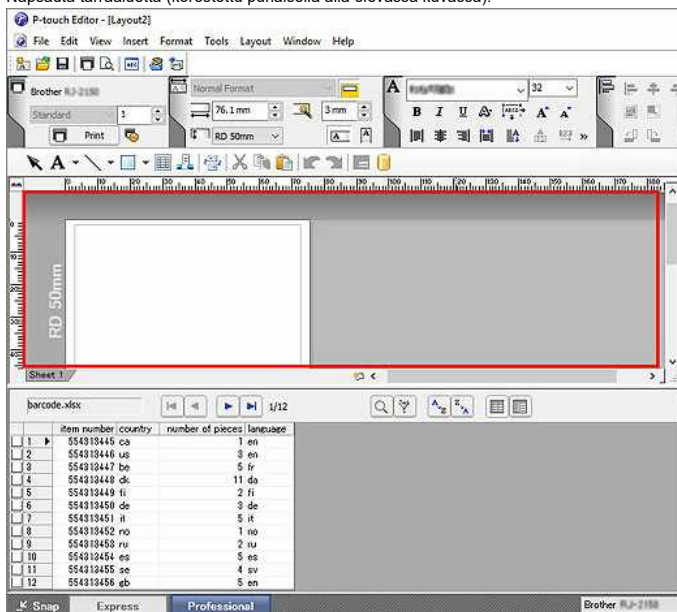
Valitse ja lisää kentät [Fields/kentät]-luettelosta haluamaasi järjestykseen.

Valitse tässä esimerkissä ensin [Item Number] (kohteen numero), valitse [Add/Lisää] ja toista sitten tämä vaihe [Number of Pieces] (osien määrä) -kohdassa.

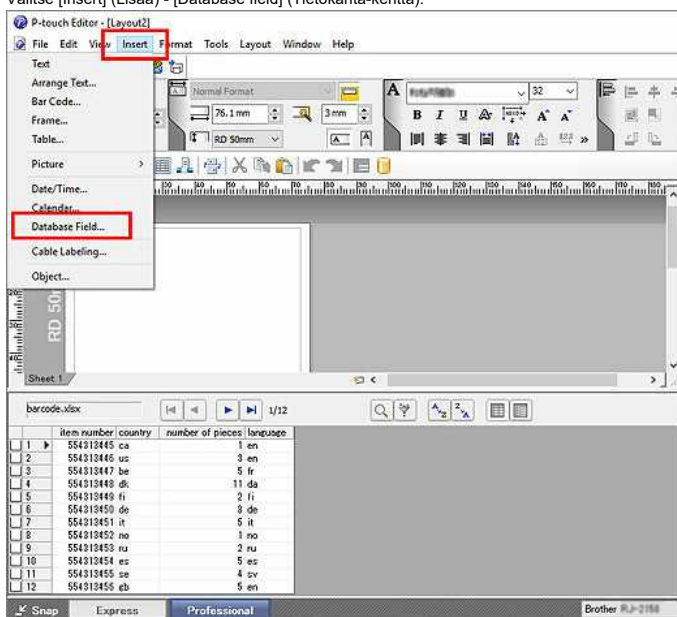
Valitse [OK] ja sitten [Close/Sulje].



9. Napsauta tarraaluetta (korostettu punaisella alla olevassa kuvassa).

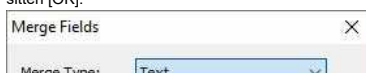


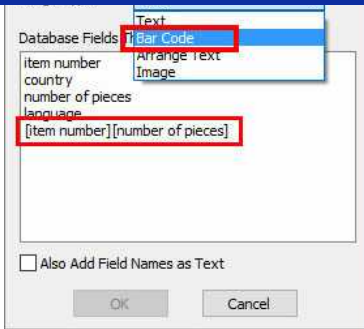
10. Valitse [Insert] (Lisää) - [Database field] (Tietokanta-kenttä).



11. Näyttöön tulee [Merge Field/Yhdistä kenttä]-ikkuna. Valitse yhdistämisen tyyppi [Viivakoodi].

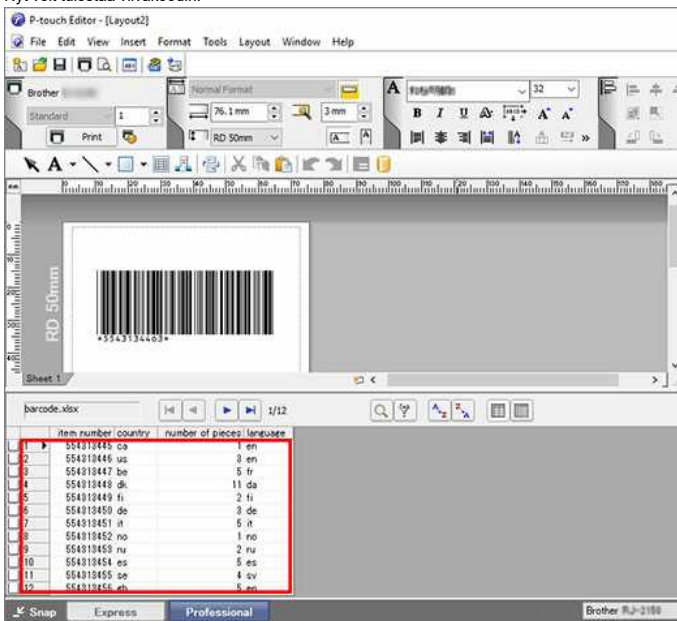
Valitse alusvetovalikosta [Database Fields that can be merged] (Yhdistettävät tietokantakentät) sinne vaiheessa 8 lisäämäsi kentät (tässä esimerkissä kentät [Item number] [Number of Pieces]) ja valitse sitten [OK].





## 12. Viivakoodin esikatselu näkyy tarra-alueella.

Napsauta kohdetta, jonka haluat tulostaa tietokanta-alueella. Esikatselussa näet halutun viivakoodiin. Nyt voit tulostaa viivakoodiin.



## Miten poistetaan tulostinohjaimen käyttämät rekisteritiedot ja tiedostot



Tulostinohjaimen käyttämät rekisteritiedot ja tiedostot pitää poistaa seuraavissa tapauksissa:

- Tulostinohjaimen asennus epäonnistui.
- Tulostinohjain on jo asennettu mutta ohjelma ei löydä tulostinta tai tulostus ei toimi.
- Tulostinohjain asennetaan uudestaan. (Tulostinohjain on poistettava ennen kuin sitä voi asentaa uudestaan.)

Lataa tukisivulta sinun tulostimellesi ja käyttöjärjestelmällesi sopiva Printer Driver Uninstaller tai Printer Driver Information Cleanup Tool, aja ohjelma ja asenna tulostinohjain uudestaan.



Lataa Printer Driver Uninstaller mallin tukisivun osiosta [[Ladattavat tiedostot](#)].

### Aiheeseen liittyvät kysymykset

- ▶ [Tulostinohjaimen asennus keskeytyi. \(Asennuksenpoistotyökalu\)](#)
- ▶ [Näin tunnistat käyttöjärjestelmäsi, Windows tai Macintosh.](#)

© 2001-2022 Brother Industries, Ltd. All Rights Reserved.

Kaikki Brother-tuotteissa näkyvät yritysten kauppanimet ja tuotenimet, niihin liittyvät asiakirjat ja muu aineisto ovat kaikki kyseisten yritysten tavaramerkkejä tai rekisteröityjä tavaramerkkejä.

## Brother-ohjelmiston asentaminen tietokoneeseen, jossa ei ole Internet-yhteyttä

Brother-ohjelmiston asentaminen tietokoneeseen, jossa ei ole Internet-yhteyttä:

1. Lataa tarvitsemasi ohjelmisto tietokoneeseen, jossa on Internet-yhteys.
2. Kopioi ladatut tiedostot tietokoneeseen, jota ei ole liitetty Internetiin, USB-muistitikun tai CD-levyn avulla.



1. Internetiin yhdistetty tietokone
2. Brother-tukisivusto (support.brother.com)
3. Siirrettävät tallennusvälineet: (A) USB-muistitikku (b) CD-ROM
4. Tietokonetta ei ole yhdistetty Internetiin

Toimi seuraavasti:

1. Jos tietokone on yhteydessä Internetiin, siirry osoitteeseen support.brother.com, valitse malli ja avaa [Ladattavat tiedostot]-sivu.
2. Valitse käyttöjärjestelmä tietokoneesta, joka ei ole yhteydessä Internetiin.
3. Lataa tarvitsemasi tiedostot:

### Windows

ei käytä Software/Document Installer-ohjelmistoa, koska se tarvitsee toimivan Internet-yhteyden. Lataa kukin ohjelmistotyyppi erikseen, esimerkiksi tulostinajuri tai P-touch Editor.

### Mac

Lataa koko ohjelmistopaketti.

4. Kopioi ladatut tiedostot Ladatut tiedostot-kansiosta siirrettävälle tietovälineelle (esimerkiksi USB-muistitikulle tai CD-ROM-levylle).
5. Kopioi ladatut tiedostot siirrettävästä tietovälineestä tietokoneeseen, jossa ei ole Internet-yhteyttä. Voit nyt aloittaa asennuksen.

## Aiheeseen liittyvät kysymykset

► [Näin tunnistat käyttöjärjestelmäsi, Windows tai Macintosh.](#)

© 2001-2022 Brother Industries, Ltd. All Rights Reserved.

Kaikki Brother-tuotteissa näkyvät yritysten kaupanimet ja tuotenimet, niihin liittyvät asiakirjat ja muu aineisto ovat kaikki kyseisten yritysten tavaramerkkejä tai rekisteröityjä tavaramerkkejä.

## Mistä löydän Brother-tulostimen sarjanumeron?



Kun annat tulostimesi sarjanumeron:

- Jos tulostimesi sarjanumerossa on 9 merkkiä, kirjoita koko numero.
- Jos tulostimesi sarjanumerossa on 15 merkkiä, kirjoita viimeiset 9 merkkiä. Jos sarjanumerossa on viiva (-), kirjoita sen jälkeen tulevat 9 merkkiä.  
Esimerkki:  
Sarjanumero on "E00000 - A1B23C456", kirjoita "A1B23C456".
- Huomaa että kaikki sarjanumeron kirjaimet ovat isoja kirjaimia.

Sarjanumero on merkitty **SER.NO.** ja se löytyy tarrasta tulostimen takaseinältä, pohjasta, tai sisäältä tarrarulla/tarrakasettilokeron pohjalta.

### Esimerkkejä:

- Etiketitulostimet (QL, TD, TJ, jne.)



- P-touch (PT, jne.)



- Neliväritarratulostin (VC)

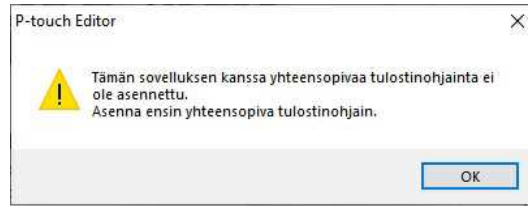


- Mobiilitulostin (PJ, RJ, MW, jne.)





## P-touch Editor antaa virheilmoituksen "Tämän sovelluksen kanssa yhteensopivaa tulostinohjainta ei ole asennettu." (Windows 10)



Jos ilmoitus tulee aiheettomasti, tietokone ei ehkä ole havainnut tulostinta oikein. Toimi seuraavasti:

1. Valitse **Käynnistä-valikko > (kaikki sovellukset) > Windows-järjestelmä > Ohjauspaneeli > Laitteisto ja äänet > Laitteet ja tulostimet**.
2. Tarkista, onko tulostin merkitty luettelossa tuntemattomaksi laitteeksi.



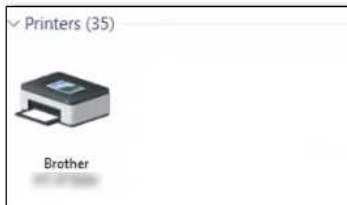
Jos tulostinta ei ole Laitteet ja tulostimet -luettelossa, varmista, että:

- tulostimeen on kytketty virta.
- tulostin on liitetty tietokoneeseen USB-liitännän kautta.

3. Napsauta luettelossa tuntemattomaksi laitteeksi merkityn tulostimen kuvaketta oikealla hiirenäppäimellä ja valitse **Poista laite**.



4. Varmista, että USB-kaapeli on liitetty tietokoneeseen ja tulostimeen.
5. Katkaise tulostimesta virta ja kytke se uudelleen. Tietokoneen pitäisi pystyä tunnistamaan tulostin oikein.



Jos tulostinta ei tunnisteta, irrota USB-kaapeli ja liitä se sitten uudelleen.

## Tulostinohjaimien asennuksen poisto (Linux®)

Tulostinohjaimien asennus poistetaan seuraavasti:

1. Loggaa sisään superuserina (tai käytä "sudo"-optiota tarvittaessa)

2. Poista CUPS wrapper-ohjaimen asennus

Komento (dpkg): `dpkg -P (cupswrapper-driver-name)`

Komento (rpm): `rpm -e (cupswrapper-driver-name)`

[Esimerkki \(dpkg\)](#) | [Esimerkki \(rpm\)](#)

3. Poista LPR-ohjaimen asennus

Komento (dpkg): `dpkg -P (lpr-driver-name)`

Komento (rpm): `rpm -e (lpr-driver-name)`

[Esimerkki \(dpkg\)](#) | [Esimerkki \(rpm\)](#)

4. Tarkista asennuksen poisto (CUPS wrapper-ohjain).

Komento (dpkg): `dpkg -l | grep Brother`

Komento (rpm): `rpm -qa | grep -e (lpr-driver-name) -e (cupswrapper-driver-name)`

[Esimerkki \(dpkg\)](#) | [Esimerkki \(rpm\)](#)

5. Tarkista asennuksen poisto (LPR-ohjain).

Komento (dpkg): `dpkg -l | grep Brother`

Komento (rpm): `rpm -qa | grep -e (lpr-drivername)`

[Esimerkki \(dpkg\)](#) | [Esimerkki \(rpm\)](#)

### Esimerkki

Poista CUPS wrapper-ohjain (dpkg)

```
# dpkg -P qll1050cupswrapper
(Reading database ... 97352 files and directories currently installed.)
Removing qll1050cupswrapper ...
 * Restarting Common Unix Printing System: cupsd [ OK ]
 * Restarting Common Unix Printing System: cupsd [ OK ]
Purging configuration files for qll1050cupswrapper ...
 * Restarting Common Unix Printing System: cupsd [ OK ]
#
```

Poista CUPS wrapper-ohjain (rpm)

```
# rpm -e qll1050cupswrapper
Stopping cups: [ OK ]
Starting cups: [ OK ]
#
```

Poista LPR-ohjain (dpkg)

```
# dpkg -P qll1050lpr
(Reading database ... 97349 files and directories currently installed.)
Removing qll1050lpr ...
rmdir: failed to remove '/usr/local/Brother/PTouch/qll1050/lpd': No such file or directory
rmdir: failed to remove '/usr/local/Brother/PTouch/qll1050/inf': No such file or directory
rmdir: failed to remove '/usr/local/Brother/PTouch/qll1050': No such file or directory
 * Restarting Common Unix Printing System: cupsd [ OK ]
Purging configuration files for qll1050lpr ...
rmdir: failed to remove '/usr/local/Brother/PTouch/qll1050/lpd': No such file or directory
rmdir: failed to remove '/usr/local/Brother/PTouch/qll1050/inf': No such file or directory
rmdir: failed to remove '/usr/local/Brother/PTouch/qll1050': No such file or directory
 * Restarting Common Unix Printing System: cupsd [ OK ]
dpkg - warning: while removing qll1050lpr, directory '/usr/local' not empty so not removed.
#
```

Poista LPR-ohjain (rpm)

```
# rpm -e qll1050lpr
#
```

Tarkista asennuksen poisto (CUPS wrapper / LPR) (dpkg)

```
# dpkg -l | grep Brother
#
```

Tarkista asennuksen poisto (CUPS wrapper) (rpm)

```
# rpm -qa | grep -e qll1050lpr -e qll1050cupswrapper
#
```

Tarkista asennuksen poisto (LPR) (rpm)

```
# rpm -qa | grep -e qll1050lpr
#
```

© 2001-2022 Brother Industries, Ltd. All Rights Reserved.

Kaikki Brother-tuotteissa näkyvät yritysten kauppanimet ja tuotenimet, niihin liittyvät asiakirjat ja muu aineisto ovat kaikki kyseisten yritysten tavaramerkkejä tai rekisteröityjä tavaramerkkejä.

## Asenna tulostinohjaimet LPR driver ja CUPS wrapper driver (Linux®)

Linux-tulostusta varten sinun pitää asentaa LPR driver ja CUPS wrapper driver.

Toimi seuraavasti:

1. Kirjautu sisään superuserin oikeuksilla (tai käytä tarvittaessa sudo-optiota).
2. Varmista, että kaikki tarvittavat toimenpiteet on suoritettu:  
 Jos sinulla on openSUSE 10.3 tai vanhempi  
 Jos sinulla on Fedora10  
 Jos sinulla on Ubuntu 8.04 tai uudempi  
 Jos sinulla on PT-9500PC
3. Lataa LPR driver ja CUPS wrapper driver tukisivuiltamme osiosta [\[Ladattavat tiedostot\]](#).
4. Asenna LPR driver ja CUPS wrapper driver.
  - a. Käynnistä tulostin ja liitä USB- tai verkkokaapeli.



Jos ohjattu asennus-toiminto Löydetty uusi laite käynnistyy, sulje ikkuna.

- b. Avaa pääte ja siirry hakemistoon, jossa ohjaimet sijaitsevat.

- c. Asenna LPR-ohjain.

Komento (Jos sinulla on dpkg): `dpkg -i --Force-All (lpr-ohjaimen nimi)`

Komento (Jos sinulla on r/min): `Rpm -ihv --nodeps (lpr-ohjaimen nimi)`

[esimerkki\(dpkg\)](#) | [esimerkki\(r/min\)](#)

- d. Asenna KUPPIEN käärintäohjain.

Komento (dpkg): `Dpkg -i --Force-All (cupswrapper-ohjaimen nimi)`

komento (r/min): `Rpm -ihv --nodeps (cupswrapper-ohjaimen nimi)`

[Esimerkki\(dpkg\)](#) | [Esimerkki\(r/min\)](#)

5. Voit muuttaa tulostimen asetuksia CUPS-weblittymän kautta.

- a. Avaa selain ja kirjoita osoite `http://localhost:631/printers`.

- b. Valitse "Modify Printer" ja tee seuraavat asetukset.

### USB-liitännälle

- tulostimen nimi	kohtaan Device
-------------------	----------------

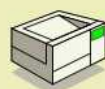


Valitse laitteen URL-osoite.

- Brother	kohtaan Make / Manufacturer Selection
- tulostimen nimi	kohtaan Model / Driver Selection

Esimerkki USB-kirjoittimesta (esim. QL-1050)

### QL-1050



**Description:** QL-1050

**Location:**

**Printer Driver:** Brother QL-1050 CUPS v1.1

**Printer State:** idle, accepting jobs, published.

**Device URI:** `usb://Brother/QL-1050`

Print Test Page

Stop Printer

Reject Jobs

Move All Jobs

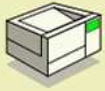
Can

### Jos käytät verkkoyhteyttä

- "LPD/LPR Host or Printer" tai "AppSocket/HP JetDirect"	kohtaan Device
- <code>socket://(tulostimen IP-osoite)</code>	kohtaan Device URL
- Brother	kohtaan Make / Manufacturer Selection
- tulostimen nimi	kohtaan Model / Driver Selection

Esimerkki verkkotulostimen laitetiedoista (Esim. QL-580N)

### QL-580N



Description: QL-580N

Location:

Printer Driver: Brother QL-580N CUPS v1.1

Printer State: idle, accepting jobs, published.

Device URI: socket://192.168.3.6

Print Test Page

Stop Printer

Reject Jobs

Move All Jobs

Cancel

6. Määritä sivukoko ja kokeile testitulostusta.

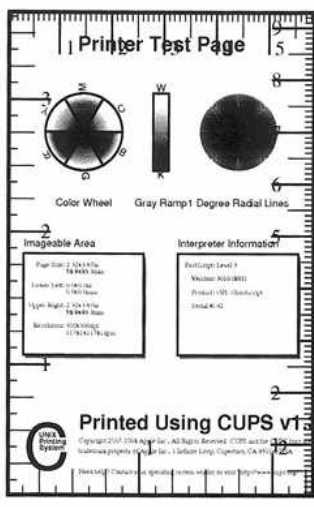
- Avaa selain ja kirjoita osoiteriville `http://localhost:631/printers`.
- Valitse tulostimen nimi.
- Valitse Set Printer Options (Määritä tulostimen asetukset) ja määritä sivukoko. Jos käytät esimerkiksi 62 mm:n nauhaa, valitse 62 mm.



Tulostin ilmoittaa virheestä, jos materiaalin leveys on liian suuri tai pieni.

- Valitse Print Test Page (Tulosta testisivu).

Esimerkki testitulosteesta (leveys 62 mm)



Suurin sivun pituus jatkuvaa tarraa käytettäessä on noin 100 mm.

Käyttämällä käskyä 'paper tool' voit asettaa vapaavalintaisen sivun pituuden, joka voi olla pidempi tai lyhyempi kuin 100 mm.

Lisätietoja on kohdassa "[Mukautetun materiaalikoon lisääminen jatkuvalle tarralle \(Linux®\)](#)".

#### **Tarkista että asennuksen esityöt on tehty**

[OpenSUSE 10.3:lle tai aikaisemmille](#)

Samantapaiset distrot

openSUSE 10.3 tai vanhempi

Samantapaiset tuotteet/ohjaimet

cupswrapper-tulostin/PC-FAKSI ajurit

Esityövaatimus

"`lppasswd -g sys -a root`" komento vaaditaan ennen asennusta.

(Pääkäyttäjän salasana on annettava, jotta voit antaa tämän komennon.)

[Jos sinulla on Fedora10](#)

Samantapaiset distrot

Fedora10

Samantapaiset tuotteet/ohjaimet

P-touch/QL-tulostinohjain

Esityövaatimus

SELinux pitää konfiguroida

so. Aseta selinux "premissive mode"-tilaan käskyllä "`# setenforec 0`" (tarvitset superuserin oikeudet)

[Jos sinulla on Ubuntu 8.04 tai uudempi](#)

Samantapaiset distrot

Ubuntu8.04 tai uudempi

Samantapaiset tuotteet/ohjaimet

P-touch/QL-tulostinohjain

Esityövaatimus

1. "`sudo aa-complain cupsd`" -komento tarvitaan ennen asennusta.

2. "`sudo mkdir /usr/share/cups/model`"-komento tarvitaan ennen asennusta.

[Jos sinulla on PT-9500PC](#)

Samantapaiset distrot

Distrot, joissa "psutils" ei tule mukana vakiona

Samantapaiset tuotteet/ohjaimet  
PT-9500PC-ohjain  
Esityövaatimus  
Asenna "psutils" ennen tulostinohjaimen asennusta.

[\[ ▲ Takaisin alkuun \]](#)**Esimerkki:**

Asenna LPR-ohjain (dpkg)

```
# dpkg -i --force-all ql1050lpr-1.0.0-1.i386.deb
Selecting previously deselected package ql1050lpr.
(Reading database ... 95844 files and directories currently installed.)
Unpacking ql1050lpr (from ql1050lpr-1.0.0-1.i386.deb) ...
Setting up ql1050lpr (1.0.0-1) ...
#
```

Asenna LPR-ohjain (r/min)

```
# r/min -ihv --nodeps ql1050lpr-1.0.0-1.i386.rpm
Preparing... ##### [100%]
1:ql1050lpr ##### [100 %]
#
```

Asenna CUPS wrapper driver (dpkg)

```
# dpkg -i --force-all ql1050cupswrapper-1.0.0-1.debian.i386.deb
Selecting previously deselected package ql1050cupswrapper.
(Reading database ... 95865 files and directories currently installed.)
Unpacking ql1050cupswrapper (from ql1050cupswrapper-1.0.0-1.debian.i386.deb) ...
Setting up ql1050cupswrapper (1.0.0-1) ...
 * Restarting Common Unix Printing System: cupsd [ OK ]
lpadmin: Bad device-url "brusb_ql1050:/dev/usb"!
 * Restarting Common Unix Printing System: cupsd [ OK ]
#
```

Asenna CUPS wrapper driver (r/min)

```
# rpm -ihv --nodeps ql1050cupswrapper-1.0.0-1.redhat.i386.rpm
Preparing... ##### [100%]
1:ql1050cupswrapper ##### [100%]
Shutting down cupsd
Starting cupsd
lpadmin: Bad device-url "brusb_ql1050:/dev/usb"!
#
```

[\[ ▲ Takaisin alkuun \]](#)

© 2001-2022 Brother Industries, Ltd. All Rights Reserved.

Kaikki Brother-tuotteissa näkyvät yritysten kaupanimet ja tuotenimet, niihin liittyvät asiakirjat ja muu aineisto ovat kaikki kyseisten yritysten tavaramerkkejä tai rekisteröityjä tavaramerkkejä.

## Asenna BRAdmin Professional 3

[> Lataa BRAdmin Professional 3 napsauttamalla tätä.](#)

Kun lataus on valmis, kaksoisnapsauta ladattua tiedostoa. Suorita asennus loppuun näytön ohjeiden mukaisesti.

© 2001-2022 Brother Industries, Ltd. All Rights Reserved.

Kaikki Brother-tuotteissa näkyvät yritysten kauppanimet ja tuotenimet, niihin liittyvät asiakirjat ja muu aineisto ovat kaikki kyseisten yritysten tavaramerkkejä tai rekisteröityjä tavaramerkkejä.