

# Índice

Para guardar este PDF, selecione "Guardar" no menu "Ficheiro"  
A ordem das FAQ no Índice não é idêntica à ordem no texto principal.

## Começar

### Instalação

#### Software

- [Instale BRAdmin Professional 3](#)
- [Como instalar o software Brother num computador sem acesso à Internet](#)
- [Onde posso encontrar o número de série do meu equipamento Brother?](#)

### Configuração do equipamento

#### Procedimentos de configuração gerais

- [Como instalar o software Brother num computador sem acesso à Internet](#)
- [Como faço para descarregar os controladores e as aplicações no Windows 10?](#)

### Conetar a um computador

#### USB

- [Não é possível imprimir. \(Ligação USB\)](#)

#### Rede sem fios

- [Como posso ligar a minha impressora a uma rede sem fios?](#)

#### Wireless Direto

- [Como posso ligar a minha impressora a uma rede sem fios?](#)

#### Ligações sem fios Ad-hoc

- [Como posso ligar a minha impressora a uma rede sem fios?](#)

### Conetar a um dispositivo móvel

#### Aplicações móveis

- [Que aplicação móvel iOS posso utilizar?](#)
- [Qual aplicação móvel Android™ posso utilizar?](#)

#### Compatibilidade das App móveis

- [Que aplicação móvel iOS posso utilizar?](#)
- [Qual aplicação móvel Android™ posso utilizar?](#)

## Tarefas Fáceis

### P-touch Editor (Windows)

#### Numerção

- [Como utilizar a função Numeração \(P-touch Editor 5.1 / 5.2 para Windows\)](#)

#### Códigos de Barras

- [Quais são as definições de cada campo nas configurações do código de barras? \(P-touch Editor 5.1/5.2 para Windows\)](#)
- [Ao criar um código de barras com P-touch Editor para Windows, o número não é exibido abaixo do código de barras.](#)
- [Como crio uma etiqueta com um código de barras? \(P-touch Editor 5.1/5.2 for Windows\)](#)
- [Como usar dados do Excel para imprimir rótulos \(P-touch Editor 5.1/5.2 para Windows\)](#)
- [Como criar um código de barras a partir de dois campos de dados \(P-touch Editor 5.1/5.2 para Windows\)](#)
- [Posso ampliar o tamanho dos caracteres do código de barras? \(P-touch Editor 5.1/5.2 para Windows\)](#)

#### Desenho

- [Criar uma etiqueta de endereço utilizando a função Add-in com o Microsoft Outlook \(P-touch Editor 5.x para Windows\)](#)
- [Como imprimir a imagem inserida mantendo o tamanho original? \(P-touch Editor 5.1/5.2 for Windows\)](#)
- [Como guardar um estilo de esquema que criei? \(P-touch Editor 5.1 para Windows\)](#)
- [Como combinar caracteres verticais e horizontais numa etiqueta? \(P-touch Editor 5.1 / 5.2 para Windows\)](#)
- [Como crio uma etiqueta de endereço? \(P-touch Editor 5.1/5.2 para Windows\)](#)
- [Como criar uma etiqueta de endereço usando o suplemento do Microsoft Word e formatar o texto? \(P-touch Editor 5.1/5.2 para Windows\)](#)
- [Como faço para criar uma etiqueta utilizando um modelo? \(P-touch Editor 5.1 / 5.2 para Windows\)](#)
- [Como faço para selecionar apenas determinados dados \(células\) numa coluna do Excel? Eu não quero incluir todos os dados na etiqueta. \(P-touch Editor 5.1 / 5.2 para Windows\)](#)
- [Como inserir uma nova imagem em cada etiqueta ao usar uma lista de uma base de dados. \(P-touch Editor 5.1/5.2 for Windows\)](#)
- [Como faço para imprimir texto vertical? \(P-touch Editor 5.1/5.2 para Windows\)](#)
- [Como posso ajustar automaticamente o tamanho da etiqueta dependendo da quantidade de texto? \(P-touch Editor 5.1/5.2\)](#)
- [Como posso imprimir vários rótulos? \(P-touch Editor 5.1/5.2 for Windows\)](#)

#### Suplementos (Add-ins)

- [Criar uma etiqueta de endereço utilizando a função Add-in com o Microsoft Outlook \(P-touch Editor 5.x para Windows\)](#)
- [Como utilizar a função Add-in em aplicações Microsoft \(P-Touch Editor 5.x para Windows\)](#)
- [Não consigo registar os Suplementos \(Add-In\) nas versões de 64 bits do Microsoft® Office 2010/2013/2016 \(P-touch Editor 5.1 para Windows\). \(P-touch Editor 5.1 / 5.2 para Windows\)](#)
- [Como criar uma etiqueta de endereço usando o suplemento do Microsoft Word e formatar o texto? \(P-touch Editor 5.1/5.2 para Windows\)](#)
- [Como faço para selecionar apenas determinados dados \(células\) numa coluna do Excel? Eu não quero incluir todos os dados na etiqueta. \(P-touch Editor 5.1 / 5.2 para Windows\)](#)

#### Modelos

- [Como transfiro os modelos de etiquetas com o P-touch Transfer Express?](#)
- [Como faço para criar uma etiqueta utilizando um modelo? \(P-touch Editor 5.1 / 5.2 para Windows\)](#)
- [Como transfiro os modelos de etiqueta?](#)
- [Como usar dados do Excel para imprimir rótulos \(P-touch Editor 5.1/5.2 para Windows\)](#)

#### Impressão

- [Como posso imprimir etiquetas com qualidade superior? \(Editor P-touch 5.x para Windows\)](#)
- [Como adicionar texto do Microsoft® Excel a uma lista de etiquetas \(P-touch Editor 5.1 para Windows\)](#)
- [Como faço para selecionar apenas determinados dados \(células\) numa coluna do Excel? Eu não quero incluir todos os dados na etiqueta. \(P-touch Editor 5.1 / 5.2 para Windows\)](#)
- [Quais os tipos de formatos de imagem podem ser inseridos e impressos? \(P-touch Editor 5.1/5.2 para Windows\)](#)
- [Como faço para abrir um ficheiro do Excel / Access com a função de base de dados? \(P-touch Editor 5.1/5.2 para Windows\)](#)
- [Como inserir uma nova imagem em cada etiqueta ao usar uma lista de uma base de dados. \(P-touch Editor 5.1/5.2 for Windows\)](#)

- [Como usar dados do Excel para imprimir rótulos \(P-touch Editor 5.1/5.2 para Windows\)](#)

#### Usar o software

- [Como guardar um estilo de esquema que criei? \(P-touch Editor 5.1 para Windows\)](#)
- [Como crio uma etiqueta de endereço? \(P-touch Editor 5.1/5.2 para Windows\)](#)
- [O que é a lista de etiquetas? \(P-touch Editor 5.1 para Windows\)](#)
- [Quais os tipos de formatos de imagem podem ser inseridos e impressos? \(P-touch Editor 5.1/5.2 para Windows\)](#)
- [Os dados criados em outras aplicações compatíveis com P-touch Editor 5.1 / 5.2 e esses dados podem ser editados? \(P-touch Editor 5.1 / 5.2 para Windows\)](#)
- [Como posso imprimir vários rótulos? \(P-touch Editor 5.1/5.2 for Windows\)](#)

#### Base de Dados

- [Como adicionar texto do Microsoft® Excel a uma lista de etiquetas \(P-touch Editor 5.1 para Windows\)](#)
- [Como faço para selecionar apenas determinados dados \(células\) numa coluna do Excel? Eu não quero incluir todos os dados na etiqueta. \(P-touch Editor 5.1 / 5.2 para Windows\)](#)
- [Como faço para abrir um ficheiro do Excel / Access com a função de base de dados? \(P-touch Editor 5.1/5.2 para Windows\)](#)
- [Os dados criados em outras aplicações compatíveis com P-touch Editor 5.1 / 5.2 e esses dados podem ser editados? \(P-touch Editor 5.1 / 5.2 para Windows\)](#)
- [Como inserir uma nova imagem em cada etiqueta ao usar uma lista de uma base de dados. \(P-touch Editor 5.1/5.2 for Windows\)](#)
- [Como usar dados do Excel para imprimir rótulos \(P-touch Editor 5.1/5.2 para Windows\)](#)
- [Como criar um código de barras a partir de dois campos de dados \(P-touch Editor 5.1/5.2 para Windows\)](#)

#### Impressão

##### Qualidade de impressão/Definições de impressão

- [Como posso imprimir etiquetas com qualidade superior? \(Editor P-touch 5.x para Windows\)](#)
- [Como utilizar a Configuração do tamanho do papel \(para Windows\)](#)

#### Software

##### Controlador de impressão

- [Como desinstalo o controlador da impressora?](#)
- [Como excluir as informações e ficheiros do registo relacionados com o controlador da impressora.](#)

##### Ferramenta de definições da impressora

- [Utilizando as configurações de comunicação \(para Windows\)](#)
- [Como utilizar a Configuração do tamanho do papel \(para Windows\)](#)

##### P-touch Transfer Manager (apenas Windows)

- [Como transfiro os modelos de etiquetas com o P-touch Transfer Express?](#)
- [Como transfiro modelos ou outros dados do computador para a impressora? \(Gestor de transferência P-toUCH\)](#)
- [Como transfiro os modelos de etiqueta?](#)

##### P-touch Transfer Express

- [Como transfiro os modelos de etiquetas com o P-touch Transfer Express?](#)
- [Como transfiro os modelos de etiqueta?](#)

##### BRAdmin Professional

- [Como transfiro os modelos de etiqueta?](#)

#### Equipamento

##### Gerir o seu equipamento com um navegador web

- [Utilizar a Gestão baseada na Web](#)

##### Ferramenta de definições da impressora

- [Utilizando as configurações de comunicação \(para Windows\)](#)

#### Sistema Operativo

##### Mac

- [Como abrir a janela Dispositivos e Impressoras](#)
- [Como identificar o Sistema Operativo \(OS\) para Windows ou Macintosh](#)

##### Windows

- [Como abrir a janela Dispositivos e Impressoras](#)
- [Como identificar o Sistema Operativo \(OS\) para Windows ou Macintosh](#)
- [Os meus documentos impressos estão incompletos ou aparece um ecrã azul ao imprimir após uma atualização do Windows 10 \(Março de 2021\)](#)
- [Como faço para descarregar os controladores e as aplicações no Windows 10?](#)

##### Linux

- [Estou a utilizar RedHat Enterprise 7.2, Fedora 23. Não consigo imprimir com o meu equipamento Brother. \(Linux®\)](#)
- [Criar uma etiqueta com o software GIMP \(Linux®\)](#)
- [Criar uma etiqueta com OpenOffice \(Linux®\)](#)
- [Algumas das opções de impressão no OpenOffice não funcionam. \(Linux®\)](#)
- [É possível conectar mais do que um equipamento Brother ao meu computador? \(Linux®\)](#)
- [Desinstalar os drivers da impressora \(Linux®\)](#)
- [Instalar o driver LPR e o driver do wrapper CUPS \(Linux®\)](#)

#### Instalação

##### Software

- [Onde posso encontrar o número de série do meu equipamento Brother?](#)
- [Como faço para descarregar os controladores e as aplicações no Windows 10?](#)

#### Resolução de Problemas

##### Software

##### Controlador de impressão

- [I cannot install the printer driver because the installation stops after I connect the printer to my computer.](#)
- [O P-touch Editor apresenta a mensagem "Não existe controlador de impressora instalado com esta aplicação." \(Para Windows 10\)](#)

##### P-touch Update Software

- [O Transfer Express não consegue detectar a minha impressora quando ela está conectada a um computador com Windows 11 via USB.](#)

##### P-touch Transfer Manager (apenas Windows)

- [O Transfer Express não consegue detectar a minha impressora quando ela está conectada a um computador com Windows 11 via USB.](#)

##### P-touch Transfer Express

- [O Transfer Express não consegue detectar a minha impressora quando ela está conectada a um computador com Windows 11 via USB.](#)

##### P-touch Editor (Windows)

#### Qualidade de impressão

- [Algumas partes da etiqueta não são impressas. \(Editor P-touch 5.x para Windows\)](#)
- [Criei um modelo com o P-touch Editor e o transferi para a minha impressora. Mas o resultado da impressão é diferente do que vejo no ecrã do P-touch Editor.](#)
- [As etiquetas são impressas como uma imagem espelhada. \(P-touch Editor 5.1/5.2 para Windows\)](#)

#### Mídia

- [A largura da fita não pode ser selecionada. Apenas os tamanhos de papel padrão podem ser selecionados. \(P-touch Editor 5.1 / 5.2 para Windows\)](#)

#### Bases de dados

- [Quando tento utilizar a função de base de dados, aparece a mensagem de erro "Code=800401f9 Msg: Error in the DLL Source:ADODB.Connection ". O que devo fazer?](#)

#### Suplementos (Add-ins)

- [O suplemento P-touch está registado no Microsoft Word ou Excel, mas ainda não pode ser utilizado. \(P-Touch Editor 5.x para Windows\)](#)
- [Não consigo registar os Suplementos \(Add-In\) nas versões de 64 bits do Microsoft® Office 2010/2013/2016 \(P-touch Editor 5.1 para Windows\). \(P-touch Editor 5.1 / 5.2 para Windows\)](#)
- [Como adicionar texto do Microsoft® Excel a uma lista de etiquetas \(P-touch Editor 5.1 para Windows\)](#)
- [Por vezes, o P-touch Editor falha/bloqueia \(Para Office 2013 e 2016\)](#)

#### Códigos de Barras

- [Ao criar um código de barras com P-touch Editor para Windows, o número não é exibido abaixo do código de barras.](#)

#### Mensagens de erro

- [Recebo a mensagem "Não foi possível aceder ao OneDrive" e não consigo abrir ou salvar nenhum ficheiro. \(P-touch Editor 5.1 / 5.2 para Windows\)](#)

#### Operações

- [Criei um modelo com o P-touch Editor e o transferi para a minha impressora. Mas o resultado da impressão é diferente do que vejo no ecrã do P-touch Editor.](#)
- [Existe uma maneira de armazenar ou gerir automaticamente os dados da etiqueta? \(P-touch Editor 5.1/5.2 para Windows\)](#)
- [O tamanho de todos os caracteres é reduzido automaticamente quando é adicionado mais texto. \(P-touch Editor 5.1/5.2 para Windows\)](#)
- [Recebo a mensagem "Não foi possível aceder ao OneDrive" e não consigo abrir ou salvar nenhum ficheiro. \(P-touch Editor 5.1 / 5.2 para Windows\)](#)
- [A data/hora de impressão não é impressa. \(P-touch Editor 5.1/5.2 para Windows\)](#)
- [Não consigo selecionar o nome da minha impressora no menu "Application Matching Printer" na caixa de diálogo "Printer Setup". \(P-touch Editor 5.1 / 5.2 para Windows\)](#)
- [Por vezes, o P-touch Editor falha/bloqueia \(Para Office 2013 e 2016\)](#)
- [As etiquetas são impressas como uma imagem espelhada. \(P-touch Editor 5.1/5.2 para Windows\)](#)

### Mensagens de erro/Indicações dos LED

#### Indicações LED

- [Qual o significado das luzes indicadoras?](#)

#### Mensagens de erro no ecrã do seu computador

- [As mensagens de erro não aparecem ao utilizar a conexão USB do meu equipamento.](#)
- [O P-touch Editor apresenta a mensagem "Não existe controlador de impressora instalado com esta aplicação." \(Para Windows 10\)](#)
- ["Código de erro de início de instalação 2", \(também "código 193", "código 216" ou "código 267"\) aparece quando tento instalar o controlador. O que devo fazer?](#)
- [Quando tento utilizar a função de base de dados, aparece a mensagem de erro "Code=800401f9 Msg: Error in the DLL Source:ADODB.Connection ". O que devo fazer?](#)

### Conetar a um computador

#### Falha na instalação

- [I cannot install the printer driver because the installation stops after I connect the printer to my computer.](#)
- [O P-touch Editor apresenta a mensagem "Não existe controlador de impressora instalado com esta aplicação." \(Para Windows 10\)](#)
- ["Código de erro de início de instalação 2", \(também "código 193", "código 216" ou "código 267"\) aparece quando tento instalar o controlador. O que devo fazer?](#)

#### Não pode imprimir

- [Não é possível imprimir. \(Ligação USB\)](#)

### Impressão

#### Não pode imprimir

- [Os meus documentos impressos estão incompletos ou aparece um ecrã azul ao imprimir após uma atualização do Windows 10 \(Março de 2021\)](#)
- [Não consigo selecionar o nome da minha impressora no menu "Application Matching Printer" na caixa de diálogo "Printer Setup". \(P-touch Editor 5.1 / 5.2 para Windows\)](#)
- [Não é possível imprimir. \(Ligação USB\)](#)
- [Liguei várias impressoras do mesmo modelo ao mesmo PC, mas só consigo imprimir para uma das impressoras.](#)
- [A minha impressora de repente parou de imprimir.](#)

#### Qualidade de impressão/Definições de impressão

- [Os meus documentos impressos estão incompletos ou aparece um ecrã azul ao imprimir após uma atualização do Windows 10 \(Março de 2021\)](#)
- [Algumas partes da etiqueta não são impressas. \(Editor P-touch 5.x para Windows\)](#)
- [Criei um modelo com o P-touch Editor e o transferi para a minha impressora. Mas o resultado da impressão é diferente do que vejo no ecrã do P-touch Editor.](#)

#### Desenho

- [O tamanho de todos os caracteres é reduzido automaticamente quando é adicionado mais texto. \(P-touch Editor 5.1/5.2 para Windows\)](#)
- [A data/hora de impressão não é impressa. \(P-touch Editor 5.1/5.2 para Windows\)](#)
- [As etiquetas são impressas como uma imagem espelhada. \(P-touch Editor 5.1/5.2 para Windows\)](#)

### Desinstalação

#### Controlador de impressão

- [Como desinstalo o controlador da impressora?](#)
- [Como excluir as informações e ficheiros do registo relacionados com o controlador da impressora.](#)

### Equipamento

#### Equipamento

- [Onde posso encontrar o número de série do meu equipamento Brother?](#)

#### Operações

- [A largura da fita não pode ser selecionada. Apenas os tamanhos de papel padrão podem ser selecionados. \(P-touch Editor 5.1 / 5.2 para Windows\)](#)

### Sistema Operativo

## Windows

- [O Transfer Express não consegue detectar a minha impressora quando ela está conectada a um computador com Windows 11 via USB.](#)
- [Os meus documentos impressos estão incompletos ou aparece um ecrã azul ao imprimir após uma atualização do Windows 10 \(Março de 2021\)](#)

## Linux

- [Não consigo imprimir do GIMP no Linux.](#)
- [Não consigo instalar os controladores do Linux em várias impressoras Brother. \(Linux®\)](#)
- [Não consigo instalar ou imprimir com uma distribuição utilizando o SELinux \(como Fedora\). \(Linux®\)](#)
- [Não consigo imprimir do RedHat ou CentOS. \(Linux®\)](#)
- [A área de impressão é reduzida quando imprimo utilizando o botão de visualização de impressão no OpenOffice. \(Linux®\)](#)
- [Existem controladores disponíveis para o FreeBSD? \(Linux®\)](#)
- [Caracteres grandes são impressos incorretamente. \(Linux®\)](#)
- [Estou a utilizar RedHat Enterprise 7.2, Fedora 23. Não consigo imprimir com o meu equipamento Brother. \(Linux®\)](#)
- [Criar uma etiqueta com o software GIMP \(Linux®\)](#)
- [Criar uma etiqueta com OpenOffice \(Linux®\)](#)
- [Algumas das opções de impressão no OpenOffice não funcionam. \(Linux®\)](#)
- [É possível conectar mais do que um equipamento Brother ao meu computador? \(Linux®\)](#)
- [Desinstalar os drivers da impressora \(Linux®\)](#)
- [Instalar o driver LPR e o driver do wrapper CUPS \(Linux®\)](#)
- [Não consigo acessar a interface web do CUPS \(http://localhost:631\) in Ubuntu. \(Linux®\)](#)

## Instalação

### Software

- [O P-touch Editor apresenta a mensagem "Não existe controlador de impressora instalado com esta aplicação." \(Para Windows 10\)](#)

## Outras

### Especificações

#### Aplicação

- [Que aplicação móvel iOS posso utilizar?](#)
- [Qual aplicação móvel Android™ posso utilizar?](#)
- [Existe uma maneira de armazenar ou gerir automaticamente os dados da etiqueta? \(P-touch Editor 5.1/5.2 para Windows\)](#)
- [O que é a lista de etiquetas? \(P-touch Editor 5.1 para Windows\)](#)
- [Quais os tipos de formatos de imagem podem ser inseridos e impressos? \(P-touch Editor 5.1/5.2 para Windows\)](#)
- [Como transfiro os modelos de etiqueta?](#)
- [Os dados criados em outras aplicações compatíveis com P-touch Editor 5.1 / 5.2 e esses dados podem ser editados? \(P-touch Editor 5.1 / 5.2 para Windows\)](#)
- [Por vezes, o P-touch Editor falha/bloqueia \(Para Office 2013 e 2016\)](#)

















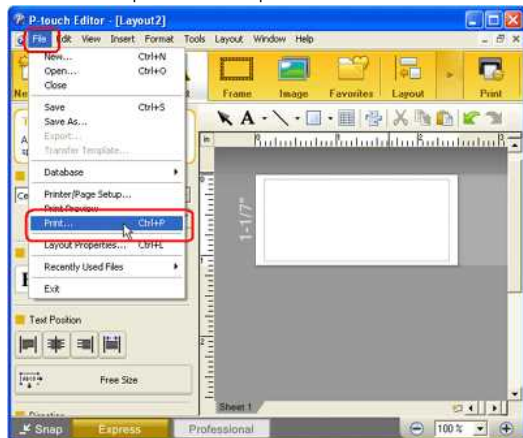
## Como posso imprimir etiquetas com qualidade superior? (Editor P-touch 5.x para Windows)

A impressora oferece a impressão de etiquetas com a velocidade mais rápida ou com a mais alta qualidade. O modo de prioridade de velocidade é definido como predefinição e deve ser a definição utilizada na maioria dos casos. No entanto, ao imprimir etiquetas contendo códigos de barras e/ou gráficos, é recomendável definir a opção de impressão para o modo de prioridade de qualidade. Além disso, mudar para o modo de prioridade de qualidade pode tornar a impressão mais silenciosa.

### Método 1.

1. Clique em **Ficheiro - Imprimir** no P-Touch Editor.

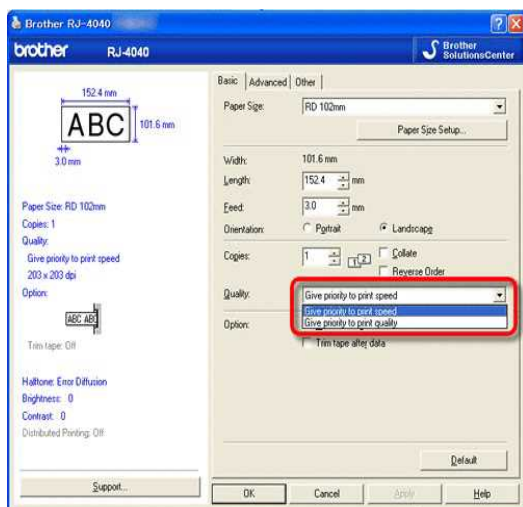
Utilize o modo Express como exemplo>



2. Clique em **Propriedades** na caixa de diálogo **Imprimir**.



3. Altere a definição **Qualidade** para **Dar prioridade à qualidade de impressão**. Esta alteração irá voltar ao valor predefinido da próxima vez que iniciar o P-touch Editor.



### Método 2.

1. Abra a pasta das impressoras. (Para saber como abrir a pasta da impressora, consulte "[Como abrir a janela Dispositivos e Impressoras](#)".)
2. Clique com o botão direito do rato na impressora cujas definições serão alteradas e, em seguida, selecione **Preferências de impressão**.

3. Altere a definição **Qualidade** para **Dar prioridade à qualidade de impressão.**

© 2001-2022 Brother Industries, Ltd. Todos os direitos reservados.

Quaisquer denominações comerciais e nomes de produtos que apareçam em produtos da Brother, documentos afins e quaisquer outros materiais são marcas comerciais ou marcas registradas das respectivas empresas.







## Quando tento utilizar a função de base de dados, aparece a mensagem de erro "Code=800401f9 Msg: Error in the DLL Source:ADODB. Connection ". O que devo fazer?

Este problema é causado quando dois ficheiros DLL (DynamicLink Library) não se registam com o sistema operativo Windows durante a instalação. Estes ficheiros podem ser registados manualmente com a reinstalação do software.

1. Inicie sessão no seu computador como Administrador. Caso já tenha iniciado a sessão como Administrador, encerre todas as aplicações abertas e avance para o Passo 2.
2. Clique [Iniciar] - [Executar...].
3. Na caixa de diálogo, escreva "cmd", e clique em [OK].
4. No "command prompt", escreva as seguintes linhas, premindo [Enter] após cada linha.

```
D: (onde "D" é a letra da partição onde está instalado o Windows)
cd program files\common files\system\ole db
regsvr32 oledb32.dll
regsvr32 oledb32r.dll
```

5. Clique [OK] quando recebe a mensagem indicando que a operação teve sucesso.
6. Escreva "exit" para fechar a janela do [the command prompt].

Para mais informação, visite a seguinte página de internet da Microsoft@:  
<http://support.microsoft.com/kb/329719/en-us>

© 2001-2022 Brother Industries, Ltd. Todos os direitos reservados.

Quaisquer denominações comerciais e nomes de produtos que apareçam em produtos da Brother, documentos afins e quaisquer outros materiais são marcas comerciais ou marcas registadas das respectivas empresas.









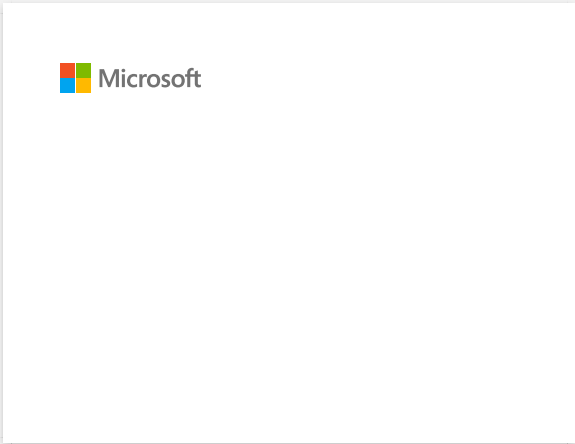




















































## "Código de erro de início de instalação 2", (também "código 193", "código 216" ou "código 267") aparece quando tento instalar o controlador. O que devo fazer?

Esse erro surge quando transfere e instala o controlador incorrecto para o seu sistema operativo (SO).

Verifique o seu sistema operativo novamente, consultando [<Como identificar o Sistema Operativo \(OS\) para Windows ou Macintosh.>](#) e reinstale o controlador correcto.

### Perguntas mais frequentes relacionadas

▶ [Que controlador de impressão devo instalar no Windows Vista/ Windows 7, 32-bit ou 64-bit?](#)

© 2001-2022 Brother Industries, Ltd. Todos os direitos reservados.

Quaisquer denominações comerciais e nomes de produtos que apareçam em produtos da Brother, documentos afins e quaisquer outros materiais são marcas comerciais ou marcas registadas das respectivas empresas.







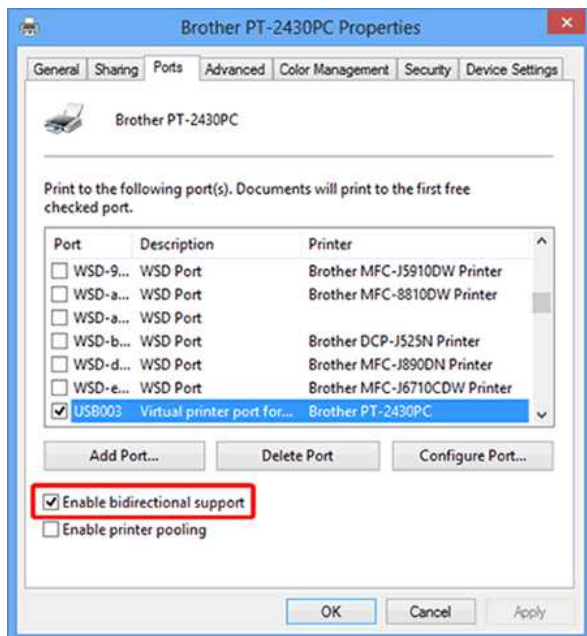
## As mensagens de erro não aparecem ao utilizar a conexão USB do meu equipamento.

Após a atualização do Windows 8 para o Windows 8.1, a caixa de seleção "Ativar suporte bidirecional" no controlador da impressora é desmarcada. Isso significa que a fila de impressão do Windows não pode abrir ou exibir mensagens de erro.

Para resolver o problema, transfira e instale a versão mais recente do controlador da impressora ou siga o procedimento descrito abaixo para selecionar a caixa de seleção "Ativar suporte bidirecional".

### Como alterar a configuração de suporte bidirecional:

1. Clique em **[Painel de Controle]** no ecran **[Apps] - [Hardware e Som] - [Dispositivos e Impressoras]** Clique com o botão direito do rato no ícone da impressora e clique em **[Propriedades da impressora]**.
2. Num computador servidor, clique na aba **[Portas]** na caixa de diálogo Propriedades da impressora e marque a caixa de seleção "Ativar suporte bidirecional".
3. Clique em **[OK]**.









## Utilizando as configurações de comunicação (para Windows)

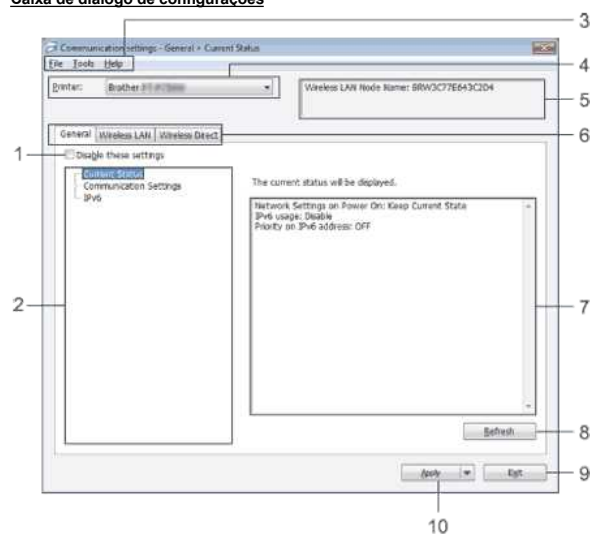
Para utilizar as definições de comunicação, siga os passos abaixo:

1. Abra a Ferramenta de definições da impressora. (Consulte "[Utilizar a ferramenta de definição da impressora \(para Windows\)](#)".)
2. Selecione [Communication Settings] (Definições de comunicação).  
É apresentada a janela [Communication settings] (Definições de comunicação).
3. Especifique ou altere as definições.

Para obter informações sobre itens na janela Configurações de comunicação, consulte as seguintes ligações (os ecrãs são do Windows):

- [Caixa de diálogo de configurações](#)
- [Barra de menus.](#)
- [Separador Geral](#)
- [Separador Wireless LAN \(LAN sem fios\)](#)
- [Separador Wireless Direct \(directo sem fios\)](#)
- [Separador Bluetooth](#)
- [Aplicando as alterações de configuração em várias impressoras](#)

### Caixa de diálogo de configurações



#### 1. Desative essas configurações

Quando essa caixa de seleção for selecionada, for exibida na aba e as configurações não puderem mais ser especificadas nem alteradas.

As definições num separador onde aparece não serão aplicadas à impressora, mesmo se clicar em [Aplicar]. Além disso, as definições no separador não serão guardadas nem exportadas quando o comando [Guardar no ficheiro de comando] ou [Exportar] for executado.

Para aplicar, guardar ou exportar as definições para a impressora, certifique-se de que desmarca a caixa de verificação.

#### 2. Itens

Quando [Estado atual] estiver selecionado, as definições atuais são apresentadas na área de visualização/alteração das definições.

Selecione o item para as definições que pretende alterar.

#### 3. Barra de menus

Selecione um comando contido em cada menu da lista.

Para obter detalhes sobre a barra de menus, consulte [Barra de menus](#).

#### 4. A impressora

Selecione a impressora cujas definições devem ser alteradas.

Se apenas uma impressora estiver conetada, não será necessário fazer uma seleção, pois somente essa impressora será exibida.

#### 5. O nome do nó

Apresenta o nome do nó. O nome do nó também pode ser alterado. (Consulte [o menu Ferramentas](#).)

#### 6. Guias Configurações

Clique na guia que contém as configurações a serem especificadas ou alteradas.

Se aparecer no separador, as definições desse separador não serão aplicadas à impressora.

#### 7. Definições Ecrã/alterar área

Apresenta as definições actuais para o item seleccionado. Altere as definições conforme necessário utilizando os menus pendentes, a introdução direta ou outros métodos adequados.

#### 8. Atualizar

Clique para atualizar as definições apresentadas com as informações mais recentes.

#### 9. Sair

de [Communication Settings] (Definições de comunicação) e regressa à janela principal da "Ferramenta de definição de impressora".



As definições não são aplicadas às impressoras se clicar no botão [Sair] sem clicar no botão [Aplicar] depois de alterar as definições.

#### 10. Aplicar

Clique em [Aplicar] para aplicar as definições à impressora.

Para guardar as definições especificadas num ficheiro de comando, selecione [Guardar no ficheiro de comando] no menu pendente.



Clicar em [Aplicar] aplica todas as definições em todos os separadores à impressora. Se a caixa de verificação [Desativar estas definições] estiver selecionada, as definições nesse separador não são aplicadas.

**Barra de menus.****Menu ficheiro**

- **Aplicar configurações à impressora**  
aplica as configurações à impressora.



Se a caixa de verificação **[Desativar estas definições]** estiver selecionada, as definições nesse separador não são guardadas.

- **Salvar configurações no ficheiro de comando**  
salva as configurações especificadas em um ficheiro de comando.  
(A extensão do arquivo é ".bin".)



- Se a caixa de verificação **[Desativar estas definições]** estiver selecionada, as definições nesse separador não são guardadas.
- As seguintes informações não são guardadas com os comandos de definições:
  - Nome do nó:
  - Endereço IP, máscara de sub-rede e gateway padrão (quando o endereço IP está definido como **[ESTÁTICO]**)
- Os comandos de definições de comunicação guardados destinam-se apenas a ser utilizados para aplicar definições a uma impressora. As configurações não podem ser aplicadas importando este ficheiro de comando.
- Os ficheiros de comando salvos contêm chaves de autenticação e senhas.  
Tome as medidas necessárias para proteger ficheiros de comando salvos, como salvá-los em um local que não possa ser acessado por outros utilizadores.
- Não envie o ficheiro de comando para uma impressora cujo modelo não foi especificado quando o ficheiro de comando foi exportado.

**Importar**

- **Importar a partir das definições sem fios do computador actual**  
importa as definições a partir do computador.



- Apenas as definições de autenticação de segurança pessoal (sistema aberto, autenticação de chave pública e WPA/WPA2-PSK) podem ser importadas. Não é possível importar as definições de autenticação de segurança empresarial (como LEAP e EAP-FAST) e WPA2-PSK (TKIP e AES).
- Se várias LANs sem fio estiverem habilitadas para uso no computador, as primeiras configurações sem fio (somente configurações pessoais) detectadas serão consideradas para os dados de importação.
- Apenas as definições (modo de comunicação, SSID, método de autenticação, modo de encriptação e chave de autenticação) do separador Wireless LAN (LAN sem fios) - o painel Wireless Settings (Definições sem fios) pode ser importado.

- **Selecione um perfil para importar**

o ficheiro exportado e aplique as configurações a uma impressora.

Clique em **[Browse]** (**[Procurar]**) para apresentar uma caixa de diálogo para procurar o ficheiro. Selecione o ficheiro a importar. As definições no ficheiro seleccionado são apresentadas na área de visualização/alteração das definições.



- Todas as definições, tais como definições sem fios ou definições TCP/IP, podem ser importadas. No entanto, os nomes de nó não podem ser importados.
- Apenas os perfis compatíveis com a impressora seleccionada podem ser importados.
- Se o endereço IP do perfil importado estiver definido como **[ESTÁTICO]**, altere o endereço IP do perfil importado, se necessário, para que ele não duplique o endereço IP de uma impressora existente na rede cujas configurações foram concluídas.

**Exportar**

salva as configurações atuais em um arquivo.



- Se a caixa de verificação **[Desativar estas definições]** estiver selecionada, as definições nesse separador não são guardadas.
- Os ficheiros exportados não estão encriptados.

**Menu Ferramentas****Definições de opção**

- **Reinicie automaticamente a impressora depois de aplicar novas configurações**

se essa caixa de seleção estiver marcada, a impressora será reiniciada automaticamente após a aplicação das configurações de comunicação.

Se esta caixa de verificação estiver desmarcada, as impressoras têm de ser reiniciadas manualmente.



Ao configurar várias impressoras, pode reduzir o tempo necessário para alterar as configurações desmarcando essa caixa de seleção. Neste caso, recomendamos que selecione esta caixa de verificação quando configurar a primeira impressora, para que possa confirmar que cada definição está a funcionar conforme pretendido.

- **Detecta automaticamente a impressora ligada e recupera as definições actuais.**

Se essa caixa de seleção estiver selecionada e uma impressora estiver conectada ao computador, a impressora será automaticamente detectada e as configurações atuais da impressora serão exibidas no painel Estado atual.



Se o modelo da impressora ligada for diferente do modelo da impressora apresentado na lista pendente "Printer" (impressora), as definições disponíveis em todos os separadores mudam para corresponder à impressora ligada.

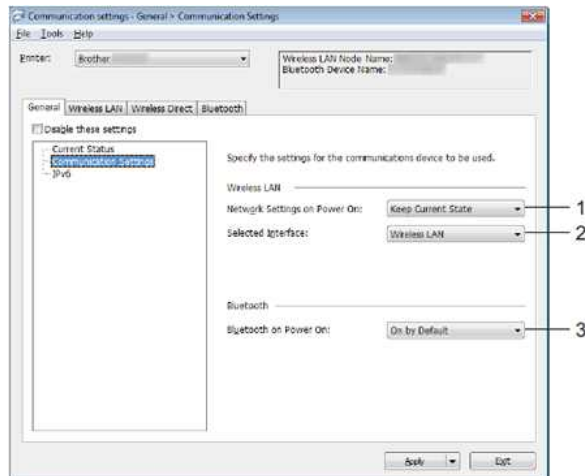
- **Alterar Nome do Nó/Nome do Dispositivo Bluetooth**  
permite que cada nome de nó seja alterado.
- **Repor as predefinições de comunicação**  
repõe as definições de comunicação para as definições de fábrica.

#### Menu Ajuda

- **Ajuda do visor**  
apresenta a Ajuda.
- **Acerca**  
de apresenta as informações da versão.

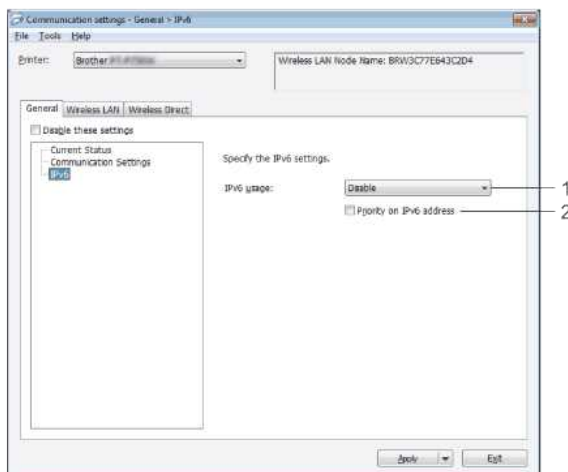
#### Separador Geral

##### Definições de comunicação



1. **Definições de rede Ligado A alimentação**  
determina as condições de ligação através de Wi-Fi® quando a impressora está ligada. Selecione [Ligado por predefinição], [Desligado por predefinição] ou [Manter estado atual].
2. **Selecione [Wireless LAN] (LAN sem fios)**  
ou [Wireless Direct].
3. **Bluetooth On Power On**  
especifica as condições de conexão via Bluetooth quando a impressora é ligada. Selecione [On by Default] (ligado por predefinição), [Off by Default] (Desligado por predefinição) ou [Keep Current State] (manter estado atual).

#### IPv6



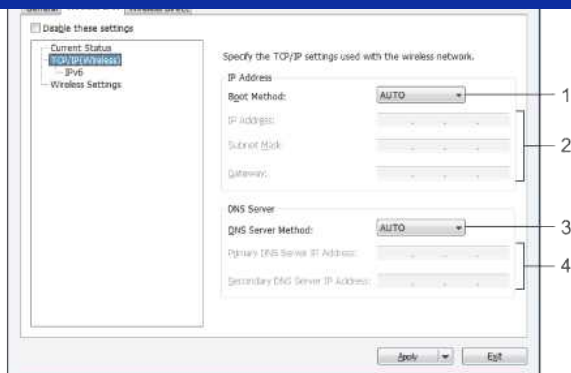
1. **Utilização de IPv6**  
Selecione [Ativar] ou [Desativar].
2. **Pprioridade no endereço IPv6**  
Selecione para dar prioridade a um endereço IPv6.

#### Separador Wireless LAN (LAN sem fios)

##### TCP/IP (Wireless) (TCP/IP (sem fios))







**1. Método de arranque**

Selecione [auto], [BOOTP], [DHCP], [RARP] ou [STATIC].

**2. Endereço IP/Máscara de sub-rede/Gateway**

Especifique os vários valores.

Só pode introduzir estas definições quando o endereço IP estiver definido para [STATIC] (ESTÁTICO).

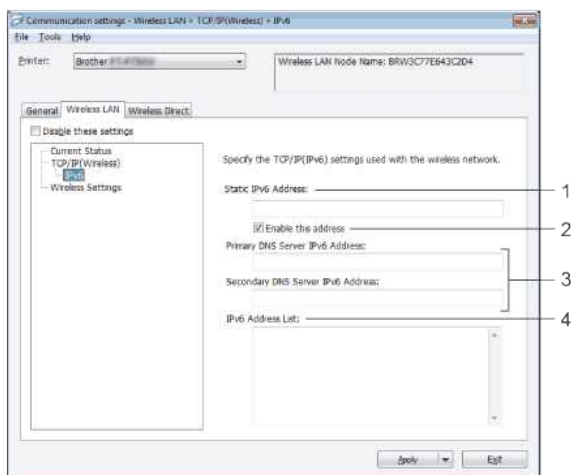
**3. DNS Server Method (método do servidor DNS)**

Selecione [auto] (auto) ou [STATIC] (ESTÁTICO).

**4. Endereço IP do servidor DNS primário/Endereço IP do servidor DNS secundário**

só pode introduzir estas definições quando o servidor DNS estiver definido como [ESTÁTICO].

**IPv6**



**1. Static IPv6 Address (Endereço IPv6 estático**

) Especifique o valor.

**2. Enable This address (Ativar este endereço**

) selecione para tornar efetivo o endereço IPv6 estático especificado.

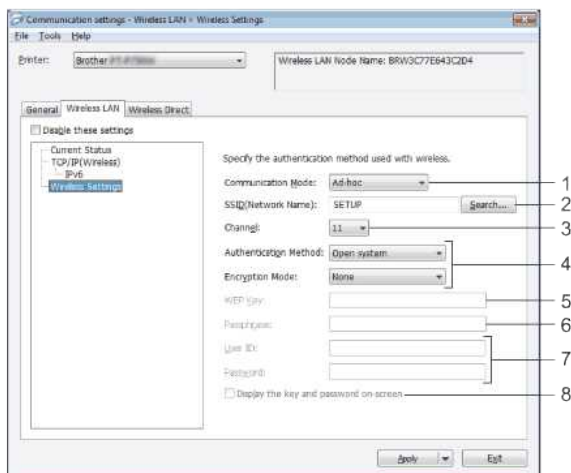
**3. Endereço IPv6 do servidor DNS primário/Endereço IPv6 do servidor DNS secundário**

Especifique os valores.

**4. A Lista de endereços IPv6**

apresenta a lista de endereços IPv6.

**Definições sem fios**



**1. Communication Mode (Modo de comunicação**

) selecione [Ad-hoc] ou [Infrastructure] (Infra-estrutura).

**2. SSID (Nome da rede)**

clique no botão [pesquisar] apresenta as selecções SSID numa caixa de diálogo separada.

**3. Channel (Canal)**

) seleccione entre as opções apresentadas.



Esta definição é válida apenas no modo Ad-Hoc.

**4. Método de autenticação/Modo de encriptação**

Os modos de encriptação suportados para os vários métodos de autenticação são os apresentados nos [modos de comunicação e métodos de autenticação/modos de encriptação](#).

**5. Chave WEP**

só pode especificar uma definição quando WEP está seleccionado como modo de encriptação.

**6. Palavra-passe**

só pode especificar uma definição quando WPA/WPA2-PSK está seleccionado como método de autenticação.

**7. ID de utilizador/palavra-passe**

só pode especificar definições quando LEAP, EAP-FAST, PEAP, EAP-TTLS ou EAP-TLS estiver seleccionado como método de autenticação. Além disso, com EAP-TLS, não é necessário registar uma palavra-passe, mas tem de ser registado um certificado de cliente. Para registar um certificado, ligue-se à impressora a partir de um browser da Web e, em seguida, especifique o certificado.

**8. Apresenta a chave e a senha no ecrã**

se essa caixa de seleção estiver marcada, as chaves e as senhas serão exibidas em texto simples (não criptografado).

**Modos de comunicação e métodos de autenticação/modos de encriptação**

- Quando **Modo de comunicação** está definido para **Ad-hoc**

Authentication Method (Método de autenticação)	Modo de encriptação
Sistema aberto	Nenhum/WEP

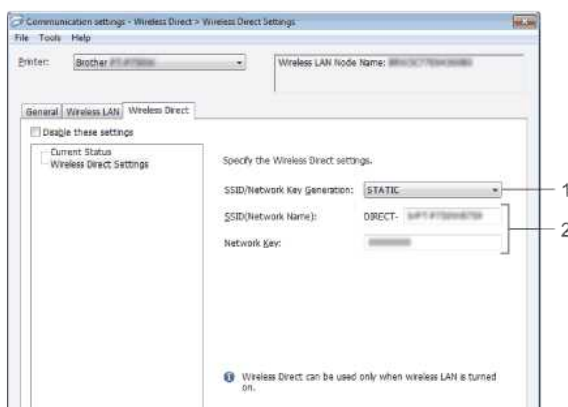
- Quando **Modo de comunicação** está definido para **Infrastructure**

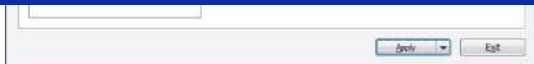
Authentication Method (Método de autenticação)	Modo de encriptação
Sistema aberto	Nenhum/WEP
Chave partilhada	WEP
WPA/WPA2-PSK	TKIP E AES/AES
LEAP	CKIP
EAP-FAST/NONE	TKIP E AES/AES
EAP-FAST/MS-CHAPv2	TKIP E AES/AES
EAP-FAST/GTC	TKIP E AES/AES
PEAP/MS-CHAPv2	TKIP E AES/AES
PEAP/GTC	TKIP E AES/AES
EAP-TTLS/CHAP	TKIP E AES/AES
EAP-TTLS/MS-CHAP	TKIP E AES/AES
EAP-TTLS/MS-CHAPv2	TKIP E AES/AES
EAP-TTLS/PAP	TKIP E AES/AES
EAP-TLS	TKIP E AES/AES



Para executar configurações de segurança de nível mais alto:

Ao efetuar a verificação de certificados com os métodos de autenticação EAP-FAST, PEAP, EAP-TTLS ou EAP-TLS, o certificado não pode ser especificado a partir da [Ferramenta de definição da impressora]. Depois que a impressora estiver configurada para se conectar à rede, especifique o certificado a aceder a impressora a partir de um navegador da Web.

**Separador Wireless Direct (directo sem fios)****Definições diretas sem fios**



### 1. SSID/Network Key Generation (geração de chaves de rede/SSID)

Selecione **[auto] (automático)** ou **[STATIC] (ESTÁTICO)**.

### 2. SSID (Nome da rede)/Chave de rede

Introduza o SSID (25 caracteres ASCII ou menos) e a chave de rede (63 caracteres ou menos) a utilizar no modo direto sem fios.

Só pode especificar uma definição quando **[STATIC] (ESTÁTICO)** estiver selecionado como **[SSID/Network Key Generation] (geração de chaves de rede/SSID)**.



As SSID e a senha padrão de fábrica são as seguintes:

SSID: "DIRECT-brRJ-3050 [os últimos quatro dígitos do número de série]" (para RJ-3050), "DIRECT-[os últimos cinco dígitos do número de série]\_RJ-3050Ai" (para RJ-3050Ai), "DIRECT-brRJ-3150 [os últimos quatro dígitos do número de série]" (para RJ-3150) ou "DIRECT-[o último número de série 1503RJ-150RJ].

(Pode encontrar a etiqueta do número de série na parte inferior da impressora.)

Palavra-passe (Chave de rede):

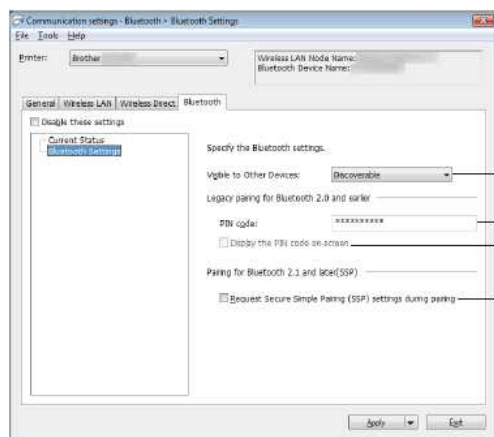
RJ-3050 / RJ-3150 00000000

RJ-3050Ai: 305 [Os últimos cinco dígitos do número de série]

RJ-3150Ai: 315 [os últimos cinco dígitos do número de série]

## Separador Bluetooth

### Definições Bluetooth



#### 1. Visível para outros dispositivos

Selecione se a impressora pode ser "descoberta" por outros dispositivos Bluetooth.

Definições disponíveis: **[Discoverable] (Descoberta)**, **[Not Discoverable] (Não detetável)**

#### 2. O código PIN

especifica o código PIN que será usado ao emparelhar com dispositivos compatíveis com Bluetooth 2.0 ou anterior.

#### 3. Apresentar o código PIN no ecrã

Se esta caixa de verificação estiver selecionada, os códigos PIN serão apresentados nas janelas do computador.

#### 4. Solicitar definições de emparelhamento simples seguro (SSP) durante o emparelhamento

se esta caixa de verificação estiver selecionada, o emparelhamento pode ser efetuado utilizando os botões da impressora para dispositivos compatíveis com Bluetooth 2.1 ou posterior.

## Aplicando as alterações de configuração em várias impressoras

- Depois de aplicar as configurações à primeira impressora, desconecte a impressora do computador e conecte a segunda impressora ao computador.
- Selecione a impressora recém-ligada na caixa pendente **[Printer] (Impressora)**.



Se a opção **Detectar automaticamente a impressora ligada e recuperar as definições atuais** na caixa de diálogo **Definições de opção** estiver selecionada, a impressora ligada com o cabo USB é selecionada automaticamente.

Para obter mais informações, consulte [o menu Ficheiro](#).

### 3. Clique no botão **Aplicar**.

As mesmas configurações que foram aplicadas à primeira impressora são aplicadas à segunda impressora.



Se a caixa de verificação **[Automatically restart the printer after applying new settings] (Reiniciar automaticamente a impressora após aplicar novas definições)** estiver desmarcada, as impressoras não serão reiniciadas depois de as definições terem sido alteradas, reduzindo o tempo necessário para configurar as impressoras. No entanto, recomendamos que selecione a caixa de verificação **[Automatically restart the printer after applying new settings] (Reiniciar automaticamente a impressora após aplicar novas definições)** ao configurar a primeira impressora, para que possa confirmar que uma ligação ao ponto de acesso Wi-Fi/router pode ser corretamente estabelecida com as definições. Para obter mais informações, consulte [o menu Ficheiro](#).

### 4. Repita os passos 1 a 3 para todas as impressoras cujas definições pretende alterar.



- Se o endereço IP estiver definido como **[STATIC] (ESTÁTICO)**, o endereço IP da impressora também será alterado para o mesmo endereço da primeira impressora. Altere o endereço IP, se necessário.
- Para guardar as definições atuais num ficheiro, clique em **[File] (ficheiro) - [Export] (Exportar)**. As mesmas definições podem ser aplicadas a outra impressora clicando em **[File] (ficheiro) - [Import] (Importar)** e, em seguida, selecionando o ficheiro de definições exportado. (Consulte [o menu Ficheiro](#).)

**Para dispositivos Apple**

Os seguintes dispositivos podem não suportar o modo Ad-hoc:

- (IOS 14 ou posterior) iPhone série 12, iPhone série 11 e iPhone SE segunda geração
- (IPadOS 14 ou posterior) iPad Pro de 5.a geração e iPad Air de 4.a geração
- iPad e iPad mini lançados após 2021

Para ligar a impressora a estes dispositivos, recomendamos a utilização do Wireless Direct.

**Para computadores**

que não sejam todos os computadores e sistemas operativos, o pode suportar o modo Ad-hoc.

© 2001-2022 Brother Industries, Ltd. Todos os direitos reservados.

Quaisquer denominações comerciais e nomes de produtos que apareçam em produtos da Brother, documentos afins e quaisquer outros materiais são marcas comerciais ou marcas registadas das respectivas empresas.



**Por vezes, o P-touch Editor falha/bloqueia (Para Office 2013 e 2016)**

Se atualizar o Office para a versão 2013 ou 2016 com a configuração "Add-in", o P-touch Editor às vezes falha.

Atualize para a versão mais recente do P-touch Editor.

© 2001-2022 Brother Industries, Ltd. Todos os direitos reservados.

Quaisquer denominações comerciais e nomes de produtos que apareçam em produtos da Brother, documentos afins e quaisquer outros materiais são marcas comerciais ou marcas registadas das respectivas empresas.





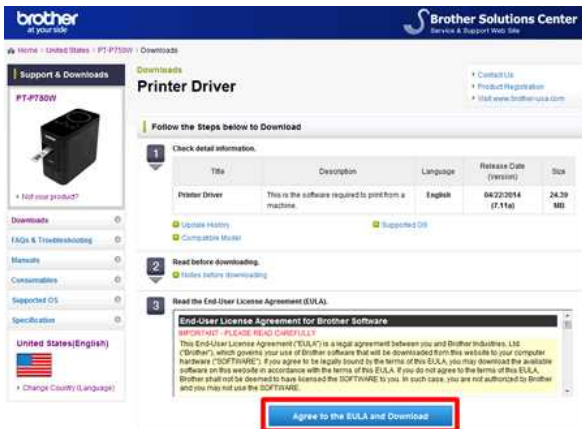




## Como faço para descarregar os controladores e as aplicações no Windows 10?

O processo de descarga varia dependendo do navegador que utiliza. Siga as etapas abaixo para descarregar o arquivo.

1. Quando surgir a página do **Contrato de Licença de Utilizador para o Brother Software**, leia primeiro a descrição. Clique em **Aceitar o EULA e Transferir**.



2. (Microsoft Edge)  
(Internet Explorer® 11)  
(Google Chrome™)

### Microsoft Edge

- a. A descarga irá iniciar automaticamente.

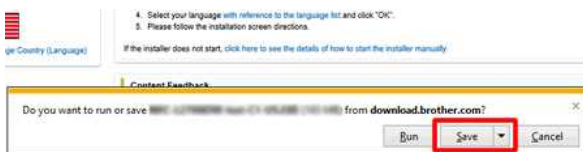


- b. Quando a descarga estiver concluída, clique sobre o x.

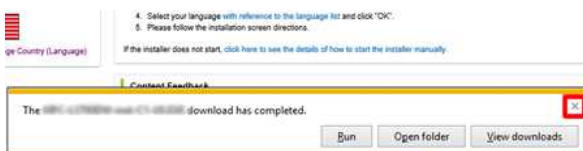


### Internet Explorer® 11

- a. Clique em **Guardar**.



- b. Quando a descarga estiver concluída, clique sobre o x.



### Google Chrome™

- a. A descarga irá iniciar automaticamente.



- b. Quando a descarga estiver concluída, clique sobre o x.



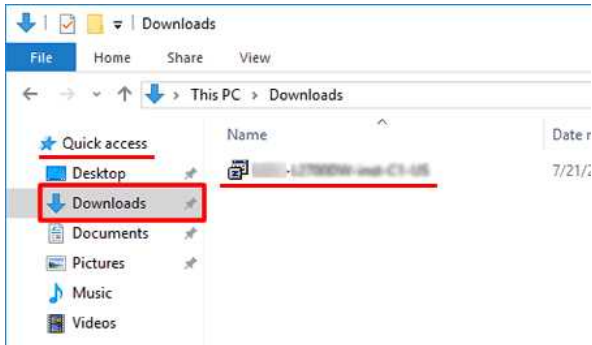


3. Os ficheiros descarregados serão salvos na pasta **Transferências**.

a. Clique em **Explorador de Ficheiros**.



b. Abra a pasta de **Transferências** a partir do **Acesso Rápido**.



c. Execute o ficheiro descarregado e siga as instruções de instalação.















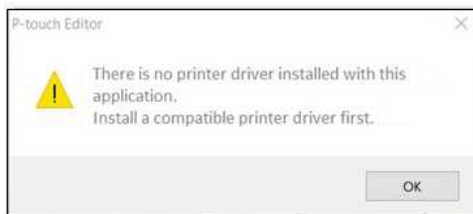








## O P-touch Editor apresenta a mensagem “Não existe controlador de impressora instalado com esta aplicação.” (Para Windows 10)



Se receber este erro, a sua impressora pode ter sido detectada incorretamente pelo seu computador. Faça o seguinte:

1. Clique no **Menu Iniciar > (Todas as apps) > Sistema Windows > Painel de Controlo > Ferramentas e Som > Dispositivos e Impressoras**.
2. Verifique se a sua impressora está listada como um dispositivo não especificado.



Se a impressora não estiver listada em **Dispositivos e Impressoras**, certifique-se de que:

- A impressora está ligada
- A impressora está ligada ao pc através de um cabo USB.

3. Clique com o botão direito na impressora listada como um dispositivo não especificado., e clique em **Remover dispositivo**.



4. Certifique-se de que o cabo USB está conectado ao computador e à impressora.
5. Desligue a impressora e ligue-a novamente. O computador deve ser capaz de detectar corretamente a impressora.



Se a impressora não tiver sido detectada, desconecte o cabo USB e conecte-o novamente.



































## Recebo a mensagem "Não foi possível aceder ao OneDrive" e não consigo abrir ou salvar nenhum ficheiro. (P-touch Editor 5.1 / 5.2 para Windows)

### (P-touch Editor 5.1/5.2)

Atualize seu P-touch Editor para a versão mais recente (5.2.020 ou superior).

### (P-touch Editor 5.1/5.2)

Faça o seguinte:

#### Se não conseguir abrir nenhum arquivo de [Abrir] - [OneDrive]:

1. Inicie o P-touch Editor e clique em **[Abrir] - [Computador]**.
2. Selecione **[OneDrive]** em **[Visualizar]** e escolha o arquivo que deseja abrir.

#### Se não conseguir salvar nenhum ficheiro de [Arquivo] - [Guardar na Web]:

1. Clique em **[Arquivo] - [Guardar] ou [Guardar como]**.
2. Clique em **[OneDrive]** e, em seguida, clique no botão **[Guardar]**.

© 2001-2022 Brother Industries, Ltd. Todos os direitos reservados.

Quaisquer denominações comerciais e nomes de produtos que apareçam em produtos da Brother, documentos afins e quaisquer outros materiais são marcas comerciais ou marcas registadas das respectivas empresas.

### Instale BRAdmin Professional 3

> [Clique aqui para transferir o BRAdmin Professional 3 \(ver . 3.75.0000\).](#)

Quando a transferência estiver concluída, faça duplo clique no ficheiro transferido. Siga as instruções no ecrã para concluir a instalação.

© 2001-2022 Brother Industries, Ltd. Todos os direitos reservados.

Quaisquer denominações comerciais e nomes de produtos que apareçam em produtos da Brother, documentos afins e quaisquer outros materiais são marcas comerciais ou marcas registadas das respectivas empresas.





